

Bilag til afgørelse om projektet er omfattet af krav om miljøvurdering (VVM-pligt) inkl. myndighedsvurdering

Projekt navn: TVIS Transmissionsledning Bramdrupdam

Skema 1 indeholder bygherrens anmeldte oplysninger af projektet jf. ansøgningsskemaet som fremgår af bilag 1 til Bekendtgørelse om samordning af miljøvurderinger og digital selvbetjening m.v. for planer, programmer og konkrete projekter omfattet af lov om miljøvurdering af planer og programmer og af konkrete projekter (VVM) – Miljøvurderingsbekendtgørelsen (BEK nr. 1376 af 21/06/2021 samt kommunens eventuelle bemærkninger til disse oplysninger.

Skema 2 er myndighedens screening af projektet jf. miljøvurderingsloven bilag 6.

Farvekodeforklaring: Farverne "rød, gul, grøn" angiver, hvorvidt det pågældende tema kan antages at kunne medføre at projektet vurderes at kunne påvirke miljøet væsentligt og dermed være omfattet af krav om miljøvurdering (VVM-pligtigt). "Rød" angiver en stor sandsynlighed for at projektet er omfattet af krav om miljøvurdering (VVM-pligt) og "grøn" en minimal sandsynlighed. Hvis feltet er sort, kan spørgsmålet ikke besvares med et ja eller nej, da der skal foretages et skøn af myndigheden.

Skema 1		
Basisoplysninger	Anmeldte oplysninger	Myndighedsvurdering
Projektbeskrivelse (kan vedlægges)	<p>Trefor skal for fremtiden levere fjernvarme til Grevens, Vestre Nebel, Viuf, Almind og industriområdet Kokbjerg beliggende i det nordlige Kolding. I den forbindelse skal TVIS etablere en transmissionsledning fra deres eksisterende net i Kolding ud til en kommende vekslersstation i industriområdet Kokbjerg.</p> <p>Herfra vil Trefor efterfølgende etablere et distributionsnet i industriområdet samt et transmissionsnet til at fordele varmen videre til de fire byer. Transmissionsledningen skal forbinde den eksisterende TVIS transmissionsledning i Fynsvej til EWII's hovedkontor. Den samlede længde på traceet er 4,6 km.</p> <p>I forbindelse med etableringen af transmissionsledningen, vil der blive etableret en byggeplads umiddelbart nord for motorvejen ved Petersmindevej 2.</p> <p>Nærværende ansøgning omfatter både transmissionsledningen fra Fynsvej til EWII's hovedkontor, samt byggepladsen.</p>	-
Navn, adresse, telefonnr. og e-mail på bygherre	TVIS TREKANTOMRÅDETS VARMETRANS MISSIONSSELSKAB I/S Tonne Kjærvej 11 7000 Frederecia 75 94 07 11	-

	Tvis@tvis.net	
Navn, adresse, telefonnr. og e-mail på kontaktperson	<p><u>Kontaktperson bygherre:</u> TVIS TREKANTSOMRÅDETS VARMETRANS MISSIONSSELSKAB I/S Brian Schmidt Tonne Kjærvej 11 7000 Frederecia 76 21 44 16 brs@tvis.net</p> <p><u>Kontaktperson rådgiver:</u> COWI A/S Pia Boisen Hansen Jens Chr. Skous Vej 9C 8000 Aarhus C 41 76 37 91 pihs@cowi.com</p>	-
Projektets adresse, matr. nr. og ejerlav. For havbrug angives anlæggets geografiske placering angivet ved koordinater for havbrugets 4 hjørneafmærkninger i bredde/længde (WGS-84 datum).	Transmissionsledningen vil primært blive etableret i og langs med offentlige veje og private fælles veje. Se punkt 1 nedenfor.	-
Projektet berører følgende kommune eller kommuner (omfatter såvel den eller de kommuner, som projektet er placeret i, som den eller de kommuner, hvis miljø kan tænkes påvirket af projektet)	Projektet berører kun Kolding Kommune.	-

Oversigtskort i målestok eks.
1:50.000 – Målestok angives.
For havbrug angives
anlæggets placering på et
søkort.



— Ledningstracé ■ Byggeplads

	<i>Figur 1 Oversigtskort over transmissionsledningens trace i målestok 1:50.000. Traceet angives af den magenta linje. Det gule område angiver byggepladsen.</i>																	
Kortbilag i målestok 1:10.000 eller 1:5.000 med indtegning af anlægget og projektet (vedlægges dog ikke for strækingsanlæg).	Målestok angives: Da projektet er et strækingsanlæg, vedlægges ikke kortbilag i målestok 1:5.000 eller 1:10.000		-															
Forholdet til VVM reglerne	Ja	Nej																
Er projektet opført på bilag 1 til lov om miljøvurdering af planer og programmer og konkrete projekter (VVM).		X	Hvis ja, er der obligatorisk VVM-pligtigt. Angiv punktet på bilag 1:															
Er projektet opført på bilag 2 til lov om miljøvurdering af planer og programmer og af konkrete projekter (VVM).	X		Hvis ja, angiv punktet på bilag 2: Punkt 3) Energiindustrien b) Industrianlæg til transport af gas, damp og varmt vand. Punkt 10b) Anlægsarbejder i byzone, herunder opførelse af butikcentre og parkeringsanlæg.															
Projektets karakteristika			Myndighedsvurdering															
1. Hvis bygherren ikke er ejer af de arealer, som projektet omfatter angives navn og adresse på de eller den pågældende ejer, matr. nr. og ejerlav	<p>Ledningstraceet berører følgende matrikler:</p> <table border="1"> <thead> <tr> <th>Matrikelnummer</th> <th>Ejerlav</th> <th>Ejer</th> </tr> </thead> <tbody> <tr> <td>18b, 10b, 10k</td> <td>Bramdrup By, Nr. Bramdrup</td> <td>JA Skovinvest I/S</td> </tr> <tr> <td>17a, 17g, 39æ</td> <td>Bramdrup By, Nr. Bramdrup</td> <td>Kolding Kommune</td> </tr> <tr> <td>431a,</td> <td>Kolding Marjkorder 4. Afd.</td> <td>Kolding Kommune</td> </tr> <tr> <td>2t</td> <td>Lilballe By, Eltang</td> <td>EWII A/S</td> </tr> </tbody> </table> <p>Ledningstraceet etableres desuden langs med Fynsvej samt øvrige kommunale og statsligt ejede veje.</p> <p>Grundejere langs ledningen vil blive informeret om arbejdets udførelse samt om deres rettigheder i forbindelse med evt. erstatning i tilfælde af at traceet kommer i berøring med deres grundarealer.</p>		Matrikelnummer	Ejerlav	Ejer	18b, 10b, 10k	Bramdrup By, Nr. Bramdrup	JA Skovinvest I/S	17a, 17g, 39æ	Bramdrup By, Nr. Bramdrup	Kolding Kommune	431a,	Kolding Marjkorder 4. Afd.	Kolding Kommune	2t	Lilballe By, Eltang	EWII A/S	<p>Det vurderes, at der er ikke er individuelt berørte parter i det aktuelle projekt.</p> <p>Bygherre sørger for at grundejere langs ledningstraceet bliver informeret om projektet.</p>
Matrikelnummer	Ejerlav	Ejer																
18b, 10b, 10k	Bramdrup By, Nr. Bramdrup	JA Skovinvest I/S																
17a, 17g, 39æ	Bramdrup By, Nr. Bramdrup	Kolding Kommune																
431a,	Kolding Marjkorder 4. Afd.	Kolding Kommune																
2t	Lilballe By, Eltang	EWII A/S																
2. Arealanvendelse efter projektets realisering.	Transmissionsledningen giver ikke anledning til ændring af arealanvendelse; projektet anlægges primært langs (og i/under) bestående vejanlæg, og ubefæstede og befæstede arealer vil blive reetableret.		<p>Screeningen har været i høring hos Miljøstyrelsen Østjylland for vurdering af om rydning af fredskoven vil have en væsentlig negativ påvirkning af miljøet.</p> <p>På baggrund af høringssvaret fra Miljøstyrelsen vurderes det at projektet ikke vil have en væsentlig negativ påvirkning af miljøet. Høringssvaret kan ses i bilag 2.</p>															

	En del af området med fredskov der ligger på vestsiden af Fynsvej og Nørreskovgårdsvej vil blive berørt. Der er fremsendt sendt særskilt ansøgning til Miljøstyrelsen om dispensation fra skovloven.	
Det fremtidige samlede bebyggede areal i m ²	Ikke relevant.	Ingen kommentar
Det fremtidige samlede befæstede areal i m ²	Ikke relevant	Ingen kommentar
Nye arealer, som befæstes ved projektet i m ²	Ikke relevant.	Ingen kommentar
3. Projektets areal og volumenmæssige udformning	Projektet består af ca. 4600 m transmissionsledningsanlæg med dobbelt- og enkeltrør i dimension DN250. Alle dele er udført med standard prærørskomponenter til fjernvarme. Den midlertidige byggeplads består af et samlet areal på 10.870 m ² .	Ingen kommentar
Er der behov for grundvandssænkning i forbindelse med projektet og i givet fald hvor meget i m	Der kan blive behov for midlertidig grundvandssænkning ifm. udførelse af etableringsarbejder på transmissionsledningen. Hvis dette er tilfældet, vil Kolding Kommune blive kontaktet med henblik på at afklare om sænkningen kræver en tilladelse.	Da der kan blive behov for en midlertidig grundvandssænkning har screeningen været i høring hos Vandforsyningsteamet. Vandforsyningsteamet har ingen bemærkninger. Høringssvaret kan ses i bilag 2.
Projektets samlede grundareal angivet i ha eller m ²	Ikke relevant.	Ingen kommentar
Projektets bebyggede areal i m ²	Ikke relevant.	Ingen kommentar
Projektets nye befæstede areal i m ²	Ikke relevant.	Ingen kommentar
Projektets samlede bygningsmasse i m ³	Ikke relevant.	Ingen kommentar
Projektets maksimale bygningshøjde i m	Ikke relevant.	Ingen kommentar
Beskrivelse af omfanget af eventuelle nedrivningsarbejder i forbindelse med projektet	Der skal ikke foretages nedrivning i forbindelse med etableringen af transmissionsledningen. Hvor transmissionsledningen placeres i eksisterende vej, hvor asfalten opbrydes, vil asfalten bortskaffes til godkendt modtager.	Ingen kommentar.
4. Projektets behov for råstoffer i anlægsperioden	Der lægges præ-isolerede rør, som består af stål omgivet af isoleringsmateriale og plastkappe. Rørene svejses sammen.	Ingen kommentar

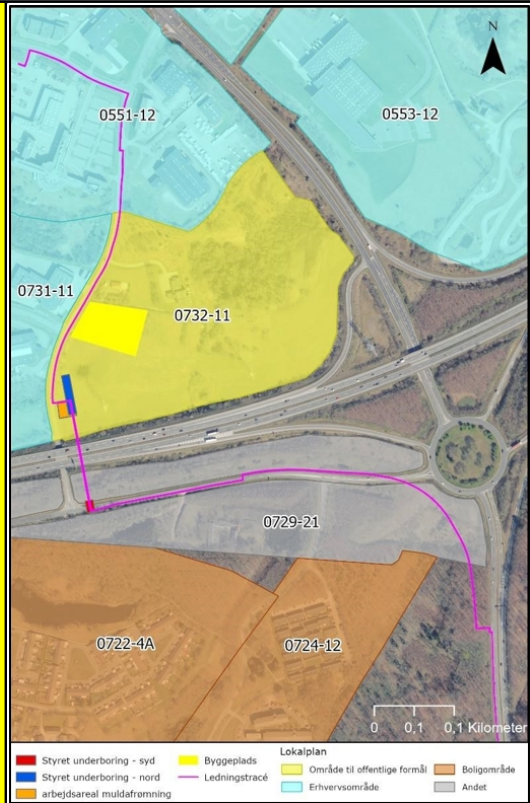
Råstofforbrug i anlægsperioden på type og mængde:	I anlægsarbejdet af transmissionsledningen skal der forventeligt anvendes ca. 0,4-0,5 m ³ sand pr. meter ledning, svarende til. ca. 1840-2300 m ³ sand. Derudover skal der anvendes grus og asfalt til genetablering af opbrudt vej.	Ingen kommentar
Vandmængde i anlægsperioden	I anlægsfasen vil vandforbruget bestå af almindeligt brugsvand på byggepladsen. Hvis der opstår behov for grundvandssænkning, vil vandet føres til kloak. Der vil blive ansøgt som særskilt tilladelse hertil, om det bliver nødvendigt. Til opfyldning af fjernvarmerørene påfyldes vand i opstartsfasen, hvorefter det er et lukket system.	Da der kan blive behov for en midlertidig grundvandssænkning har screeningen været i høring hos Vandforsyningsteamet. Vandforsyningsteamet har ingen bemærkninger. Høringssvaret kan ses i bilag 2
Affaldstype og mængder i anlægsperioden	Opbrudt asfalt fra vejarealer bortskaffes til godkendt modtager. Herudover genereres der ikke affald af betydning i anlægsfasen, men der vil være overskudsjord, som vil blive bortskaffet iht. gældende regler. Arbejdet vil resultere i ca. 0,5-1 m ³ overskudsjord pr. m ledning, svarende til 2300-4600 m ³ overskudsjord. Bortskaffelsen vil ske efter aftale med Kolding Kommune, herunder også fastsættelse af omfanget af analyser af jorden inden genanvendelse/deponering.	Screeningen har været i høring i jordforureningsteamet med henblik på vurdering af jordhåndtering. Bygherre gøres opmærksom på at oplagring af jord på byggeplads skal ske i henhold til gældende regler. Høringssvaret kan ses i bilag 2
Spildevand til renseanlæg i anlægsperioden	Der genereres alene sanitært spildevand, som opsamles/ledes til kommunalt renseanlæg.	Ingen kommentar
Spildevand med direkte udledning til vandløb, søer, hav i anlægsperioden	Der vil ikke være spildevand der udledes direkte til vandløb, søer eller hav.	Ingen kommentar
Håndtering af regnvand i anlægsperioden	Den kommende entreprenør skal holde ledningsgraven fri for vand under udførelsen (herunder regnvand og tilstrømmende grundvand). Det pålægges entreprenøren at tage kontakt til Kolding Kommune i forbindelse med håndtering af vand fra ledningsgraven. Såfremt Kolding Kommune vurderer, at der er behov for en midlertidig udledningstilladelse, vil det være entreprenøren som ansøger om dette.	Screening har været i høring hos Spildevandsteamet, Vandløbsteamet, Vandforsyningsteamet og Trafikteamet med henblik på vurdering af regnvandshåndtering og udledning. Afhængig af mængden af vand der skal udledes, kan det være nødvendigt med en midlertidig udledningstilladelse. Der er ikke yderligere bemærkninger. Høringssvaret kan ses i bilag 2
Anlægsperioden angivet som mm/åå – mm/åå	Anlægsperioden vil forløbe fra december 2023 til juli 2024.	Ingen kommentar

5. Projektets kapacitet for så vidt angår flow ind og ud samt angivelse af placering og opbevaring på kortbilag af råstoffet/produktet i driftsfasen:	Projektet omfatter intet flow af råstoffer og ingen produktion af færdigvarer i driftsfasen. Projektet leverer alene varme til området. Ledningen fyldes med fjernvarmevand, hvorefter det er et lukket system.			Ingen kommentar
Råstoffer – type og mængde i driftsfasen	Ikke relevant			Ingen kommentar
Mellemprodukter – type og mængde i driftsfasen	Ikke relevant.			Ingen kommentar
Færdigvarer – type og mængde i driftsfasen	Ikke relevant.			Ingen kommentar
Vandmængde i driftsfasen	Ikke relevant.			Ingen kommentar
6. Affaldstype og årlige mængder, som følge af projektet i driftsfasen:	Der vil ikke være affald eller spildevand i driftsfasen.			Ingen kommentar
Farligt affald:	Ikke relevant.			Ingen kommentar
Andet affald:	Ikke relevant.			Ingen kommentar
Spildevand til renselanlæg:	Ikke relevant.			Ingen kommentar
Spildevand med direkte udledning til vandløb, sø, hav:	Ikke relevant.			Ingen kommentar
Håndtering af regnvand:	Da ledningen er placeret i jorden, vil der ikke være behov for håndtering af regnvand i driftsfasen. Projektet ændrer ikke de eksisterende regnvandshåndtering på de berørte arealer.			Ingen kommentar
Projektets karakteristika	Ja	Nej	Anmeldte oplysninger	
7. Forudsætter projektet etablering af selvstændig vandforsyning?		X		Ingen kommentar
8. Er projektet eller dele af projektet omfattet af standardvilkår eller en branchebekendtgørelse?		X	Hvis »ja« angiv hvilke. Hvis »nej« gå til punkt 10	Ingen kommentar
9. Vil projektet kunne overholde alle de angivne standardvilkår eller krav i branchebekendtgørelsen?	-		Hvis »nej« angives og begrundes hvilke vilkår, der ikke vil kunne overholdes.	Ingen kommentar

10. Er projektet eller dele af projektet omfattet af BREF-dokumenter?		X	Hvis »ja« angiv hvilke. Hvis »nej« gå til pkt. 12.	Ingen kommentar
11. Vil projektet kunne overholde de angivne BREF-dokumenter?	-		Hvis »nej« angives og begrundes hvilke BREF-dokumenter, der ikke vil kunne overholdes.	Ingen kommentar
12. Er projektet eller dele af projektet omfattet af BAT-konklusioner?		X	Hvis »ja« angiv hvilke. Hvis »nej« gå til punkt 14.	Ingen kommentar
13. Vil projektet kunne overholde de angivne BAT-konklusioner?	-		Hvis »nej« angives og begrundes hvilke BAT-konklusioner, der ikke vil kunne overholdes.	Ingen kommentar
14. Er projektet omfattet af en eller flere af Miljøstyrelsens vejledninger eller bekendtgørelser om støj eller eventuelt lokalt fastsatte støjgrænser?	X		<p>Anlægsfasen er omfattet af Bekendtgørelse om miljøregulering af visse aktiviteter, og skal jf. dennes §2 anmeldes kommunalbestyrelsen 14 dage før anlægget påbegyndes.</p> <p>I deres "Forskrift for miljøforhold ved Midlertidige bygge-, anlægs- og nedrivningsaktiviteter" har Kolding Kommune fastlagt tidsrum og grænseværdier for anlægsarbejde.</p> <p>Anlægsarbejdet må foregå på hverdage i tidsrummet 07:00 – 18:00 og lørdage 08:00 – 14:00, mens særligt støjende aktiviteter kun må finde sted hverdage 08:00 – 17:00.</p> <p>Naboer til arbejdet skal informeres senest en uge inden arbejdet påbegyndes. Ved bygge- og anlægsarbejder er det ækvivalente korrigerede støjniveau 70 dB(A).</p>	Ingen kommentar
15. Vil anlægsarbejdet kunne overholde de eventuelt lokalt fastsatte vejledende grænseværdier for støj og vibrationer?	(X)		<p>Anlægsarbejdet forventes for størsteparten af arbejdet gennemført indenfor normal arbejdstid (dvs. hverdage 7- 18 og evt. lørdag 8-14).</p> <p>Der vil dog være nogle undtagelser, hvor arbejdet vil blive udført som natarbejde og weekendarbejde for at begrænse tidsrummet for trafikgener på Fynsvej. Dette er aftalt i samarbejde med kommunens vejmyndighed.</p>	<p>Mail fra rådgiver d. 11-10-2023 ang. Weekend og natarbejde: <i>På stykke langs Fynsvej er projektet blevet pålagt natarbejde af vejmyndigheden, hvis det viser sig at arbejdet med spærring af det ene spor på Fynsvej giver kø på E45.</i></p> <p><i>Vi kan derfor ikke komme det nærmere, da vi ikke kender udfaldet af myndighedernes vurdering af den evt. trafikale påvirkning. På Fynsvej vil det derfor kun i de tilfælde og så i givet fald kunne påvirke én bolig på Fynsvej der ligger nær vejen og desuden i området hvor vi går ind i skoven. Resterende boliger ligger langt fra vejen.</i></p> <p><i>Ved lyskryds ved Lyshøj Alle og Nørre Bjert Vej kan der forekomme perioder med natarbejde og weekendarbejde</i></p>

				<p>Det er især ved Lyshøj Alle at der er naboer nær ved.</p> <p>Som udgangspunkt kan der laves 20 m tracé om dagen, men det tager lidt længere tid ved f.eks. lyskrydset da der bl.a. er mange ledninger, der skal passeres.</p> <p>Bygherre gøres opmærksom på at der skal søges dispensation hos Kolding kommune ved arbejde i weekend og aften- og nattimer.</p> <p>https://www.kolding.dk/borger/bolig-byggeri-og-flytning/byggeri/stovende-og-stojende-midlertidige-aktiviteter/</p>
16. Vil det samlede projekt, når anlægsarbejdet er udført, kunne overholde de vejledende grænseværdier for støj og vibrationer?	X		Hvis »nej« angives overskridelsens omfang og begrundelse for overskridelsen	Ingen kommentar
17. Er projektet omfattet Miljøstyrelsens vejledninger, regler og bekendtgørelser om luftforurening?		X	Hvis »ja« angives navn og nr. på den eller de pågældende vejledninger, regler eller bekendtgørelser. Hvis »nej« gå til pkt. 20.	Ingen kommentar
18. Vil anlægsarbejdet kunne overholde de vejledende grænseværdier for luftforurening?	–		Hvis »Nej« angives overskridelsens omfang og begrundelse for overskridelsen.	Ingen kommentar
19. Vil det samlede projekt, når anlægsarbejdet er udført, kunne overholde de vejledende grænseværdier for luftforurening?	–		Hvis »Nej« angives overskridelsens omfang og begrundelse for overskridelsen.	Ingen kommentar
20. Vil projektet give anledning til støvgener eller øgede støvgener	X		Anlægsarbejdet kan medføre mindre støvgener i forbindelse med gravearbejde og arbejdskørsel. Generne vil udelukkende være af lokal karakter og i en begrænset periode, mens anlægsarbejdet udføres.	Ingen kommentar
I anlægsperioden?	X		Eventuelle støvgener kan afhjælpes ved at sprinkle arealet i tørre og blæsende perioder.	
I driftsfasen?		X	I driftsfasen vil der ikke være anledning til støvgener.	

21. Vil projektet give anledning til lugtgener eller øgede lugtgener I anlægsperioden? I driftsfasen?		X	Hvis »ja« angives omfang og forventet udbredelse.	Ingen kommentar
22. Vil anlægget som følge af projektet have behov for belysning som i aften og nattetimer vil kunne oplyse naboarealer og omgivelserne I anlægsperioden?		(X)	Anlægsarbejdet gennemføres i dagtimerne indenfor normal arbejdstid.	Ingen kommentarer
		X	Anvendelse af lys kan være nødvendig i de sene eftermiddagstimer og tidlige morgentimer i vinterhalvåret, men lyset begrænses til projektområdet og ikke naboarealer.	
I driftsfasen?			I driftsfasen vil der ikke være belysning.	Ingen kommentar
23. Er anlægget omfattet af risikobekendtgørelsen, jf. bekendtgørelse om kontrol med risikoen for større uheld med farlige stoffer nr. 372 af 25. april 2016?		X		Ingen kommentar
24. Kan projektet rummes inden for lokalplanens generelle formål?			<p>Ledningstraceet gennemskærer tre områder hvor følgende lokalplaner er gældende:</p> <ul style="list-style-type: none"> Lokalplan nr. 0551-12 Industri Nord 2 – erhvervsområde nord for Bramdrup. Lokalplanen har til formål at sikre erhvervsudvikling med hensyn til den eksisterende by Lilballe. Lokalplan nr. 0732-11 Petersmindevej – et område til offentligt formål, naturområde og offentlig forsyning. Lokalplanen har til formål at udlægge området overvejende som grønt område, med karakter af naturområde, men med mulighed for opførelse af mindre anlæg til offentlig forsyning. Lokalplan nr. 0729-21 Ved Nørreskovgårdsvej – et område til jordvold langs motorvejen. Lokalplanens formål er etablering af jordvold til dæmpning af trafikstøj fra motorvejen, samt at erstatte ungskovene med forskelligartet skovplantning. 	<p>Dispensationsansøgningen er tilsendt per mail d. 22-06-2023.</p> <p>Screeningen har været i høring i Plan for vurdering af hvorvidt projektet kan indeholdes i de nuværende lokalplaner samt vurdering af muligheden for dispensation. Plan har videresendt høringen til Byggesag.</p> <p>Det vurderes, at projektet kan indeholdes indenfor de nuværende lokalplaner og der er meddelt dispensation.</p> <p>Bygherre gøres opmærksom på, at de eksisterende støjvolde mod motorvejen (E45) skal reetableres til samme højde og bredde ifald at disse skal gennembydes i forbindelse med det aktuelle anlægsarbejde.</p> <p>Høringssvaret kan ses i bilag 2.</p>



Figur 2 Kort over lokalplaner som berøres af ledningstraceet. Ledningstraceet er angivet med magenta linje.

Nedgravning af ledning til fjernvarme, vurderes at være i overensstemmelse med lokalplanernes bestemmelser.

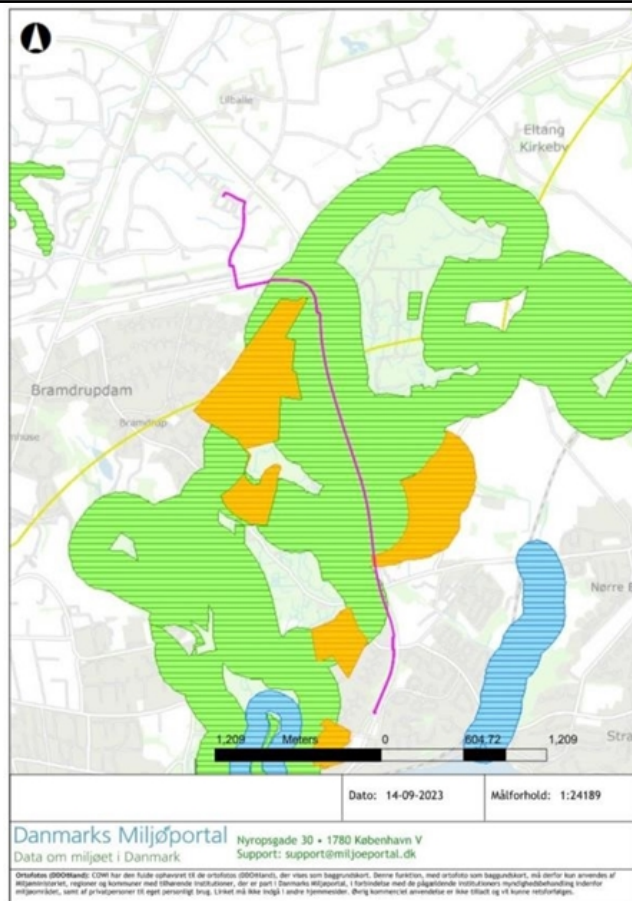
Der er særskilt fremsendt en ansøgning om dispensation fra lokalplan nr. 0732-11 Petersmindevej til byggeplads.

25. Forudsætter projektet dispensation fra gældende bygge- og beskyttelseslinjer?

X

Størstedelen af ledningstraceet ligger indenfor skovbyggelinje. Da byggepladsen er beliggende ved Petersmindevej nord for området med skovbyggelinje er forholdet ikke relevant, da skovbyggelinjen alene regulerer byggeri og ikke ledningsnedgravning.

Ingen kommentar



Figur 3 : Kort over traceet for transmissionsledningen ift. bygge-og beskyttelseslinjer. Den grønne skravering er gældende skovbyggelinjer, mens den orange skravering er ophævede skovbyggelinjer. Den blå skravering er gældende å- og søbeskyttelseslinjer.

26. Indebærer projektet behov for at begrænse anvendelsen af naboarealer?

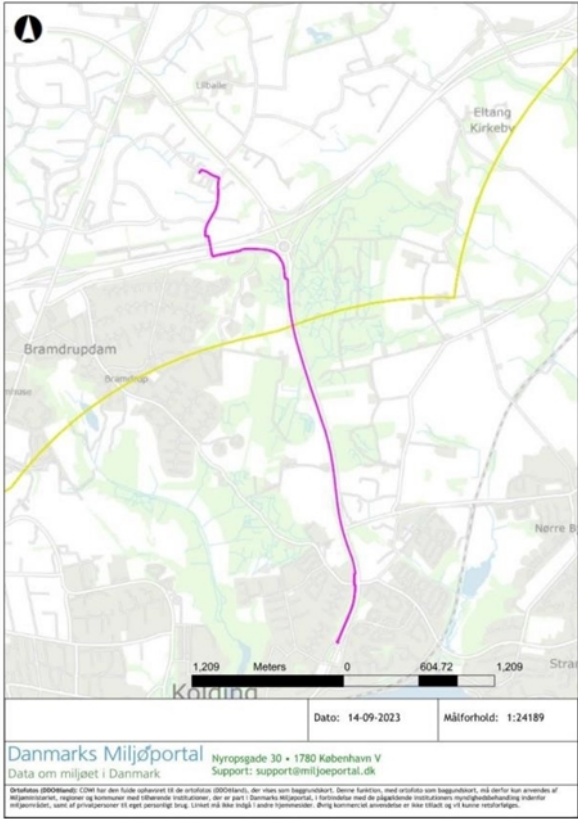
X


Der vil i driftsfasen ikke være behov for at begrænse anvendelsen af naboarealer. I anlægsperioden vil det dog være nødvendigt at afspærre 2 af Fynsvejs 4 spor på det meste af strækningen. Påvirkningen er af midlertidig karakter.


Screeningen har været i høring hos Trafikteamet for at vurdere om trafikafviklingen vil blive påvirket væsentligt negativt af anlægsarbejdet.

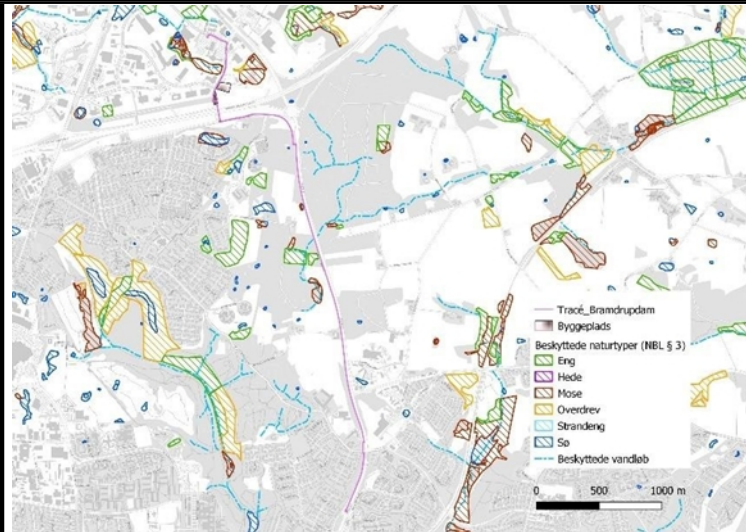
Det vurderes, at projektet vil have en væsentlig påvirkning af trafikken.

Der pågår en løbende dialog omkring minimering af trafik påvirkningen mellem Kolding kommune og bygherre. Det vurderes derfor at den

				<p>væsentlig påvirkning af trafikken vil forsøges mindsket så meget som muligt og dermed vurderes den som acceptabel. Derudover så vil den væsentlige påvirkning være midlertidig.</p> <p>Høringssvaret kan ses i bilag 2</p>
<p>27. Vil projektet kunne udgøre en hindring for anvendelsen af udlagte råstofområder?</p>		X		<p>Ingen kommentar</p>
<p>28. Er projektet tænkt placeret indenfor kystnærhedszonen?</p>	X		 <p style="text-align: center;">Dato: 14-09-2023 Målforskel: 1:24189</p> <p style="text-align: center;">Danmarks Miljøportal Data om miljøet i Danmark Nyropsgade 30 • 1780 København V Support: support@miljoportal.dk</p> <p><small>© Danmarks Miljøportal. CO2 er den samlede udledning af CO2 fra alle aktiviteter, der er relateret til den samlede økonomi. Denne funktion, med ordlyd som 'begrebsbetalt', må derfor kun anvendes af offentlige myndigheder og kommuner med tilladelse fra Danmarks Miljøportal. I forbindelse med de pågældende institutioners myndighedsforhold indbefatter miljøjournaler, samt af private personer til eget personligt brug. Linket må ikke indgå i andre hjemmesider. Ønske kommentar sendes til: support@miljoportal.dk</small></p> <p><i>Figur 4 På kortet angives transmissionsledningens trace af den magenta linje og den gule linje angiver kystnærhedszonen (3 km fra strandkanten).</i></p>	<p>Da projektet er nedgravning af et fjernvarmetracé vurderes det, at det ikke har betydning, at en del af traceet går igennem kystnærhedszonen.</p>

		<p>Ca. 2700 m af ledningstraceets 4600 m ligger indenfor kystnærhedszonen. Det er dog kun relevant for den del der ligger udenfor byzone.</p>	
<p>29. Forudsætter projektet rydning af skov? (skov er et bevokset areal med træer, som danner eller indenfor et rimeligt tidsrum ville danne sluttet skov af højstammede træer, og arealet er større end ½ ha og mere end 20 m bredt.)</p>	X	<p>Vest for Fynsvej skal der ryddes et område med fredskov på matr. 10b og 17a Bramdrup By, Nr. Bramdrup. Der er tale om et stykke på ca. 273 m, hvoraf de ca. 130 m er egentlig højskov – resten er hovedsagelig krat. Bredden på arbejdsareal er ca. 14 m (bortset fra enkelte områder). Der er ligeledes fredskov på matr.nr. 17g som krydses, men det er via styret underboring (fig. 5).</p>  <p>Figur 5 Tracé igennem fredskov.</p> <p>Der er fremsendt en særskilt ansøgning ift. skovloven til Miljøstyrelsen. Der er afsøgt alternative løsninger, men projektet er udfordret af at området ved Fynsvej er meget trafikeret og derfor kan sporene ikke blokeres i for lange perioder. Med den valgte løsning er der stadig et tracé i fredskov, stykket i skoven er med dette nye alternativ reduceret med ca. 183 m.</p>	<p>Screeningen har været i høring hos Miljøstyrelsen Østjylland for vurdering af om rydning af fredskoven vil have en væsentlig negativ påvirkning af miljøet.</p> <p>På baggrund af høringssvaret fra Miljøstyrelsen vurderes det, at projektet ikke vil have en væsentlig negativ påvirkning af miljøet. Høringssvaret kan ses i bilag 2.</p>

			 <p data-bbox="609 683 1317 737"><i>Figur 6 Ledningens tracé samt arbejdsarealer i fredskov vest for Fynsvej. Området med egentlig højskov er den sydlige del af Matr.nr. 17a og 10b.</i></p>	
<p>30. Vil projektet være i strid med eller til hinder for realiseringen af en rejst fredningssag?</p>		X		<p>Ingen kommentar</p>
<p>31. Afstanden fra projektet i luftlinje til nærmeste beskyttede naturtype i henhold til naturbeskyttelseslovens § 3.</p>			<p>Ledningstracéet etableres flere steder nær vejledende registrerede § 3-områder. Der har i forbindelse med projektet været en dialog med Kolding Kommunes naturteam om etablering af lerpropper ved naturtyperne eng, mos og sø, der ligger nærmere end 30 m på projektet og som evt. påvirkes af dræning. Vilkår om lerpropper vil blive indskrevet i udbudsmaterialet.</p> <p>Ledningstracéet krydser et § 3 beskyttet vandløb, der løber under vejdæmningen på Fynsvej. Der er ansøgt og opnået tilladelse til krydsningen af vandløbet i vejen.</p>	<p>Screening har været i høring hos Naturteamet og Vandløbsteamet for at vurdere om projektet vil have en væsentlig negativ påvirkning af den beskyttede natur.</p> <p>Naturteamet har bemærkninger til et skovdige, men ikke yderligere bemærkninger omkring den beskyttede natur. Høringssvaret kan ses i bilag 2.</p> <p>Vandløbsteamet har meddelt krydsningstilladelse, hvoraf det fremgår, at krydsningen ingen væsentlige konsekvenser har på det beskyttede vandløb. Høringssvaret kan ses i bilag 2.</p> <p>På baggrund af høringssvarene, vurderes det at, projektet ikke vil have en væsentlig negativ påvirkning af den beskyttede natur.</p>



Figur 7 Ledningstracé, byggeplads og den vejledende registrering af §3 beskyttet natur og §3-beskyttede vandløb.

32. Er der forekomst af beskyttede arter og i givet fald hvilke?

Inden for en radius af 3 km fra ledningstracéet er der inden for de sidste 10 år foretaget følgende registreringer af beskyttede arter - data er hentet på Arter.dk og Naturbasen:

Der er ikke registreret beskyttede arter i projektområdet.

Bilag IV-arter

- Der er registreret spor efter odder bl.a. ca. 2,3 km syd for ledningstracéet ved Kolding Å (Naturdata). Odder er vidt udbredt i området. Dyret kræver uforstyrrede habitater med rent vand, meget og høj bredbevoksning og mange fisk. Odderen er territorial og hannen kan have et leveområde i vandløb på mere end 10 km, og endnu længere hvis det er i ugunstige habitater. Tracéet krydser et vandløb i Lilballe Skov, hvor det er rørlagt. Da tracéet krydser vandløbet i vejkkassen ved et befærdet sted og arbejdet foregår i en kortvarig periode, vurderes det, at det ikke har betydning for artens yngle- og rasteområde.

I forbindelse med ansøgningen om dispensation fra skovloven, er der i projektet udarbejdet et notat om skovens egnethed for flagermus, som

Screening har været i høring hos Naturteamet for at vurdere om projektet vil have en væsentlig negativ påvirkning af de beskyttede arter.

Naturteamet ingen bemærkninger i forhold til det beskyttede arter. Høringssvaret kan ses i bilag 2.

På baggrund af høringssvaret, vurderes det at, projektet ikke vil have en væsentlig negativ påvirkning af de beskyttede arter.

vedlagt denne ansøgning. Notatet omfatter ikke fredskovsområdet på matr.nr. 17a, der består af krat og ung opvækst, da det ikke blev vurderet nødvendigt. Der blev ved besigtigelsen ikke her fundet egnede yngle- og/eller rasteområder for flagermus.

I notat (der omhandler det oprindelige tracé i fredskov) konkluderes følgende:

Der er i forbindelse med udarbejdelse af MKV for vejanlægget (kommende vejanlæg E45/E20 nord om Kolding) foretaget flagermusregistreringer i 2022 via lytninger i området både øst og vest for skovstykket. I Lilballe Skov øst for tracéet på den anden side af Fynsvej, blev der foretaget lytninger ved fem stationer i en afstand af 60 til 1000 m fra tracéet. Her blev der registreret dværg-, pipistrel-, troid-, vand-, brun, sydflagermus, langøret flagermus og en art af Myotis. I en skov ved et vandhul ca. 650 m vest for tracéet er der registreret dværg-, pipistrel-, troid-, vand-, brun-, syd- og langøret flagermus. Skimmelflagermus kunne ikke udelukkes i begge områder.

På baggrund af registreringerne af flagermus i nærområdet vurderes det, at skovstykket der berøres ved den foreslåede etablering af transmissionsledning ikke rummer egnede yngle- eller rastelokalteter for flagermus, da de ikke indeholder træer med hulheder eller løst bark.

Selv hvis enkelte træer har mindre hulheder, vurderes det, at flagermusenes muligheder for at finde yngle- eller rastesteder i området nær tracéet ikke påvirkes, da de mest flagermusegnede træer findes i bl.a. Lilballe Skov.

Skoven kan potentielt benyttes som ledelinje og/eller fourageringsområde for områdets bestand af flagermus. Da fældningen foretages i dagtimerne, vil anlægsfasen ikke påvirke flagermusenes fouragering.

Det vurderes, at det samlede fredskovsområde både øst og vest for Fynsvej efter fældning af træer ifm. anlægsfasen for transmissionsledningen, fortsat vil kunne benyttes af flagermus. Derfor vil områdets økologiske funktionalitet for flagermus kunne opretholdes under anlægs- og driftsfasen af transmissionsledningen.

Da projektet ikke påvirker flagermusarters yngle- eller rasteområder, vurderes det samlet set, at områdets økologiske funktionalitet for flagermus kan opretholdes. Dette gælder for alle de flagermusarter (dværg-, pipistrel-, troid-, vand-, brun-, sydflagermus, langøret flagermus og skimmelflagermus), som er registreret i området.

- Nærmeste registrering af stor vandsalamander forekommer ca. 1,3 km vest for ledningstracéet, ved et boligområde, på den anden side af Lilleballe Skov (Naturdatabasen). Projektet vurderes ikke at påvirke levestederne for stor vandsalamander.
- Løvfrø er registreret ca. 2,7 km nord for projektområdet på vestsiden af Almind i anlagte regnvandsbassiner (Arter). Kommunen vurderer i deres registrering at arten næppe er ynglende ved regnvandsbassinerne, men derimod er fouragerende løvfrøer kommet fra et vandhul øst for Almind. Vandhullet øst for Almind ligger længere væk fra tracéet end 3 km. Projektet vurderes derfor ikke at påvirke yngle- eller rasteområder for løvfrø.

Fredede arter

- Øvrige fredede krybdyr og padder som skrubtudse, grøn frø, snog, butsnudet frø, skovfirben og stålorm er registret i en afstand fra 450 m – 3.000m fra tracéet.
- Det kan ikke udelukkes, at ovennævnte krybdyr og/eller padder sporadisk kan forefindes indenfor projektområdet, dog vurderes projektområdet ikke at være et vigtigt habitat for arterne. Området, hvor der etableres transmissionsledning og byggeplads, vil endvidere reetableres efter anlæg, hvormed det vurderes, at projektet ikke medfører påvirkning af områdernes egnethed som levested for disse arter.
- For at forhindre individdrab af padder vil der i forbindelse med udbudsmaterialet blive stillet krav om opsætning af paddehegn langs de steder på strækningen, hvor det ikke kan udelukkes at padderne vandrer. Paddehegnet vil blive udformet så det ikke hindrer bestandenes naturlige spredning.

			<p>Der er ikke registreret fredede planter inden for tracéet. Den nordlige del af tracéet i højskov er besigtiget mhp. bl.a. orkideer og ingen er fundet.</p> <p>Skoven bærer desuden præg af at være en hårdt drevet produktionsskov.</p> <ul style="list-style-type: none"> • Skov-hullæbe er registreret i en stor bestand nord for rundkørslen i den nordlige del af Fynsvej, ca. 150 m fra ledningstracéet, men er ikke observeret i tracéet. • Maj-gøgeurt, som er af Kolding Kommune registreret nord for rundkørslen i den nordlige del af Fynsvej ca. 140 m fra tracéet. • Tæt blomstret hullæbe er registreret ved Marielundsøen ca. 900 m sydvest for ledningstracéet. • Ved Trolhedestien ca. 1 km vest for ledningstracéet, er der registreret forekomster af rederod. • Skov-gøgelilje er registreret mellem Sletteskovvej og Nr. Bjertvej, ca. 2 km øst for ledningstracéet. <p>Projektområdet vurderes ikke at være et egnet habitat for arterne tæt blomstret hullæbe, maj-gøgeurt, skov-gøgelilje og rederod.</p>	
--	--	--	--	--

33. Afstanden fra projektet i luftlinje til nærmeste fredede område.



Figur 8 Den blå skravering angiver fredede områder. Den magenta linje afmærker transmissionsledningens trace og den mørkeblå linje markerer afstanden i luftlinje fra traceet til den fredede Bramdrup Kirke.

Transmissionsledningens trace etableres ca. 920 meter fra kirkefredningen ved Bramdrup Kirke (frednings nr. 02159.00). Fredningen skal sikre at

Det vurderes, at den skæmmende virkning projektet kan have, udelukkende vil være i anlægsfasen, som er midlertidig.

I driftsfasen vil rørene ligge i jorden og det omkringliggende miljø være reetableret. Det vurderes derfor, at der ikke vil være en skæmmende virkning på det fredede område i driftsfasen.

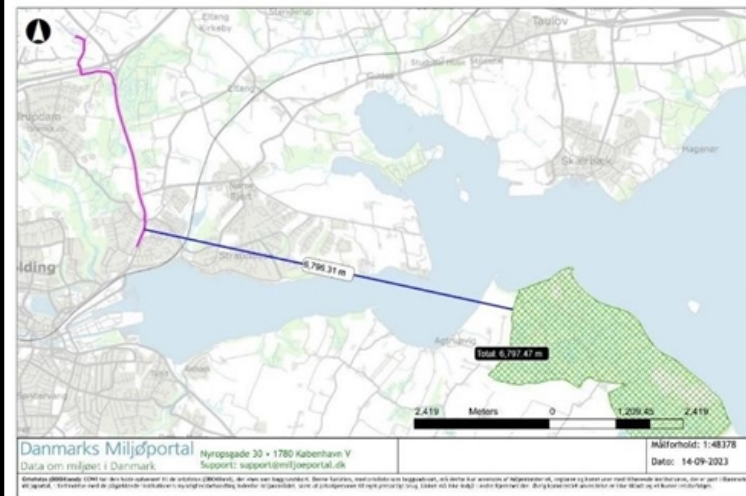
Der er i forbindelse med høring af berørte myndighed kommet følgende svar fra Naturteamet:

Der er et skovdige, som ikke fremgår af den vejledende registrering af beskyttede sten- og jorddiger, men som alligevel er omfattet af museumslovens § 29a som beskyttet dige, da det ligger på offentlig ejendom. Der er søgt dispensation til midlertidigt gennembrud, og kommunen har til hensigt at meddele tilladelse til dette.

Høringssvaret giver ikke anledning til at ændre vurderingen af projekts påvirkning på fredede områder.

udsigten til kirken ikke ødelægges eller skæmmes. Da ledningen ligger i jorden mere end 900 meter fra fredningen, vurderes projektet ikke at være i modstrid med fredningen.

34. Afstanden fra projektet i luftlinje til nærmeste naturbeskyttelsesområde (Natura 2000-områder, habitatområder, fuglebeskyttelsesområder og Ramsarområder).



Figur 9 Det grønne skraverede område angiver habitatområder. Den magenta linje angiver ledningstraceet. Den blå linje angiver afstanden i luftlinje fra ledningstraceet til nærmeste habitatområde (ca. 6,8 km).

Det nærmeste Natura 2000 område er nr. 112 Lillebælt, som omfatter habitatområde H96 og fuglebeskyttelsesområde F47, der ligger ca. 6,8 syddøst for transmissionsledningen. Udpegningsgrundlaget for Natura 2000 området består bl.a. af skæv vindelsnegl, stor vandsalamander og marsvin, samt en række habitatnaturtyper heriblandt lagune, grå/grøn klit, elle- og askeskov og skovbevokset tørvemose. For fuglebeskyttelsesområdet består udpegningsgrundlaget bl.a. af sangsvane, edderfugl, havørn og plettet rørvagtel.

Der er ingen fysisk sammenhæng mellem projektet og habitatområde H96, og der er ikke en hydrologisk forbindelse til den akvatiske del af habitatområdet (14 km i fugleflugtslinje).

Anlægsarbejdet med nedlægning af ledningen og en midlertidig byggeplads vil resultere i lokale påvirkninger koncentreret om selve områderne i en midlertidig periode. Efter anlægsarbejdet er udført vil den nye fjernvarmeledning ligge under jorden i hele sin strækning,

Projektområdet er beliggende i 6,8 km afstand fra nærmeste Natura 2000-område Lillebælt, hvorfor det vurderes, at projektet hverken i sig selv eller i sammenhæng med andre projekter påvirker Natura 2000-område Lillebælt.

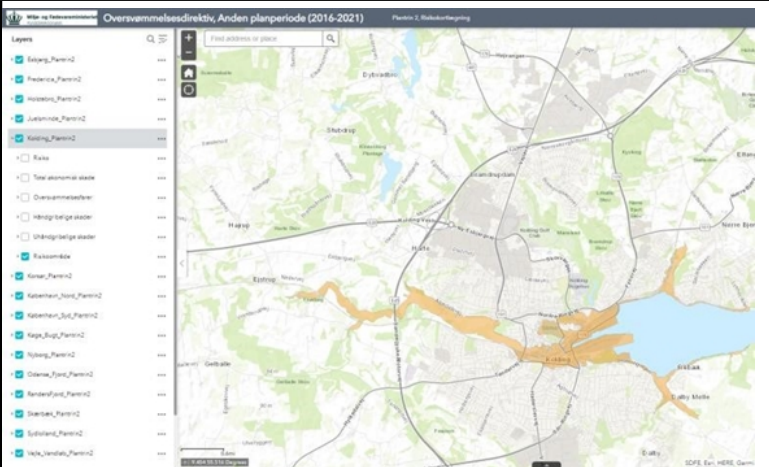
			<p>byggepladsen vil blive reetableret og dermed ikke have betydning for de nærmeste Natura 2000-områder.</p> <p>På baggrund af projektets karakter og afstanden til de nærmeste Natura 2000-områder vurderes det, at projektet ikke vil medføre en væsentlig påvirkning af de arter og naturtyper, der er opført på udpegningsgrundlagene for Natura 2000-område nr. 112.</p>	
35. Vil projektet medføre påvirkninger af overfladevand eller grundvand, f.eks. i form af udledninger til eller fysiske ændringer af vandområder eller grundvandsforekomster?		X	<p>Der er et rørlagt beskyttet vandløb under Fynsvej på en del af strækning hvor ledningstraceet skal lægges.</p> <p>Ledningen er i konstruktion og anlæggelse sikret mod utætheder. Desuden indgår i konstruktionen lækagealarmer. Samlet set vurderes det at risiko for brud eller utætheder er meget lille, og at forureningsrisikoen som følge heraf er minimal og uden væsentlig betydning.</p> <p>Der vil blive etableret lerpropper i ledningsgraven på de strækninger der forekommer tæt på fugtig natur, heriblandt de førnævnte områder med § 3 beskyttet sø, eng og mose.</p> <p>Der kan blive behov for midlertidig grundvandssænkning ifm. udførelse af etableringsarbejder på transmissionsledningen. Hvis dette er tilfældet, vil Kolding Kommune blive kontaktet.</p>	<p>Da der kan blive behov for en midlertidig grundvandssænkning har screeningen været i høring hos Vandforsyningsteamet.</p> <p>Vandforsyningsteamet har ingen bemærkninger. Høringssvaret kan ses i bilag 2.</p> <p>Screening har været i høring hos Naturteamet for at vurdere om projektet vil have en væsentlig negativ påvirkning af den beskyttede natur.</p> <p>Naturteamet har bemærkninger til et skovdige, men ikke yderligere bemærkninger omkring den beskyttede natur. Høringssvaret kan ses i bilag 2.</p> <p>Screeningen har været i høring hos Vandløbsteamet for at vurdere om projektet kan påvirke det beskyttede rørlagte vandløb.</p> <p>Vandløbsteamet har meddelt krydsningstilladelse, hvoraf det fremgår, at krydsningen ingen væsentlige konsekvenser har på det beskyttede vandløb. Høringssvaret kan ses i bilag 2.</p> <p>På baggrund af høringssvarene, vurderes det at, projektet ikke vil have en væsentlig negativ påvirkning af den beskyttede natur.</p>
36. Er projektet placeret i et område med særlige drikkevandsinteresser?	X		<p>Ca. 2900 m af ledningstraceet ligger indenfor områder med almindelige drikkevandsinteresser, mens ca. 780 m af ledningstraceet ligger indenfor områder med særlige drikkevandsinteresser.</p>	<p>Screeningen har været i høring hos Vandforsyningsteamet for at vurdere om projektet kan rummes indenfor området.</p> <p>Vandforsyningsteamet har ingen bemærkninger. Høringssvaret kan ses i bilag 2.</p>



Figur 10 De lyseblå områder angiver områder med drikkevandsinteresser. De mørkeblå områder angiver områder med særlige drikkevandsinteresser. Den magenta linje angiver ledningstraceet.

Ledningstraceet ligger desuden ca. 160 m fra nærmeste boringsnære beskyttelsesområde. Omkring 1250 m af ledningstraceet ligger indenfor nitratfølsomme indvindingsområder og ca. 1300 m af ledningstraceet ligger

			indenfor indvindingsoplande uden for områder med særlige drikkevandsinteresser.	
37. Er projektet placeret i et område med registreret jordforurening?		X		<p>En del af projektet er beliggende i byzone som er områdeklassificeret jf. Jordforureningsloven.</p> <p>Bygherre gøres opmærksom på, at håndtering af jord skal foregå efter gældende regler for områdeklassificeret jord.</p>
38. Er projektet placeret i et område, der i kommuneplanen er udpeget som område med risiko for oversvømmelse.	X		<p><i>Figur 11 Den magenta linje angiver ledningstraceet, det gule er byggepladsen. De mørkeblå områder angiver områder der i kommuneplanen er udpeget med risiko for oversvømmelse.</i></p>	<p>Screeningen har været i høring hos Klimakoordinator for vurdering af om projektet kan rummes indenfor området.</p> <p>Der er ikke indkommet bemærkninger. Høringssvaret kan ses i bilag 2.</p>

<p>39. Er projektet placeret i et område, der, jf. oversvømmelsesloven, er udpeget som risikoområde for oversvømmelse?</p>		X	 <p>Figur 12 Det orange polygon angiver områder, der er udpeget som risikoområder jf. oversvømmelsesloven.</p> <p>Ledningstraceet og byggepladsen, som skal følge Fynsvej, er ikke i et område der er udpeget som risikoområde jf. oversvømmelsesloven.</p>	<p>Ingen kommentar</p>
<p>40. Er der andre lignende anlæg eller aktiviteter i området, der sammen med det ansøgte må forventes at kunne medføre en øget samlet påvirkning af miljøet (Kumulative forhold)?</p>		X	<p>Der planlægges for udvidelse/ændring af tilkørselsanlæg for E45 i området, dette er dog tidmæssigt forskudt så det kommer til at foregå efter dette projekt både ved Fynsvej og på byggepladsen ved Petersmindevej. Det vurderes dog ikke at have en kumulativ påvirkning.</p>	<p>Da anlægsarbejdet i forbindelse med udvidelsen af E45 ifølge Vejdirektoratet først er planlagt til 2025, vurderes det at, projekterne er tilpas tidsforskudt, så der ikke vil være en kumulativ påvirkning.</p> <p>Ydermere er anlægsarbejdet i nærværende projekt planlagt til og med juli 2024 og dermed slut inden anlægsarbejdet for udvidelsen af E45 påbegyndes.</p>
<p>41. Vil den forventede miljøpåvirkning kunne berøre nabolande?</p>		X		<p>Ingen kommentar</p>
<p>42. En beskrivelse af de tilpasninger, ansøger har foretaget af projektet inden ansøgningen blev indsendt og de påtænkte foranstaltninger med henblik på at undgå, forebygge, begrænse eller kompensere for væsentlige</p>			<p>Der vil blive etableret lerpropper på de strækninger, hvor ledningstraceet etableres tæt på ferskvandsbetinget beskyttet natur.</p> <p>Transmissionsledningen etableres med lækagealarm.</p> <p>Anvendelse af belysning vil afgrænses til arbejdsområdet, således at naboarealer ikke generes.</p>	<p>Bygherre gøres opmærksom på at sikre mod overgravning eller anden skade på gasledninger og elkabler.</p>

skadelige virkninger for miljøet?		For at forhindre individdrab af padder vil der i forbindelse med udbudsmaterialet blive stillet krav om opsætning af paddehegn langs de steder på strækningen, hvor det ikke kan udelukkes at padderne vandrer. Paddehegnet vil blive udformet så det ikke hindrer bestandenes naturlige spredning.	
-----------------------------------	--	---	--

Skema 2: Miljøscreening jf. bilag 6

Projektets karakteristika	Ikke relevant	Ja	Bør undersøges	Nej	
1. Kan projektets kapacitet og længde for strækingsanlæg give anledning til væsentlige miljøpåvirkninger				X	Projektets kapacitet og længde vurderes ikke i sig selv at give anledning til væsentlig miljøpåvirkning. Miljøpåvirkningen fra projektet vil primært være i anlægsfasen og midlertidig. I driftsfasen forventes der minimal miljøpåvirkning.
2. Kræver bortskaffelse af affald og spildevand ændringer af bestående ordninger i: <ul style="list-style-type: none"> • anlægsfasen • driftsfasen 				X	I anlægsfasen bortskaffes affald i henhold til gældende lovgivning. Der produceres ikke affald i driftsfasen. Der kræves ikke ændringer i bestående ordninger for spildevand, hverken i anlægsfasen eller driftsfasen.
3. Forventes anlægget at udgøre en særlig risiko for uheld.				X	Der skal i anlægsfasen være særlig opmærksomhed på risikoen for overgravning eller anden skade på gasledninger og elkabler. I driftsfasen kan der være en risiko for lækage fra rørene. Rørene er udstyret med lækagealarm og risikoen vurderes som minimal.
Projektets placering	Ikke relevant	Ja	Bør undersøges	Nej	

4. Forudsætter anlægget ændring af den eksisterende arealanvendelse.				X	Der vil udelukkende være ændringer i arealanvendelsen i anlægsfasen. Herefter vil rørene være beliggende i jorden og arealerne føres tilbage til den stand de var i før projektet
5. Forudsætter anlægget ændring i kommuneplanen.				X	<p>Der skal søges om dispensation fra lokalplan nr. 0732-11 Petersmindevej, for at der kan anlægges byggeplads.</p> <p>Screeningen har været i høring i Plan for vurdering af hvorvidt projektet kan indeholdes i den nuværende lokalplaner samt vurdering af muligheden for dispensation. Plan har videresendt høringen til Byggesag.</p> <p>Det vurderes, at projektet kan indeholdes indenfor de nuværende lokalplaner, og der er meddelt dispensation.</p> <p>Bygherre gøres opmærksom på, at de eksisterende støjvolde mod motorvejen (E45) skal reetableres til samme højde og bredde ifald at disse skal gennembrydes i forbindelse med det aktuelle anlægsarbejde.</p> <p>Høringssvaret kan ses i bilag 2.</p>
6. Indebærer anlægget behov for at begrænse anvendelsen af naboarealer ud over hvad der fremgår af gældende kommune- og lokalplaner.				X	<p>Da projektet omhandler nedlægning af fjernvarmeledning i jord, vurderes det ikke at, der vil være behov for at begrænse anvendelsen af naboarealer i driftsfasen.</p> <p>I anlægsfasen vil det dog være nødvendigt at afspærre 2 af Fynsvejs 4 spor på det meste af strækningen. Dette vurderes acceptabelt, da påvirkningen vil være midlertidig.</p>
7. Indebærer projektet en mulig påvirkning af sårbare vådområder				X	Traceet føres ikke igennem vådområder.
8. Kan projektet påvirke registrerede, beskyttede naturområder <ul style="list-style-type: none"> • Nationalt • Internationalt (Natura 2000) 				X	<p>Projektområdet er beliggende i 6,8 km afstand fra nærmeste Natura 2000-område Lillebælt, hvorfor det vurderes, at projektet hverken i sig selv eller i sammenhæng med andre projekter påvirker Natura 2000-område Lillebælt.</p> <p>Projektområdet er flere steder i nærheden af § 3-natur. Derudover krydser projektet et § 3-beskyttet vandløb, der løber under vejdæmningen på Fynsvej. Der er ansøgt og opnået tilladelse til krydsningen af vandløbet.</p> <p>Screening har været i høring hos Naturteamet og Vandløbsteamet for at vurdere om projektet vil have en væsentlig negativ påvirkning af den beskyttede natur.</p>

					<p>Vandløbsteamet har meddelt krydsningstilladelse, hvoraf det fremgår, at krydsningen ingen væsentlige konsekvenser har på det beskyttede vandløb. Høringssvaret kan ses i bilag 2.</p> <p>Naturteamet har bemærkninger til et skovdige, men ikke yderligere bemærkninger omkring den beskyttede natur. Høringssvaret kan ses i bilag 2.</p> <p>På baggrund af høringssvarene, vurderes det at, projektet ikke vil have en væsentlig negativ påvirkning af den beskyttede natur.</p>
9. Forventes området at rumme sårbare arter såsom bilag IV-arter, andre fredede arter eller rødlistearter				X	<p>I selve traceets linjeføring er der ikke registreret sårbare arter. Der er dog registreret sårbare arter i nærheden af traceets linjeføring, og der er udarbejdet et notat vedrørende projektets påvirkning af flagermus. Notatet konkluderer, at projektet ikke påvirker den økologiske funktionalitet for flagermus i området væsentligt negativt.</p> <p>Screening har været i høring hos Naturteamet for at vurdere om projektet vil have en væsentlig negativ påvirkning af de beskyttede arter.</p> <p>Naturteamet ingen bemærkninger i forhold til det beskyttede arter. Høringssvaret kan ses i bilag 2.</p> <p>På baggrund af høringssvaret, vurderes det at, projektet ikke vil have en væsentlig negativ påvirkning af de beskyttede arter.</p>
10. Er anlægget placeret i et <ul style="list-style-type: none"> Område med særlige drikkevandsinteresser (OSD) Nitratfølsomt indsatsområde (NFI) Boringsnært beskyttelsesområde (BNBO) 				X	<p>Omkring 780 m af ledningstraceet ligger indenfor områder med særlige drikkevandsinteresser.</p> <p>Omkring 1250 m af ledningstraceet ligger indenfor nitratfølsomme indvindingsområder</p> <p>Ledningstraceet ligger ca. 160 m fra nærmeste boringsnære beskyttelsesområde.</p> <p>Screeningen har været i høring hos Vandforsyningsteamet for at vurdere om projektet kan rummes indenfor området.</p> <p>Vandforsyningsteamet har ingen bemærkninger. Høringssvaret kan ses i bilag 2.</p>
11. Vil anlægget udgøre en hindring for fremtidig anvendelse af områdets grundvand. <ul style="list-style-type: none"> Afstand til vandforsyningsanlæg 				X	<p>Der er ikke vandforsyningsanlæg eller borer i den umiddelbare nærhed af projektet.</p>

<ul style="list-style-type: none"> Boringer 					
<p>12. Kan anlægget påvirke</p> <ul style="list-style-type: none"> Historiske landskabstræk Kulturelle landskabstræk Arkæologiske værdier/landskabstræk Æstetiske landskabstræk Geologiske landskabstræk 				X	<p>Der vil være en midlertidig påvirkning af landskabstræk i anlægsfasen.</p> <p>I driftsfasen vil rørene være beliggende i jorden og vil dermed ikke påvirke landskabstræk.</p>
<p>13. Giver anlægget anledning til</p> <ul style="list-style-type: none"> Øget trafikmængde Ændrede trafikmønstre Ændring i trafiksikkerheden 				X	<p>I driftsfasen vil der ikke være påvirkning af trafikken, da rørene er beliggende i jorden.</p> <p>I anlægsfasen vil trafikken blive påvirket af projektet, da det vil være nødvendigt at afspærre 2 af Fynsvejs 4 spor på det meste af projektområdets strækning.</p> <p>Screeningen har været i høring hos Trafikteamet for at vurdere om trafikafviklingen vil blive påvirket væsentligt negativt af anlægsarbejdet.</p> <p>Det vurderes, at projektet vil have en væsentlig påvirkning af trafikken. Der pågår en løbende dialog omkring minimering af trafik påvirkningen mellem Kolding kommune og bygherre. Det vurderes derfor at den væsentlig påvirkning af trafikken vil forsøges mindsket så meget som muligt og dermed vurderes den som acceptabel. Høringssvaret kan ses i bilag 2.</p> <p>Derudover så vil den væsentlige påvirkning være midlertidig.</p>
Arten og kendetegn ved den potentielle indvirkning på miljøet	Ikke relevant	Ja	Bør undersøges	Nej	
14. Er der andre anlæg eller aktiviteter i området, der sammen med det ansøgte medfører en påvirkning af miljøet (kumulative forhold).				X	Da anlægsarbejdet i forbindelse med udvidelsen af E45 ifølge Vejdirektoratet først er planlagt til 2025, vurderes det at, projekterne er tilpas tidsforskudt, så der ikke vil være en kumulativ påvirkning.
15.. Er der andre kumulative forhold.				X	Der er igangsat planlægning for områderne ved Bøgehøjgård og Korshøjgård langs Fynsvej, samt en omfartsvej ved Nr. Bjert, som potentielt kan påvirke flagermus i området.

					<p>Der er udarbejdet et notat vedrørende projektets påvirkning af flagermus, som konkluderer, at nærværende projekt ikke påvirker den økologiske funktionalitet for flagermus i området væsentligt negativt.</p> <p>Screeningen har været i høring i Naturteamet med henblik på vurdering af hvorvidt projekterne vil have en kumulativ effekt på flagermusene i området.</p> <p>Naturteamet har ingen bemærkninger til de kumulative forhold. Høringssvaret kan ses i bilag 2.</p>
16 Tænkes anlægget etableret i et tæt befolket område.				X	Tracéet er placeret indenfor byzonen, men føres ikke igennem tætbebyggede boligområder.
17. Vil den forventede miljøpåvirkning række ud over kommunens område.				X	Projektet er udelukkende beliggende i Kolding Kommune
18. Er området, hvor anlægget tænkes placeret, sårbar over for den forventede miljøpåvirkning.				X	<p>På baggrund af de indkomne høringssvar vurderes det, at området ikke er sårbart overfor den forventede miljøpåvirkningen.</p> <p>Derudover vil miljøpåvirkningen primært være i anlægsfasen og dermed midlertidig.</p>
<p>19. Kan anlægget påvirke områder, hvor fastsatte miljøkvalitetsnormer allerede er overskredet.</p> <ul style="list-style-type: none"> • Overfladevand • Grundvand • Naturområder • Boligområder (støj, lys, luft) 				X	<p>Den primære miljøpåvirkning vil være under anlægsfasen som er midlertidig.</p> <p>I driftsfasen vil miljøpåvirkningen være minimal, da der ikke hverken emissioner eller udledninger.</p>
20. Den forventede miljøpåvirknings geografiske udstrækning i areal.					Den forventede miljøpåvirkning vil være begrænset til projektområdet.
21. Omfanget af personer der forventes berørt af miljøpåvirkningen.					<p>Personer, der bor langs projektområdet, vil kunne blive påvirket af blandt andet støv og støj fra anlægsarbejdet. Det vil i starten af traceet være en større gruppe af personer, da traceet føres langs et boligområde. Herefter vil det kun være en mindre gruppe af personer, da der ikke er mange bosiddende langs Fynsvej.</p> <p>Trafikanter som benytter Fynsvej, vil blive påvirket af anlægsfasen, da et spor af Fynsvej bliver spærret. Da Fynsvej er en meget trafikeret vej, vurderes det at det vil være en større mængde af trafikanter der bliver påvirket.</p>

		<p>Det vurderes at selvom miljøpåvirkningerne fra projektet vil berøre mange personer, så er det acceptabelt, da påvirkningen vil være midlertidig.</p> <p>I driftsfasen forventes der ikke at være miljøpåvirkning af personer.</p>
<p>22. Forventes miljøpåvirkningerne at kunne være væsentlige</p> <ul style="list-style-type: none"> • Enkeltvis • Samlet 		<p>På baggrund af de indkomne høringssvar vurderes miljøpåvirkningen ikke at være væsentlig hverken enkeltvis eller samlet.</p> <p>Derudover vil miljøpåvirkningen primært være i anlægsfasen og dermed midlertidig.</p>
<p>23. Må den samlede miljøpåvirkning betegnes som kompleks.</p>		<p>Den samlede miljøpåvirkning vurderes ikke at være kompleks.</p>
<p>24. Er der stor sandsynlighed for miljøpåvirkningen.</p>		<p>Det er sandsynligt, at der vil være miljøpåvirkning i anlægsfasen. Men det vil være en midlertidig miljøpåvirkning.</p> <p>I driftsfasen vurderes det at sandsynligheden for miljøpåvirkning vil være minimal.</p>
<p>25. Er påvirkningen af miljøet</p> <ul style="list-style-type: none"> • Varig • Hyppig • Reversibel 		<p>Påvirkningen af miljøet vurderes at være reversibel.</p> <p>I anlægsfasen vil påvirkningerne af miljøet være midlertidige og reversible. Projektet tager højde for, at projektområdet skal reetableres, når anlægsarbejdet er færdigt.</p>

Konklusion	Udfyldes af kommunen
<p>Giver resultatet af screeningen anledning til at antage, at det anmeldte projekt vil kunne påvirke miljøet væsentligt, således at der er VVM-pligt.</p>	<p>På baggrund af resultatet fra screeningen vurderes det, at projektet ikke vil påvirke miljøet væsentligt, hvorfor der ikke gennemføres en miljøkonsekvensvurdering.</p>
<p>Dato/Sagsbehandler</p>	<p>27.11.2023 Katrine Munck</p>