

Bilag til afgørelse om projektet er omfattet af krav om miljøvurdering (VVM-pligt) inkl. myndighedsvurdering

Projekt navn: TVIS Transmissionsledning Bramdrupdam – sydlig del

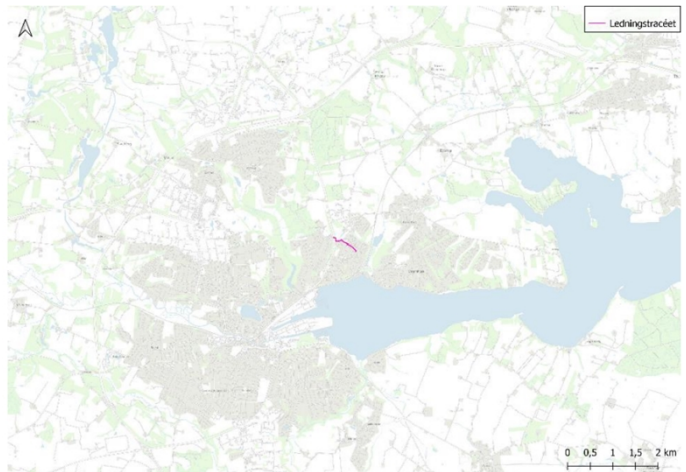
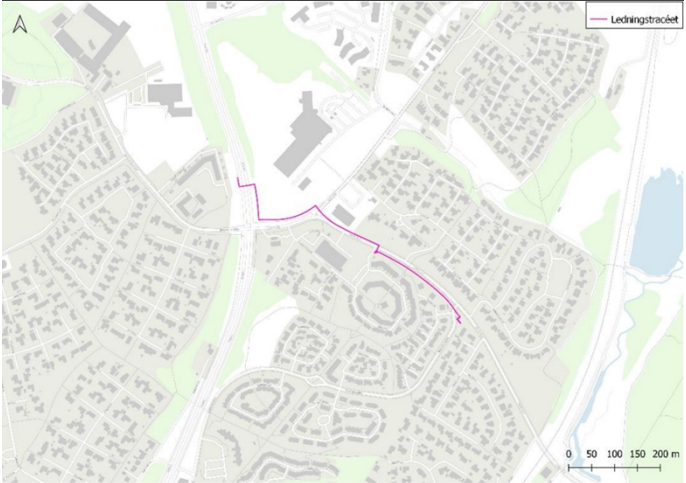
Skema 1 indeholder bygherrens anmeldte oplysninger af projektet jf. ansøgningsskemaet som fremgår af bilag 1 til Bekendtgørelse om samordning af miljøvurderinger og digital selvbetjening m.v. for planer, programmer og konkrete projekter omfattet af lov om miljøvurdering af planer og programmer og af konkrete projekter (VVM) – Miljøvurderingsbekendtgørelsen (BEK nr. 1376 af 21/06/2021 samt kommunens eventuelle bemærkninger til disse oplysninger.

Skema 2 er myndighedens screening af projektet jf. miljøvurderingsloven bilag 6.

Farvekodeforklaring: Farverne "rød, gul, grøn" angiver, hvorvidt det pågældende tema kan antages at kunne medføre at projektet vurderes at kunne påvirke miljøet væsentligt og dermed være omfattet af krav om miljøvurdering (VVM-pligtigt). "Rød" angiver en stor sandsynlighed for at projektet er omfattet af krav om miljøvurdering (VVM-pligt) og "grøn" en minimal sandsynlighed. Hvis feltet er sort, kan spørgsmålet ikke besvares med et ja eller nej, da der skal foretages et skøn af myndigheden.

Skema 1		
Basisoplysninger	Anmeldte oplysninger	Myndighedsvurdering
Projektbeskrivelse (kan vedlægges)	<p>Trefor skal for fremtiden levere fjernvarme til Grevens, Vestre Nebel, Viuf, Almind og industriområdet Kokbjerg beliggende i det nordlige Kolding. I den forbindelse skal TVIS etablere en transmissionsledning fra deres eksisterende net i Kolding ud til en kommende vekslersstation i industriområdet Kokbjerg.</p> <p>Herfra vil Trefor efterfølgende etablere et distributionsnet i industriområdet samt et transmissionsnet til at fordele varmen videre til de fire byer. Transmissionsledningen skal forbinde den eksisterende TVIS transmissionsledning i Fynsvej til EWII's hovedkontor.</p> <p>Nærværende ansøgning er et tillæg til miljøscreening med afgørelse af den 27. november 2023 som omfatter transmissionsledningen fra Fynsvej til EWII's hovedkontor, samt byggeplads. Nærværende tillæg omfatter det ændrede alternative tracé i den sydlige del – en strækning på ca. 580m.</p>	<p>Da ændringen fører traceet igennem et område der ikke var en del af miljøscreeningen for projekt 'TVIS Transmissionsledning Bramdrupdam' blev det vurderet at ændringen ikke var indeholdt i miljøscreeningen for projekt 'TVIS Transmissionsledning Bramdrupdam'.</p> <p>Nærværende miljøscreening er derfor at betragte som et tillæg til miljøscreening for projekt 'TVIS Transmissionsledning Bramdrupdam'.</p>
Navn, adresse, telefonnr. og e-mail på bygherre	TVIS TREKANTOMRÅDETS VARMETRANS MISSIONSSELSKAB I/S Tonne Kjærvej 11 7000 Fredericia 75 94 07 11	-

	Tvis@tvis.net	
Navn, adresse, telefonnr. og e-mail på kontaktperson	<p><u>Kontaktperson byggherre:</u> TVIS TREKANTOMRÅDETS VARMETRANS MISSIONSSELSKAB I/S Jens Fink Tonne Kjærsvvej 11 7000 Fredericia 21 79 61 18 jf@tvis.net</p> <p><u>Kontaktperson rådgiver:</u> COWI A/S Pia Boisen Hansen Jens Chr. Skous Vej 9C 8000 Aarhus C 56 40 55 47 pihs@cowi.com</p>	-
Projektets adresse, matr. nr. og ejerlav. For havbrug angives anlæggets geografiske placering angivet ved koordinater for havbrugets 4 hjørneafmærkninger i bredde/længde (WGS-84 datum).	Projektet berører følgende matrikler	
	Matr.nr.	Ejerlav
	429a	Kolding Markjorder 4.Afd.
	405lk	Kolding Markjorder 4.Afd.
	405no	Kolding Markjorder 4.Afd.
	405nn	Kolding Markjorder 4.Afd.
	7000au	Kolding Markjorder 4.Afd.
	7000am	Kolding Markjorder 4.Afd.
7000al	Kolding Markjorder 4.Afd.	
Projektet berører følgende kommune eller kommuner (omfatter såvel den eller de kommuner, som projektet er placeret i, som den eller de kommuner, hvis miljø kan tænkes påvirket af projektet)	Projektet berører kun Kolding Kommune.	-

<p>Oversigtskort i målestok eks. 1:50.000 – Målestok angives. For havbrug angives anlæggets placering på et søkort.</p>	 <p>Figur 1: Oversigtskort over transmissionsledningens trace i målestok 1:50.000. Traceet angives af den magenta linje.</p>		-
<p>Kortbilag i målestok 1:10.000 eller 1:5.000 med indtegning af anlægget og projektet (vedlægges dog ikke for strækingsanlæg).</p>	 <p>Figur 2 Oversigtskort over transmissionsledningens trace i målestok 1:5.000. Traceet angives af den magenta linje.</p>		-
<p>Forholdet til VVM reglerne</p>	<p>Ja</p>	<p>Nej</p>	
<p>Er projektet opført på bilag 1 til lov om miljøvurdering af planer og programmer og konkrete projekter (VVM).</p>	<p><input type="checkbox"/></p>	<p>x Hvis ja, er der obligatorisk VVM-pligtigt. Angiv punktet på bilag 1:</p>	

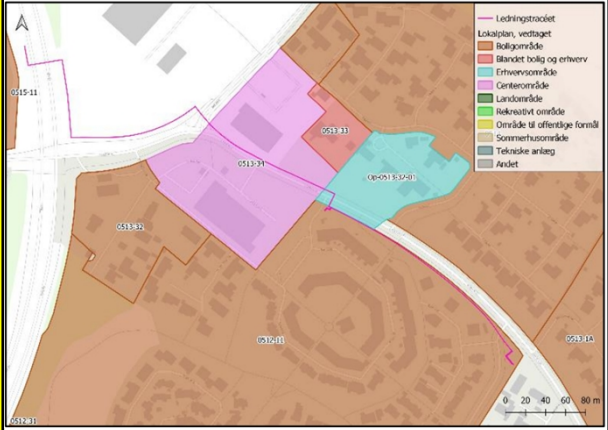
Er projektet opført på bilag 2 til lov om miljøvurdering af planer og programmer og af konkrete projekter (VVM).	x		Hvis ja, angiv punktet på bilag 2: Punkt 3) Energiindustrien b) Industrianlæg til transport af gas, damp og varmt vand. Punkt 10b) Anlægsarbejder i byzone, herunder opførelse af butikcentre og parkeringsanlæg		Enig
Projektets karakteristika					Myndighedsvurdering
1. Hvis bygherren ikke er ejer af de arealer, som projektet omfatter angives navn og adresse på de eller den pågældende ejer, matr. nr. og ejerlav	Ledningstraceet berører følgende matrikler:				Det vurderes, at der er ikke er individuelt berørte parter i det aktuelle projekt og da afgørelsen berører en videre, ubestemt kreds af borgere, gennemføres der ikke en partshøring efter forvaltningslovens § 19. Bygherre sørger for, at grundejere langs ledningstraceet bliver informeret om projektet.
	Matr. Nr.	Ejerlav	Ejer	Adresse	
	429a	Kolding Markjorder 4.Afd.	International Business College	Tvedvej 7, 6000Kolding	
	405lk	Kolding Markjorder 4.Afd.	Petersbjerg Grundejerforening	Næsbyvej 26, 6000 Kolding	
	405no	Kolding Markjorder 4.Afd.	Petersbjerg Grundejerforening	Næsbyvej 26, 6000 Kolding	
	405nn	Kolding Markjorder 4.Afd.	Petersbjerg Grundejerforening	Næsbyvej 26, 6000 Kolding	
	7000au	Kolding Markjorder 4.Afd.	Kolding Kommune	Akseltorv 1, 6000 Kolding	
	7000am	Kolding Markjorder 4.Afd.	Kolding Kommune	Akseltorv 1, 6000 Kolding	
	7000al	Kolding Markjorder 4.Afd.	Kolding Kommune	Akseltorv 1, 6000 Kolding	
Grundejere langs ledningen vil blive informeret om arbejdets udførelse samt om deres rettigheder i forbindelse med evt. erstatning i tilfælde af at traceet kommer i berøring med deres grundarealer.					
2. Arealanvendelse efter projektets realisering.	Transmissionsledningen giver ikke anledning til ændring af arealanvendelse; projektet anlægges primært langs (og i/under) bestående vejanlæg, og ubefæstede og befæstede arealer vil blive reetableret.				Ingen kommentar
Det fremtidige samlede bebyggede areal i m ²	Ikke relevant.				
Det fremtidige samlede befæstede areal i m ²	Ikke relevant.				

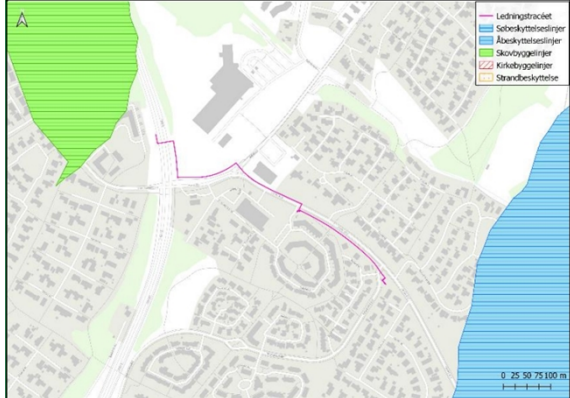
Nye arealer, som befæstes ved projektet i m ²	Ikke relevant.	
3. Projektets areal og volumenmæssige udformning	Projektet består af ca. 580 m transmissionsledningsanlæg med dobbelt- og enkeltrør i dimension DN250. Alle dele er udført med standard prærørskomponenter til fjernvarme.	Ingen kommentar
Er der behov for grundvandssænkning i forbindelse med projektet og i givet fald hvor meget i m	Der kan blive behov for midlertidig grundvandssænkning ifm. udførelse af etableringsarbejder på transmissionsledningen. Hvis dette er tilfældet, vil Kolding Kommune blive kontaktet med henblik på at afklare om sænkningen kræver en tilladelse.	Da der kan blive behov for midlertidig grundvandssænkning har screeningen været i høring hos Vandforsyningsteamet.
Projektets samlede grundareal angivet i ha eller m ²	Ikke relevant.	Vandforsyningsteamet har ingen bemærkninger. Høringssvaret kan ses i bilag 2.
Projektets bebyggede areal i m ²	Ikke relevant.	Ingen kommentar
Projektets nye befæstede areal i m ²	Ikke relevant.	Ingen kommentar
Projektets samlede bygningsmasse i m ³	Ikke relevant.	Ingen kommentar
Projektets maksimale bygningshøjde i m	Ikke relevant.	Ingen kommentar
Beskrivelse af omfanget af eventuelle nedrivningsarbejder i forbindelse med projektet	Der skal ikke foretages nedrivning i forbindelse med etableringen af transmissionsledningen. Hvor transmissionsledningen placeres i eksisterende vej, hvor asfalten opbrydes, vil asfalten bortskaffes til godkendt modtager.	Ingen kommentar
4. Projektets behov for råstoffer i anlægsperioden	Der lægges præ-isolerede rør, som består af stål omgivet af isoleringsmateriale og plastkappe. Rørene svejses sammen.	Ingen kommentar
Råstofforbrug i anlægsperioden på type og mængde:	I anlægsarbejdet af transmissionsledningen skal der forventeligt anvendes ca. 0,4-0,5 m ³ sand pr. meter ledning, svarende til ca. 240-300 m ³ sand.	Ingen kommentar
Vandmængde i anlægsperioden	Derudover skal der anvendes grus og asfalt til genetablering af opbrudt vej. I anlægsfasen vil vandforbruget bestå af almindeligt brugsvand på byggepladsen. Hvis der opstår behov for grundvandssænkning, vil vandet føres til kloak. Der vil blive ansøgt som særskilt tilladelse hertil, om det bliver nødvendigt. Til opfyldning af fjernvarmerørene påfyldes vand i opstartsfasen, hvorefter det er et lukket system.	Da der kan blive behov for midlertidig grundvandssænkning har screeningen været i høring hos Vandforsyningsteamet. Vandforsyningsteamet har ingen bemærkninger. Høringssvaret kan ses i bilag 2.
Affaldstype og mængder i anlægsperioden	Opbrudt asfalt fra vejarealer bortskaffes til godkendt modtager. Herudover genereres der ikke affald af betydning i anlægsfasen, men der vil være overskudsjord, som vil blive bortskaffet iht. gældende regler. Arbejdet vil resultere i ca. 0,5-1 m ³ overskudsjord pr. m ledning, svarende til 300-600 m ³ overskudsjord.	Screeningen har været i høring hos Jordforureningsteamet med henblik på vurdering af jordhåndtering. Bygherre gøres opmærksom på at den opgravede jord skal holdes indenfor vejmatrixen. Jordforureningsteamet har ikke yderligere bemærkninger. Høringssvaret kan ses i bilag 2.

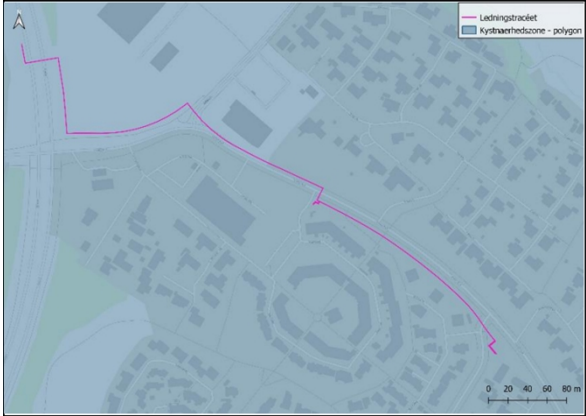
Spildevand til renselanlæg i anlægsperioden	Bortskaffelsen vil ske efter aftale med Kolding Kommune, herunder også fastsættelse af omfanget af analyser af jorden inden genanvendelse/deponering. Der genereres alene sanitært spildevand, som opsamles/ledes til kommunalt renselanlæg.	Ingen kommentar
Spildevand med direkte udledning til vandløb, søer, hav i anlægsperioden	Der vil ikke være spildevand der udledes direkte til vandløb, søer eller hav.	Ingen kommentar
Håndtering af regnvand i anlægsperioden	Den kommende entreprenør skal holde ledningsgraven fri for vand under udførelsen (herunder regnvand og tilstrømmende grundvand). Det pålægges entreprenøren at tage kontakt til Kolding Kommune i forbindelse med håndtering af vand fra ledningsgraven. Såfremt Kolding Kommune vurderer, at der er behov for en midlertidig udledningstilladelse, vil det være entreprenøren som ansøger om dette.	Screening har været i høring hos Spildevandsteamet, Vandløbsteamet og Vandforsyningsteamet med henblik på vurdering af regnvandshåndtering og udledning. Såfremt der skal udledes oppumpet grundvand eller ske vandlæsning fra ledningsgraven, skal Kolding Kommunes Spildevandsteam høres i forbindelse med udledning af vand fra ledningsgraven. Der er ikke kommet yderligere bemærkninger. Høringssvarene kan ses i bilag 2.
Anlægsperioden angivet som mm/åå – mm/åå	Anlægsperioden vil forløbe fra april 2024 til juli 2024.	Ingen kommentarer
5. Projektets kapacitet for så vidt angår flow ind og ud samt angivelse af placering og opbevaring på kortbilag af råstoffet/produktet i driftsfasen:	Projektet omfatter intet flow af råstoffer og ingen produktion af færdigvarer i driftsfasen. Projektet leverer alene varme til området. Ledningen fyldes med fjernvarmevand, hvorefter det er et lukket system.	Ingen kommentarer
Råstoffer – type og mængde i driftsfasen	Ikke relevant.	
Mellemprodukter – type og mængde i driftsfasen	Ikke relevant.	
Færdigvarer – type og mængde i driftsfasen	Ikke relevant.	
Vandmængde i driftsfasen	Ikke relevant.	
6. Affaldstype og årlige mængder, som følge af projektet i driftsfasen:	Der vil ikke være affald eller spildevand i driftsfasen.	Ingen kommentarer
Farligt affald:	Ikke relevant.	
Andet affald:	Ikke relevant.	
Spildevand til renselanlæg:	Ikke relevant.	
Spildevand med direkte udledning til vandløb, sø, hav:	Ikke relevant.	
Håndtering af regnvand:	Da ledningen er placeret i jorden, vil der ikke være behov for håndtering af regnvand i driftsfasen. Projektet ændrer ikke de eksisterende regnvandshåndtering på de berørte arealer.	
Projektets karakteristika	Ja Nej Anmeldte oplysninger	

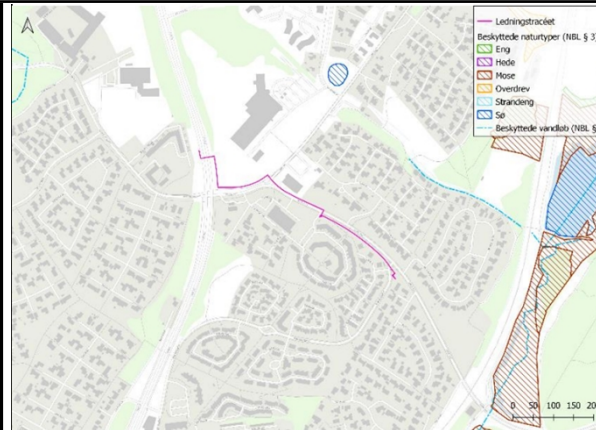
7. Forudsætter projektet etablering af selvstændig vandforsyning?		x		Ingen kommentarer
8. Er projektet eller dele af projektet omfattet af standardvilkår eller en branchebekendtgørelse?		x	Hvis »ja« angiv hvilke. Hvis »nej« gå til punkt 10	Ingen kommentarer
9. Vil projektet kunne overholde alle de angivne standardvilkår eller krav i branchebekendtgørelsen?	-		Hvis »nej« angives og begrundes hvilke vilkår, der ikke vil kunne overholdes.	Ingen kommentarer
10. Er projektet eller dele af projektet omfattet af BREF-dokumenter?		x	Hvis »ja« angiv hvilke. Hvis »nej« gå til pkt. 12.	Ingen kommentarer
11. Vil projektet kunne overholde de angivne BREF-dokumenter?	-		Hvis »nej« angives og begrundes hvilke BREF-dokumenter, der ikke vil kunne overholdes.	Ingen kommentarer
12. Er projektet eller dele af projektet omfattet af BAT-konklusioner?		x	Hvis »ja« angiv hvilke. Hvis »nej« gå til punkt 14.	Ingen kommentarer
13. Vil projektet kunne overholde de angivne BAT-konklusioner?	-		Hvis »nej« angives og begrundes hvilke BAT-konklusioner, der ikke vil kunne overholdes.	Ingen kommentarer
14. Er projektet omfattet af en eller flere af Miljøstyrelsens vejledninger eller bekendtgørelser om støj eller eventuelt lokalt fastsatte støjgrænser?	x		<p>Hvis »ja« angives navn og nr. på den eller de pågældende vejledninger eller bekendtgørelser. Hvis »nej« gå til pkt. 17.</p> <p>Anlægsfasen er omfattet af Bekendtgørelse om miljøregulering af visse aktiviteter, og skal jf. dennes §2 anmeldes kommunalbestyrelsen 14 dage før anlægget påbegyndes.</p> <p>I "Forskrift for miljøforhold ved Midlertidige bygge-, anlægs- og nedrivningsaktiviteter" har Kolding Kommune fastlagt tidsrum og grænseværdier for anlægsarbejde. Anlægsarbejdet må foregå på hverdage i tidsrummet 07:00 – 18:00 og lørdage 08:00 – 14:00, mens særligt støjende aktiviteter kun må finde sted hverdage 08:00 – 17:00. Naboer til arbejdet skal informeres senest en uge inden arbejdet påbegyndes. Ved bygge- og anlægsarbejder er det ækvivalente korrigerede støjniveau 70 dB(A).</p>	Ingen kommentarer
15. Vil anlægsarbejdet kunne overholde de eventuelt lokalt fastsatte vejledende grænseværdier for støj og vibrationer?	(x)		<p>Hvis »nej« angives overskridelsens omfang og begrundelse for overskridelsen</p> <p>Anlægsarbejdet forventes for størsteparten af arbejdet gennemført indenfor normal arbejdstid (dvs. hverdage 7-18 og evt. lørdag 8-14).</p>	<p>Bygherre gøres opmærksom på, at der skal søges dispensation hos Kolding kommune ved arbejde i weekend og aften- og nattetimer.</p> <p>Reglerne for midlertidige og støjende aktiviteter kan ses her: https://www.kolding.dk/borger/bolig-byggeri-og-flytning/byggeri/stovende-og-stojende-midlertidige-aktiviteter/</p>

			Der vil dog være nogle undtagelser, hvor arbejdet vil blive udført som natarbejde og weekendarbejde for at begrænse tidsrummet for trafikgener. Dette bliver ved krydsning af Fynsvej, krydsning af Gefionvej og krydsning af Lyshøj Allé. Dette er aftalt i samarbejde med kommunens vejmyndighed.	
16. Vil det samlede projekt, når anlægsarbejdet er udført, kunne overholde de vejledende grænseværdier for støj og vibrationer?	x		Hvis »nej« angives overskridelsens omfang og begrundelse for overskridelsen	Ingen kommentar
17. Er projektet omfattet Miljøstyrelsens vejledninger, regler og bekendtgørelser om luftforurening?		x	Hvis »ja« angives navn og nr. på den eller de pågældende vejledninger, regler eller bekendtgørelser. Hvis »nej« gå til pkt. 20.	Ingen kommentar
18. Vil anlægsarbejdet kunne overholde de vejledende grænseværdier for luftforurening?	-		Hvis »Nej« angives overskridelsens omfang og begrundelse for overskridelsen.	Ingen kommentar
19. Vil det samlede projekt, når anlægsarbejdet er udført, kunne overholde de vejledende grænseværdier for luftforurening?	x		Hvis »Nej« angives overskridelsens omfang og begrundelse for overskridelsen.	Ingen kommentar
20. Vil projektet give anledning til støvgener eller øgede støvgener I anlægsperioden? I driftsfasen?	x x		Hvis »ja« angives omfang og forventet udbredelse. Anlægsarbejdet kan medføre mindre støvgener i forbindelse med gravearbejde og arbejdskørsel. Generne vil udelukkende være af lokal karakter og i en begrænset periode, mens anlægsarbejdet udføres. Eventuelle støvgener kan afhjælpes ved at sprinkle arealet i tørre og blæsende perioder. I driftsfasen vil der ikke være anledning til støvgener.	Ingen kommentar
21. Vil projektet give anledning til lugtgener eller øgede lugtgener I anlægsperioden? I driftsfasen?		x x	Hvis »ja« angives omfang og forventet udbredelse.	Ingen kommentar
22. Vil anlægget som følge af projektet have behov for belysning som i aften og nattetimer vil kunne oplyse naboarealer og omgivelserne I anlægsperioden? I driftsfasen?		(x) x	Hvis »ja« angives og begrundes omfanget. Anlægsarbejdet gennemføres i dagtimerne indenfor normal arbejdstid. Anvendelse af lys kan være nødvendig i de sene eftermiddagstimer og tidlige morgentimer i vinterhalvåret, men lyset begrænses til projektområdet og ikke naboarealer. I driftsfasen vil der ikke være belysning.	Ingen kommentar

23. Er anlægget omfattet af risikobekendtgørelsen, jf. bekendtgørelse om kontrol med risikoen for større uheld med farlige stoffer nr. 372 af 25. april 2016?	x		Ingen kommentar
24. Kan projektet rummes inden for lokalplanens generelle formål?	x	<p>Hvis »nej«, angiv hvorfor:</p> <p>Ledningstraceet gennemskærer tre områder hvor følgende lokalplaner er gældende:</p> <ul style="list-style-type: none"> • Lokalplan nr. 0513-34 • Lokalplan nr. 0513-32-01 • Lokalplan nr. 0512-11, Link: https://dokument.plandata.dk/20_1057478_APP/ROVED_119369_4285768.pdf  <p><i>Figur 3: Kort over lokalplaner som berøres af ledningstraceet. Ledningstraceet er angivet med magenta linje.</i></p> <p><u>Uddrag af lokalplan nr. 0512-11 § 9.2:</u></p> <p>Terrænregulering i forhold til eksisterende terræn må kun foretages med byrådets tilladelse. Terrænregulering skal udføres med hensyntagen til bestående forhold og må ikke uden nærmere godkendelse udføres nærmere skel end 0,5 m og skråningsanlæg må maksimalt være 1:2. Terrænregulering mod fællesareal skal være jævnt afrundet med en hældning på højst 1:3.</p> <p>Da det ansøgte er af midlertidig karakter, vurderes det ikke at være i konflikt med lokalplanen.</p>	<p>Screeningen har været i høring hos Byggesag for en vurdering af om projektet kan rummes indenfor lokalplanernes generelle formål.</p> <p>Det vurderes at projektet kan rummes indenfor lokalplanernes generelle formål. Der er ikke yderligere bemærkninger. Høringssvaret kan ses i bilag 2.</p>

			Nedgravning af ledning til fjernvarme, vurderes at være i overensstemmelse med lokalplanernes bestemmelser.	
25. Forudsætter projektet dispensation fra gældende bygge- og beskyttelseslinjer?		x	<p>Hvis »ja« angiv hvilke:</p> <p>Ledningstracéet er ikke i berøring med nogle bygge- eller beskyttelseslinjer.</p>  <p><i>Figur 4. Kort med diverse bygge- og beskyttelseslinjer.</i></p>	Ingen kommentarer
26. Indebærer projektet behov for at begrænse anvendelsen af naboarealer?		x	Der vil i driftsfasen ikke være behov for at begrænse anvendelsen af naboarealer.	<p>I anlægsfasen må der forventes at være en trafikalpåvirkning af området. Screeningen har været i høring hos Trafikteamet for at vurdere om trafikafviklingen vil blive påvirket væsentligt negativt af anlægsarbejdet.</p> <p>Trafikteamet er i dialog med TVIS omkring afvikling af trafikken med henblik på, at foretage trafikafviklingen på den mest hensigtsmæssige måde med så minimal påvirkning af trafikken som muligt.</p> <p>Der er ikke yderligere bemærkninger. Høringssvaret kan ses i bilag 2.</p>
27. Vil projektet kunne udgøre en hindring for anvendelsen af udlagte råstofområder?		x		Ingen kommentarer

<p>28. Er projektet tænkt placeret indenfor kystnærhedszonen?</p>	x		 <p>Figur 5: På kortet angives transmissionsledningens trace af den magenta linje og kystnærhedszonen.</p> <p>Ledningstraceet er beliggende indenfor kystnærhedszonen, der er ca. 500 m til strandkant.</p>	<p>Da projektet er nedgravning af et fjernvarmetracé vurderes det, at det ikke har betydning, at en del af traceet går igennem kystnærhedszonen.</p>
<p>29. Forudsætter projektet rydning af skov? (skov er et bevokset areal med træer, som danner eller indenfor et rimeligt tidsrum ville danne sluttet skov af højstammede træer, og arealet er større end ½ ha og mere end 20 m bredt.)</p>		x	<p>Der ryddes ikke skov i dette projekt.</p>	<p>Ingen kommentar</p>
<p>30. Vil projektet være i strid med eller til hinder for realiseringen af en rejst fredningssag?</p>		x		<p>Ingen kommentar</p>
<p>31. Afstanden fra projektet i luftlinje til nærmeste beskyttede naturtype i henhold til naturbeskyttelseslovens § 3.</p>			<p>Nærmeste beskyttede naturtype til ledningstracéet er et vandløb ca. 215 m nordøst og et vandhul ca. 280 m nordøst for ledningstracéet.</p>	<p>Det vurderes at, projektet ikke vil have en væsentlig negativ påvirkning af den beskyttede natur grundet afstanden dertil.</p>



Figur 6: Ledningstracé og den vejledende registrering af §3 beskyttet natur og §3-beskyttede vandløb.

32. Er der forekomst af beskyttede arter og i givet fald hvilke?

Inden for en radius af 3 km fra ledningstracéet er der inden for de sidste 10 år foretaget følgende registreringer af beskyttede arter - data er hentet på Arter.dk og Naturbasen: Der er ikke registreret beskyttede arter i projektområdet.

Bilag IV-arter

- Flagermus (arter.dk):
Der er registeret Brunflagermus, Brun langøre, Dværgflagermus, Pipistrelflagermus, Sydflagermus, Trolldflagermus, vandflagermus og enkelte ikke bestemte flagermus i Lilballe Skov ca. 2,5 km nord for ledningstracéet. Bevoksningen langs Lyshøj Allé er så ung og i så god stand, at det ikke er sandsynligt at der vil forefindes egnede yngle- og rasteområder for flagermus i de træer som fjernes. Det vurderes derfor det samlet set, at områdets økologiske funktionalitet for flagermus kan opretholdes. Allé-træer langs Lyshøj Allé bevares.
- Stor vandsalamander (Naturbasen) er registeret ca. 1,6 km nordøst for ledningstracéet ved Bramdrup Skov. Projektet vurderes ikke at påvirke levestederne for stor vandsalamander.

Screening har været i høring hos Naturteamet for at vurdere, om projektet vil have en væsentlig negativ påvirkning af de beskyttede arter.

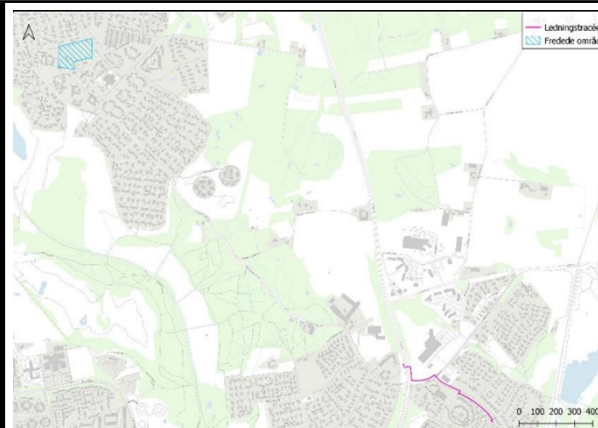
Naturteamet har ingen bemærkninger til projektet. Høringssvaret kan ses i bilag 2.

- Spidssnudet frø (arter.dk) er registeret ca. 1,3 km nord for ledningstracéet i Bramdrup Skov. Projektet vurderes ikke at påvirke levestederne for stor vandsalamander.
- Indenfor 3 km er der fundet tre hvaler: arterne nordlige døgling, marsvin og almindelig delfin. Projektet er på land, derfor vurderes det ikke at påvirker hvalernes yngle- eller rasteområder, vurderes det samlet set, at områdets økologiske funktionalitet for hvalerne kan opretholdes.
- Øvrige bilag IV-arter vurderes enten ikke at forekomme inden for 3 km af det ansøgte eller vurderes ikke sårbare overfor de forstyrrelser og påvirkninger, der vil forekomme som følge af projektet.

Fredede arter

- Øvrige fredede krybdyr og padder som skrubtudse, snog, butsnudet frø og stålorm er registreret i en afstand fra ca. 900 m – 2.500m fra tracéet. Det vurderes projektområdet ikke at være et vigtigt habitat for arterne eller sandsynlige rute mellem yngle og rasteområder.
- Der er ikke registreret fredede plante- arter inden for tracéet.

33. Afstanden fra projektet i luftlinje til nærmeste fredede område.



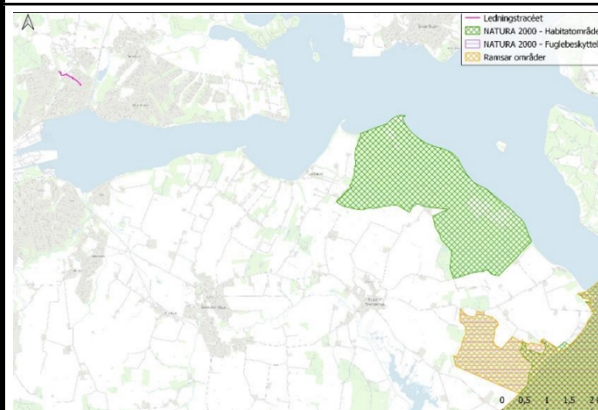
Figur 7: Den blå skravering angiver fredede områder. Den magenta linje afmærker transmissionsledningens trace.

Ledningstracéet etableres ca. 2,4 km fra kirkefredningen ved Bramdrup Kirke (frednings nr. 02159.00). Fredningen skal sikre at udsigten til kirken ikke ødelægges eller skæmmes. Da ledningen ligger i jorden mere end 2,5 km fra fredningen, vurderes projektet ikke at være i modstrid med fredningen.

Det vurderes, at den skæmmende virkning projektet kan have, udelukkende vil være i anlægsfasen, som er midlertidig.

I driftsfasen vil rørene ligge i jorden og det omkringliggende miljø være reetableret. Det vurderes derfor, at der ikke vil være en skæmmende virkning på det fredede område i driftsfasen.

34. Afstanden fra projektet i luftlinje til nærmeste internationale naturbeskyttelsesområde (Natura 2000-områder, habitatområder, fuglebeskyttelsesområder og Ramsarområder).

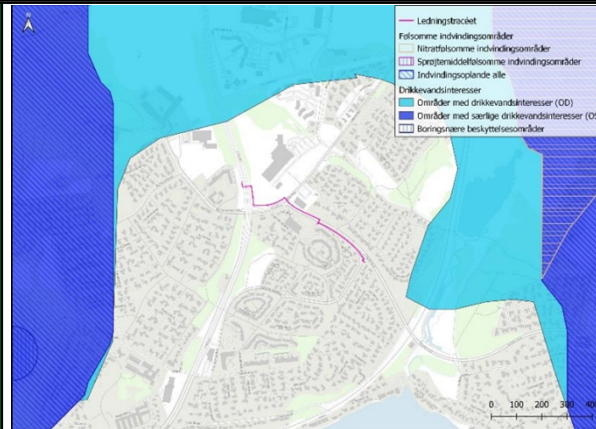


Figur 8: Natura 2000 områder og Ramsar områder. Den magenta linje angiver ledningstracéet.

Det nærmeste Natura 2000 område er nr. 112 Lillebælt, som omfatter habitatområde H96 og fuglebeskyttelsesområde F47 (også Ramsarområde), der

Projektområdet er beliggende i 6,3 km afstand fra nærmeste Natura 2000-område Lillebælt, hvorfor det vurderes, at projektet hverken i sig selv eller i sammenhæng med andre projekter påvirker Natura 2000-område Lillebælt.

			<p>ligger ca. 6,3 sydøst for transmissionsledningen. Udpegningsgrundlaget for Natura 2000 området består bl.a. af skæv vindelsnegl, stor vandsalamander og marsvin, samt en række habitatnaturtyper heriblandt lagune, grå/grøn klit, elle- og askeskov og skovbevokset tørvemose. For fuglebeskyttelsesområdet består udpegningsgrundlaget bl.a. af sangsvane, edderfugl, havørn og plettet rørvagtel.</p> <p>Der er ingen fysisk sammenhæng mellem projektet og habitatområde H96, og der er ikke en hydrologisk forbindelse til den akvatiske del af habitatområdet (14 km i fugleflugtslinje).</p> <p>Anlægsarbejdet med nedlægning af ledningen og en midlertidig byggeplads vil resultere i lokale påvirkninger koncentreret om selve områderne i en midlertidig periode. Efter anlægsarbejdet er udført vil den nye fjernvarmeledning ligge under jorden i hele sin strækning, byggepladsen vil blive reableret og dermed ikke have betydning for de nærmeste Natura 2000-områder.</p> <p>På baggrund af projektets karakter og afstanden til de nærmeste Natura 2000-områder vurderes det, at projektet ikke vil medføre en væsentlig påvirkning af de arter og naturtyper, der er opført på udpegningsgrundlagene for Natura 2000-område nr. 112.</p>	
<p>35. Vil projektet medføre påvirkninger af overfladevand eller grundvand, f.eks. i form af udledninger til eller fysiske ændringer af vandområder eller grundvandsforekomster?</p>	<p style="background-color: red; color: white; text-align: center;">x</p>	<p style="background-color: green; color: white; text-align: center;">x</p>	<p>Hvis »ja« angives hvilken påvirkning, der er tale om.</p> <p>Ledningen er i konstruktion og anlæggelse sikret mod utætheder. Desuden indgår i konstruktionen lækagealarmer. Samlet set vurderes det at risiko for brud eller utætheder er meget lille, og at forureningsrisikoen som følge heraf er minimal og uden væsentlig betydning.</p> <p>Der kan blive behov for midlertidig grundvandssænkning ifm. udførelse af etableringsarbejder på transmissionsledningen. Hvis dette er tilfældet, vil Kolding Kommune blive kontaktet.</p>	<p>Da der kan blive behov for midlertidig grundvandssænkning har screeningen været i høring hos Vandforsyningsteamet.</p> <p>Vandforsyningsteamet har ingen bemærkninger. Høringssvaret kan ses i bilag 2.</p>
<p>36. Er projektet placeret i et område med særlige drikkevandinteresser?</p>	<p style="background-color: red; color: white; text-align: center;">x</p>	<p style="background-color: green; color: white; text-align: center;">x</p>	<p>Projektet er ikke indenfor nogle drikkevandsinteresseområder. Afstanden til nærmeste område med særlige drikkevandsinteresser er ca. 550 m mod vest.</p>	<p>Ingen kommentarer</p>



Figur 9. Kort med drikkevandsinteresse, følsomme indvindingsområder, boringsnære beskyttelsesområder og indvindingsoplande.

Ledningstraceet ligger desuden ca. 1 km fra nærmeste boringsnære beskyttelsesområde. Ca. 700 m til nærmeste nitratfølsomme og ca. 550 m til nærmeste indvindingsopland.

37. Er projektet placeret i et område med registreret jordforurening?

x

Projekter er ikke indenfor kortlagte områder.



Figur 10. Kort med kortlagte jordforurening.

En del af projektet er beliggende i byzone som er områdeklassificeret jf. Jordforureningsloven.

Bygherre gøres opmærksom på, at håndtering af jord skal foregå efter gældende regler for områdeklassificeret jord.

Da projektet føres tæt forbi et V1 kortlagt område, har screeningen været i høring hos Jordforureningsteamet.

Bygherre gøres opmærksom på at den opgravede jord skal holdes indenfor vejmatricken. Jordforureningsteamet har ikke yderligere bemærkninger. Høringssvaret kan ses i bilag 2.

<p>38. Er projektet placeret i et område, der i kommuneplanen er udpeget som område med risiko for oversvømmelse.</p>		<p>x</p>	 <p>Figur 11: Den magenta linje angiver ledningstraceet. De mørkeblå områder angiver områder der i kommuneplanen er udpeget med risiko for oversvømmelse.</p>	<p>Ingen kommentarer</p>
<p>39. Er projektet placeret i et område, der, jf. oversvømmelsesloven, er udpeget som risikoområde for oversvømmelse?</p>		<p>x</p>	 <p>Figur 12: Det orange polygon angiver områder, der er udpeget som risikoområder jf. oversvømmelsesloven.</p> <p>Ledningstraceet er ikke i et område der er udpeget som risikoområde jf. oversvømmelsesloven.</p>	<p>Ingen kommentarer</p>
<p>40. Er der andre lignende anlæg eller aktiviteter i området, der sammen med det ansøgte må forventes at kunne medføre en øget samlet påvirkning af miljøet (Kumulative forhold)?</p>		<p>x</p>	<p>Vurderet for det samlede projekt: Der planlægges for udvidelse/ændring af tilkørselsanlæg for E45 i området, dette er dog tidmæssigt forskudt så det kommer til at foregå efter dette projekt både ved Fynsvej og på</p>	<p>Den samlede vurdering for TVIS Transmissionsledning Bramdrupdam og TVIS Transmissionsledning Bramdrupdam – sydlig del er følgende:</p>

			<p>byggepladsen ved Petersmindevej. Det vurderes dog ikke at have en kumulativ påvirkning.</p>	<p>Da anlægsarbejdet i forbindelse med udvidelsen af E45 ifølge Vejdirektoratet først er planlagt til 2025, vurderes det at, projekterne er tilpas tidsforskudt, så der ikke vil være en kumulativ påvirkning.</p> <p>Ydermere er anlægsarbejdet i nærværende projekt planlagt til og med juli 2024 og dermed slut inden anlægsarbejdet for udvidelsen af E45 påbegyndes.</p> <p>Det vurderes at der ikke er yderligere kumulative forhold fra lignende projekter.</p>
41. Vil den forventede miljøpåvirkning kunne berøre nabolande?		x		Ingen kommentarer
42. En beskrivelse af de tilpasninger, ansøger har foretaget af projektet inden ansøgningen blev indsendt og de påtænkte foranstaltninger med henblik på at undgå, forebygge, begrænse eller kompensere for væsentlige skadelige virkninger for miljøet?			<p>Transmissionsledningen etableres med lækagealarm. Anvendelse af belysning vil afgrænses til arbejdsområdet, således at naboarealer ikke generes.</p>	<p>Bygherre gøres opmærksom på at sikre mod overgravning eller anden skade på gasledninger og elkabler.</p>

Skema 2: Miljøscreening jf. bilag 6

Projektets karakteristika	Ikke relevant	Ja	Bør undersøges	Nej	
1. Kan projektets kapacitet og længde for strækingsanlæg give anledning til væsentlige miljøpåvirkninger				x	Projektets kapacitet og længde vurderes ikke i sig selv at give anledning til væsentlig miljøpåvirkning. Miljøpåvirkningen fra projektet vil primært være i anlægsfasen og midlertidig. I driftsfasen forventes der minimal miljøpåvirkning.
2. Kræver bortskaffelse af affald og spildevand ændringer af bestående ordninger i: <ul style="list-style-type: none"> • anlægsfasen • driftsfasen 				x	I anlægsfasen bortskaffes affald i henhold til gældende lovgivning. Der produceres ikke affald i driftsfasen. Der kræves ikke ændringer i bestående ordninger for spildevand, hverken i anlægsfasen eller driftsfasen.
3. Forventes anlægget at udgøre en særlig risiko for uheld.				x	Der skal i anlægsfasen være særlig opmærksomhed på risikoen for overgravning eller anden skade på gasledninger og elkabler. I driftsfasen kan der være en risiko for lækage fra rørene. Rørene er udstyret med lækagealarm og risikoen vurderes som minimal.
Projektets placering	Ikke relevant	Ja	Bør undersøges	Nej	
4. Forudsætter anlægget ændring af den eksisterende arealanvendelse.				x	Der vil udelukkende være ændringer i arealanvendelsen i anlægsfasen. Herefter vil rørene være beliggende i jorden og arealerne føres tilbage til den stand de var i før projektet.
5. Forudsætter anlægget ændring i kommuneplanen.				x	Screeningen har været i høring hos Byggesag for en vurdering af om projektet kan rummes indenfor lokalplanernes generelle formål. Det vurderes at projektet kan rummes indenfor lokalplanernes generelle formål. Der er ikke yderligere bemærkninger. Høringssvaret kan ses i bilag 2.

6. Indebærer anlægget behov for at begrænse anvendelsen af naboarealer ud over hvad der fremgår af gældende kommune- og lokalplaner.				x	Da projektet omhandler nedlægning af fjernvarmeledning i jord, vurderes det ikke at, der vil være behov for at begrænse anvendelsen af naboarealer.
7. Indebærer projektet en mulig påvirkning af sårbare vådområder				x	Traceet føres ikke igennem vådområder.
8. Kan projektet påvirke registrerede, beskyttede naturområder: <ul style="list-style-type: none"> Nationalt Internationalt (Natura 2000) 				x	Projektområdet er beliggende i 6,3 km afstand fra nærmeste Natura 2000-område Lillebælt, hvorfor det vurderes, at projektet hverken i sig selv eller i sammenhæng med andre projekter påvirker Natura 2000-område Lillebælt. Den nærmeste beskyttede naturtype til ledningstracéet er et vandløb ca. 215 m nordøst og et §3 beskyttet vandhul ca. 280 m nordøst for ledningstracéet. Det vurderes at den beskyttede natur ikke vil blive væsentlig negativt påvirket, grundet afstanden til projektområdet.
9. Forventes området at rumme sårbare arter såsom bilag IV-arter, andre fredede arter eller rødlistearter				x	I selve traceets linjeføring er der ikke registreret sårbare arter. Men der er registreret flagermus i området. Screening har været i høring hos Naturteamet for at vurdere, om projektet vil have en væsentlig negativ påvirkning af de beskyttede arter. Naturteamet har ingen bemærkninger til projektet. Høringsvaret kan ses i bilag 2.
10. Er anlægget placeret i et: <ul style="list-style-type: none"> Område med særlige drikkevandsinteresser (OSD) Nitratfølsomt indsatsområde (NFI) Boringsnært beskyttelsesområde (BNBO) 				x	Projektområdet er ikke placeret i et: <ul style="list-style-type: none"> Område med særlige drikkevandsinteresser (OSD) Nitratfølsomt indsatsområde (NFI) Boringsnært beskyttelsesområde (BNBO)
11. Vil anlægget udgøre en hindring for fremtidig anvendelse af områdets grundvand: <ul style="list-style-type: none"> Afstand til vandforsyningsanlæg Boringer 				x	Der er ikke vandforsyningsanlæg eller boringer i den umiddelbare nærhed af projektet.
12. Kan anlægget påvirke: <ul style="list-style-type: none"> Historiske landskabstræk Kulturelle landskabstræk 				x	Der vil være en midlertidig påvirkning af landskabstræk i anlægsfasen. I driftsfasen vil rørene være beliggende i jorden og vil dermed ikke påvirke landskabstræk.

<ul style="list-style-type: none"> • Arkæologiske værdier/landskabstræk • Æstetiske landskabstræk • Geologiske landskabstræk 					
13. Giver anlægget anledning til: <ul style="list-style-type: none"> • Øget trafikmængde • Ændrede trafikmønstre • Ændring i trafiksikkerheden 				x	<p>I driftsfasen vil der ikke være påvirkning af trafikken, da rørene er beliggende i jorden.</p> <p>I anlægsfasen må der forventes at være en trafikpåvirkning af området. Screeningen har været i høring hos Trafikteamet for at vurdere om trafikafviklingen vil blive påvirket væsentligt negativt af anlægsarbejdet.</p> <p>Trafikteamet er i dialog med TVIS omkring afvikling af trafikken med henblik på, at foretage trafikafviklingen på den mest hensigtsmæssige måde med så minimal påvirkning af trafikken som muligt.</p> <p>Der er ikke yderligere bemærkninger. Høringssvaret kan ses i bilag 2.</p>
Arten og kendetegn ved den potentielle indvirkning på miljøet	Ikke relevant	Ja	Bør undersøges	Nej	
14. Er der andre anlæg eller aktiviteter i området, der sammen med det ansøgte medfører en påvirkning af miljøet (kumulative forhold).				x	<p>Den samlede vurdering for TVIS Transmissionsledning Bramdrupdam og TVIS Transmissionsledning Bramdrupdam – sydlig del er følgende:</p> <p>Da anlægsarbejdet i forbindelse med udvidelsen af E45 ifølge Vejdirektoratet først er planlagt til 2025, vurderes det at, projekterne er tilpas tidsforskudt, så der ikke vil være en kumulativ påvirkning.</p> <p>Ydermere er anlægsarbejdet i nærværende projekt planlagt til og med juli 2024 og dermed slut inden anlægsarbejdet for udvidelsen af E45 påbegyndes.</p>
15. Er der andre kumulative forhold.				x	<p>Der er igangsat planlægning for områderne ved Bøgehøjgård og Korshøjgård langs Fynsvej, samt en omfartsvej ved Nr. Bjert, som potentielt kan påvirke flagermus i området.</p> <p>Screeningen har været i høring hos Naturteamet med henblik på vurdering af hvorvidt projekterne vil have en kumulativ effekt på flagermusene i området.</p> <p>Naturteamet har ingen bemærkninger til projektet. Høringssvaret kan ses i bilag 2.</p>

16. Tænkes anlægget etableret i et tæt befolket område.				x	Tracéet er placeret indenfor byzonen og går igennem et større boligområde. Boligområdet er dog ikke at betragte som tæt befolket, da traceet primært anlægges på en større vej der går igennem boligområdet.
17. Vil den forventede miljøpåvirkning række ud over kommunens område.				x	Projektet er udelukkende beliggende i Kolding Kommune
18. Er området, hvor anlægget tænkes placeret, sårbar over for den forventede miljøpåvirkning.				x	Traceet anlægges i jorden ved en eksisterende vej og det vurderes på baggrund af screeningen, at området ikke er sårbart overfor den forventede miljøpåvirkningen. Derudover vil den forventede miljøpåvirkningen primært være i anlægsfasen og dermed midlertidig.
19. Kan anlægget påvirke områder, hvor fastsatte miljøkvalitetsnormer allerede er overskredet. <ul style="list-style-type: none"> • Overfladevand • Grundvand • Naturområder • Boligområder (støj, lys, luft) 				x	Den primære miljøpåvirkning vil være under anlægsfasen som er midlertidig. I driftsfasen vil miljøpåvirkningen være minimal, da der ikke hverken emissioner eller udledninger.
20. Den forventede miljøpåvirknings geografiske udstrækning i areal.					Den forventede miljøpåvirkning vil være begrænset til projektområdet.
21. Omfanget af personer der forventes berørt af miljøpåvirkningen.					Personer, der bor langs projektområdet, vil kunne blive påvirket af blandt andet støv og støj fra anlægsarbejdet. Det vil være en større gruppe af personer, da traceet føres langs et boligområde. Det vurderes at selvom miljøpåvirkningerne fra projektet vil berøre mange personer, så er det acceptabelt, da påvirkningen vil være midlertidig. I driftsfasen forventes der ikke at være miljøpåvirkning af personer.
22. Forventes miljøpåvirkningerne at kunne være væsentlige <ul style="list-style-type: none"> • Enkeltvis • Samlet 					Det vurderes miljøpåvirkningen ikke at være væsentlig hverken enkeltvis eller samlet. Derudover vil miljøpåvirkningen primært være i anlægsfasen og dermed midlertidig.
23. Må den samlede miljøpåvirkning betegnes som kompleks.					Den samlede miljøpåvirkning vurderes ikke at være kompleks, da miljøpåvirkningen er minimal og alene i en kortvarig periode i anlægsfasen.

24. Er der stor sandsynlighed for miljøpåvirkningen.		<p>Det er sandsynligt, at der vil være miljøpåvirkning i anlægsfasen. Men det vil være en midlertidig miljøpåvirkning.</p> <p>I driftsfasen vurderes det at sandsynligheden for miljøpåvirkning vil være minimal.</p>
<p>25. Er påvirkningen af miljøet</p> <ul style="list-style-type: none"> • Varig • Hyppig • Reversibel 		<p>Påvirkningen af miljøet vurderes at være reversibel.</p> <p>I anlægsfasen vil påvirkningerne af miljøet være midlertidige og reversible. Projektet tager højde for, at projektområdet skal reetableres, når anlægsarbejdet er færdigt.</p>

Konklusion	Udfyldes af kommunen
Giver resultatet af screeningen anledning til at antage, at det anmeldte projekt vil kunne påvirke miljøet væsentligt, således at der er VVM-pligt.	På baggrund af resultatet fra screeningen vurderes det, at projektet ikke vil påvirke miljøet væsentligt, hvorfor der ikke gennemføres en miljøkonsekvensvurdering.
Dato/Sagsbehandler	14-03-2024 Katrine Munck