

BlueKolding A/S
Kolding Åpark 3
6000 Kolding

CVR-nr.: 36933518

5. april 2022 - Sagsnr. 22/8094 - Løbenr. 61789/22

Miljøgodkendelse til midlertidig oplagring og håndtering af jord



Figur 1 4af Dalby by, Dalby

Sammendrag

Der er planlagt kloakreovering i et område ved Tved i alt over en 3-4 årig periode. I forbindelse med projektet vil der blive behov for oplagring af overskydende jord inden bortkørsel.

Der er ansøgt om indretning af plads til mellemdepot for jorden samt opbevaring af materiel. Pladsen bliver ca. 3.000 m². Denne plads erstatter eksisterende plads beliggende på Idyl. Pladsen skal benyttes indtil 31. oktober 2023.

Jord til mellemdepot vil være af forskellig beskaffenhed. Der vil være behov for at kunne opbevare kategori 1 og 2 jord og jord udenfor kategori. Jorden vil være klassificeret inden modtagelse på pladsen. Herudover vil der være behov for at opbevare affald, knust asfalt og nye, rene materialer til indbygning, materialer til projektet som rør, brønde m.v. samt opstilling af en container til materialer, mandskabsvogn og dieseltank.

Pladsen er placeret tæt på projektområdet, hvilket vil minimere kørsel til og fra området.

Med udgangspunkt i placering af pladsen, indretning og drift og de beskyttelsesforanstaltninger, der vil blive etableret, vurderes det, at pladsen vil kunne drives uden at give anledning til forurening eller gener af betydning.

Denne godkendelse bortfalder, hvis den ikke er udnyttet senest 2 år fra den er meddelt.

Forudsætningerne for godkendelsen ses i afsnittet: "Grundlaget for afgørelse" på side 12.

Indhold

Miljøgodkendelse til midlertidig oplagring og håndtering af jord	1
Sammendrag	2
Indhold	3
Kolding Kommunes afgørelse.....	4
Vilkår	4
Generelt	4
Jord depot	5
Drift – jord	5
Affald	5
Luft.....	6
Støj	6
Beskyttelse af jord og grundvand	7
Spildevand.....	8
Egenkontrol.....	8
Ophør	10
Klagevejledning	11
Kopiliste	12
Grundlaget for afgørelse	13
Lovgrundlag m.m.	13
Sagsakter	14
Ansøgning	14
Miljøteknisk beskrivelse og vurdering	14
Vurdering	14
VVM.....	14
Habitatvurdering.....	14
Beliggenhed	15
Indretning og drift.....	15
Luft.....	15
Støj	16
Affald	16
Beskyttelse af jord og grundvand	17
Spildevand.....	17

Egenkontrol.....	17
Virksomhedens ophør.....	17

- Bilag 1: Oversigtskort
- Bilag 2: Projektområde
- Bilag 3: Situationsplan

Kolding Kommunes afgørelse

Kolding Kommune meddeler efter Miljøbeskyttelseslovens §19, §28 og §33 tilladelse til midlertidig oplag og håndtering af jord og materialer samt afvanding af pladsen på matr. 4af, Dalby By, Dalby, i forbindelse med kloakarbejde i Tved, Kolding Kommune på nedenstående vilkår.

Vilkår

Generelt

1. Tilladelsen gælder til kloakarbejdet er udført, dog senest 31. oktober 2023.
2. Pladsen skal indrettes og drives som beskrevet i ansøgningsmaterialet.
3. Et eksemplar af denne miljøgodkendelse skal til enhver tid være tilgængelig på pladsen. Driftspersonel skal være orienteret om godkendelsens indhold.
4. Tilsynsmyndigheden skal straks orienteres om følgende forhold:
 - Ejerskift
 - Hel eller delvis udskiftning af driftsherre
 - Indstilling af driften for en længere periode
 - Ændring af aktiviteter
5. Pladsen skal afgrænses med et min. 1,60 m højt hegn eller lignende.
6. Der skal opsættes en bom ved indkørsel, der kan aflåses. Bommen skal være aflåst, når pladsen ikke er bemandet.
7. Pladsen må benyttes i tidsrummet 07-18 mandag-fredag og 07-14 lørdag.
8. Der skal udarbejdes en driftsinstruks, der som minimum beskriver:
 - hvordan personalet skal sikre, at modtaget jord placeres og afmærkes korrekt i adskilte bunker
 - hvordan det sikres, at der ikke sker spild ved tankning
 - hvordan personalet skal forholde sig i tilfælde af spild fra tankning
 - hvordan personalet skal forholde sig i tilfælde af øvrige driftsforstyrrelser og uheld.

Driftsinstruksen skal altid være tilgængelig for og kendt af personalet.

Jord depot

9. Mellemd Depotet må kun anvendes til at modtage og opbevare jord fra kloakprojektet.
10. Der må opbevares kategori 1 og 2 jord samt jord udenfor kategori. Der må opbevares rene materialer til genindbygning og materialer til brug for anlægsarbejdet som f.eks. rør og brønde.
11. Det aktuelle depotareal er markeret på bilag 3.
12. Arealerne for mellemd Depotet afrømmes for muld og belægges med rene materialer inden ibrugtagning. Alternativt kan der efter afrømning af muld asfalteres hvor der skal placeres jordbunker. Øvrige arealer må ikke befæstes med tæt belægning, men kan afdækkes med betonknus.

Drift – jord

13. Ved modtagelse skal kategori 1 og 2 jord straks placeres i adskilte bunker og afmærkes.
14. Jord udenfor kategori skal opbevares i tætte, overdækkede containere.
15. Jorden skal anmeldes og bortskaffes til godkendt jordmodtager via JordWeb.
16. Eventuelt spild udenfor de afmærkede områder skal straks oprens.
17. Jord, der flyttes fra pladsen skal håndteres jf. Jordflytningsbekendtgørelsen.
18. Jord, der flyttes til pladsen skal håndteres jf. jordhåndteringsplanen. Hvis der afviges fra jordhåndteringsplanen skal kommunen underrettes.
19. Jordbunker må maksimalt være 5 m høje.
20. Der skal indsendes en jordhåndteringsplan for etape 3 inden igangsættelse af arbejdet i området.

Affald

21. Virksomheden må kun modtage og opbevare de nævnte affaldsfraktioner:
 - Knust asfalt

- Jern
- PVC
- Småt brændbart
- Overskydende jord fra projektet

22. Affaldet skal kontrolleres ved modtagelsen og hurtigst muligt, dog senest inden ophør af næstfølgende arbejdsdag, og placeres i de dertil beregnede affaldsområder, containere, båse eller beholdere.

23. Hvis virksomheden modtager affald, der ikke er omfattet af virksomhedens miljøgodkendelse, og som det ikke umiddelbart er muligt at afvise eller henvise til en anden affaldsmottager, skal affaldet placeres i et særskilt oplagsområde. Virksomheden skal herefter hurtigst muligt kontakte tilsynsmyndigheden og orientere om affaldet.

24. Affald, der spildes, skal opsamles samme dag og anbringes i de dertil indrettede containere eller affaldsområder.

25. Spild af olie og kemikalier (herunder grus, savsmuld eller lignende anvendt til opsugning) skal opsamles straks og opbevares og bortskaffes som farligt affald. Der skal til enhver tid forefindes opsugningsmateriale på virksomheden.

Luft

26. Virksomheden må ikke give anledning til lugt- eller støvgener uden for virksomhedens område, som efter tilsynsmyndighedens vurdering er væsentlige for omgivelserne. Tilsynsmyndigheden kan, såfremt der konstateres væsentlige støvgener, kræve, at støvende oplag overdækkes eller befugtes

Støj

27. Virksomhedens støjbelastning, målt udendørs som det ækvivalente, korrigerede støjniveau i dB(A) må ikke overskride følgende grænseværdier, målt i ethvert punkt i området udenfor pladsen.

De i tabellen anførte grænseværdier skal overholdes inden for bestemte tidsrum jf. Miljøstyrelsens vejledning nr. 5/1984, Ekstern støj fra virksomheder.

Dagperiode	Tidsrum kl.	I boligområder	Ved boliger i landzone*	Grønt areal
Man- fredag	07.00 - 18.00	45 dB(A)	55 dB(A)	50 dB(A)
Lørdag	07.00 - 14.00	45 dB(A)	55 dB(A)	50 dB(A)

*Støjgrænsen er gældende på opholdsarealer ved boligen i en afstand på op til 10 meter fra boligen

Lavfrekvent støj og infralyd

28. I berørte bygninger må den målte værdi af virksomhedens bidrag til støjen målt indendørs ikke overstige følgende:

Anvendelse	A-vægtet lydtrykniveau (10-160 Hz), dB	G-vægtet infralydniveau, dB
Beboelsesrum herunder i børneinst., og lignende, kl. 18-07	20	85
Beboelsesrum, herunder i børneinst., og lignende, kl. 07-18	25	85
Kontorer, undervisningslokaler og andre lignende støjfølsomme rum	30	85
Øvrige rum i virksomheder	35	90

Vibrationer

29. Virksomhedens vibrationsbidrag i bygninger uden for virksomhedens eget areal må ikke overstige følgende værdier:

Område	Kl. 7 – 18 (dB)	Kl. 18-7 (dB)
Erhvervsområde	85	85
Blandet bolig- og erhverv	80	75
Boligområde	75	75

Beskyttelse af jord og grundvand

30. Efter et eventuelt spild af olie eller andre miljøfremmede stoffer fra materiel eller tank skal der straks foretages en afgravning af de forurenede materialer. Forurenede jord/grus anmeldes og bortskaffes til en godkendt modtager.

31. Entreprenørtanke skal være typegodkendte og der skal være mærkeskilt på tankene med oplysninger om fabrikantens navn, hjemsted, tankrumfang, tanktype, fabrikationsnummer og fabrikationsår.

32. Påfyldningspistol for motorbrændstof skal være sikret, så påfyldning kun kan ske med manuel aktivering af pumpe, og pistol skal være med automatisk stop ved fuld tank.

33. Tanke til motorbrændstof skal sikres mod overfyldning ved en overfyldningsalarm og skal sikres mod påkørsel.

34. Opbevaring af olier og kemikalier skal ske overdækket, på tæt bund og med mulighed for opsamling af spild.

Spildevand

35. Overfladevand fra oplagspladsen skal afledes til vejafvandingsgrøft via sandfang med dykket udløb.
36. Der skal etableres spjæld til lukning af afløb af overfladevand.
37. Såfremt der er synlig forurening i overfladevandet skal spjældet lukkes og jordpartiet overdækkes med presenning således udvaskningen fra partiet stoppes. Overfladevandet skal opsuges og bortskaffes som forurenede spildevand. Jordpartiet skal hurtigst muligt bortkøres fra pladsen.

Egenkontrol

38. Der skal føres journal over hvert enkelt parti modtaget jord. Journalen skal indeholde oplysninger om partiets størrelse og oprindelse samt dokumentation (kategori og analyser).

Driftsjournalen skal opbevares i mindst 1 år og skal være tilgængelig for tilsynsmyndigheden.
39. Ved udgangen af hvert kvartal registreres mængden af hver af de oplagrede affaldsfraktioner jf. vilkår 20. Oplysningerne indføres i journalen. Driftsjournalen skal opbevares på virksomheden i mindst 1 år og skal være tilgængelig for tilsynsmyndigheden.
40. Mindst 2 gange om året skal spjæld til tilbageholdelse af overfladevand kontrolleres og resultatet skal indføres i driftsjournal, som skal være tilgængelig for tilsynsmyndigheden.

Ekstern støj

41. Hvis tilsynsmyndigheden finder det nødvendigt, skal virksomheden gennem målinger eller beregninger dokumentere, at vilkår nr. 27 overholdes. Dokumentation kan dog højst forlanges en gang årligt.

Dokumentationen skal ske enten i form af resultater af støjmåling udført efter Miljøstyrelsens vejledninger nr. 5/1984 og nr.6/1984 eller beregninger udført efter Den Nordiske Beregningsmetode for ekstern støj fra virksomheder, Miljøstyrelsens vejledning nr. 5/1993. Målinger eller beregninger skal udføres af et laboratorium/firma, der er optaget på listen over godkendte laboratorier udarbejdet af Miljøstyrelsens referencelaboratorium.

Et eksemplar af rapporten med dokumentation af måle- og beregningsmetode skal sendes til tilsynsmyndigheden senest 1 måned efter, at målingerne/beregningerne er udført.

Lavfrekvent støj

42. Hvis tilsynsmyndigheden finder det nødvendigt, skal virksomheden gennem målinger eller beregninger dokumentere, at vilkår 28 er overholdt. Dokumentationen kan dog højst forlanges en gang årligt.

Målingerne skal udføres i overensstemmelse med anvisningerne i "Orientering fra Miljøstyrelsen: Lavfrekvent støj, infralyd og vibrationer i det eksterne miljø"¹.

Et eksemplar af rapporten med dokumentation af måle- og beregningsmetode skal sendes til tilsynsmyndigheden senest 1 måned efter, at målingerne/beregningerne er udført.

Måleresultaterne må ikke være højere end de fastsatte grænser. Virksomhedens skal såfremt tilsynsmyndigheden finder det nødvendigt, dog højst én gang årligt, dokumentere, at vilkår 28 er overholdt.

Målinger af lavfrekvent og infralyd skal udføres af et laboratorium, der er akkrediteret hertil eller som beskæftiger personer, der er certificerede til at foretage målingerne. Vibrationsmålinger skal udføres i henhold til retningslinjerne i Miljøstyrelsens vejledning nr. 9/1997 om lavfrekvent støj, infralyd og vibrationer i eksternt miljø.

Vibrationer

43. Hvis tilsynsmyndigheden finder det nødvendigt, skal virksomheden gennem målinger eller beregninger dokumentere, at vilkår 29 er overholdt. Dokumentationen kan dog højst forlanges en gang årligt.

Bidraget måles som det maksimale KB-vægtede accelerationsniveau i dB re 10^{-6} m/s² med integrationstid på 2 sek. Vibrationsbidraget måles i det mest belastede punkt i bygningen. Grænseværdierne anses for overholdt, hvis bidraget målt i terræn eller bygningens fundament er 15 dB lavere end tabellens værdier.

Målinger af vibrationer skal udføres af et laboratorium, der er akkrediteret hertil eller som beskæftiger personer, der er certificerede til at foretage vibrationsmålinger. Vibrationsmålinger skal udføres i henhold til retningslinjerne i Miljøstyrelsens vejledning nr. 9/1997 om lavfrekvent støj, infralyd og vibrationer i eksternt miljø.

Et eksemplar af rapporten med dokumentation af måle- og beregningsmetode skal sendes til tilsynsmyndigheden senest 1 måned efter, at målingerne/beregningerne er udført.

¹ Orientering nr. 9, 1997: "Lavfrekvent støj, infralyd og vibrationer i eksternt miljø".

Ophør

44. Depotarealet skal være genetableret senest 1 måned efter projektets afslutning.
45. Kommunen skal orienteres om ophør af drift af pladsen senest 1 måned for nedlukning.
46. Ved projektets afslutning betragtes sand, hvor der har fundet oplag sted for forurenet. Sandet skal bortskaffes jf. Jordflytningsbekendtgørelsens bestemmelser, herunder anmeldelse og analyser.
47. Asfalt, der udlagt som bunddække for jordbunker og betonknus skal fjernes inden genudlægning af muld.
48. Inden den afrømmede muld genudlægges skal der udtages overfladeprøver fra det afrømmede depotareal.

Inden analyserne udtages skal der indsendes en plan for prøvetagning til kommunen.

Analyseresultaterne sendes til Kolding Kommune senest en måned efter de er udtaget.

Hvis analyseresultaterne overskrider kriterierne for kategori 1 jord skal kommunen kontaktes inden den afrømmede muld genudlægges.

Vurdering

Med udgangspunkt i placering af projektet, indretning af drift og de beskyttelsesforanstaltninger, der vil blive etableret, vurderes projektet at kunne gennemføres uden at give anledning til forurening eller gener af betydning.

Øvrige bemærkninger

Virksomheden skal indrettes og drives i overensstemmelse med det, der er oplyst i ansøgningen, med mindre det er ændret i afgørelsen.

Affald skal bortskaffes i henhold til Kolding Kommunes affaldsregulativ.

Endvidere skal det bemærkes, at nærværende tilladelse kun angår projektets forhold vedrørende mellemdeponeringen af materialer. Andre tilladelser, der måtte være nødvendige for projektet skal indhentes særskilt.

Virksomheden skal straks underrette tilsynsmyndigheden om eventuelle driftsforstyrrelser eller uheld, som medfører væsentlig forurening eller indebærer fare herfor. Underretning skal ske til Alarmcentralen på tlf.: 1 1 2.

Venlig hilsen

Elin Korsholm Laugesen

Ingeniør

Klagevejledning

Hvad kan man klage over? Retslige spørgsmål samt kommunens vilkår og vurderinger.

Hvem kan klage? Ansøger, klageberettigede myndigheder, foreninger og organisationer samt enhver der har en væsentlig, individuel interesse i sagens udfald.

Hvem er klageinstans? Miljø- og Fødevareklagenævnet

Hvortil skal klagen sendes? Din klage skal indsendes via Klageportalen, som du finder et link til på <http://naevneneshus.dk>

Klageportalen kan tilgås via www.borger.dk og www.virk.dk. Du logger på www.borger.dk eller www.virk.dk ligesom du plejer, typisk med NEM-ID. Klagen sendes gennem Klageportalen til den myndighed, der har truffet afgørelsen. En klage er indgivet, når den er tilgængelig for myndigheden i Klageportalen.

Miljø- og Fødevareklagenævnet har oprettet en supportfunktion, som klager kan kontakte, hvis der opstår spørgsmål. Supportfunktionen kan kontaktes på e-mail

nmkn@naevneneshus.dk eller på telefon nr. 7240 5600.

Hvad er klagefristen? Klagefristen udløber 4 uger efter, at afgørelsen er meddelt, og det vil sige senest 3/5 2022.

Hvad koster det at klage? Privatpersoner skal betale et gebyr på 900 kr. Dette gælder også for en anmodning om genoptagelse. Virksomheder og organisationer skal betale det dobbelte beløb på i alt 1.800 kr. for behandling af eller genoptagelse af en klage. Det nævnte gebyr reguleres den 1. januar hvert år.

Klagegebyr opkræves af Nævneshuset. Betaling af klagegebyr sker ved elektronisk overførsel eller ved giroindbetaling. Gebyr skal indbetales inden for en fastsat frist. Hvis gebyret ikke indbetales inden udløbet af fristen, afvises klagen.

Søgsmålsfrist: Hvis en afgørelse ønskes prøvet ved en domstol, skal sagen være anlagt inden 6 måneder efter, at afgørelsen er meddelt. Fristen regnes fra modtagelsesdatoen.

Kopiliste

Ansøger	BlueKolding A/S Kolding Åpark 3 6000 Kolding CVR-nr.: 36933518 kontakt@bluekolding.dk
Rådgiver	Per Aarsleff A/S Hasselager Allé 5 8260 Viby J CVR-nr.: 37542784 Att.: Thomas Sejersen Lund, thsl@aarsleff.com
Ejer	Idylvænget ApS, hh@hhesb.dk
Styrelsen for Patientsikkerhed, Syddanmark:	sesyd@sst.dk
Danmarks Naturfredningsforening	lokal afd.: kolding@dn.dk
Friluftsrådet:	fr@friluftsradet.dk lokal afd.: trekantomraadet@friluftsradet.dk og jfa@adr.dk

Grundlaget for afgørelse

Lovgrundlag m.m.

”Miljøbeskyttelsesloven”

- Miljøministeriets lovbekendtgørelse nr. 879 af 26. juni 2010 af lov om miljøbeskyttelse.

”Jordforureningsloven”

- Bekendtgørelse nr. 282 af 27. marts 2017 af lov om forurennet jord.

”Godkendelsesbekendtgørelsen”

- Miljøministeriets bekendtgørelse nr. 1454 af 20. december 2012 om godkendelse af listevirksomhed med senere ændringer.

”Jordflytningsbekendtgørelsen”

- Bekendtgørelse nr. 1452 af 7. december 2015 om anmeldelse og dokumentation i forbindelse med flytning af jord.

”Olietankbekendtgørelsen”

- Miljøministeriets bekendtgørelse nr. 1321 af 21. december 2011 om indretning, etablering og drift af olietanke, rørsystemer og pipelines.

”Godkendelsesvejledningen”

- Miljøstyrelsens vejledning nr. 3/1993 om godkendelse af listevirksomheder.

”Støjvejledning”

- Miljøstyrelsens vejledning nr. 5/1984: ”Ekstern støj fra virksomheder”
- Miljøstyrelsens vejledning nr. 6/1984: ”Måling af ekstern støj fra virksomheder”.
- Miljøstyrelsens vejledning nr. 5/1993 ”Beregning af ekstern støj fra virksomheder”.
- Miljøstyrelsens vejledning nr. 3/1996 ”Supplement til vejledning om ekstern støj fra virksomheder”.
- Orientering nr. 9/1997: ”Lavfrekvent støj, infralyd og vibrationer i eksternt miljø”.

Listen er ikke udtømmende

Ansøgningen behandles efter § 28 og 33 i Miljøbeskyttelsesloven.

Virksomheden er omfattet af listepunkt K 212, bilag 2, i godkendelsesbekendtgørelsen.

Der er ikke udarbejdet standardvilkår for mellemdepoter af jord, der er anvendt standardvilkår for oplag af affald

Miljøgodkendelsen efter § 33, stk. 1 er omfattet af en retsbeskyttelsesperiode på 8 år fra modtagelsen eller ved påklage 8 år fra endelig afgørelse. Herefter kan de enkelte vilkår tages op til revision.

Sagsakter

- Ansøgning af 11. marts 2022

Ansøgning

På vegne af BlueKolding A/S har Per Aarsleff A/S søgt om tilladelse til etablering af mellemdepot for jord og oplag af affald på matr. 4af, Dalby By, Dalby i forbindelse med kloakreovering i området ved Tved, Kolding.

Mellemdetpetet ønskes anvendt som omlasteplads for jord inden genindbygning eller bortskaffelse og til oplag af affald og materialer til brug for projektet.

Der er udarbejdet en jordhåndteringsplan for etape 1 og 2. Der er endnu ikke udarbejdet en jordhåndteringsplan for etape 3. Jordhåndteringsplan for etape 3 skal indsendes inden arbejdet med etape 3 påbegyndes.

Der ønskes placeret ca. 10.000 t jord de næste 1½ år. Maksimalt oplag forventes at være ca. 1.000 t.

Driften af arbejdsdepotet forventes opstartet april 2022 og afsluttet 31. oktober 2023.

Der opstilles en mandskabsvogn og dieseltank på pladsen.

Miljøteknisk beskrivelse og vurdering

Vurdering

Den miljøtekniske vurdering er lavet på baggrund af det fremsendte materiale. De fremsendte miljøtekniske oplysninger kan rekvireres hos kommunen

VVM

Ansøgningen er VVM screenet og det vurderes ikke at anlægget er omfattet af VVM-pligt.

Habitatvurdering

Ifølge habitatbekendtgørelsens §§ 6 og 7, stk. 7 skal der, før der kan gives godkendelse efter miljøbeskyttelseslovens § 33, foretages en vurdering af, om projektet i sig selv eller i forbindelse med andre planer og projekter, kan påvirke et Natura 2000-område væsentligt.

De nærmeste internationale beskyttelsesområder i forhold til virksomheden er habitatområderne nr. SAC96 Lillebælt og nr. SPA47 Lillebælt, der ligger henholdsvis 5,5 og

8,5 km fra det ansøgte projekt. Der er ikke aktiviteter på virksomheden, der medfører emissioner eller udledninger, der kan forventes at have væsentlige negative påvirkninger af naturtyper eller levesteder for beskyttede arter, som indgår i udpegningsgrundlaget for det internationale naturbeskyttelsesområdet. Kolding Kommune vurderer derfor, at det ikke er relevant at foretage en nærmere konsekvensvurdering.

Beliggenhed

Matriklen er beliggende i et område, der ligger i landzone og der er den 2. februar 2022 meddelt landzonetilladelse til omlastepladsen. Mod syd grænser matriklen op mod grønt område og længere mod syd et boligområde.

Nærmeste bolig i landzone ligger ca. 140 meter fra oplagspladsen mod vest og nærmeste boligområde ligger knap 200 meter mod syd.

Matriklen er beliggende i et område med drikkevandsinteresser (OD).

Indretning og drift

Der er stillet vilkår om, at pladsen afrømmes for overjord til råjordsniveau. Der etableres en pude af rene materialer, som jord og materialerne ligger på. Under jordbunker er der dog givet tilladelse til befæstelse med asfalt. Når mellemdapotet fjernes udtages prøver af råjordsoverfladen for at sikre, at der ikke efterlades forurening.

Der er stillet vilkår om, at pladsen afmærkes, så jord og materialer ikke uforvarent placeres uden for puden af rene materialer eller asfaltdække.

Der er stillet vilkår om opsætning af aflåselig bom ved indkørslen for at hindre uvedkomne adgang til pladsen

For at minimere risikoen for udslip til jord og grundvand, er der stillet vilkår om driftsinstruks for tankning og håndtering af spild på pladsen og der er stillet vilkår om at opbevare øvrige olier og kemikalier overdækket og med mulighed for opsamling af spild.

Der er stillet vilkår om indhegning af pladsen for at sikre, at forbi passerende ikke uforvarent kommer i kontakt med den forurenede jord.

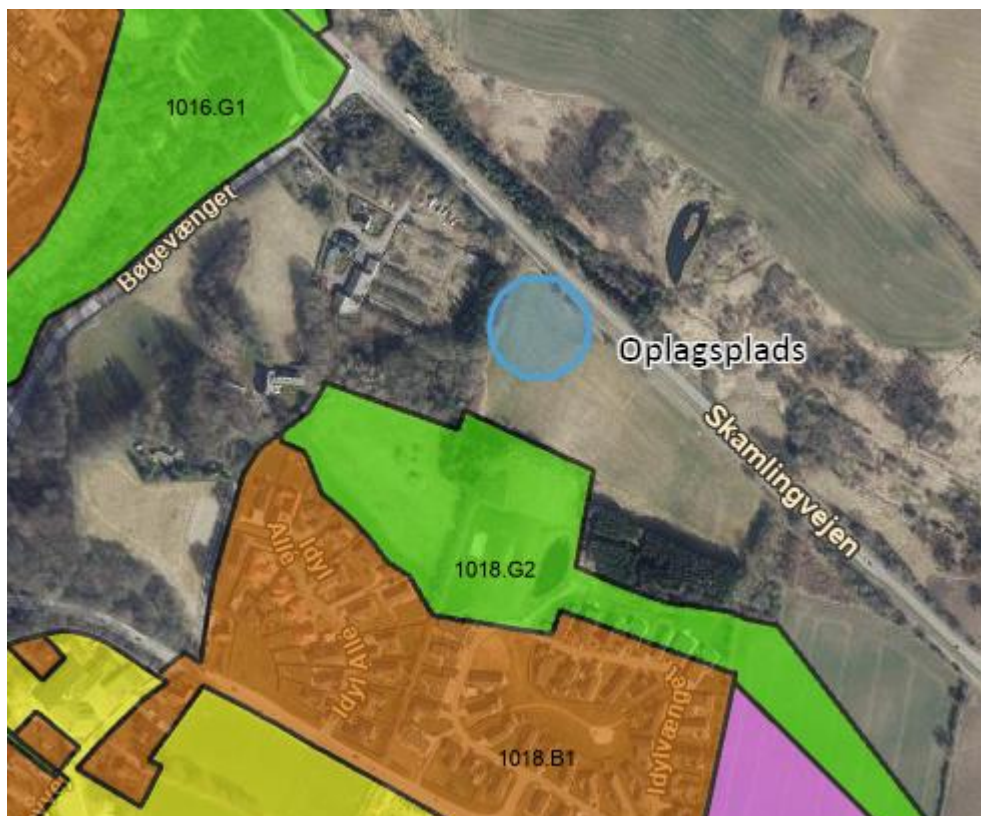
Herudover skal pladsen indrettes som beskrevet i ansøgningsmaterialet.

Luft

For at minimere gener for omgivelserne, er der stillet vilkår om, at anlægsarbejdet og anlægget i øvrigt ikke må give anledning til støv- eller lugtgener. Der er endvidere stillet vilkår, der gør, at kommunen kan stille krav om, at støv- eller lugtgener skal afhjælpes.

Støj

Der er fastsat støjgrænser jf. Miljøstyrelsens vejledning om støj fra virksomheder.



Figur 2 Udsnit af kommunalplan, der viser status for området, brun angiver boligområde, grøn markerer grønt område og ikke markeret område er landzone område.

Virksomheden skal overholde støjgrænser i boligområdet. Det grønne område er fastlagt med en støjgrænse på 50 dB i overensstemmelse med miljøstyrelsens vejledning nr. 3 fra 2003.

Det vurderes at når støjgrænsen i boligområdet er overholdt, så vil støjgrænsen i det grønne område ligeledes være overholdt.

Kørsel med tungt materiel kan give anledning til vibrationer og lavfrekvent støj. Der er derfor også stillet vilkår om overholdelse af Miljøstyrelsens vejledende støjgrænser for lavfrekvent støj og vibrationer.

Affald

Der er stillet krav om opbevaring og håndtering af affald i henhold til standardvilkårene og til kommunens affaldsregulativ.

Beskyttelse af jord og grundvand

Der er påvist tunge kulbrinter (C₂₀-C₃₅), tjærestoffer og tungmetaller i kategori 2 jord, der ønskes oplagret på pladsen.

Oliefraktionen C₂₀-C₃₅ er mindre mobil, og derfor udgør en mindre risiko overfor grundvandet.

PAH'erne skønnes, selv om de er tungt nedbrydelige, at have så høj en sorption til jorden, at de ikke udgør et problem overfor grundvandet og overfladevand.

Der er påvist indhold af kulbrinter (C₆-C₃₅), i jord udenfor kategori, der ønskes opbevaret på pladsen.

Der stilles vilkår om opbevaring af jord udenfor kategori i tætte og overdækkede containere.

Der er stillet vilkår om opsamling af spild samt om opstilling af olietank for at minimere risikoen for udslip til jord og grundvand.

Spildevand

Der opstilles en mandskabsvogn. Spildevand fra vognen opsamles i samletank og bortskaffes af slamsuger.

Der vil ikke forekomme vask på pladsen.

Overfladevand fra ikke befæstede arealer vil primært nedsive fra arealet. Dette vand forventes ikke at være forurenset. Der udledes overfladevand fra befæstede arealer, hvor der oplagres jord. Dette spildevand kan potentielt være forurenset med oliestoffer eller tungmetaller, hvor olie kan udvaskes fra jordbunkerne. Der er derfor indsat vilkår om, at der skal etableres spjæld, sådan at spjældet kan lukkes i tilfælde af synlig forurening. Såfremt der ses forurening med olie, så er der krav om overdækning af jordbunken med presenning og opsugning af forurenset spildevand.

Egenkontrol

For at kunne følge jordstrømmene, er der stillet vilkår om driftsjournal med angivelse af tilførte jordmængder, kategori og opgravningslokalitet. Driftsjournalen skal forevises tilsynsmyndigheden på forlangende.

Frakørt jord anmeldes via JordWeb og dokumenteres jf. Jordflytningsbekendtgørelsen.

Affaldsmængder skal registreres hvert kvartal for at sikre at oplaget ikke udvikler sig.

Virksomhedens ophør

Der er fastsat vilkår for ophør af virksomheden.

Samlet vurderer kommunen, at pladsen kan anlægges, drives og fjernes med ovennævnte vilkår og som beskrevet i ansøgningsmaterialet uden væsentlige miljøpåvirkninger.

Høring

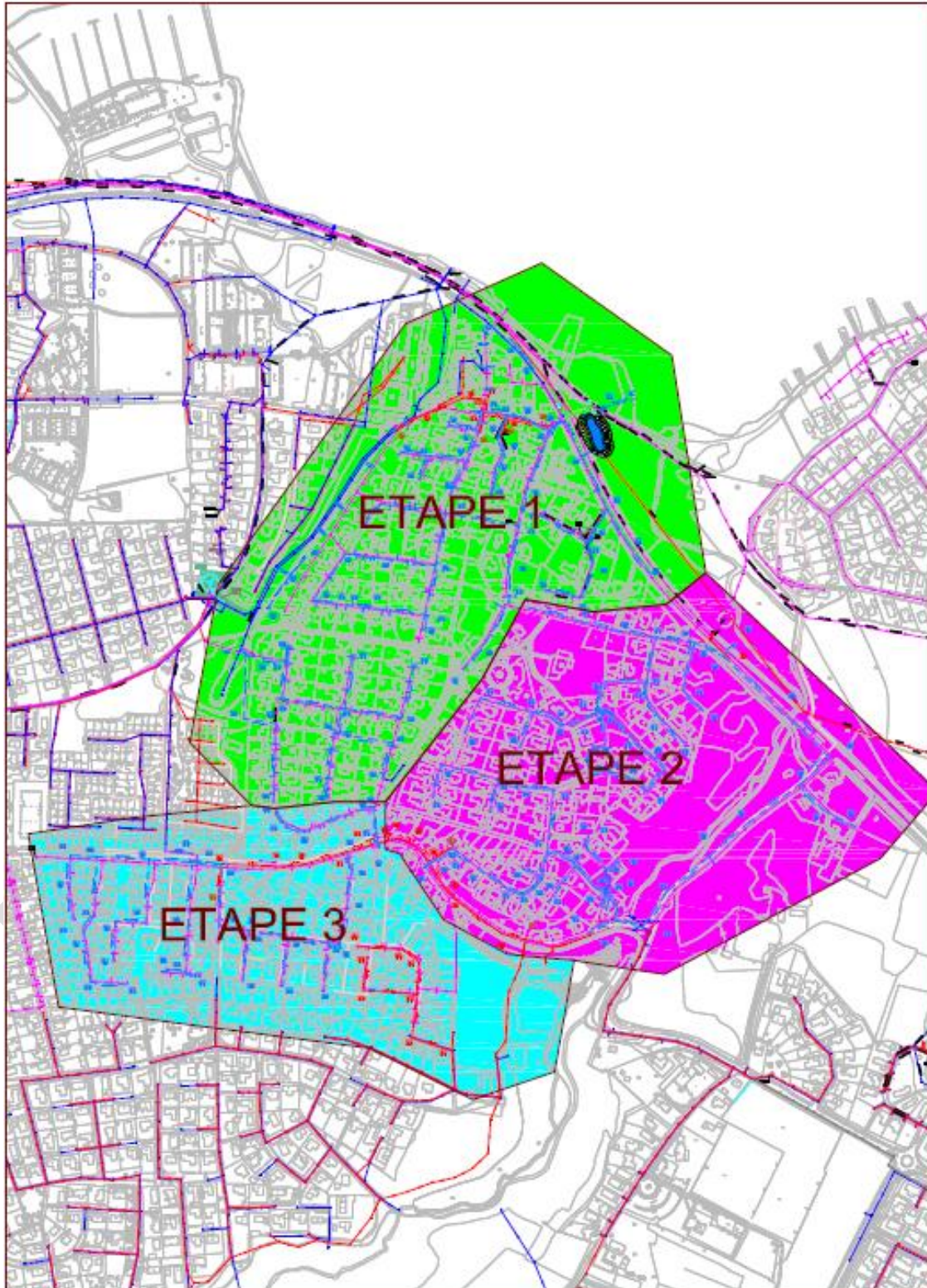
Godkendelsen har været sendt i høring ved ansøger, BlueKolding og de nærmeste naboer til oplagspladsen. Der er ikke indkommet bemærkninger til godkendelsen.

Bilag 1 Oversigtskort



Matr. 4af Dalby By, Dalby
Modtageplads

Bilag 2
Projektområde



Bilag 3 Situationsplan



Oplagsplads

1. Mandskabsmodul (skurvogn) (lyseblå)
2. Affaldscontainere i tre sorteringskategorier (mørk orange)
3. Værktøjscontainere (mørkeblå)
4. Oplag af rørmaterialer (lys orange)
5. Oplag af sand (grøn)
6. Oplag af stabilgrus (grøn)
7. Oplag af nøddesten (grøn)
8. Oplag af fortrængt råjord fra projektområdet (grøn)
9. Oplag af opbrudt asfalt fra projektområdet (grøn)