

Etableringen af minivådområdet og reguleringen af drænledningen vil ikke påvirke afvandingen i området, - hverken ovenfor eller neden for minivådområderne.

Offentlig høring

Vandløbsprojekter, herunder reguleringer af drænledninger, skal efter § 15 i bekendtgørelse nr. 834 af 27. juni 2016 om vandløbsregulering og restaurering m.v. fremlægges i offentlig høring i en periode på 4 uger.

Projektet offentliggøres på Kolding Kommunes hjemmeside og sendes direkte til berørte parter samt til høringsberettigede organisationer. Høringsperioden strækker sig fra den 1. februar 2023 til og med den 1. marts 2023.

Hvis der er spørgsmål til ovenstående eller projekterne i øvrigt, kan undertegnede kontaktes på tlf. nr. 79 79 69 39 eller på mail nadda@kolding.dk.

Venlig hilsen

Nadja Dall
Biolog

Bilag:

- Ansøgnings- og projektmateriale – udarbejdet af oplandskonsulenten ved Kolding Herreds Landbrugsforening.

Kopi til:

Lodsejere

Oplandskonsulenter, Kolding Herreds Landbrugsforening abr@khl.dk, msk@khl.dk

Danmarks Naturfredningsforening, Masnedøgade 20, 2100 København Ø dn@dn.dk

Danmarks Naturfredningsforenings lokalafdeling Kolding, v/ Esben Christoffersen, dnkolding-sager@dn.dk

Dansk Ornitologisk Forening, natur@dof.dk

Dansk Ornitologisk Forenings lokalafdeling, Kolding kolding@dof.dk

Danmarks Sportsfiskerforbund, Skyttevej 4, Vingsted, 7182 Bredsten. post@sportsfiskerforbundet.dk

Danmarks Sportsfiskerforbund lbt@sportsfiskerforbundet.dk

Danmarks Sportsfiskerforbund, Miljøkoordinator Morten Ringive sydoestjylland@sportsfiskerforbundet.dk

Dansk Botanisk Forening, v/ Rasmus Fuglsang Frederiksen. rasmusfuglsangfrederiksen@gmail.com

Friluftsrådet v. Bent Holgersen, Ådalen 6, st. 3, 6600 Vejen.
trekantomraadet@friluftsradet.dk

Kolding Kommune
By- og Udviklingsforvaltningen
Landbrug og Lokaludvikling
Nytorv 11
6000 Kolding

Dato: 2. december 2022

Aksel B. Ravn

Niels Bohrs Vej 2
6000 Kolding

T: +45 7634 1700

D: +45 2441 2716

M:

www.khl.dk

CVR-nr. 21111511

Ansøgning om etablering af minivådområde hos **Carsten Thews**

Hermed ansøges om de nødvendige tilladelser fra kommunen til etablering af et nyt minivådområde. **Projekt navn: For enden af markvej**

I ansøgningen kan I finde følgende afsnit: *Klik på et punkt for at gå direkte til afsnittet*

- Minivådområdets ejeroplysninger og placering
- Råderet over minivådområdeprojektarealet
- Naboer i skel eller tæt på
- Projektbeskrivelse
- Tidsplan
- Økonomi/finansiering
- Arkæologisk vurdering
- Lufthavn
- Oversigtskort: Placering
- Oversigtskort: Drænopland og arealstørrelse
- Detailkort: Dræn
- Detailkort: Koter og afgravning
- Detailkort: Placering af overskudsjord
- Spørgsmål

I det medsendte bilag findes generel information om lovgivning, formål, finansiering m.m. om minivådområder.

Hvis du har spørgsmål til ansøgningen eller minivådområdet, kan du kontakte oplandskonsulent Aksel B. Ravn på tlf.: 7634 1716 eller mail: abr@khl.dk.

Minivådområdets ejeroplysninger og placering

Ejer	Carsten Thews
CVR-nr.	31366119
Adresse	Sjølundvej 50, 6000 Kolding
Mail	ct@vogaholding.dk
Telefonnr.	40445884
Ejendoms-nr.	621-154737
MVO-matrikel-nr.	7k, Dalby By, Dalby

Råderet over minivådområdeprojektarealet

Ejer af minivådområdeprojektet ejer også arealet som minivådområdet etableres på.
Se også oversigtskort s. 4. [Hop til kortet](#)

Naboer i skel eller tæt på

Der er ingen naboer i den umiddelbare nærhed af minivådområdet.
Se også oversigtskort s. 4. [Hop til kortet](#)

Projektbeskrivelse

Arealet, hvor minivådområdet er planlagt placeret, har hidtil været i almindelig landbrugsdrift. Minivådområdet indpasses så godt som muligt ind i landskabet.

Minivådområdet etableres uden pumpe	<input checked="" type="checkbox"/>
Minivådområdet etableres med pumpe	<input type="checkbox"/>

Afstrømningen før og efter etableringen vil være uændret, og i tilfælde af ekstreme nedbørsmængder vil minivådområdet fungere som et forsinkelsesbassin.

Da både ind- og udløb skal være og bliver frit, vil der ikke være risiko for tilbagestuvning i systemet. I minivådområdet etableres ligeledes et nødoverløb, der forhindrer oversvømmelser i tilfælde af ekstreme nedbørshændelser.

Der ændres ikke i dræn eller -størrelser. Efter udløbet fra minivådområdet, løber vandet over en iltningsstrappe bestående af stenudlæg eller en iltningsbrønd, og herefter videre som før etablering.

Se det medsendte bilag, hvis der er behov for mere uddybende oplysninger om minivådområdeprojekter.

Tidsplan

Der er givet tilsagn til projektet fra Landbrugsstyrelsen i november 2022, hvorefter lodsejer har 2 år fra tilsagnsdatoen til at færdiggøre projektet, med mulighed for at søge om fristforlængelse.

Økonomi/finansiering

Landbrugsstyrelsen har givet tilsagn om tilskud til 100 procent af de samlede, tilskudsberettigede udgifter til etablering af minivådområdet samt arealkompensation til vedligehold i 10 år.

Se det medsendte bilag, hvis der er behov for mere uddybende oplysninger om finansiering.

Arkæologisk vurdering

Museet har vurderet, at der ikke er behov for arkæologisk forundersøgelse. Museets udtalelse er medsendt.

Lufthavn

Minivådområdet placeres mere end 5 km fra en lufthavn, og der er derfor ikke rettet henvendelse til den pågældende lufthavn for dette projekt.

Oversigtskort: Placering

Matrikeloversigtskort. Den røde markering af minivådområdet er kun omtrentlig. Minivådområdets planlagte design og areal fremgår af detailkortene på s. 6 og frem. [Hop til detailkort](#)



Oversigtskort: Drænoiland og arealstørrelse

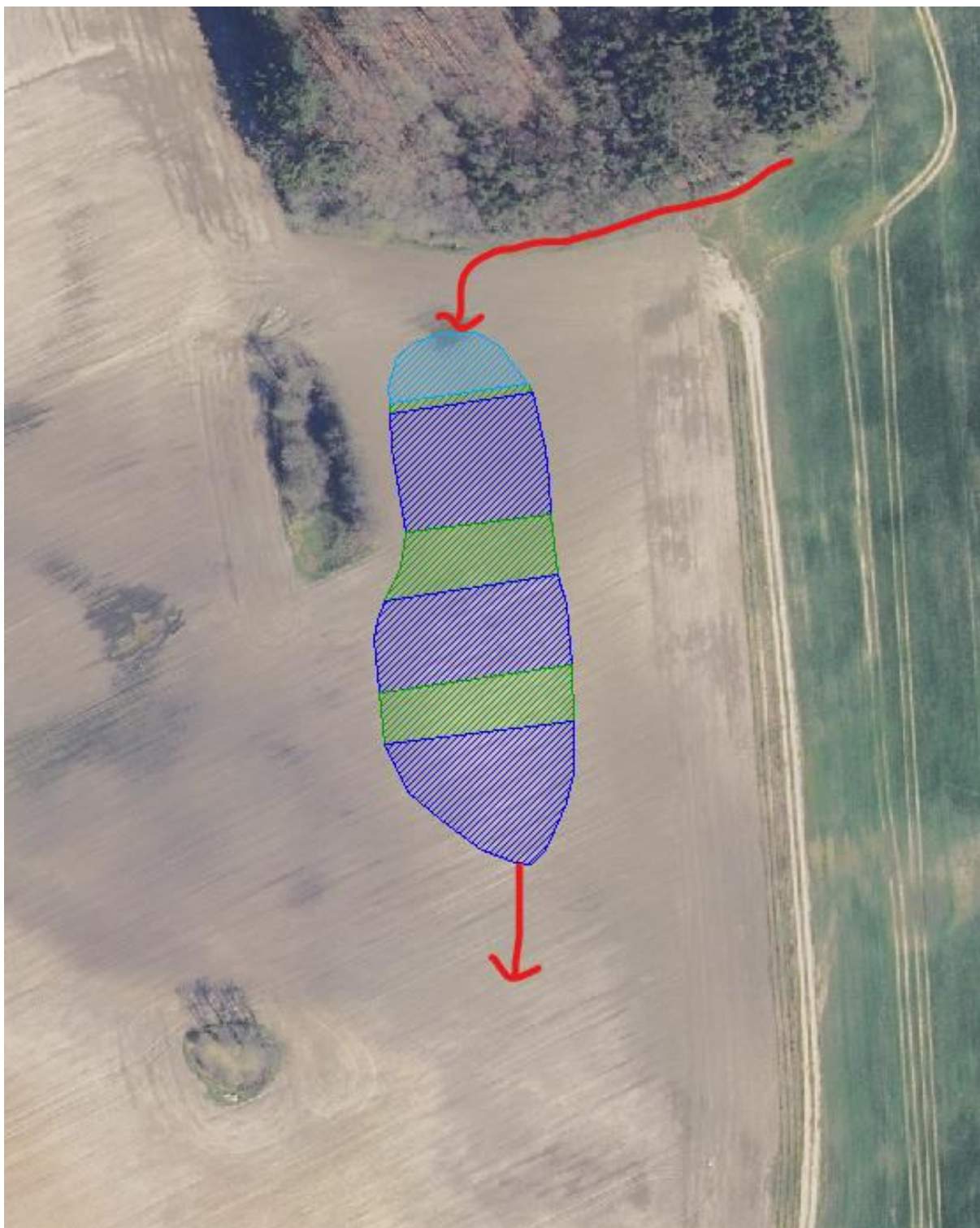
Her fremgår MVO-projektets placering (rød) samt drænoiland (grøn)



	Størrelse (ha.)
Minivådområde	0,37
Drænoiland	35,6

Detailkort: Dræn

Her fremgår minivådområdets forventede udformning og placering af ind- og udløb fra minivådområdet (rød).

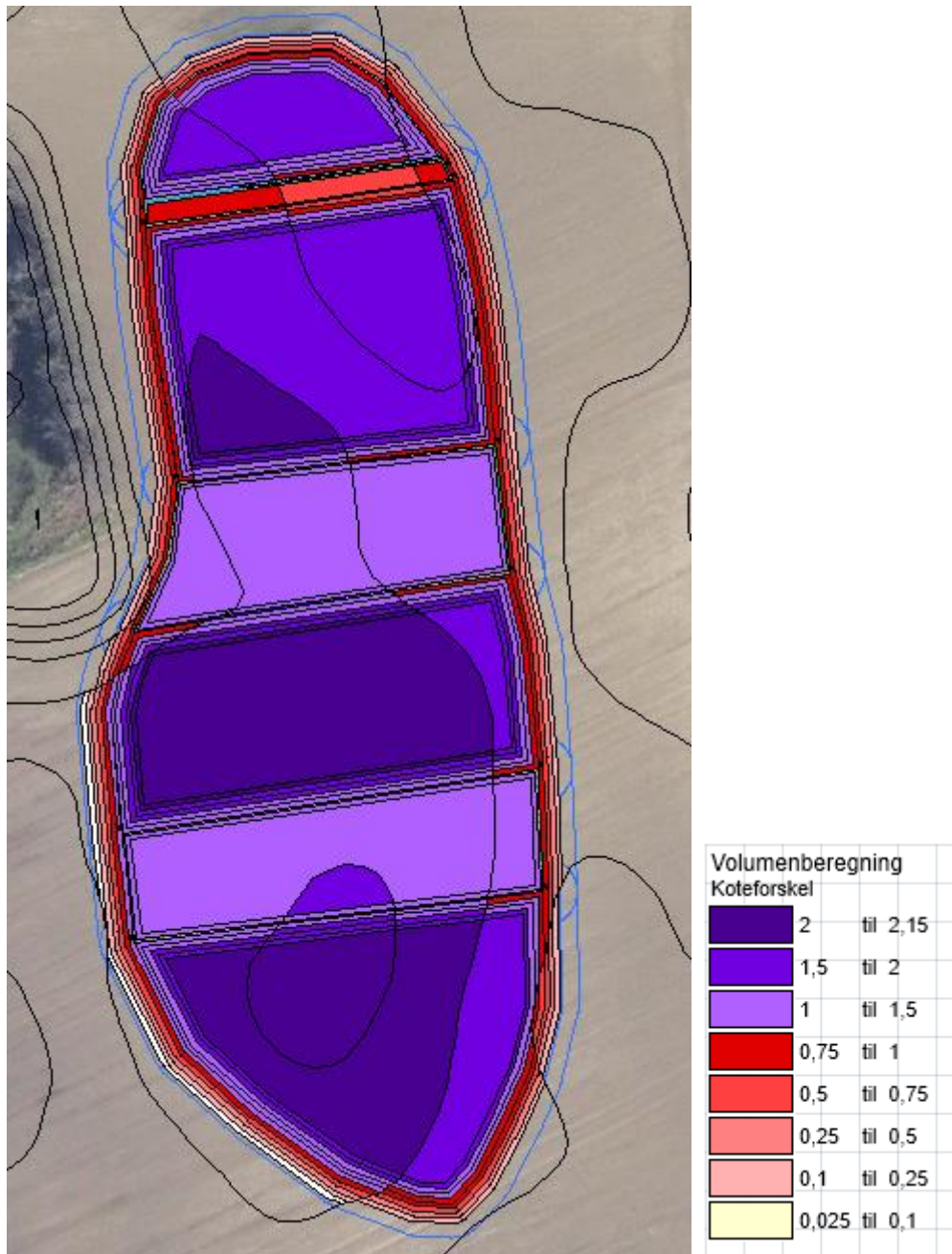


Afvander til
Delvandoeland

Binderup Mølleå
111000058 Kolding Fjord

Detailkort: Koter og afgravning

Koterne er angivet pba. højdekurver i MapInfo. Afgravningsvolumen beregnes i MapInfo på baggrund af højdekurverne.



Indløbsdrænet tilstræbes etableret i kote	48
Vandspejlets forventede kote	47,5
Overskudsjord – volumen (m³)	6.355

Detailkort: Placering af overskudsjord

Overskudsjorden placeres inden for de røde linjer. Før udlægning afgraves muldjorden delvist (ca. 15 cm). Jorden lægges herefter ud i max 0,5 m. højde.



Spørgsmål

Hvis du har spørgsmål til ansøgningen eller minivådområdet, kan du kontakte oplandskonsulent Aksel B. Ravn på tlf.: 7634 1716 eller mail: abr@khl.dk.

Kolding Kommune
By- og Udviklingsforvaltningen
Landbrug og Lokaludvikling
Nytørn 11
6000 Kolding

Dato: 17. januar 2023

Aksel B. Ravn

Niels Bohrs Vej 2
6000 Kolding

T: +45 7634 1700

D: +45 2441 2716

M:

www.khl.dk

CVR-nr. 21111511

Ansøgning om etablering af minivådområde hos **Carsten Thews**

Hermed ansøges om de nødvendige tilladelser fra kommunen til etablering af et nyt minivådområde. **Projekt navn: Ved Sjølundvej**

I ansøgningen kan I finde følgende afsnit: *Klik på et punkt for at gå direkte til afsnittet*

- Minivådområdets ejeroplysninger og placering
- Råderet over minivådområdeprojektarealet
- Naboer i skel eller tæt på
- Projektbeskrivelse
- Tidsplan
- Økonomi/finansiering
- Arkæologisk vurdering
- Lufthavn
- Oversigtskort: Placering (500 m)
- Oversigtskort: Matrikel- og ejerkort
- Oversigtskort: Drænopland og arealstørrelse
- Detailkort: Dræn
- Detailkort: Koter og afgravning
- Detailkort: Placering af overskudsjord
- Spørgsmål

I det medsendte bilag findes generel information om lovgivning, formål, finansiering m.m. om minivådområder.

Hvis du har spørgsmål til ansøgningen eller minivådområdet, kan du kontakte oplandskonsulent Aksel B. Ravn på tlf.: 7634 1716 eller mail: abr@khl.dk.

Minivådområdets ejeroplysninger og placering

Ejer	Carsten Thews
CVR-nr.	31366119
Adresse	Sjølundvej 50, 6000 Kolding
Mail	ct@vogaholding.dk
Telefonnr..	40445884
Ejendoms-nr.	621-154737
MVO-matrikel-nr.	13ac, Vonsild By, Vonsild

Råderet over minivådområdeprojektarealet

Ejer af minivådområdeprojektet ejer også arealet som minivådområdet etableres på.

Se også oversigtskort s. 5. [Hop til kortet](#)

Naboer i skel eller tæt på

Der er ingen naboer i den umiddelbare nærhed af minivådområdet.

Se også oversigtskort over naboer på s. 5. [Hop til kortet](#)

Projektbeskrivelse

Arealet, hvor minivådområdet er planlagt placeret, har hidtil været i almindelig landbrugsdrift. Minivådområdet indpasses så godt som muligt ind i landskabet.

Minivådområdet etableres uden pumpe	<input checked="" type="checkbox"/>
Minivådområdet etableres med pumpe	<input type="checkbox"/>

Afstrømningen før og efter etableringen vil være uændret, og i tilfælde af ekstreme nedbørsmængder vil minivådområdet fungere som et forsinkelsesbassin.

Da både ind- og udløb skal være og bliver frit, vil der ikke være risiko for tilbagestuvning i systemet. I minivådområdet etableres ligeledes et nødoverløb, der forhindrer oversvømmelser i tilfælde af ekstreme nedbørshændelser.

Der ændres ikke i dræn eller -størrelser. Efter udløbet fra minivådområdet, løber vandet over en iltningsstrappe bestående af stenudlæg eller en iltningsbrønd, og herefter videre som før etablering.

Se det medsendte bilag, hvis der er behov for mere uddybende oplysninger om minivådområdeprojekter.

Tidsplan

Der er givet tilsagn til projektet fra Landbrugsstyrelsen i november 2022, hvorefter lodsejer har 2 år fra tilsagnsdatoen til at færdiggøre projektet, med mulighed for at søge om fristforlængelse.

Økonomi/finansiering

Landbrugsstyrelsen har givet tilsagn om tilskud til 100 procent af de samlede, tilskudsberettigede udgifter til etablering af minivådområdet samt arealkompensation til vedligehold i 10 år.

Se det medsendte bilag, hvis der er behov for mere uddybende oplysninger om finansiering.

Arkæologisk vurdering

Museet har vurderet, at der ikke er behov for arkæologisk forundersøgelse. Museets udtalelse er medsendt.

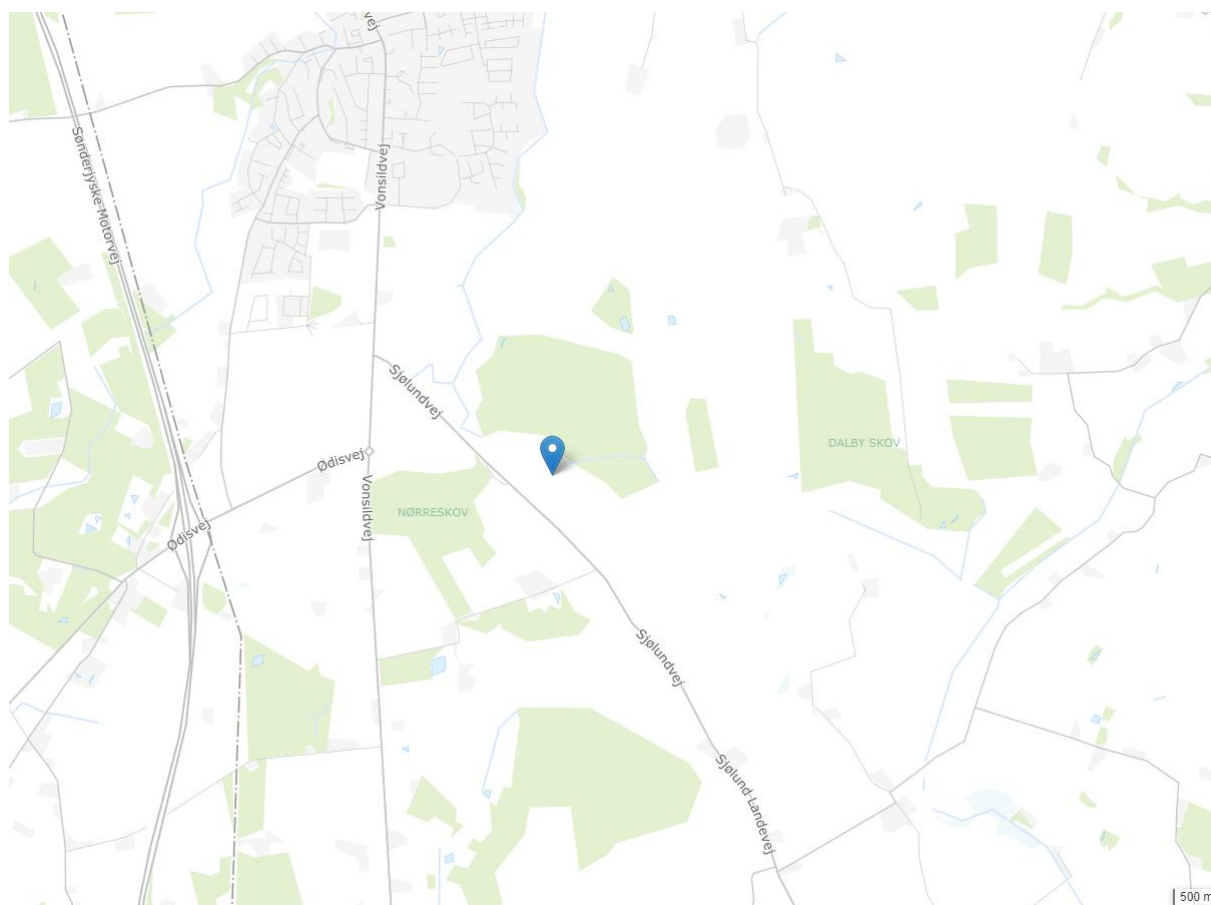
Lufthavn

Minivådområdet placeres mere end 5 km fra en lufthavn, og der er derfor ikke rettet henvendelse til den pågældende lufthavn for dette projekt.

Oversigtskort: Placering (500 m)

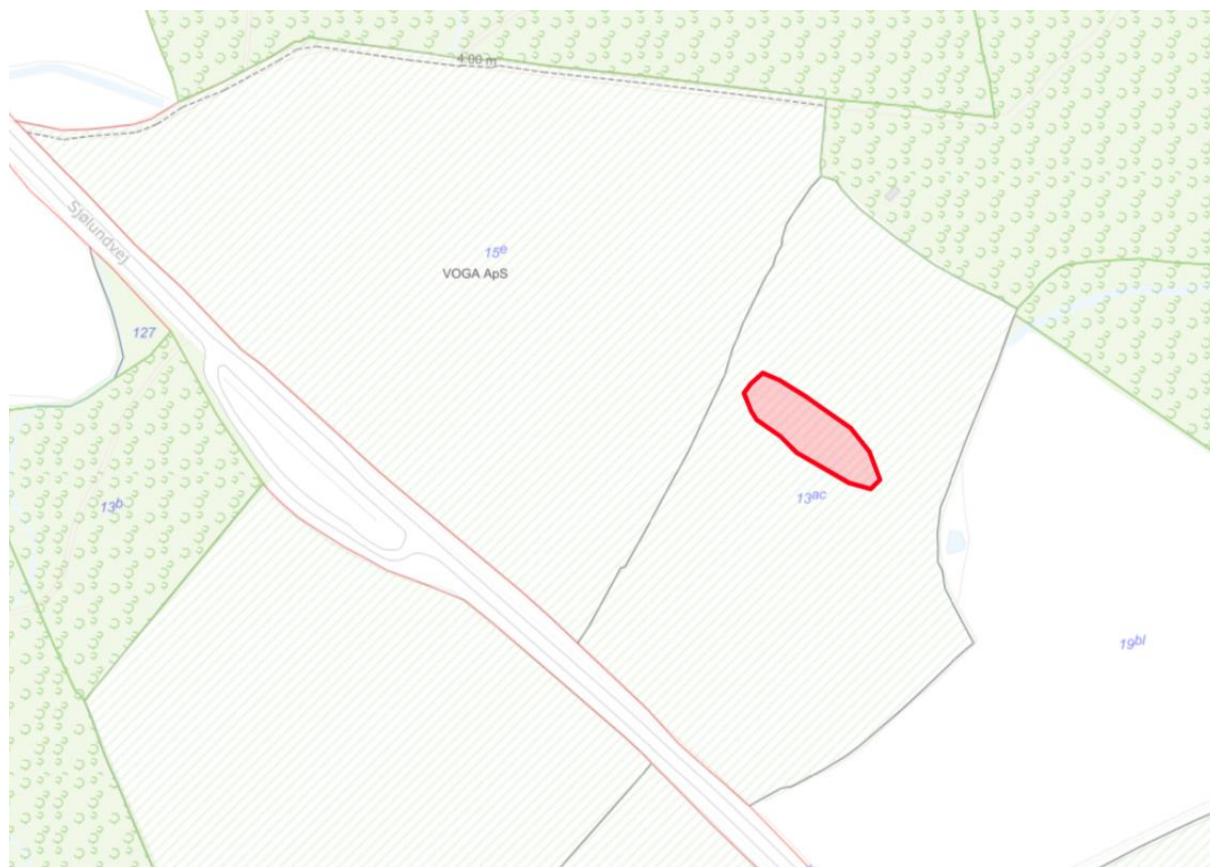
1:500 m. oversigtskort. Se matrikel- og ejerkort på s. 5. [Hop til matrikel- og ejerkort](#)

Minivådområdets planlagte design og areal fremgår af detailkortene på s. 7 og frem. [Hop til detailkort](#)



Oversigtskort: Matrikel- og ejerkort

Den røde markering af minivådområdet er kun omtrentlig. Minivådområdets planlagte design og areal fremgår af detailkortene på s. 7 og frem. [Hop til detailkort](#)



Oversigtskort: Drænopland og arealstørrelse

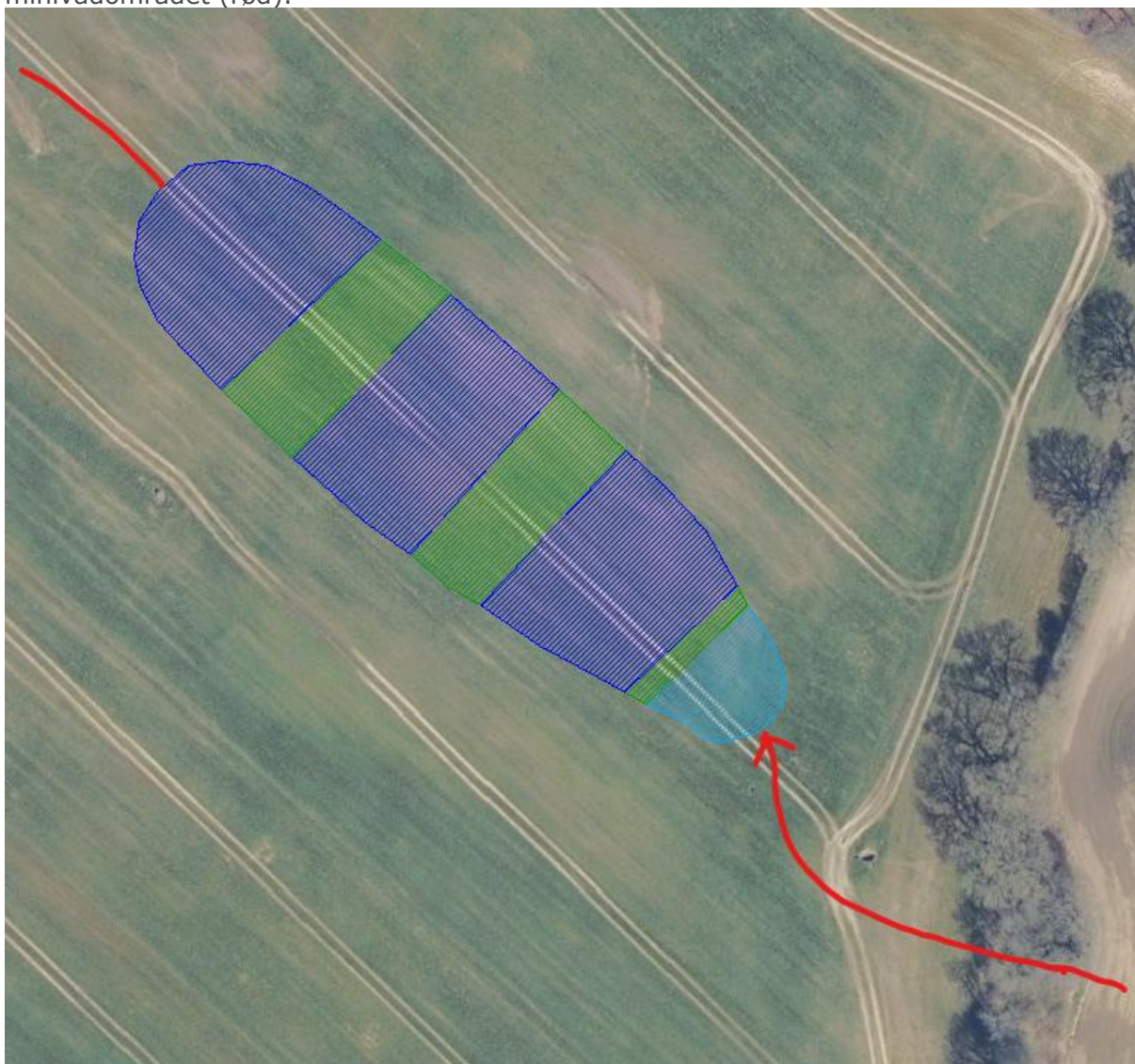
Her fremgår MVO-projektets placering (blå) samt drænopland (grøn)



	Størrelse (ha.)
Vandspejl	0,42
Samlet areal inkl. diger	0,45
Drænopland	38,31

Detailkort: Dræn

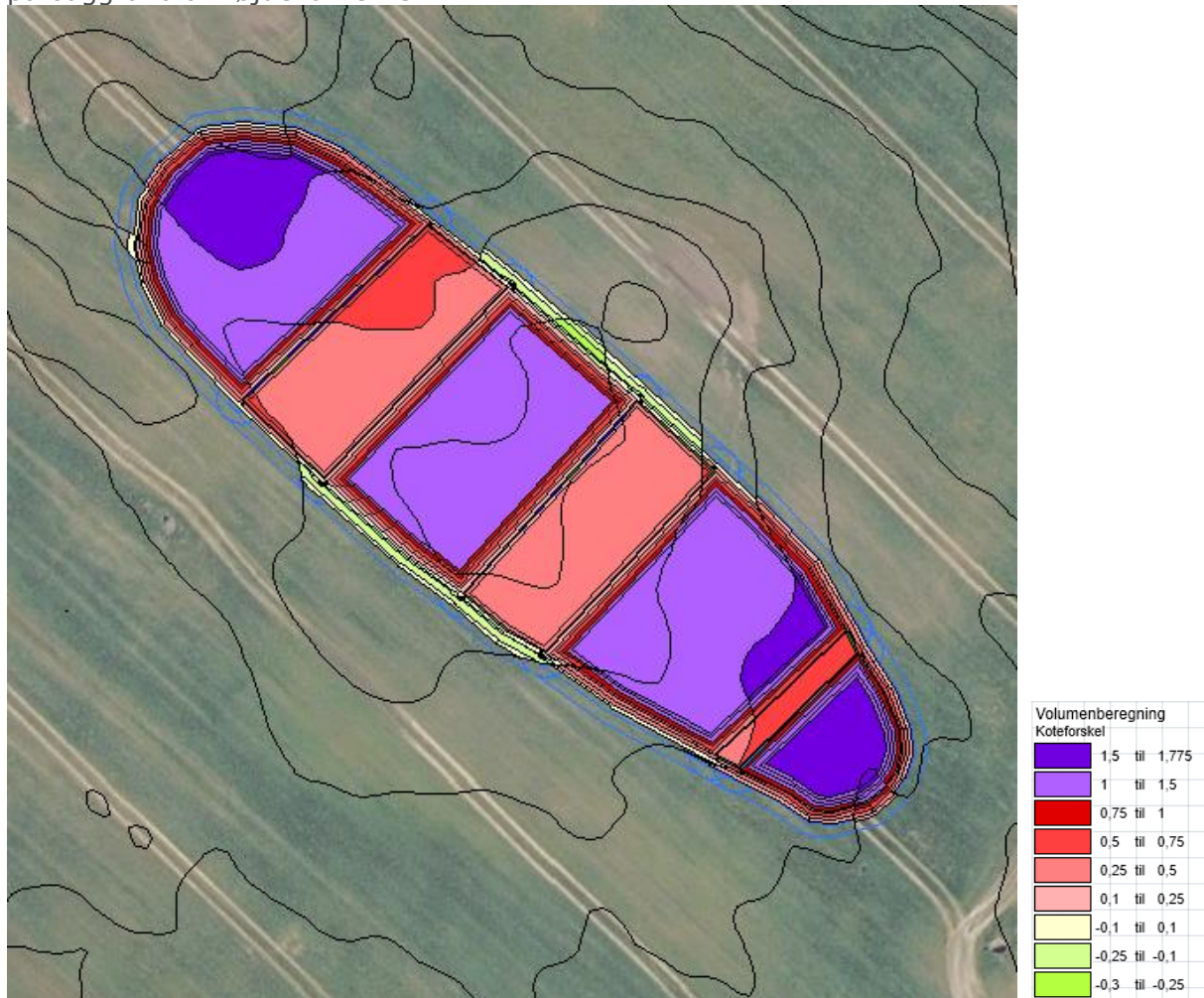
Her fremgår minivådområdets forventede udformning og placering af ind- og udløb fra minivådområdet (rød).



Afvander til	Dalby Møllebæk
Kystvandopland	111000058 Kolding Fjord
Kvælstofeffekt ved kyst (kg N pr. år)	370,4

Detailkort: Koter og afgravning

Koterne er angivet pba. højdekurver i MapInfo. Afgravningsvolumen beregnes i MapInfo på baggrund af højdekurverne.



Indløbsdrænet tilstræbes etableret i kote	44,5
Vandspejlets forventede kote	44
Overskudsjord – volumen (m ³)	4.012

Detailkort: Placering af overskudsjord

Overskudsjorden placeres inden for de røde linjer. Før udlægning afgraves muldjorden delvist (ca. 15 cm). Jorden lægges herefter ud i max 0,5 m. højde.



Spørgsmål

Hvis du har spørgsmål til ansøgningen eller minivådområdet, kan du kontakte oplandskonsulent Aksel B. Ravn på tlf.: 7634 1716 eller mail: abr@khl.dk.

Kolding Kommune
By- og Udviklingsforvaltningen
Landbrug og Lokaludvikling
Nytorv 11
6000 Kolding

Dato: 17. januar 2023

Aksel B. Ravn

Niels Bohrs Vej 2
6000 Kolding

T: +45 7634 1700

D: +45 2441 2716

M:

www.khl.dk

CVR-nr. 21111511

Ansøgning om etablering af minivådområde hos **Carsten Thews**

Hermed ansøges om de nødvendige tilladelser fra kommunen til etablering af et nyt minivådområde. **Projekt navn: Ved Vonsildvej**

I ansøgningen kan I finde følgende afsnit: *Klik på et punkt for at gå direkte til afsnittet*

- Minivådområdets ejeroplysninger og placering
- Råderet over minivådområdeprojektarealet
- Naboer i skel eller tæt på
- Projektbeskrivelse
- Tidsplan
- Økonomi/finansiering
- Arkæologisk vurdering
- Lufthavn
- Oversigtskort: Placering (500 m)
- Oversigtskort: Matrikel- og ejerkort
- Oversigtskort: Drænopland og arealstørrelse
- Detailkort: Dræn
- Detailkort: Koter og afgravning
- Detailkort: Placering af overskudsjord
- Spørgsmål

I det medsendte bilag findes generel information om lovgivning, formål, finansiering m.m. om minivådområder.

Hvis du har spørgsmål til ansøgningen eller minivådområdet, kan du kontakte oplandskonsulent Aksel B. Ravn på tlf.: 7634 1716 eller mail: abr@khl.dk.

Minivådområdets ejeroplysninger og placering

Ejer	Carsten Thews
CVR-nr.	31366119
Adresse	Sjølundvej 50, 6000 Kolding
Mail	ct@vogaholding.dk
Telefonnr..	40445884
Ejendoms-nr.	621-2503
MVO-matrikel-nr.	16g, Vonsild By, Vonsild

Råderet over minivådområdeprojektarealet

Minivådområdet etableres helt eller delvist på et areal, hvor ejer af minivådområdet har råderet. Se også oversigtskort s. 4 [Hop til kortet](#)

Arealets ejer	Rasmus Johannes Holm
Adresse	Vonsildvej 207, 6000 Kolding

Rådighedserklæring fra arealets ejer er medsendt ansøgningen.

Naboer i skel eller tæt på

Følgende naboer bor tæt op ad minivådområdet:

NAVN	ADRESSE	MATRIKELNR.
Jesper Rygaard Christoffersen	Vonsildvej 186, 6000 Kolding	16o, Vonsild By, Vonsild
Christina og Steven Muhs Agerup	Vonsildvej 188, 6000 Kolding	16n, Vonsild By, Vonsild

Se også oversigtskort s. 5. [Hop til kortet](#)

Projektbeskrivelse

Arealet, hvor minivådområdet er planlagt placeret, har hidtil været i almindelig landbrugsdrift. Minivådområdet indpasses så godt som muligt ind i landskabet.

Minivådområdet etableres uden pumpe	<input checked="" type="checkbox"/>
Minivådområdet etableres med pumpe	<input type="checkbox"/>

Afstrømningen før og efter etableringen vil være uændret, og i tilfælde af ekstreme nedbørsmængder vil minivådområdet fungere som et forsinkelsesbassin.

Da både ind- og udløb skal være og bliver frit, vil der ikke være risiko for tilbagestuvning i systemet. I minivådområdet etableres ligeledes et nødoverløb, der forhindrer oversvømmelser i tilfælde af ekstreme nedbørshændelser.

Der ændres ikke i dræn eller -størrelser. Efter udløbet fra minivådområdet, løber vandet over en iltningsstrappe bestående af stenudlæg eller en iltningsbrønd, og herefter videre som før etablering.

Se det medsendte bilag, hvis der er behov for mere uddybende oplysninger om minivådområdeprojekter.

Tidsplan

Der er givet tilsagn til projektet fra Landbrugsstyrelsen i november 2022, hvorefter lodsejer har 2 år fra tilsagnsdatoen til at færdiggøre projektet, med mulighed for at søge om fristforlængelse.

Økonomi/finansiering

Landbrugsstyrelsen har givet tilsagn om tilskud til 100 procent af de samlede, tilskudsberettigede udgifter til etablering af minivådområdet samt arealkompensation til vedligehold i 10 år.

Se det medsendte bilag, hvis der er behov for mere uddybende oplysninger om finansiering.

Arkæologisk vurdering

Museet har vurderet, at der ikke er behov for arkæologisk forundersøgelse. Museets udtalelse er medsendt.

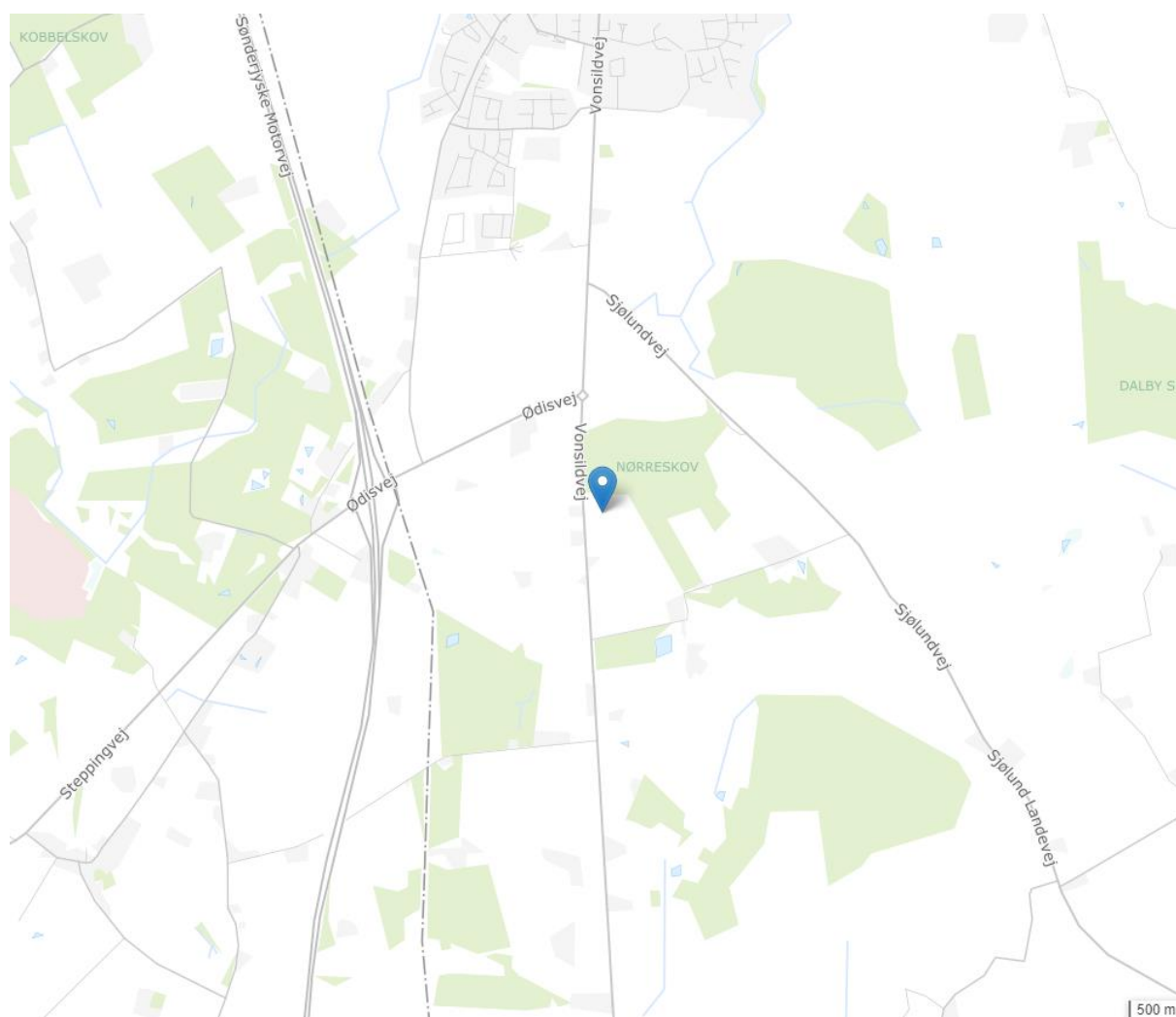
Lufthavn

Minivådområdet placeres mere end 5 km fra en lufthavn, og der er derfor ikke rettet henvendelse til den pågældende lufthavn for dette projekt.

Oversigtskort: Placering (500 m)

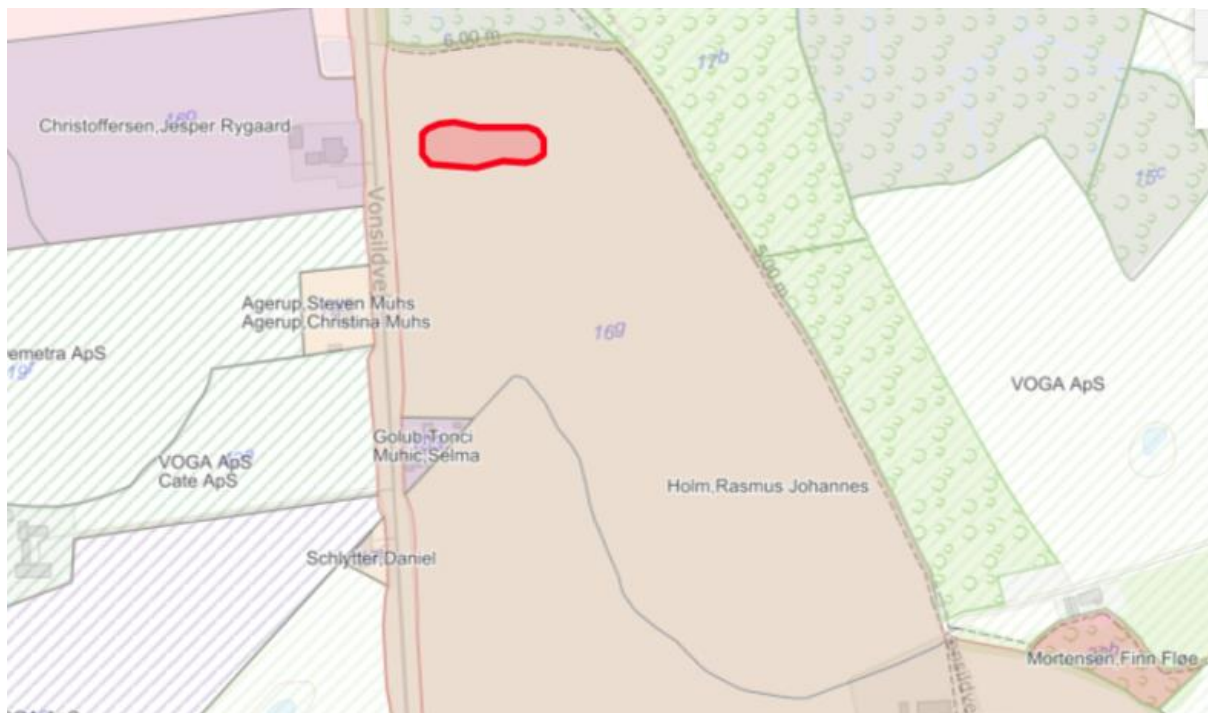
1:500 m. oversigtskort. Se matrikel- og ejerkort på s. 5. [Hop til matrikel- og ejerkort](#)

Minivådområdets planlagte design og areal fremgår af detailkortene på s. 7 og frem. [Hop til detailkort](#)



Oversigtskort: Matrikel- og ejerkort

Den røde markering af minivådområdet er kun omtrentlig. Minivådområdets planlagte design og areal fremgår af detailkortene på s. 7 og frem. [Hop til detailkort](#)



Oversigtskort: Drænopland og arealstørrelse

Her fremgår MVO-projektets placering (blå) samt drænopland (grøn)



	Størrelse (ha.)
Vandspejl	0,28
Samlet areal inkl. diger	0,38
Drænopland	21,55

Detailkort: Dræn

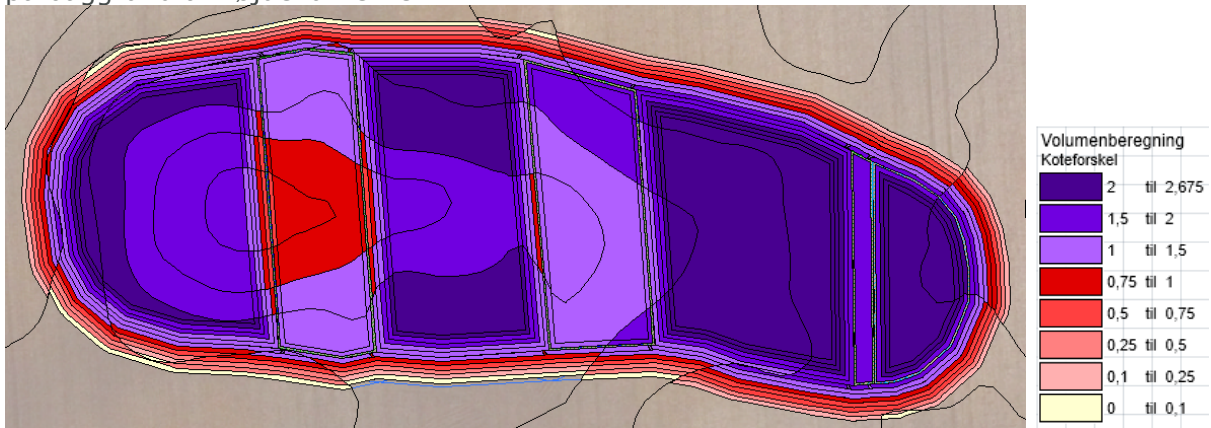
Her fremgår minivådområdets forventede udformning og placering af ind- og udløb fra minivådområdet (rød).



Afvander til	Dalby Møllebæk
Kystvandopland	111000058 Kolding Fjord
Kvælstofeffekt ved kyst (kg N pr. år)	228,5

Detailkort: Koter og afgravning

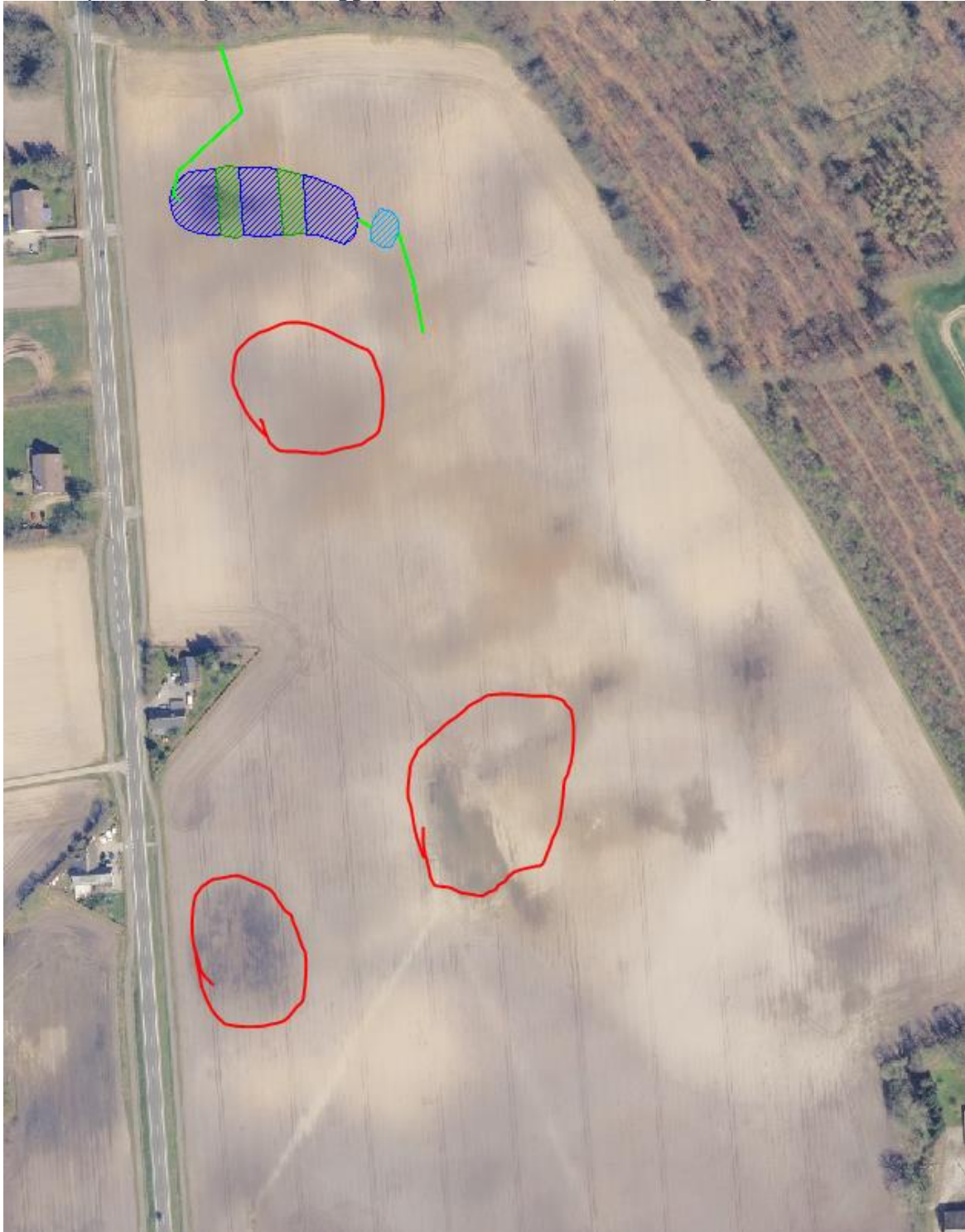
Koterne er angivet pba. højdekurver i MapInfo. Afgravningsvolumen beregnes i MapInfo på baggrund af højdekurverne.



Indløbsdrænet tilstræbes etableret i kote	54,25
Vandspejlets forventede kote	53,75
Overskudsjord – volumen (m ³)	5.902

Detailkort: Placering af overskudsjord

Overskudsjorden placeres inden for de røde linjer. Før udlægning afgraves muldjorden delvist (ca. 15 cm). Jorden lægges herefter ud i max 0,5 m. højde.



Spørgsmål

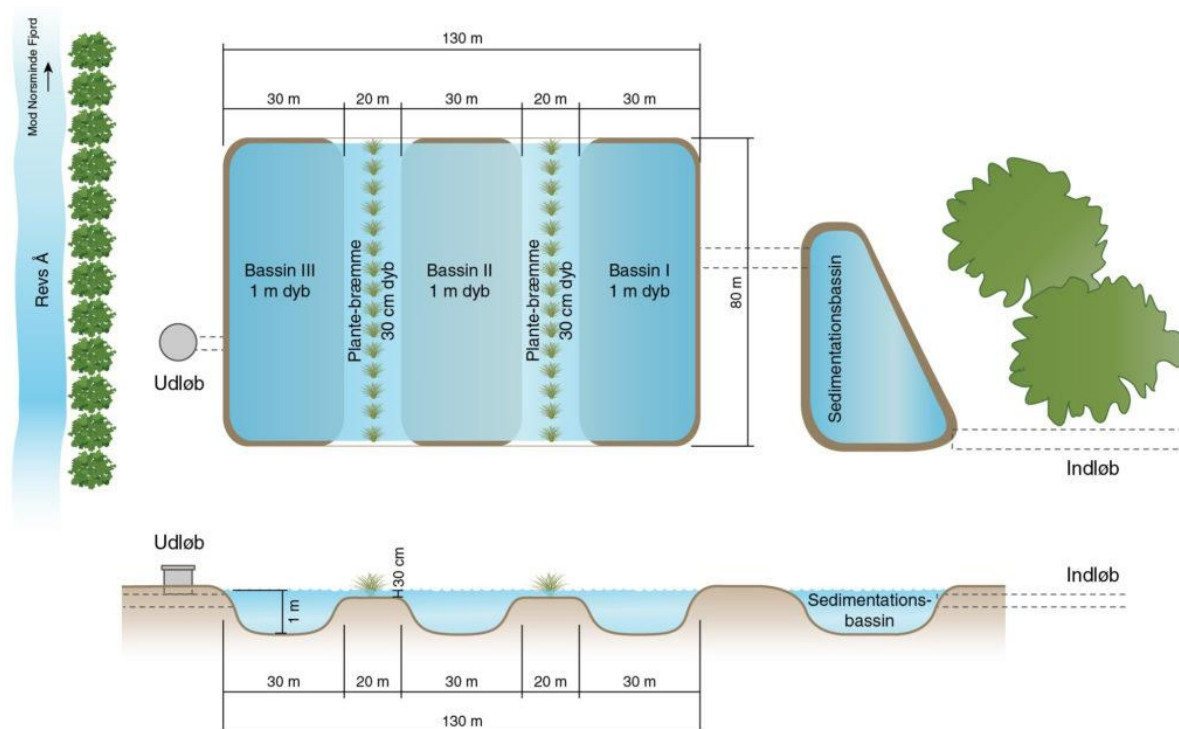
Hvis du har spørgsmål til ansøgningen eller minivådområdet, kan du kontakte oplandskonsulent Aksel B. Ravn på tlf.: 7634 1716 eller mail: abr@khl.dk.

Bilag til minivådområdeansøgninger

Her kan du læse mere om:

- Kommunale tilladelser m.v. efter plan-, miljø- og naturlovgivningen
- Generelle oplysninger om minivådområder
- Udformning, design og formål
- Minivådområder og afvanding
- Minivådområder, natur og landskab
- Drænoiland
- Indpasning og etablering af minivådområdet
- Finansiering af minivådområder
- Mere om minivådområder

Klik på teksten for at gå direkte til et afsnittet



Figur 1. Principskitse af design af minivådområde (Kjærgaard, C. & Hoffmann, C.C. 2013)

Kommunale tilladelser m.v. efter plan-, miljø- og naturlovgivningen

KL, Miljøstyrelsen og Landbrugsstyrelsen har i samarbejde med repræsentanter fra kommunerne udarbejdet en orientering til kommunerne om hvilke krav og mulige krav, plan-, miljø- og naturlovgivning stiller til ansøgninger om tilladelse til at etablere minivådområder. [Den orientering kan læses her](#)

Generelle oplysninger om minivådområder

Den første februar 2018 åbnede Landbrugsstyrelsen en ordning, hvor der kan søges tilskud til at etablere et åbent minivådområde. Minivådområder er et kollektivt kvælstofvirkemiddel, som har en høj effekt på fjernelse af nitrat og fosfor i drænvand.

Sammen med skovrejsning og vådområder, skal minivådområder bidrage til at reducere udledningen af kvælstof. Dette vil kræve en etablering af minivådområder over hele landet.

Udformning, design og formål

Et minivådområde består af et vådområde og et sedimentationsbassin. Vådområdet designes med flere bassiner, som renser drænvandet fra det eller de drænoplande, der afvander til minivådområdet. Se også principskitzen på s.1.

I tilknytning til vådområdet etableres et sedimentationsbassin, hvor sediment og partikelbundet fosfor bundfældes. Kvælstoffjernelsen foregår primært ved biologisk omdannelse af nitrat til frit gasformigt kvælstof via mikrobiel denitrifikation. Denitrifikationen er en anaerob proces og foregår primært i det iltfrie bundsediment, mens vandfasen i minivådområder med overfladestrømning altid er iltet. Planterne i minivådområdet er vigtige, da de bidrager til at forsyne bakterierne med kulstof til brug i den mikrobielle denitrifikation. Målinger af næringsstoffjernelse i de danske minivådområder er beskrevet i Kjærgaard et al. (2017a), Kjærgaard et al. (2017b), Kjaergaard et al. (submitted), Renato et al., (submitted), Renato et al. (submitted). ([referencer og tekst findes her](#))

Minivådområder og afvanding

Et minivådområde etableres i tilknytning til hoveddræn eller drængrøfter typisk i kanten af en mark eller i forbindelse med lokale lavninger i marken. Minivådområdet modtager drænvand fra det drænedede oplandsareal til minivådområdet (drænopland).

Drænoplandet omfatter for egnede arealer hele det sammenhængende drænsystem samt det direkte topografiske opland til dette, hvor minivådområdets areal udgør 1% af drænoplandet. Minivådområdet bliver således en integreret del af drænsystemet, hvor det drænvand, der før havde afløb direkte til vandløbet, nu passerer gennem minivådområdet, før det løber ud i vandløbet. Ofte bevares det nuværende drænudløb, men det kan i nogle tilfælde være hensigtsmæssigt at ændre på placeringen af drænudløbet.

Minivådområdet etableres med en faldhøjde på drænudløb, der sikrer, at der ikke sker stuvning af vand bagud i marken, og minivådområdet etableres så vidt muligt med frit drænudløb. Den årlige afstrømning via dræn til et vandløb påvirkes ikke ved etablering af et minivådområde på et eksisterende drænsystem.

I tilfælde hvor der ændres på drænsystemer f.eks. ved sammenlægning af flere drænsystemer, vil afstrømningspunkter til vandløbet blive ændret, men den samlede afstrømning over vandløbsdelstrækningen vil forblive uændret.

Kvaliteten af drænvandet ved udløb fra minivådområdet

Målinger af de danske minivådområder har endvidere vist at:

- minivådområder påvirker ikke drænvandets pH.

- iltindholdet i udløb fra minivådområder enten er i samme størrelsesorden eller højere end iltindholdet ved indløb til minivådområder. Minivådområder bidrager således til en generel iltning af drænvandet. Det anbefales dog stadig som sikkerhedsforanstaltning at etablere en iltningstrappe ved udløb fra minivådområdet. Derfor stiller Landbrugsstyrelsen krav om, at der skal være en iltningstrappe.
- minivådområder påvirker ikke drænvandets udløbstemperatur i den primære afstrømningsperiode fra oktober til april. I sommerperioden, hvor drænastrømningen er meget lav og/eller helt ophører, bliver drænvandets opholdstid i minivådområdet ofte over 100 dage. I perioder med stillestående vand kan drænvandstemperaturen i udløbsvandet i juli øges med op til 5 °C.

Minivådområder, natur og landskab

Den landskabelige påvirkning søges mindsket mest muligt bl.a. ved at placere anlægget mest hensigtsmæssigt i forhold til eksisterende natur- og landskabsværdier.

Ved etablering af minivådområderne søges det at sikres, at der i forbindelse med ibrugtagningen etableres en beplantning, som kan understøtte stedets landskabelige karakter og oplevelsesmæssige værdi.

Drænoiland

- Oplands lodsejere i drænoilandet er ikke informeret om projektet, men da minivådområdet etableres med frit ind- og udløb vil deres ejendomme ikke blive påvirket.
- Drænoilandets størrelse afhænger af det konkrete projekt.



Figur 2. Udklip fra en minivådområdeansøgning fra 2020 med angivelse af minivådområdet (blåt) og drænoiland (grønt). Minivådområdets areal udgør ca. 1 pct. af drænoilandet.

- Der vil ikke være risiko for tilbagestuvning i systemet, da minivådområdet etableres med frit indløb og udløb samt med et nødudløb. Dimensionen på drænudløbet er mindst lige så stort om dræninløbet
- Mellem ind- og udløb afbrydes og fjernes hoveddrænet og der etableres nødvendige omløb for evt. dræn der løber til efter minivådområdets indløbsbassin. Vandmængden vil være den samme som i dag.

Indpasning og etablering af minivådområdet

- Arealet, hvor minivådområdet er planlagt placeret, har hidtil været i almindelig landbrugsdrift.
- Et minivådområde kan etableres med eller uden pumpe. Det fremgår af ansøgningen om der skal etableres og benyttes en pumpe. Som udgangspunkt udnyttes terrænet rundt om minivådområdet således, at det kan etableres uden pumpe.
- Afstrømningen før og efter etableringen vil være uændret, og i tilfælde af ekstreme nedbørsmængder vil minivådområdet fungere som et forsinkelsesbassin.
- Efter drænvandet har passeret minivådområdet, ledes det frit ud over en iltningstrappe, som består af stenudlæg eller alternativt en iltningbrønd.
- Brinkerne sås med en græsblanding med hjemmehørende arter.
- Minivådområder kræver som udgangspunkt ingen vedligeholdelse udover eventuel bortgravning af sedimentationsbassinet efter behov. Derudover kan der foretages grødeskæring i minivådområdets dybe zoner efter behov for at fremme en ensartet strømning og undgå kanaliseret strømning.
- Evt. senere oprenset sediment fra sedimentationsbassinet vil blive spredt på dyrkede arealer i omdrift på ejendommen.
- Overskudsjord i forbindelse med udgravningen planlægges udlagt i området syd for minivådområdet, hvor muldlaget først delvist afgraves (ca. 15 cm).
- Det tilstræbes, at der ikke udlægges mere end ca. 0,5 m jord.
- Tilskuddet til etableringen af minivådområdet forventes at dække omkostningerne.
- Minivådområdet er skitseret så det så godt som muligt falder ind i landskabet, men også så det tilgodeser rationel landbrugsdrift.

Billede herunder viser et minivådområde med åbent bassin, som blev etableret i Jordrup i 2019.



Finansiering af minivådområder

Landbrugsstyrelsen giver tilsagn om tilskud til 100 procent af de samlede, tilskudsberettigede udgifter til etablering af et minivådområde. Projekterne finansieres af EU (100 procent) via Den Europæiske Landbrugsfond for Udvikling af Landdistrikterne (ELFUL).

Flere oplysninger om finansiering kan findes på Landbrugsstyrelsens side om tilskud til Minivådområder. [Gå til Landbrugsstyrelsens side om tilskud til minivådområder.](#)

Mere om minivådområder

På www.oplandskonsulenterne.dk kan der læses endnu mere om minivådområder og oplandskonsulentordningen. Ordningen administreres af SEGES.

Samme sted findes også nyeste bekendtgørelse og vejledning om ordningen.

