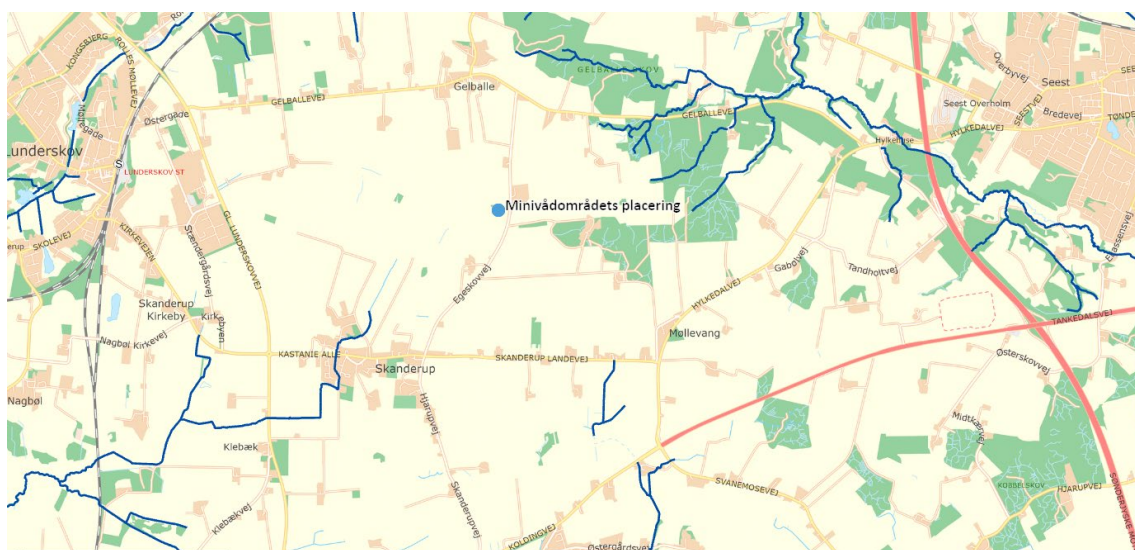


Den 26. januar 2023 – Sags. nr.: 23/2580

Høring efter vandløbsloven til at regulere en drænledning i forbindelse med etablering af et minivådområde ved Egeskovvej, nordøst for Skanderup.

Kolding Kommune har modtaget en ansøgning om at regulere en drænledning på ovennævnte lokalitet. Minivådområdets planlagte placering kan ses på nedenstående oversigtskort.



Drænledningen, der reguleres, er angivet med en blå prik.



Minivådområdet placeres i området.

Reguleringen af drænledningen skal ske i forbindelse med etablering af et minivådområde, hvor vandet fra drænledningen ledes ind i minivådområdet. Se det vedlagte ansøgningsmateriale i bilaget.

Etableringen af minivådområdet og reguleringen af drænledningen vil ikke påvirke afvandingen i området, - hverken ovenfor eller neden for minivådområdet.

Offentlig høring

Vandløbsprojekter, herunder reguleringer af drænledninger, skal efter § 15 i bekendtgørelse nr. 834 af 27. juni 2016 om vandløbsregulering og restaurering m.v. fremlægges i offentlig høring i en periode på 4 uger.

Projektet offentliggøres på Kolding Kommunes hjemmeside og sendes direkte til berørte parter samt til høringsberettigede organisationer.

Venlig hilsen

Nadja Dall
Biolog

Bilag:

- Ansøgnings- og projektmateriale – udarbejdet af oplandskonsulenten ved Kolding Herreds Landbrugsforening.

Kopi til:

Lodsejer Kristine H. Sørensen

Oplandskonsulenter, Kolding Herreds Landbrugsforening abr@khl.dk, msk@khl.dk

Danmarks Naturfredningsforening, Masnedøgade 20, 2100 København Ø dn@dn.dk

Danmarks Naturfredningsforenings lokalafdeling Kolding, v/ Esben Christoffersen, dnkolding-sager@dn.dk

Dansk Ornitologisk Forening, natur@dof.dk

Dansk Ornitologisk Forenings lokalafdeling, Kolding kolding@dof.dk

Danmarks Sportsfiskerforbund, Skyttevej 4, Vingsted, 7182 Bredsten. post@sportsfiskerforbundet.dk

Danmarks Sportsfiskerforbund lbt@sportsfiskerforbundet.dk

Danmarks Sportsfiskerforbund, Miljøkoordinator Morten Ringive sydoestjylland@sportsfiskerforbundet.dk

Dansk Botanisk Forening, v/ Rasmus Fuglsang Frederiksen. rasmusfuglsangfrederiksen@gmail.com

Friluftsrådet v. Bent Holgersen, Ådalen 6, st. 3, 6600 Vejen. trekantomraadet@friluftsradet.dk

Kolding Kommune
By- og Udviklingsforvaltningen
Landbrug og Lokaludvikling
Nytorv 11
6000 Kolding

Dato: 18. januar 2023

Aksel B. Ravn

Niels Bohrs Vej 2
6000 Kolding

T: +45 7634 1700

D: +45 2441 2716

M:

www.khl.dk

CVR-nr. 21111511

Ansøgning om etablering af minivådområde hos **Kristine Heilskov Nijhuis Sørensen**

Hermed ansøges om de nødvendige tilladelser fra kommunen til etablering af et nyt minivådområde.

I ansøgningen kan I finde følgende afsnit: *Klik på et punkt for at gå direkte til afsnittet*

- Minivådområdets ejeroplysninger og placering
- Råderet over minivådområdeprojektarealet
- Naboer i skel eller tæt på
- Projektbeskrivelse
- Tidsplan
- Økonomi/finansiering
- Arkæologisk vurdering
- Lufthavn
- Oversigtskort: Placering (500 m)
- Oversigtskort: Matrikel- og ejerkort
- Oversigtskort: Drænopland og arealstørrelse
- Detailkort: Dræn
- Detailkort: Koter og afgravning
- Detailkort: Placering af overskudsjord
- Spørgsmål

I det medsendte bilag findes generel information om lovgivning, formål, finansiering m.m. om minivådområder.

Hvis du har spørgsmål til ansøgningen eller minivådområdet, kan du kontakte oplandskonsulent Aksel B. Ravn på tlf.: 7634 1716 eller mail: abr@khl.dk.

Minivådområdets ejeroplysninger og placering

Ejer	Kristine H. Sørensen
CVR-nr.	38483374
Adresse	Egeskovvej 17, 6640 Lunderskov
Mail	skanderup@outlook.dk
Telefonnr..	21260839
Ejendoms-nr.	621-251346
MVO-matrikel-nr.	9a, Skanderup By, Skanderup

Råderet over minivådområdeprojektarealet

Ejer af minivådområdeprojektet ejer også arealet som minivådområdet etableres på.

Se også oversigtskort s. 5. [Hop til kortet](#)

Naboer i skel eller tæt på

Der er ingen naboer i den umiddelbare nærhed af minivådområdet.

Se også oversigtskort over naboer på s. 5. [Hop til kortet](#)

Projektbeskrivelse

Arealet, hvor minivådområdet er planlagt placeret, har hidtil været i almindelig landbrugsdrift. Minivådområdet indpasses så godt som muligt ind i landskabet.

Minivådområdet etableres uden pumpe	<input checked="" type="checkbox"/>
Minivådområdet etableres med pumpe	<input type="checkbox"/>

Afstrømningen før og efter etableringen vil være uændret, og i tilfælde af ekstreme nedbørsmængder vil minivådområdet fungere som et forsinkelsesbassin.

Da både ind- og udløb skal være og bliver frit, vil der ikke være risiko for tilbagestuvning i systemet. I minivådområdet etableres ligeledes et nødoverløb, der forhindrer oversvømmelser i tilfælde af ekstreme nedbørshændelser.

Der ændres ikke i dræn eller -størrelser. Efter udløbet fra minivådområdet, løber vandet over en iltningstrappe bestående af stenudlæg eller en iltningsbrønd, og herefter videre som før etablering.

Se det medsendte bilag, hvis der er behov for mere uddybende oplysninger om minivådområdeprojekter.

Tidsplan

Der er givet tilsagn til projektet fra Landbrugsstyrelsen i november 2022, hvorefter lodsejer har 2 år fra tilsagnsdatoen til at færdiggøre projektet, med mulighed for at søge om fristforlængelse.

Økonomi/finansiering

Landbrugsstyrelsen har givet tilsagn om tilskud til 100 procent af de samlede, tilskudsberettigede udgifter til etablering af minivådområdet samt arealkompensation til vedligehold i 10 år.

Se det medsendte bilag, hvis der er behov for mere uddybende oplysninger om finansiering.

Arkæologisk vurdering

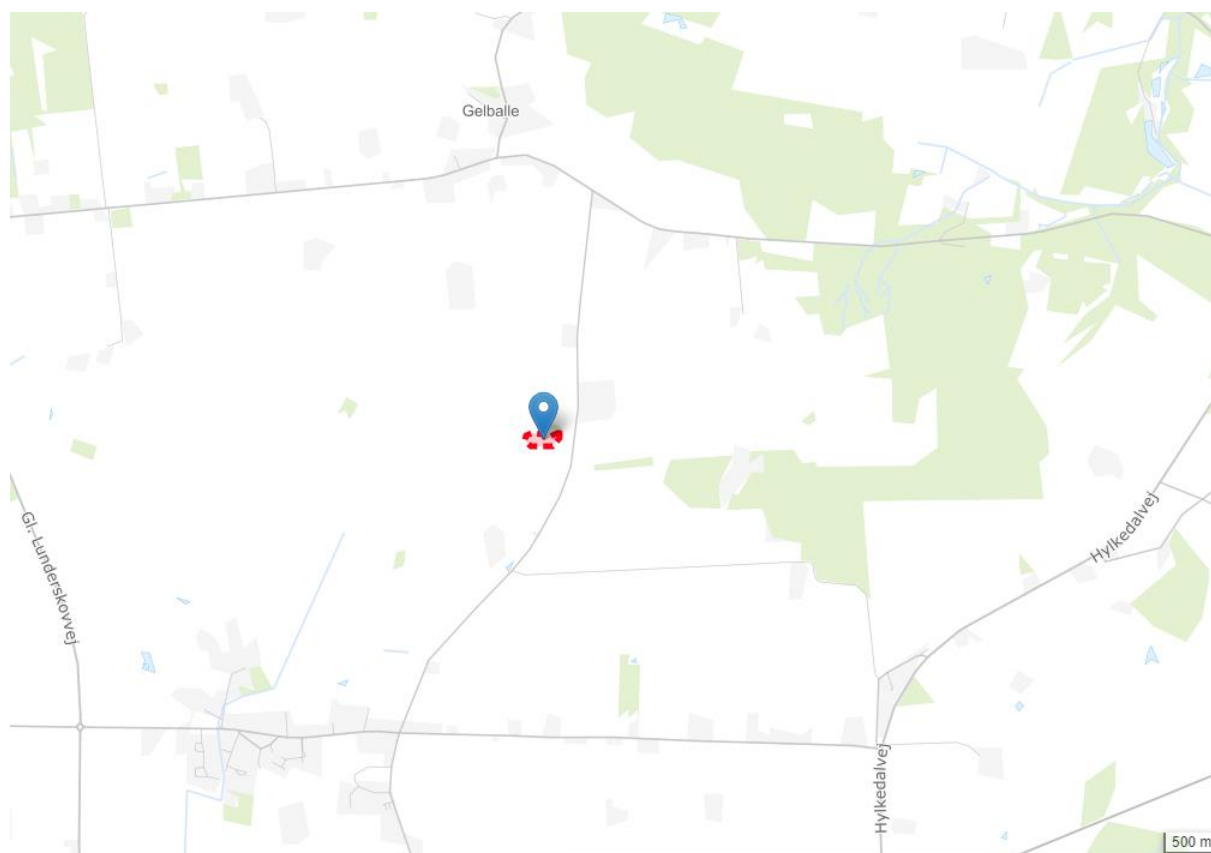
Museet har vurderet, at der ikke er behov for arkæologisk forundersøgelse. Museets udtalelse er medsendt.

Lufthavn

Lufthavnen har ingen bemærkninger til placering af minivådområdet. Lufthavnens udtalelse er medsendt.

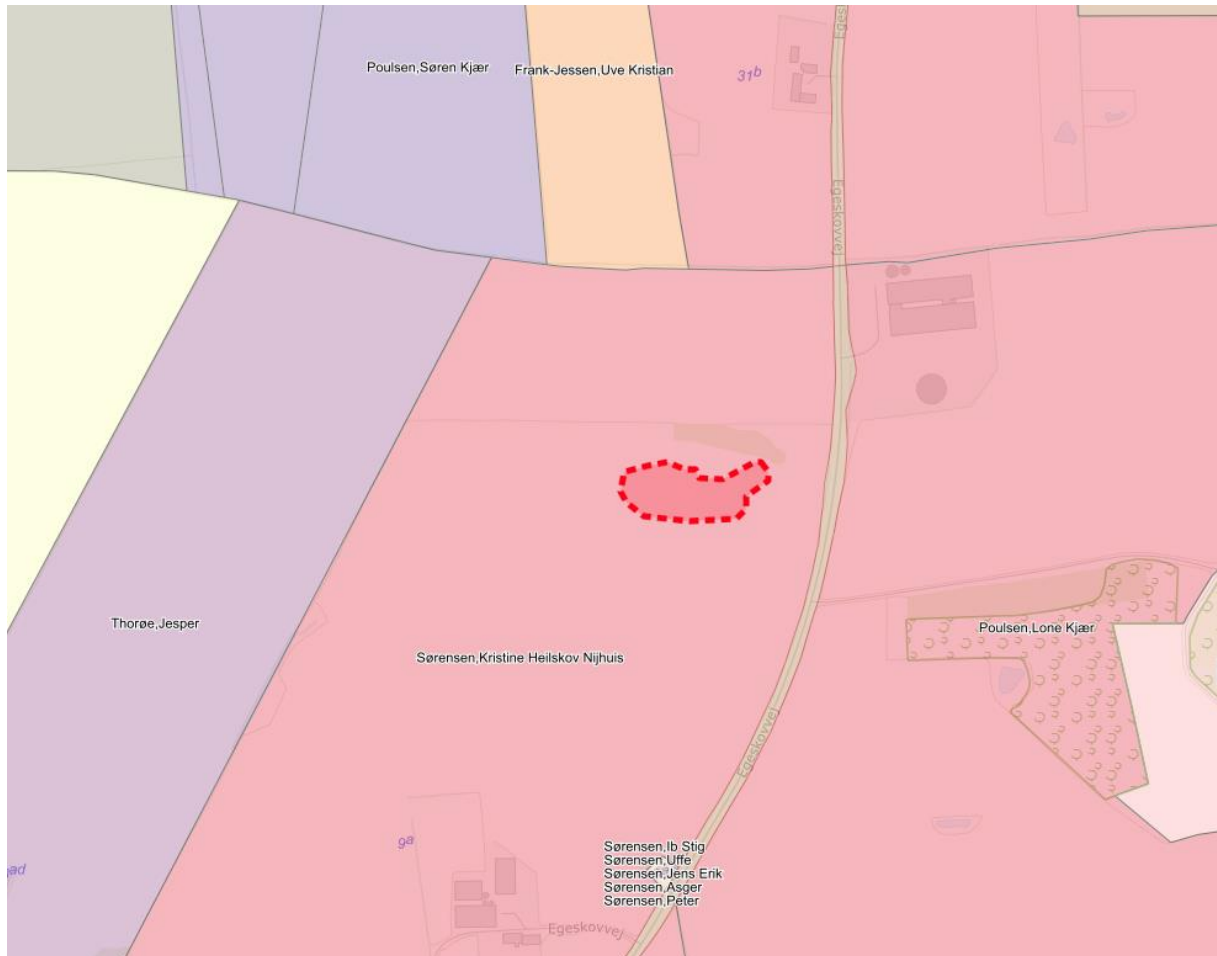
Oversigtskort: Placering (500 m)

1:500 m. oversigtskort. Se matrikel- og ejerkort på s. 5. [Hop til matrikel- og ejerkort](#)
Minivådområdets planlagte design og areal fremgår af detailkortene på s. 7 og frem. [Hop til detailkort](#)



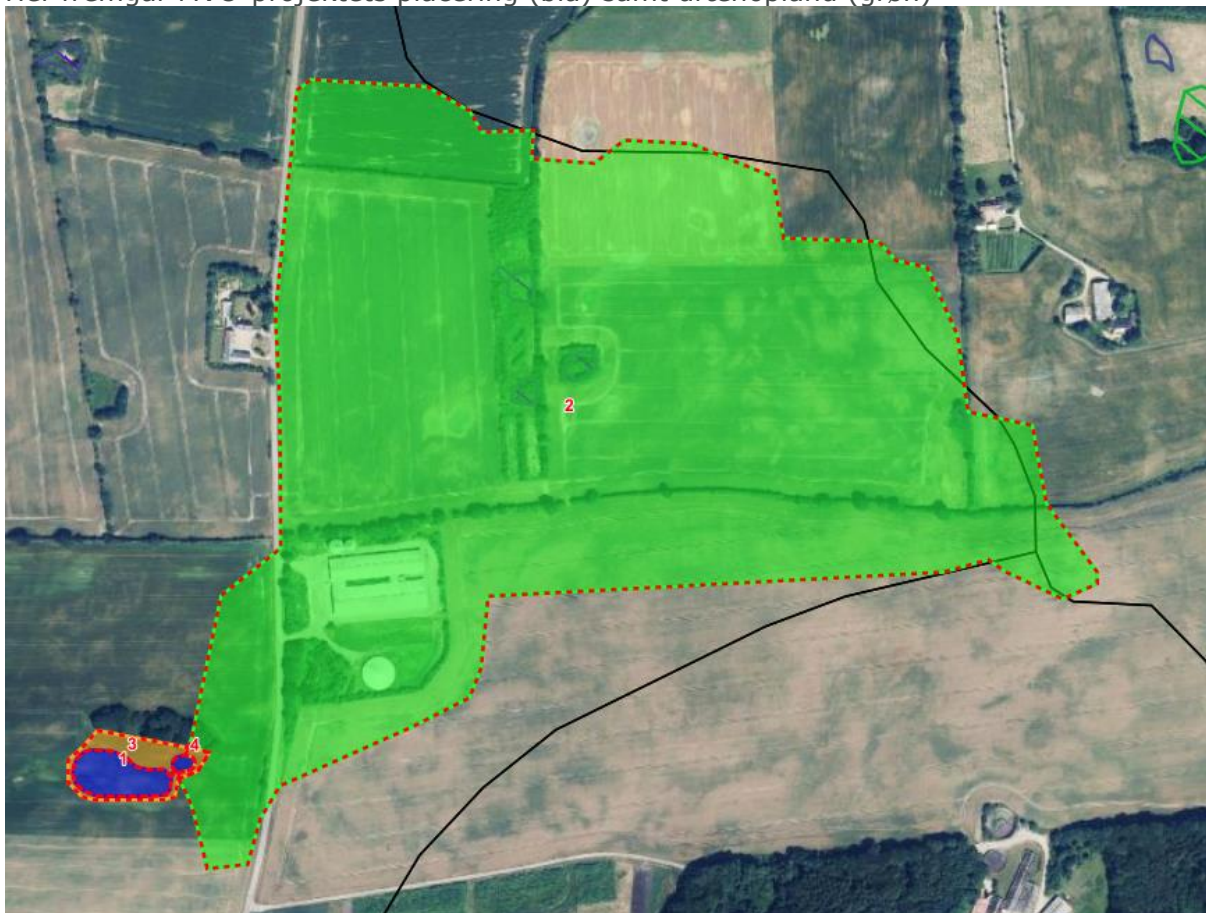
Oversigtskort: Matrikel- og ejerkort

Den røde markering af minivådområdet er kun omtrentlig. Minivådområdets planlagte design og areal fremgår af detailkortene på s. 7 og frem. [Hop til detailkort](#)



Oversigtskort: Drænopland og arealstørrelse

Her fremgår MVO-projektets placering (blå) samt drænopland (grøn)



	Størrelse (ha.)
Vandspejl	0,36
Samlet areal inkl. diger	0,46
Drænopland	35,91

Detailkort: Dræn

Her fremgår minivådområdets forventede udformning og placering af ind- og udløb fra minivådområdet (rød).



Afvander til	Nagbøl Å
Kystvandopland	110000052 Juvre Dyb, Lister Dyb, Knudedyb og Grådyb
Kvælstofeffekt ved kyst (kg N pr. år)	209,7

Detailkort: Koter og afgravning

Afgravningsvolumen er beregnet ud fra forventet vandspejlskote. Vandspejlskoten er udelukkende vurderet ud fra højdekurverne i MapInfo og skal endeligt fastsættes (måles) inden gravearbejdet påbegyndes.



Indløbsdrænet tilstræbes etableret i kote	67,25
Vandspejlets forventede kote	67
Overskudsjord – volumen (m ³)	455

Detailkort: Placering af overskudsjord

Overskudsjorden placeres inden for de røde linjer. Før udlægning afgraves muldjorden delvist (ca. 15 cm). Jorden lægges herefter ud i max 0,5 m. højde.



Spørgsmål

Hvis du har spørgsmål til ansøgningen eller minivådområdet, kan du kontakte oplandskonsulent Aksel B. Ravn på tlf.: 7634 1716 eller mail: abr@khl.dk.