



**Kolding  
Kommune**

en del af trekantområdet

SCREENING OG MILJØVURDERING AF KONKRETE PROJEKTER

**MILJØSCREENING AF PROJEKTET  
'SOLCELLER PÅ GL. LANDEVEJ 60, ALMIND'**

DEN 21. MARTS 2022  
KOLDING KOMMUNE  
MILJØVURDERINGSTEAM  
NYTORV 11  
6000 KOLDING  
TELEFON 79797439  
VVM@KOLDING.DK

## MILJØSCREENING

---

Miljøscreeningen er udarbejdet for at undersøge, om der foreligger pligt til at udarbejde en miljøvurdering i forbindelse med projektet 'Solcelleanlæg på ejendommen Gl. Landevej 60'.

Miljøscreeningen gennemføres i henhold til Lov om miljøvurdering af planer og programmer og af konkrete projekter (VVM)<sup>1</sup>. Miljøvurderingsloven indeholder kriterier for hvilke konkrete projekter, der kræver udarbejdelse af en miljøkonsekvensrapport jf. bilag 1 og 2 i loven.

For at danne et overblik over, om projektet kan få en væsentlig indvirkning på miljøet, er der foretaget en miljøscreening, hvor berørte myndigheder er hørt.

## AFGØRELSE

---

I henhold til lov om miljøvurdering af planer og programmer og af konkrete projekter (VVM) har Kolding Kommune vurderet, at projektet 'Solcelleanlæg på ejendommen Gl. Landevej 60' ikke forventes at få væsentlige indvirkninger på miljøet.

Kolding Kommune har i forbindelse med screeningen af projektet vurderet, at der ikke skal foretages en miljøvurdering med tilhørende miljøkonsekvensrapport af projektet jf. § 21 i miljøvurderingsloven.

Afgørelsen om ikke at foretage en miljøvurdering med tilhørende miljøkonsekvensrapport annonceres jf. miljøvurderingslovens § 21 og 36 og kan ses på kommunens hjemmeside under [www.kolding.dk](http://www.kolding.dk).

---

<sup>1</sup> Lov nr. 425 af 18. maj 2016 jf. lovbekendtgørelse nr. 1976 af 27. oktober 2021 om miljøvurdering af planer og programmer og af konkrete projekter.

# PROJEKTET

---

## Beskrivelse af projektet 'Solcelleanlæg på ejendommen Gl. Landevej 60'

Kolding Kommune har modtaget en ansøgning om etablering af et 30 kW solcelleanlæg på tagfladen af en eksisterende driftsbygning på en landbrugsejendom. Projektets arbejder udføres på matrikel nr. 11a Almind By, Almind, og monteringen sker på bygning 10 (jf. BBR) på ejendommen Gl. Landevej 60, 6051 Almind (se kort 1+2). Solcellerne monteres på taget med skinner og specielle beslag, som fastgøres til spær.

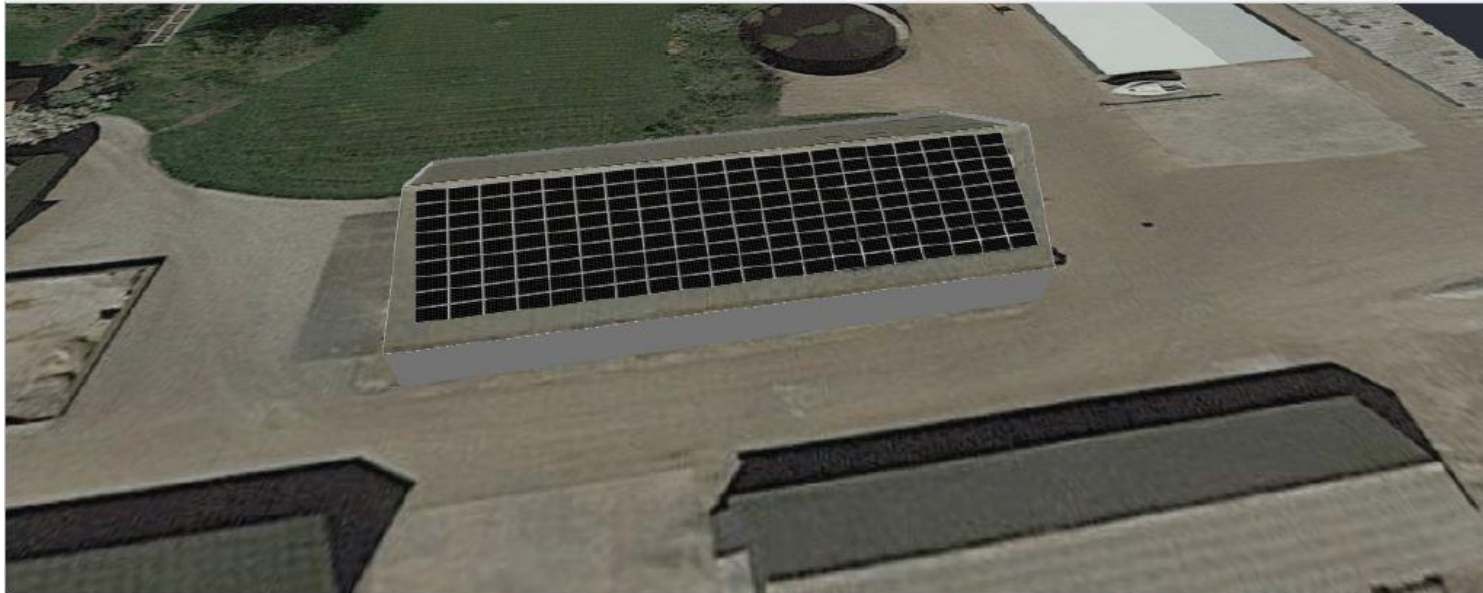


Kort 1. Ejendommen Gl. Landevej 60 er markeret med rød cirkel.

ALEX HANSEN

GI Landevej 60, Almind, 6051, Denmark | 16 Feb 2022

SVEIGAARD  
www.sveigaard.com



Kort 2: Situationstegning

## BAGGRUND FOR SCREENINGEN AF PROJEKTET

---

Screeningen af projektets miljøpåvirkninger foretages i henhold til lov om miljøvurdering af planer og programmer og af konkrete projekter (VVM) (nr. 1976 af 27/10/2021). Kommunen skal vurdere, om projekter nævnt i bilag 2 i lov om miljøvurdering af planer og programmer og af konkrete projekter er omfattet af krav om miljøvurdering og tilhørende tilladelse.

Screeningen skal afklare, om projektet medfører væsentlige miljøpåvirkninger. Screeningen er gennemført i overensstemmelse med de kriterier, der er anført i lovens bilag 6.

Projektet er omfattet af miljøvurderingsloven, idet projektet er omfattet af bilag 2: Pkt. 3 a) Industrianlæg til fremstilling af elektricitet. Anlæg større end 6 kW defineres som industrianlæg

Projekter nævnt i bilag 2 er kun omfattet af krav om miljøvurdering, hvis de af kommunen vurderes at kunne påvirke miljøet væsentligt.

Er dette ikke tilfældet, kan Kolding Kommune træffe afgørelse om, at projektet ikke er omfattet af kravet om miljøvurdering jf. lovens § 21.

Screeningen foretages for en række emner, som i forskellig form fremgår af loven. For hvert emne vurderes projektets miljøpåvirkning, og det er miljøvurderingslovens bilag 6, der fastlægger kriterierne for vurdering af væsentlighed.

Hvis det vurderes på baggrund af screeningen, at projektet ikke har sandsynlige væsentlige indvirkninger på miljøet, skal der ikke gennemføres en miljøvurdering med miljøkonsekvensrapport. Berørte myndigheder skal høres, før Kolding Kommune kan træffe afgørelse om ikke at udarbejde en miljøvurdering. Beslutningen om ikke at udarbejde miljøvurdering skal offentliggøres sammen med begrundelsen for beslutningen. Der er 4 ugers klagefrist på afgørelsen om ikke at udarbejde en miljøvurdering med miljøkonsekvensrapport.

Selve screeningen ses på bilag 1.

## KONKLUSION AF SCREENINGEN

---

Screeningen viser, at projektet ikke vil resultere i væsentlige sandsynlige miljøpåvirkninger.

Kolding Kommune har på baggrund af en VVM-screening vurderet, at projektet ikke vil kunne påvirke miljøet væsentligt og derfor ikke er VVM-pligtigt. Afgørelsen er truffet efter § 21 i miljøvurderingsloven<sup>1</sup>.

I afgørelsen er det især lagt vægt på:

- at projektet er placeret i et ikke-sårbart område
- at projektet ikke kan påvirke Natura 2000- eller § 3-områder,
- at projektet ikke påvirker bilag IV-arter

Den detaljerede screening fremgår af myndighedsscreeningen i bilag 1.

Screeningsafgørelsen er ikke en tilladelse, men alene en afgørelse om, at projektet ikke skal gennemgå en VVM-proces.

# KLAGE

---

Du kan klage over afgørelsen om, at der ikke er behov for at udarbejde en miljøvurdering af projektet.

## **Hvem kan klage?**

Klageberettigede myndigheder, foreninger og organisationer, samt enhver, der har en væsentlig, individuel interesse i sagens udfald.

## **Hvem er klageinstans?**

Vedr. miljøvurdering: Miljø- og Fødevareklagenævnet.

## **Hvordan klager man?**

Du klager via Klageportalen, som du finder et link til på [www.borger.dk](http://www.borger.dk) og [www.virk.dk](http://www.virk.dk). På [borger.dk](http://borger.dk) skal du søge efter 'Klageportal'. Kun i særlige tilfælde kan en borger fritages fra at anvende Klageportalen. Hvis du ønsker at blive fritaget for at bruge Klageportalen, skal du sende en begrundet anmodning til By- og Udviklingsforvaltningen, Nytorv 11, 6000 Kolding. Det er klagenævnet, der afgør om en borger kan fritages.

## **Hvad er klagefristen?**

Klagefristen er 4 uger fra offentliggørelsen af afgørelsen om, at der ikke er behov for at udarbejde en miljøvurdering dvs. den 18. april 2022.

## **Hvad er lovgrundlaget?**

Miljøvurderingsloven.

## **Hvad koster det at klage?**

900 kr. for privatpersoner og 1.800 kr. for virksomheder og organisationer. Beløbene er i 2016-niveau og reguleres årligt efter det generelle pris- og lønindeks. Nærmere vejledning om klage og gebyr findes på [www.naevneneshus.dk](http://www.naevneneshus.dk).

## **Søgsmålsfrist:**

Ønsker du at prøve afgørelsen ved domstolene, skal du have anlagt søgsmål inden 6 måneder fra offentliggørelsen.

## HØRING AF BERØRTE MYNDIGHEDER

---

Det er vurderet, at der ingen berørte myndigheder er i projektet, og det er desuden vurderet, at der ikke er parter i projektet jf. forvaltningsloven, da ingen er individuelt berørt af projektet.

## BILAG

---

Bilag 1: Myndighedsskema – Projekt 'Solcelleanlæg på Gl. Landevej 60' (Bygherres ansøgning med miljøvurderingsmyndighedens bemærkninger)