



AFGRÆNSNINGSNOTAT

Afgrænsning af miljøvurdering af solcelleanlæg ved Nagbøl

Kolding Kommunes miljøvurderingsteam, maj 2024

MILJØVURDERINGSTEAMET
KOLDING KOMMUNE
VVM@KOLDING.DK

Indhold

INDLEDNING	2
OPDATERING AF AFGRÆNSNINGSNOTAT	2
PROCES	3
PROJEKTET OG PLANFORSLAGENE	5
OMRÅDETS KENDETEGN OG SÅRBARHED.....	9
HØRING	11
GEOGRAFISK AFGRÆNSNING AF VURDERINGSOMRÅDET	12
ALTERNATIVER.....	12
AFGRÆNSNING AF MILJØVURDERINGEN	12
OPSUMMERING AF AFGRÆNSNING	20
POTENTIEL KUMULATIV EFFEKT MED ANDRE PROJEKTER.....	21
BILAG	22

INDLEDNING

Jysk Energi ønsker at muliggøre opstilling af et solcelleanlæg til strømproduktion ved Nagbøl i Kolding Kommune, og Kolding Kommune modtog derfor anmodning om udarbejdelse af et nyt plangrundlag med tilhørende miljøvurdering samt miljøkonsekvensvurdering af projektets indvirkninger på miljøet i projektet 'Solcelleanlæg ved Nagbøl d. 26. april 2023.

Projektet er omfattet af miljøvurderingslovens¹ bilag 2, punkt 3a: 'Industrialanlæg til fremstilling af elektricitet, damp og varmt vand'.

Kolding Kommunes Byråd har igangsat udarbejdelsen af et plangrundlag til opførelse af et solcelleanlæg ved Nagbøl den 5. september 2023.

Kolding Kommune har ansvaret for miljøvurderingen af plangrundlaget, og Jysk Energi har ansvaret for udarbejdelsen af en miljøkonsekvensrapport af projektet. Kolding Kommune har myndighedskompetencen i sagen, og ønsker, at miljøvurderingen af planerne og miljøkonsekvensvurderingen af selve projektet slås sammen i én rapport, som skal belyse de miljømæssige konsekvenser af både planerne og projektet. Der udarbejdes på den baggrund en samlet vurdering i en samlet rapport fremadrettet kaldet miljøkonsekvensrapport.

Forud for udarbejdelse af miljøkonsekvensrapporten skal der gennemføres en afgrænsning af miljøvurderingens omfang med henblik på at fastlægge miljøkonsekvensrapportens indhold og detaljeringsgrad.

I perioden 11. september - 25. oktober 2023 blev der foretaget en høring af offentligheden, parter og berørte myndigheder om, hvilke oplysninger, der skal indgå i miljøkonsekvensvurderingen.

Nærværende afgrænsningsnotat er udarbejdet i medfør af miljøvurderingslovens §§ 11 og 23, og er baseret på oplysninger som bygherren har indleveret i forbindelse med ansøgningsmaterialet og en gennemgang af projektet med myndighedens kendskab til miljøforhold og miljøpåvirkninger samt høringen.

Afgrænsningen redegør for niveauet for vurderingen af de enkelte miljøparametre herunder datagrundlag og metode, og notatet lægges til grund for de miljøkonsekvensvurderinger, som skal udføres som grundlag for den endelige tilladelse til projektet.

For visse emner redegøres der på et argumenteret grundlag for, hvorfor emnet ikke anses for potentielt at blive væsentligt påvirket, og hvorfor det således ikke behandles nærmere i miljøkonsekvensvurderingen.

OPDATERING AF AFGRÆNSNINGSNOTAT

Afgrænsningsnotatet er et dynamisk dokument, som kan justeres hen ad vejen, hvis der viser sig at være forhold, der er meget vigtige for vurderingen af indvirkningen på miljøet, men som var undervurderet i tidligere versioner af afgrænsningsnotatet jf. vejledning til miljøvurderingsloven for konkrete projekter².

Siden det endelige afgrænsningsnotat blev meddelt i januar 2024, er der kommet ny viden i forhold til brand i solcelleparker. Afgrænsningsnotatet er derfor opdateret sådan, at befolkning og sikkerhed i driftsfasen også medtages og dermed også skal vurderes i miljøkonsekvensrapporten.

¹ Lovbekendtgørelse nr. 4 af 3. januar 2023 om miljøvurdering af planer og programmer og af konkrete projekter (VVM)

² Vejledning til lov om miljøvurdering af planer og programmer og af konkrete projekter (VVM), september 2023

I forbindelse med første version af afgrænsningsnotatet bad byherre om en uddybning af vurderingskriterierne 'trafikale forhold og adgangsveje' under miljøparameteren befolkning, menneskers sundhed og materielle goder. Uddybningen er vedlagt som bilag 2.

PROCES

På baggrund af nærværende afgrænsningsnotat udarbejdes således miljørapport (miljøvurdering af planerne) og miljøkonsekvensrapport (miljøvurdering af projektet) som én samlet rapport, som skal belyse de miljømæssige konsekvenser af både planerne og projektet.

På baggrund af miljøvurderingen af projektet udarbejder Kolding Kommune et udkast til § 25-tilladelse for projektet. Planforslagene, miljøkonsekvensrapporten samt udkast til § 25-tilladelse skal efter udarbejdelsen politisk godkendes af kommunalbestyrelsen, hvorefter dette sendes i offentlig høring i henhold til miljøvurderingslovens §§ 32 og 35. Formålet med høringen er, at offentligheden og berørte myndigheder får mulighed for at udtale sig om planlægningen og projektet.

På baggrund af høringen udarbejder myndigheden en sammenfattende redegørelse for planlægningen i henhold til miljøvurderingslovens § 13, stk. 2. Planerne med tilhørende sammenfattende redegørelse skal politisk behandles, hvorved det besluttes om planerne skal endeligt vedtages. Samtidig tages der stilling til eventuelle krav om overvågning af planlægningens miljømæssige konsekvenser, et såkaldt overvågningsprogram. På baggrund af byherrens ansøgning, miljøvurdering af projektet, eventuelle supplerende oplysninger og resultatet af de høringer, der er foretaget træffer Kolding Kommune afgørelse om projektet kan imødekommes i henhold til miljøvurderingslovens § 25. De endeligt vedtagne planer, miljøkonsekvensrapporten og § 25-tilladelsen offentliggøres dernæst af Kolding Kommune, og fremsendes til de berørte myndigheder jævnfør miljøvurderingslovens §§ 34 og 37.

Hvis en afgørelse om § 25-tilladelse ikke er udnyttet inden 3 år efter den er meddelt, bortfalder denne jævnfør miljøvurderingslovens § 39. Som det fremgår af ovenstående udarbejdes miljøvurderingen af planer og af projekt i en samlet rapport. Det vil derfor være denne samlede rapport, der offentliggøres og fremsendes til berørte myndigheder i henhold til miljøvurderingslovens § 34. Ligeledes vil det være den samlede miljøvurdering, der blandt andet ligger til grund for afgørelsen om tilladelse til projektet i henhold til miljøvurderingslovens § 25

Krav til miljørapportens indhold

Miljøvurderingen af planlægningen indeholder en vurdering af den sandsynlige væsentlige indvirkning på de miljøforhold, der fastlægges som følge af planlægningens gennemførelse samt rimelige alternativer under hensyn til plangrundlagets formål og geografiske anvendelsesområde.

Plangrundlaget omfatter udarbejdelse af en lokalplan med tilhørende kommuneplantillæg.

Da lokalplanen for solceller ved Nagbøl er en såkaldt "projektkokalplan", er størstedelen af indholdet i miljørapporten sammenfaldende med indholdet i miljøkonsekvensvurderingen af projektet.

Miljørapporten (miljøvurdering af planerne) skal jævnfør miljøvurderingslovens § 12, som udgangspunkt indeholde:

- En beskrivelse af planlægningens indhold, hovedformål og forbindelser med anden relevant planlægning.
- En beskrivelse af de nuværende miljøforhold og en vurdering af udviklingen, hvis planlægningen ikke gennemføres (0-alternativet).

- En beskrivelse af ethvert miljøforhold, der vil blive væsentligt berørt.
- En beskrivelse af, hvordan der er taget hensyn til plangrundlagets mulige påvirkning af beskyttede områder og relevante nationale og internationale miljømålsætninger.
- En beskrivelse af plangrundlagets forventede væsentlige virkninger på miljøet, herunder i forhold til det brede miljøbegreb herunder biodiversiteten befolkningen, menneskers sundhed, jordarealer, jordbund, vand, luft, klima, materielle goder, kulturarven og landskab samt det indbyrdes forhold mellem disse faktorer.
- En beskrivelse af undersøgte alternativer og det valgte alternativ, planlagte afværgeforanstaltninger og eventuelle overvågningsordninger samt metode og manglende viden.
- Et ikke-teknisk resumé.
- Alle yderligere oplysninger omhandlet i lovens bilag 4, som er relevante for de karakteristika, der gør sig gældende for planen og for det miljø, der kan forventes at blive berørt.

Krav til miljøkonsekvensrapportens indhold

Miljøvurderingen af projektet indeholder en vurdering af projektets sandsynlige væsentlige indvirkning på miljøet. For projekter omfattet af lovens § 15, stk. 1, skal myndigheden forud for bygherres udarbejdelse af en miljøkonsekvensrapport afgive udtalelse om, hvor omfattende og detaljerede de oplysninger skal være, som bygherren skal fremlægge i miljøkonsekvensrapporten.

Miljøkonsekvensrapporten skal som minimum jf. miljøvurderingslovens § 20 indeholde følgende:

- En beskrivelse af projektet med oplysninger om projektets placering, udformning, dimensioner og andre relevante særkender samt sammenhængen til øvrige projekter.
- En beskrivelse af de nuværende miljøforhold og en vurdering af udviklingen, hvis projektet ikke gennemføres (0-alternativet).
- En beskrivelse af projektets forventede væsentlige indvirkninger på miljøet herunder befolkningen, menneskers sundhed, biodiversiteten, jordarealer, jordbund, vand, luft, klima, materielle goder, kulturarven og landskab.
- En beskrivelse af projektets forventede skadelige virkninger på miljøet som følge af projektets sårbarhed overfor større ulykker og/eller katastrofer.
- En beskrivelse af projektets særkender eller foranstaltninger, der påtænkes truffet for at undgå, forebygge eller begrænse og om muligt neutralisere forventede væsentlige skadelige indvirkninger på miljøet.
- En beskrivelse af planlagte afværgeforanstaltninger og evt. overvågningsordninger samt metode og manglende viden.
- En beskrivelse af de rimelige alternativer, herunder 0-alternativet, som bygherren har undersøgt og som er relevante for projektet og dets særlige karakteristika og en angivelse af hovedårsagen til den valgte løsning under hensyntagen til projektets indvirkning på miljøet.
- Et ikke-teknisk resumé og en referenceliste.
- Alle yderligere oplysninger omhandlet i lovens bilag 7, som er relevante for de karakteristika, der gør sig gældende for projektet og for det miljø, der kan forventes at blive berørt.

Miljøvurderingens samlede indhold

Kolding Kommune ønsker, at miljøvurderingen af planerne og miljøvurderingen af selve projektet slås sammen i én rapport, som skal belyse de miljømæssige konsekvenser af både planerne og projektet. Den samlede rapport omtales herefter som miljøkonsekvensrapporten.

Det betyder, at miljøkonsekvensrapporten skal opfylde både kravet til miljøvurdering af planer jævnfør § 12 (bilag 4) og kravet til miljøkonsekvensvurdering af projektet jævnfør § 20 (bilag 7). Der skal således for alle forhold vurderes i forhold til planlægningen og projektet, herunder være en beskrivelse af afværgeforanstaltninger og overvågningsforanstaltninger, samt en vurdering af risici for ulykker.

Miljøkonsekvensrapporten skal beskrive klare og tydelige vurderinger af miljøpåvirkninger som følge af både planlægning og projektet. Idet der er tale om en projektlokalplan vil mange vurderinger dog være enslydende for både planlægning og projekt. I tilfælde, hvor vurderinger eller miljøpåvirkninger ikke er enslydende for planlægning og projekt, skal dette fremstå klart og tydeligt.

Miljøkonsekvensrapporten skal indeholde en beskrivelse af de anvendte metoder og grundlaget for vurderingerne. Ligeledes skal det beskrives, hvis der er væsentlig manglende viden eller usikkerhed i forhold til aktuel miljøtilstand eller miljøpåvirkninger.

Miljøkonsekvensrapporten skal belyse og begrunde behovet for afværge- eller kompenserende foranstaltninger. Rapporten skal klart angive, om foranstaltningerne iværksættes egenhændigt af bygherre som en del af projektet, eller om der er tale om forslag til afværge- eller kompenserende foranstaltninger. Herunder skal det også klart angives, om det er foranstaltninger, som skal iværksættes umiddelbart, eller om det er foranstaltninger, som kan iværksættes, såfremt en given negativ miljøpåvirkning måtte blive konstateret. Den forventede effekt af foranstaltningerne skal også klart beskrives og begrundes.

Rapporten skal også klart beskrive relevante tiltag i forhold til overvågning, og om disse iværksættes egenhændigt af bygherren som en del af projektet. Det kan eksempelvis være overvågning for at dokumentere effekten af afværgeforanstaltninger eller overvågning af, om identificerede skadelige virkninger opstår, som dermed kan kræve igangsættelse af afværgeforanstaltninger.

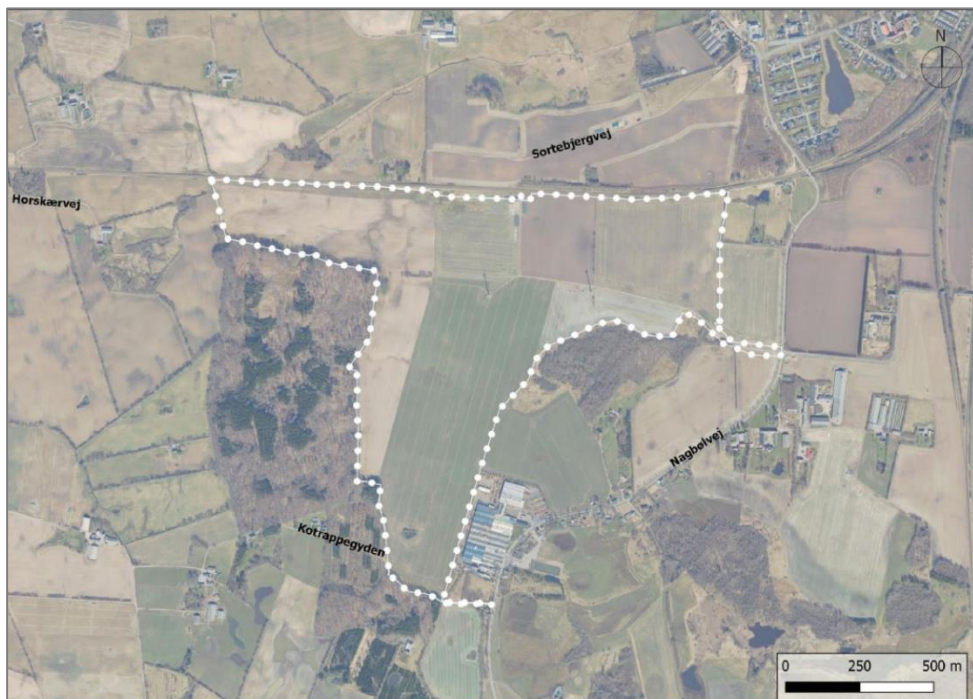
For alle parametre foretages en vurdering og beskrivelse af eventuelle kumulative effekter, som projektet måtte have, når effekter fra andre planer eller projekter medregnes. Derudover skal indbyrdes sammenhæng mellem effekter og faktorer beskrives og vurderes, så det klart fremgår, hvilke effekter projektet medfører, herunder afledte og indirekte effekter.

Miljøkonsekvensrapporten skal indeholde en referenceliste, som skal gøre det muligt at genfinde forskning, undersøgelser, rapporter med videre, som danner grundlag for vurderingerne i rapporten.

PROJEKTET OG PLANFORSLAGENE

Udarbejdelsen af nyt plangrundlag har til formål at fastlægge de fysiske rammer for etablering af et solcelleanlæg vest for Nagbøl og sydvest for Lunderskov i Kolding Kommune.

Plan- og projektområdet udgør et areal på ca. 102 ha, som er beliggende i landzone og i dag anvendes til landbrugsformål i form af dyrkningsjorder i omdrift. Heraf udgør projektarealet til solceller ca. 81,5 ha. Plan- og projektområdet omfatter følgende matr.nr.: Nagbøl By, Skanderup 3bf, 3be, 12i, 10c, 5b, 18c og 4c samt del af følgende matr.nr.: Nagbøl By, Skanderup 4be, 3bd, 4bf, 4ar og 19g. I plan- og projektområdet står 2 eksisterende vindmøller, som er opsat i 2001, med en højde på 75 meter, beliggende på matr.nr. 3be, 3bf Nagbøl, Skanderup. Vindmøllerne er i dag omfattet af lokalplan nr. 9.9.3 fra 1999.



Kort, der viser plan- og projektområdets afgrænsning og placering ved Nagbøl i Kolding Kommune.

Forslag til lokalplan med tilhørende kommuneplantillæg

Planforslagernes formål er at muliggøre etablering af et solcelleanlæg ved Nagbøl samt at sikre, at solcelleanlægget gives en placering og udformning, som indpasses i landskabet, og hvor der tages hensyn til flora og fauna. Desuden er det lokalplanens formål at sikre, at området reetableres, når solcelleanlægget ikke længere er i drift.

Lokalplanen fastsætter bestemmelser om anlæggets placering, omfang og højde. Samtidig sikrer lokalplanen, at der etableres afskærmende beplantningsbælter langs store dele af plan- og projektområdets afgrænsning. Beplantningsbælterne skal bestå af hjemmehørende arter og skal fuldt udvokset have en højde på minimum 4 meter. Beplantningsbælterne skal etableres som et bælte med en bredde på minimum 5 meter og bestå af mindst 3 planterækker.

Lokalplanen giver mulighed for, at der kan etableres trådhegn med en højde på maksimalt 2 meter rundt om byggefeltene til solcellepanelerne og de dertilhørende tekniske installationer, anlæg og byggeri. Trådhegnet skal etableres på indvendig side af beplantningsbælterne.

Lokalplanen stiller krav om, at solcellemodulerne skal opstilles i lige, parallelle rækker, og at panelerne skal være med antirefleks overflade. Solcellepanelerne må maksimalt have en højde på 3 meter målt fra terræn. Mindre substationer, som placeres spredt rundt i anlægget, må maksimalt have en højde på 4 meter. I den nordøstlige del af planområdet kan der etableres et teknikområde med bl.a. transformerstation, teknikhus og koblingsudstyr med højder på maksimalt 6 meter.

Planområdet ligger i landzone, og vil ved lokalplanens vedtagelse forblive i landzone. Lokalplanen vil indeholde bonusvirkning, og vil således erstatte de tilladelser til bebyggelse og anlæg i landzone, som er nødvendige for lokalplanens virkeliggørelse, jf. planlovens § 15, stk. 4. Ophører brugen af solcelleanlægget,

skal solcelleanlægget inkl. fundament, tekniske anlæg og installationer, trådhegn, skilte samt arbejdsarealer og veje, der alene anvendes til solcelleanlægget, fjernes inden ét år efter, at driften er ophørt. Arealer, der før etablering af solcelleanlæg var landbrugsarealer, skal reetableres til landbrugsmæssig drift.

De 2 eksisterende vindmøller på særskilte matrikler og den eksisterende servicevej til møllerne indarbejdes i lokalplanen og nærværende planlægning erstatter den gældende lokalplan 9.9.3 for vindmøllerne.

Der skal udarbejdes et kommuneplantillæg med kommuneplanramme for planområdet.

I kommuneplanrammen fastsættes bestemmelser om solcelleanlæggets omfang og højde. Kommuneplanrammen vil erstatte den gældende ramme 1119.T1.

Projektet

Jysk Energi ønsker at opføre et jordbaseret solcelleanlæg vest for Nagbøl og sydvest for Lunderskov.

Projektet omfatter et jordbaseret solcelleanlæg, som forventes at kunne producere ca. 50.400 MWh strøm årligt svarende til elforbruget for ca. 12.600 husstande. Anlægget kan reducere 5.695 ton CO₂ på årsbasis ift. den nuværende udledning på 133 g CO₂/kWh i Danmark.

Solcellepanelerne vil have en maksimal højde på 3 meter over terræn og opstilles på piloterede stålstativer, der forankres i jorden uden fundering i en dybde af ca. 2,5 meter under terræn. Panelerne er monteret på stativer, som kan dreje sig efter solen, et såkaldt trackersystem. Solcellepaneler er anti-refleksbehandlede for at mindske genskinsgener i omgivelserne. Paneler rengøres med rent vand uden brug af kemikalier.

Der vil desuden blive placeret 10 substationer jævnt fordelt inden for projektområdet. Substationerne vil have en højde på maksimalt 4 meter over terræn, og opføres i ensartede materialer med samme udformning og gives samme diskrete farve. Der vil eventuelt blive opført læskure til får og lignende. Læskure vil ligeledes blive opført i afdæmpede farve i en maksimal højde på 2,5 meter.

Anlægget skal tilknyttes det øvrige distributionsnet i samarbejde med lokalt netselskab. I forhold til eksisterende el-infrastruktur er området velegnet til placering af et større solcelleanlæg, da området ligger kun ca. 500 meter fra transformerstationen i Nagbøl, hvor der er ledig kapacitet til at tilføre strøm på forsyningsnettet.

Anlægget kræver etablering af en transformerstation, som placeres i et afgrænset teknikområde beliggende i den nordøstlige del af projektområdet. Inden for teknikområdet etableres tekniske bygninger og anlæg, transformerstation samt koblingsudstyr mv. med højder på op til 6 meter.

Der udledes ikke miljøfarlige stoffer fra anlægget, som vil kunne påvirke overfladevand eller grundvand. Substationer indeholder olie, men opstilles på sandpude eller sokkel, er hermetisk lukkede og skal ikke efterfyldes med olie. Transformerens opstilles på sokkel og etableres med oliekar.

Rundt om byggefeltene til solcellepanelerne samt tilhørende nødvendige tekniske installationer, anlæg og byggeri, på den indvendige side af den afskærmende beplantning, vil der eventuelt blive etableret trådhegn. Trådhegnet udføres som bredmasket vildthegn, som muliggør mindre dyrs bevægelighed gennem området.

Der etableres serviceveje i græs eller grus langs og inden for projektområdet og med en bredde på ca. 5 meter.

Ubebyggede arealer mellem og under solcellemodulerne, som ikke anvendes til interne serviceveje, vil blive tilsået med græs og/eller urter. Projektområdets areal på ca. 102 ha tages ud af traditionel landbrugsdrift og drives efter økologiske retningslinjer uden brug af pesticider. Arealet kan afgræsses af får eller lignende. Eventuelt dyrehold passes efter økologiske retningslinjer.

Inden for området etableres offentlig tilgængelig sti og friluftsareal mv., samt tilhørende p-plads med adgang fra Nagbølvej.

Anlægget etableres med hensyntagen til eksisterende infrastruktur i området, herunder el- og vandledninger mv.

Anlægsfasen

Anlægsfasen for solcelleanlægget forventes at have en varighed på ca. 6-9 måneder. Anlægsarbejdet vil foregå med forskellige entreprenørmaskiner gennem anlægsfasen, hvori der indgår følgende arbejde inden for projektområdet:

- Etablering af grusveje og vejadgange.
- Etablering af solcelleanlæg i form af moduler på stativer.
- Etablering af afskærmende beplantning.
- Etablering af tekniske anlæg, herunder invertere og transformere.
- Tilkobling til øvrigt transmissionsnet ved anlæggelse af kabler.
- Etablering af sti, p-plads og friluftsareal.

Der vil alene være behov for at foretage udgravninger til sokler til transformerstation og teknikbygninger samt til kabler. Disse arealer udgør en meget lille del af det samlede projektområde. Der kan være behov for midlertidig grundvandssænkning ved teknikområdet i anlægsfasen. Eventuelt overskudsjord fra udgravning udjævnes på terræn. Solcellepaneler placeres på stålprofiler, som har et lille aftryk på jordoverfladen, og som nedpresses i jorden.

Levering af materialer til projektområdet vil ske løbende inden for anlægsperioden. Der forventes op til 10-20 lastbiler om dagen i perioder af anlægsfasen, samt et mindre antal servicebiler.

Der vil ikke være behov for permanent grundvandssænkning.

Driftsfasen

Det daglige tilsyn med solcelleanlægget bliver udført via fjernovervågning. Aktiviteterne i driftsperioden med fysisk besigtigelse af solcellerne er kun nødvendige, når overvågningssystemet viser uregelmæssigheder. Derudover kan det i ekstraordinære tilfælde være nødvendigt at foretage justeringer, målinger eller test på solcelleanlægget.

Hvis området afgræsses med husdyr, vil der være fysisk tilsyn af dyreholdet dagligt for at sikre, at dyrene har adgang til foder og vand, og at der ikke er syge eller tilskadekomne dyr.

Demonteringsfasen

Anlæggets levetid forventes at være minimum 30 år. Herefter nedtages paneler og transformere, og alle kabler og tekniske anlæg fjernes fra området. Anlagte veje, der ikke anvendes som markveje, fjernes.

I forbindelse med nedtagning af solcelleanlægget må der forventes en nogenlunde tilsvarende transportaktivitet som i anlægsfasen og med maksimalt samme varighed. Det betyder en øget trafik til og fra området i demonteringsfasen. Støjgener vil være mindre i forhold til anlægsfasen, da stålprofiler trækkes op maskinelt.

Metoden vil afhænge af lovgivningen og bedste praksis på det pågældende tidspunkt.

OMRÅDETS KENDETEGN OG SÅRBARHED

I skemaet nedenfor beskrives bindinger og arealinteresser i området, samt deres påvirkningsgrad og sårbarhed.

Kriterier jf. miljøvurderingsloven, bilag 4	Beskrivelse
Lovmæssige bindinger	
Er der særlige lovmæssige bindinger i området inden for natur og landskab og kulturarv:	
Bygge- og beskyttelseslinjer, NBL § 8, 15-19	Plan- og projektområdets berører naturbeskyttelseslovens skovbyggelinjer. Området berører ikke fortidsminde-, sø- eller åbetskyttelseslinjer eller kirkebyggelinjer.
Beskyttede naturtyper, NBL § 3	Der findes en mindre § 3-beskyttet sø inden for plan- og projektområdet. Derudover grænser det sydvestlige område op til en mindre § 3-beskyttet sø. Der ligger flere § 3-beskyttede søer i nærheden af området. Ydermere grænser en del af det østlige areal af plan- og projektområdet op til en § 3-beskyttet mose.
Beskyttede diger og fortidsminder, ML § 29	Der er registreret et beskyttet sten- og jorddige inden for plan- og projektområdet. Derudover grænser den vestlige del af området op til flere beskyttede sten- og jorddiger. Det nærmeste fortidsminde, som er en rundhøj, ligger 0,5 km fra plan- og projektområdet.
Kystnærhedszonen, PL § 5b	Plan- og projektområdet ligger ikke inden for kystnærhedszonen.
Fredskov, SL § 3	Der er ikke fredskov inden for plan- og projektområdet. Den sydvestlige del af området grænser op til fredskov.
Fredede eller bevaringsværdige bygninger	Der er ingen fredede eller bevaringsværdige bygninger inden for plan- og projektområdet.
Statslige planer	
Ligger plan- og projektområdet inden for eller i nærheden af områder omfattet af statslige planer:	
Natura 2000-planer 2016-21 (Habitat-, Ramsar-, Fuglebeskyttelsesområde)	Der findes ikke Natura 2000-områder inden for plan- og projektområdet. Nærmeste Natura 2000-område ligger ca. 4,3 km sydvest for plan- og projektområdet og er Natura 2000-område nr. 91 "Kongedå" (Habitatområde nr. H80). Ca. 7,8 km mod sydøst ligger Natura 2000-område nr. 226 "Svanemose" (Fuglebeskyttelsesområde nr. H250)

Vandområdeplaner 2015-21 (herunder områder med grundvandsinteresser OSD/NFI, indvindingsoplande, mv.)	Plan- og projektområdet ligger i et område med drikkevandsinteresser (OD). Områder med særlige drikkevandsinteresser (OSD) berører desuden den nordøstlige part af området. Området ligger uden for indvindingsoplande, NFI og BNBO.
Landsplandirektiver	En arealreservation til en transmissionsnetlinjeføring krydser det nordvestlige hjørne af plan- og projektområdet, men det vurderes ikke relevant, da linjeføringen er afklaret og ligger uden for plan- og projektområdet.
Regionale planer	
Ligger plan- og projektområdet inden for eller i nærheden af områder omfattet af regionale planer?	
Råstofplaner	Der er ikke udpeget råstofgraveområder eller -interesseområder inden for plan- og projektområdet. Nord for området ligger et råstofgraveområde.
Kommuneplanlagte interesseområder	
Ligger plan- og projektområdet inden for kommuneplanlagte særlige interesseområder?	
Byudviklingsområder og rammeområder	Plan- og projektområdet berører rammeområde nr. 1119.T1 og lokalplan nr. 9.9.3, som omfatter de to eksisterende vindmøller inden for plan- og projektområdet. Plan- og projektområdet berører ingen byudviklingsinteresser.
Landskabsområder, kulturmiljøer, geologiske interesseområder, kirkeindsigtsområder	Plan- og projektområdet berører ikke udpeget bevaringsværdigt landskab, større sammenhængende landskab, værdifulde kulturmiljøer, geologiske værdiområder, kulturhistoriske bevaringsværdier eller kirkeomgivelser.
Naturområder, økologiske forbindelser, Grønt Danmarkskort	Den sydlige grænse af plan- og projektområdet berører en potentiel økologisk forbindelse og grænser op til en økologisk forbindelse. § 3-søen inden for plan- og projektområdet er udpeget med naturbeskyttelsesinteresser i kommuneplanen.
Områder til skovrejsning og landbrug	Plan- og projektområdet berører et område, hvor skovrejsning er uønsket. Hovedparten af plan- og projektområdet ligger inden for område udpeget som særligt værdifulde landbrugsarealer.
Områder til tekniske anlæg, infrastruktur og andet	Udpegninger til planlagte vejanlæg og tekniske anlæg berøres ikke.
Konsekvensområder for risikovirkninger og produktionserhverv	Ikke berørt.

Oversvømmelses- og erosionstruede arealer, lavbundsarealer	Plan- og projektområdet berører et lavbundsareal med mulighed for genoprettelse. Der berøres desuden områder med oversvømmelse- og erosionstruede arealer.
<p>Sammenfatning</p> <p>Overordnet karakteristik af plan- og projektområdet</p>	<p>Plan- og projektområdet berører ikke udpegninger med særlige landskabs- og kulturmiljøinteresser, bevaringsværdigt landskab, større sammenhængende landskab og værdifuldt kulturmiljø. Området ligger ikke inden for kystnærhedszonen.</p> <p>Den vestlige del af området ligger inden for skovbyggelinje, men der berører ikke andre af naturbeskyttelseslovens bygge- og beskyttelseslinjer. Hovedparten af plan- og projektområde ligger inden for særlig værdifuldt landbrugsareal.</p> <p>En mindre del af plan- og projektområdet ligger i område med særlige drikkevandsinteresser (OSD), men ligger uden for indvindingsoplade for almene vandværker.</p> <p>Området berører et område med en potentiel økologisk forbindelse og grænser op til en økologisk forbindelse, men rummer ingen store naturbeskyttelsesinteresser inden for området.</p> <p>Der findes en mindre § 3-beskyttet sø inden for plan- og projektområdet, og desuden flere tilgrænsende § 3-arealer. Området berører lavbundsareal og enkelte oversvømmelses- og erosionstruede arealer.</p> <p>Plan- og projektområdet omfatter rammeområde nr. 1119.T1 og lokalplan nr. 9.9.3 omfattende to eksisterende vindmøller.</p>

HØRING

De berørte myndigheder, parter og offentligheden er blevet hørt, om der er bemærkninger til afgrænsningen af miljøkonsekvensrapportens indhold, og om de er vidende om forhold, som kommunen bør have kendskab til og/eller belyse nærmere i forbindelse med det videre planlægningsarbejde for området.

Høringssvarene fremgår af bilag 1 til nærværende afgrænsningsnotat.

Høringssvarene fra berørte myndigheder påpeger, at der er et nærliggende solcelleprojekt, og disse to projekter skal vurderes i sammenhæng. Der bør desuden holdes afstand til skoven og jernbanen. Desuden er der meget høj risiko for at støde på jordfaste fortidsminder. De indkomne høringssvar har givet anledning til tilføjelser og præciseringer i afgrænsningsnotatet.

Høringssvarene fra offentligheden går primært på bekymringer om støj herunder lavfrekvent støj og dens udbredelse i området, den mulige påvirkning på områdets dyreliv herunder vildtet og dets mulighed

for at færdes i projektområdet samt den landskabelige og visuelle påvirkning fra solcelleparken. Oversigten over de samlede høringssvar fremgår af bilag 1 i nærværende afgrænsningsnotat, og de indkomne høringssvar har givet anledning til at belyse yderligere forhold/emner i miljøkonsekvensvurderingen.

GEOGRAFISK AFGRÆNSNING AF VURDERINGSOMRÅDET

I dette afsnit beskrives den geografiske afgrænsning af det undersøgelsesområde, som miljøkonsekvensvurderingen udføres for. Den emnemæssige afgrænsning behandles i afsnittet AFGRÆNSNING.

Miljøkonsekvensvurderingen omfatter projektområdet og de nærområder, som påvirkes direkte af solcelleanlægget. For alle vurderingsparametre dækker afgrænsningen et større område end selve projektområdet, eks. indvirkningen på det visuelle og landskabelige, støj mm. Miljøvurderingen vil vurdere den udbredelse af miljøpåvirkningen, der er relevant uden for plan- og projektområdet i forhold til påvirkningens karakter.

DETALJERINGSGRAD

Ifølge miljøvurderingsloven skal miljøkonsekvensrapporten kun indeholde de oplysninger, som med rimelighed kan forlanges med hensyn til aktuelle og gængse vurderingsmetoder, og til planernes detaljeringsgrad. Der skal desuden tages hensyn til, på hvilket trin planen befinder sig i et beslutningsforløb/planhierarkiet, og hvorvidt bestemte forhold vurderes bedre på et andet trin.

Konsekvensvurderingen tager udgangspunkt i, at der er tale om en kombineret miljøvurdering, der omfatter en lokalplan, der er den mest detaljerede plantype i det danske plansystem samt af et ansøgt projekt efter miljøvurderingslovens § 19.

ALTERNATIVER

Miljøkonsekvensrapporten skal ifølge miljøvurderingsloven indeholde en beskrivelse af reference-scenariet (0-alternativet). 0-alternativet beskriver det scenarie, hvor planforslagene ikke vedtages og projektet ikke etableres, så eksisterende anvendelse videreføres. Miljøkonsekvensrapportens 0-alternativ vil anvende plan- og projektområdets fortsatte landbrugsdrift.

Under hvert emne i miljøkonsekvensrapporten gives en beskrivelse af den nuværende miljøstatus i plan- og projektområdet. Denne miljøstatus udgør en beskrivelse af miljøtilstanden ved 0-alternativet, og udgør dermed en referenceramme for beskrivelsen af de potentielle konsekvenser ved vedtagelse af plangrundlaget og gennemførelse af projektet.

Belysningen af alternativer foretages bl.a. ved, at der argumenteres for fravalget af alternative løsningsforslag med udgangspunkt i såvel overvejelse omkring projektets optimale indretning som miljømæssige begrundelser. Belysningen skal udgøre et grundlag for at afgøre, om alternativet vil kunne tilgodese bygherres sigte med projektet og samtidigt være en miljømæssigt bedre løsning.

AFGRÆNSNING AF MILJØVURDERINGEN

I miljøvurderingsloven er der krav om, at miljøvurderingen skal baseres på den sandsynlige væsentlige indvirkning inden for et bredt miljøbegreb, der omfatter følgende faktorer:

- biologisk mangfoldighed, flora og fauna
- befolkningen
- materielle goder
- menneskers sundhed
- jordbund og jordarealer
- vand
- luft
- klimatiske faktorer
- landskab
- kulturarv, herunder kirker og deres omgivelser, samt arkitektonisk og arkæologisk kulturarv
- større menneskeskabte katastroferisici og ulykker
- ressourceeffektivitet samt
- det indbyrdes forhold mellem disse faktorer

Afgrænsningen er baseret på miljøscreeningen og høring af berørte myndigheder, parter og offentligheden. Afgrænsningen lægger til grund for de miljøkonsekvensvurderinger, som skal udføres som grundlag for den endelige tilladelse til projektet. Afgrænsningen redegør for niveauet for vurderingen af de enkelte miljøparametre herunder datagrundlag og metode. I vurderingen af projektets indvirkning på nedenstående miljøparametre skal der i vurderingen tages højde for hyppighed og varighed.

Der er tale om en afgrænsning både i forhold til miljørapport af plangrundlaget og en miljøkonsekvensrapport af projektet, idet det er aftalt, at disse udarbejdes som en samlet vurdering.

Miljøfaktor	Beskrivelse, vurdering og databehov
Befolkning, levevilkår og materielle goder <i>Offentlige servicefunktioner (tekniske forsyninger, kollektiv trafik, institutioner mv)</i> <i>Erhvervsliv (produktionserhverv, detailhandel, andet)</i> <i>Trafikale konsekvenser (afvikling og sikkerhed)</i> <i>Ejendomsforhold</i> <i>Evt. andet</i>	Anlægs-/demonteringsfase Etablering af solcelleanlægget medfører øget tung trafik med levering af materialer i anlægsfasen. Der er tale om 10-20 lastbiler pr. dag i en tidsbegrænset periode, og det vurderes, at påvirkningen kan være væsentlig. Projektets indvirkning på trafikale forhold og adgangsveje skal vurderes i miljøkonsekvensrapporten. Det vurderes, at der ikke vil være væsentlig påvirkning på offentlige servicefunktioner, erhvervsliv eller ejendomsforhold. Befolkning, levevilkår og materielle goder i anlægsfasen vurderes derfor ikke yderligere i miljøkonsekvensrapporten. Driftsfase Solcelleanlæggets drift overvåges overvejende digitalt, og der forventes ikke øget trafik i driftsfasen. Der vil være kørsel til området i forbindelse med lejlighedsvist vedligeholdelsesarbejde mv., hvilket ikke vil medføre en trafikal belastning i området. Det vurderes, at der ikke vil være væsentlig påvirkning på offentlige servicefunktioner, erhvervsliv eller ejendomsforhold.

Miljøfaktor	Beskrivelse, vurdering og databehov
	<p>I forhold til jernbanens drift vurderes der ikke at være risiko for refleksionsgener, da der anvendes paneler med lavrefleksionsoverflade, som bl.a. har været anvendt på lufthavnsarealer og langs motorveje. Panelernes antirefleksbehandling gør, at glaspladen er bedre til at sende lyset igennem glasset, i stedet for væk fra glasset. Rammen omkring selve panelet er mørk, for at undgå den mængde refleksion man ellers oplever i paneler med grå eller hvide aluminiumsrammer.</p> <p>Befolkning, levevilkår og materielle goder i driftsfasen vurderes derfor ikke yderligere i miljøkonsekvensrapporten.</p>
<p>Befolkning og menneskers sundhed <i>Rekreative forhold (stier, ophold, sport/fritid)</i> <i>Støj/vibrationer (trafik, virksomhed, bygge- og anlæg, andet)</i> <i>Skygge/vind/støv</i> <i>Evt. andet</i></p>	<p>Anlægs-/demonteringsfase Etablering af solcelleanlægget kan medføre støj, vibrationer og lysgener i området. Påvirkningen vurderes at være væsentlig for de omkringliggende ejendomme, og skal derfor vurderes i miljøkonsekvensrapporten.</p> <p>Anlægsarbejdet forventes ikke at medføre støvgener eller påvirkninger fra skygge eller vind.</p> <p>Demonteringsfasen vurderes at være sammenlignelig med anlægsfasen. Befolkning og menneskers sundhed i anlægsfasen vurderes derfor ikke yderligere.</p> <p>Driftsfase Solcelleanlæggets invertere og transformere vil medføre støj i driftsfasen. Anlægget skal overholde Miljøstyrelsens vejledende grænseværdier for ekstern støj fra virksomheder. For enkeltliggende boliger i det åbne land gælder grænseværdierne 55/45/40 dB for henholdsvis dag/aften/nat.</p> <p>Der etableres en række invertere og substationer spredt inden for solcelleanlægget og i området etableres en transformerstation.</p> <p>Da der erfaringsmæssigt kan forekomme støj fra solcelleanlægget vil dette blive medtaget i miljøvurderingen. Der vil blive vurderet i forhold til overholdelse af de vejledende støjgrænseværdier samt hvorvidt der kan forekomme lavfrekvent støj og vibrationer fra anlægget.</p> <p>Der vil desuden blive vurderet om støj for anlægget kan forplante sig i landskabet og om støjen fra anlægget vil forøge støjen fra jernbanen. Der vil også blive vurderet på om støj fra jernbanen vil blive forstærket, når den rammer solcellepanelerne.</p>

Miljøfaktor	Beskrivelse, vurdering og databehov
	<p>For at mindske risikoen for refleksioner, vil der blive anvendt paneler med antirefleksoverflade. En stor del af anlægget omkranses af afskærmende beplantning, som også (på sigt) skærmer for refleksioner. Det vurderes derfor, at refleksioner ikke vil medføre en væsentlig påvirkning på omgivelserne.</p> <p>El-anlæg giver anledning til magnetfelter. Magnetfelternes effekt reduceres væsentligt ved nedgravning af kabler og sikkerhedsafstande til transformere. Uden for hegnet, hvor offentligheden har adgang, er magnetfelterne meget små. Det vurderes derfor, at magnetfelter ikke vil medføre en væsentlig påvirkning.</p> <p>Magnetfelter og refleksioner vurderes derfor ikke yderligere i miljøkonsekvensrapporten.</p> <p>Umiddelbart sydøst for plan- og projektområdet er der et erhvervsområde, der ikke berøres af anlægget. Plan- og projektområdet anvendes i dag til landbrugsformål uden eksisterende rekreative faciliteter.</p> <p>Med etablering af ny offentlig tilgængelig sti og grønne arealer samt tilhørende p-plads vurderes projektet at medføre væsentlig positiv påvirkning på rekreative forhold i området.</p> <p>Påvirkning på befolkning og menneskers sundhed i driftsfasen for så vidt angår rekreative forhold vil derfor indgå i miljøkonsekvensrapporten.</p>
<p>Befolkning og sikkerhed <i>Ulykkesrisici</i> <i>Naturskabte og menneskeskabte ulykker/katastrofer</i> <i>(giftpåvirkning, brand- og eksplosionsfare, risikovirksomhed, terror)</i> <i>Evt. andet</i></p>	<p>Anlægs-/demonteringsfase Etablering og nedtagning af anlægget forventes ikke at medføre en væsentlig risiko for ulykker/katastrofer.</p> <p>Befolkning og sikkerhed vurderes ikke yderligere i anlægs- og demonteringsfasen.</p> <p>Driftsfase Solpaneler er normalt ikke klassificeret i brandmodstand som byggematerialer. Der er ingen krav til anlægget udover en CE-godkendelse.</p> <p>Drift af anlægget forventes ikke at medføre en væsentlig øget risiko for ulykker/katastrofer. Transformerne er forsynet med føler og alarm i forhold til oliespild. Risikoen for oliespild vurderes at være minimal.</p> <p>Da der er risiko for brand i forhold til transformere skal det beskrives i miljøkonsekvensrapporten, hvordan det sikres, at beredskabet har optimale ar-</p>

Miljøfaktor	Beskrivelse, vurdering og databehov
	<p>bejdsbetingelser i forhold til adgangsveje, adgang til slukningsvand og afbrydelse af strømmen i tilfælde af brand. Derudover skal det beskrives, hvordan slukningsvand håndteres fx muligheden for inddæmning.</p> <p>Tør vegetation under solcellerne vil kunne være brandnærende samt medvirke til at sprede en eventuel brand. Det skal beskrives i miljøkonsekvensrapporten, hvilke brandforebyggende tiltag, der påtænkes.</p> <p>Befolkning og sikkerhed skal vurderes i miljøkonsekvensrapporten.</p>
<p>Klima, luft og ressourcer <i>Forbrug af råstoffer og vand</i> <i>Energiforbrug og ressourceeffektivitet</i> <i>Emission (CO₂, partikler mv.)</i> <i>Affaldsproduktion</i> <i>Klimatilpasning (oversvømmelsesrisiko)</i> <i>Evt. andet</i></p>	<p>Anlægs-/demonteringsfase Der vil ikke være en væsentlig påvirkning på energiforbrug eller ressourceproduktion under anlægsfasen. Der forventes ikke at være væsentlig affaldsproduktion.</p> <p>Demonteringsfasen vurderes at være sammenlignelig med anlægsfasen.</p> <p>Klima, luft og ressourcer i anlægsfasen vurderes derfor ikke yderligere i miljøkonsekvensrapporten.</p> <p>Driftsfase Solcelleanlægget forventes at have en positiv påvirkning på energiforbruget og ressourceeffektiviteten. Anlægget vil producere grøn elektricitet med en strømproduktion på 50.400 MWh/år svarende til elforbruget for 12.600 husholdninger. Anlægget tilsluttes det øvrige elforsyningsnet og vil dermed bidrage til en reduktion i udledningen af CO₂ mm. til atmosfæren, hvilket bør indgå i miljøkonsekvensrapporten.</p> <p>Solcelleanlæggets levetid er minimum 30 år. Baseret på oplysninger fra solcellebranchen og Energistyrelsen vurderes det, at solcelleanlæg typisk vil have en energitilbagebetalingstid på 2-3 år afhængig af konfiguration og lokalitet.</p>
<p>Natur <i>Naturområder (Natura 2000, § 3, fredskov)</i> <i>Bilag IV-arter</i> <i>Planlagt natur Grønt Danmarkskort, økologiske forbindelser)</i> <i>Biologisk mangfoldighed Flora og fauna</i> <i>Evt. andet</i></p>	<p>Anlægs-/demonteringsfase Der er en mindre § 3-beskyttet sø inden for plan- og projektområdet, og desuden grænser området også op til en § 3-beskyttet sø, samt en § 3-beskyttet mose, som potentielt kan blive påvirket i forbindelse med etablering af solcelleanlægget.</p> <p>Der er ikke registreret fredede eller beskyttede dyre- og plantearter i området. Det kan dog ikke udelukkes, at der er arter i området, som kan blive påvirket i forbindelse med anlægsarbejdet.</p> <p>Hovedparten af den sydvestlige del af plan- og projektområdet berører en potential økologisk forbindelse og grænser op til en økologisk forbindelse.</p>

Miljøfaktor	Beskrivelse, vurdering og databehov
	<p>Demonteringsfasen vurderes at være sammenlignelig med anlægsfasen.</p> <p>Natur og arter i anlægsfasen vurderes derfor nærmere i miljøvurderingen.</p> <p>Driftsfase</p> <p>Plan- og projektområdet er beliggende ca. 4,3 km og 7,8 km fra de to nærmeste Natura 2000-områder. Det nærmeste Natura 2000-område ligger 4,3 km sydvest for plan- og projektområdet og er nr. 91 "Kongeå" (Habitatområde nr. H80). Det andet Natura 2000-område ligger 7,8 km sydøst for plan- og projektområdet og er Natura 2000-område nr. 226 "Svanemose" (Fuglebeskyttelsesområde nr. H250).</p> <p>Der sker ikke udledninger eller emissioner fra anlægget, som kan påvirke Natura 2000-området, og på grund af afstanden og anlæggets karakter vurderes det usandsynligt, at der kan ske påvirkning af arter på udpegningsgrundlaget. Natura 2000 vurderes derfor ikke yderligere i miljøkonsekvensrapporten.</p> <p>Der findes en mindre § 3-beskyttet sø inden for plan- og projektområdet, som vil blive bevaret og flere tilgrænsende § 3-arealer. Der vil blive holdt en respektafstand til søerne, men det kan ikke udelukkes, at tilstanden kan blive påvirket, når solcelleanlægget er etableret.</p> <p>Det bør ligeledes undersøges, om der i læhegn i området findes yngle- eller rasteområder for bilag IV-arter.</p> <p>Der er ikke registreret fredede eller beskyttede dyre- og plantearter i området. Det kan dog ikke udelukkes, at der er arter i området, som kan blive påvirket. Det kan ikke udelukkes, at anlægget kan påvirke større dyrs bevægelighed i området, og derfor bør behovet for indarbejdelse af faunapassager gennem området vurderes i miljøkonsekvensrapporten.</p> <p>Natur og arter i driftsfasen vurderes derfor nærmere i miljøkonsekvensrapporten.</p>
<p>Jord <i>Jordarealer (arealforbrug/anvendelse)</i> <i>Jordforurening (eksisterende / risiko for ny)</i> <i>Evt. andet</i></p>	<p>Anlægs-/demonteringsfase</p> <p>Med etablering af solcelleanlægget ophører den hidtidige landbrugsdrift og arealanvendelsen ændres til teknisk anlæg med solcelleanlæg. Den ændrede arealanvendelse omfatter et mindre areal ud af kommunens samlede landbrugsarealer, og vurderes derfor ikke at have væsentlig påvirkning i anlægsfasen.</p>

Miljøfaktor	Beskrivelse, vurdering og databehov
	<p>Driftsfase</p> <p>Plan- og projektområdet ligger i et særligt værdifuldt landbrugsområde. Med etablering af solcelleanlægget udtages et areal på ca. 104 ha af landbrugsdrift. Den ændrede arealanvendelse omfatter et mindre areal set i forhold til kommunens samlede landbrugsarealer og udelukker ikke landbrugsdrift som for eksempel fårehold. Når arealet ikke længere ønskes anvendt til solcelleanlæg, kan det igen overgå til landbrugsmæssig drift. Jordarealer vurderes derfor ikke nærmere.</p> <p>Der er ikke registreret jordforurening inden for plan- og projektområdet, og der forventes ikke at være behov for tilladelser i henhold til jordforureningsloven.</p>
<p>Vand <i>Grundvand Hav, vandløb, og søer (udledning af spildevand eller overfladevand) Evt. andet</i></p>	<p>Anlægs-/demonteringsfase</p> <p>Plan- og projektområdet ligger inden for OD og en mindre del af området berører OSD, men ligger uden for NFI, samt indvindingsoplande.</p> <p>Der kan være behov for midlertidig grundvandssænkning ved teknikområdet i anlægsfasen, der bør belyses i miljøkonsekvensrapporten.</p> <p>Samlet set forventes anlæg- og demonteringsfasen ikke at have en påvirkning på grundvand.</p> <p>Driftsfase</p> <p>Drift af solcelleanlægget forventes at have en positiv påvirkning på grundvandet, da arealerne tages ud af intensiv landbrugsdrift og ikke gødskes eller sprøjtes under drift af solcelleanlægget.</p> <p>Substationerne indeholder olie, men er hermetisk lukkede og skal ikke påfyldes i stationernes levetid. Under transformerstationen er der installeret et olieopsamlingskar således, at olie opsamles ved evt. lækage.</p> <p>På baggrund af de grundvandsinteresser inden for og i nærheden af området, vurderes anlæggets påvirkning på grundvandet i driftsfasen nærmere i miljøkonsekvensrapporten.</p> <p>Overfladevand nedsiver på terræn.</p> <p>Inden for plan- og projektområdet berører mindre dele oversvømmelsestruede arealer. Da solcellepaneler er hævet over terræn og transformere placeres på sokler i lavninger, er projektet ikke sårbart over for oversvømmelser, og emnet vurderes derfor ikke yderligere i miljøkonsekvensrapporten.</p> <p>Der er en mindre § 3-beskyttet sø inden for og lige uden for plan- og projektområdet.</p>

Miljøfaktor	Beskrivelse, vurdering og databehov
<p>Kulturarv <i>Arkæologiske fund</i> <i>Beskyttede diger</i> <i>Fredede fortidsminder</i> <i>Arkitektonisk kulturarv (fredede og bevaringsværdige bygninger)</i> <i>Kulturmiljøområder (KP)</i> <i>Kirkeindsigtsområder (KP)</i> <i>Evt. andet</i></p>	<p>Anlægs-/demonteringsfase Der udføres kun gravearbejde inden for en begrænset del af plan- og projektområdet, men her kan der være arkæologiske interesser.</p> <p>Demonteringsfasen vurderes at være sammenlignelig med anlægsfasen.</p> <p>Hovedparten af plan- og projektområdet berører et kulturarvsareal, hvor der er mulighed for at støde på arkæologiske fund. Derfor skal kulturarv vurderes i miljøkonsekvensrapporten.</p> <p>Driftsfase I plan- og projektområdet er der registreret et beskyttet dige. Ifølge museumslovens § 29 må digets tilstand ikke ændres.</p> <p>Der holdes en respektafstand til de beskyttede diger, så digernes tilstand ikke ændres. Det kan dog ikke udelukkes, at solcelleanlægget med beplantningsbælter vil ændre digernes landskabelige værdi, hvilket vil blive undersøgt i sammenhæng med landskabsvurderingerne i miljøkonsekvensrapporten.</p> <p>Plan- og projektområdet berører ingen udpegninger til værdifulde kulturmiljøer eller områder med kulturhistoriske interesser, herunder kirkeindsigtsområder. Der er ingen bygninger inden for området.</p> <p>Det vurderes, at der kun vil ske en ubetydelig påvirkning af kulturarvsinteresser, og emnet vurderes derfor ikke i yderligere i miljøkonsekvensrapporten.</p>
<p>Landskab og visuelle forhold <i>Værdifulde landskaber</i> <i>Visuelle forhold (landskab, arkitektur, bymiljø, terræn, beplantning mv.)</i> <i>Evt. andet</i></p>	<p>Anlægs-/demonteringsfase Der kan være en visuel påvirkning på omgivelserne i forbindelse med anlægs- og demonteringsarbejdet. Påvirkningen vurderes at være lille, da både anlægs- og demonteringsarbejdet sker inden for en begrænset tidsperiode. De landskabelige og visuelle forhold i anlægs- og demonteringsfasen vurderes derfor ikke yderligere i miljøkonsekvensrapporten.</p> <p>Driftsfase Plan- og projektområdet ligger ikke inden for kommuneplanens landskabs- og kulturmiljøudpegninger, men den vestlige del af området ligger inden for skovbyggelinje. Der berøres ikke andre af naturbeskyttelseslovens bygge- og beskyttelseslinjer.</p> <p>Solcelleanlægget kan på grund af sin størrelse og udstrækning have en visuel og landskabelig påvirkning, der bør vurderes nærmere i miljøkonsekvensrapporten.</p>

Miljøfaktor	Beskrivelse, vurdering og databehov
Miljøpåvirkningens karakter <i>Anlægsperiode og driftsperiode (Sandsynlighed, varighed, hyppighed, reversibilitet)</i>	Anlægs-/demonteringsfase De ovennævnte forventede miljøpåvirkninger forventes at være sandsynlige, men midlertidige i anlægsfasens varighed. Demonteringsfasen vurderes at være sammenlignelig med anlægsfasen. Driftsfase Ovennævnte forventede miljøpåvirkninger af plan og projekt anses som sandsynlige, varige og reversible – dog med forbehold for nærmere konkretisering af projekt og plan og de nærmere miljøvurderinger.
Miljøpåvirkningens karakter <i>Kompleksitet (indbyrdes forhold mellem miljøfaktorer samt kumulative effekter)</i> <i>Grænseoverskridende karakter</i> <i>Evt. andet</i>	De anførte miljøpåvirkninger har en lokal karakter, der holder sig inden for plan- og projektområdets afgrænsning med undtagelse af støj og de landskabelige og visuelle forhold, som inddrager de nærliggende omgivelser. Der er kendskab til kommende projekter for andre tekniske anlæg i området, der i samspil med projektets miljøpåvirkninger vil betyde, at påvirkningerne forstærkes. Desuden er der kumulative effekter med eksisterende tekniske anlæg i området. Se afsnittet 'potentiel kumulativ effekt med andre projekter'

OPSUMMERING AF AFGRÆNSNING

Gennemgangen af det ansøgte planforslag og projekt viser, at projekt 'solceller ved Nagbøl' kan have følgende væsentlige indvirkninger på miljøet:

Miljøfaktorer	Vurderingskriterier	Fase	Databehov
Natur, fauna og beskyttede arter	§ 3-beskyttede arealer Skov herunder fredskov Fredede og beskyttede arter Dyrelivet herunder vildtet Potentielle økologiske forbindelser.	Anlægs- og driftsfase	Naturundersøgelse af § 3-beskyttede arealer og i forhold til fredede og beskyttede arter samt dyrs bevægelighed. Kvalitativ vurdering.
Landskab, kulturmiljø og visuelle forhold	Visuelle konsekvenser for omgivelserne. Kulturarv, fortidsminder herunder beskyttet sten- og jorddige. Skovbyggelinje.	Anlægs- og driftsfase	Visualiseringer. Landskabsanalyse. Kvalitative vurderinger.
Klima	Omstilling af elproduktionen til grøn elektricitet.	Driftsfase	Kvantitativ vurdering af sparet CO ₂ mv.

Miljøfaktorer	Vurderingskriterier	Fase	Databehov
Grundvand	Drikkevandsinteresser (OD og OSD). Grundvandets kvalitet.	Anlægs- og driftsfase	Eksisterende data om grundvandsforhold og anlæggets enheder. Kvalitative og kvantitative vurderinger.
Menneskers sundhed	Rekreative forhold Støj herunder lavfrekvent støj og infrastøj, støjens udbredelse/forplantning i området og den mulige forøgelse af eksisterende støj fra f.eks. jernbanen. Vibrationer	Anlægs- og driftsfase	Kvalitative vurderinger. Støjberegninger og kvalitative vurderinger
Befolkning, levevilkår og materielle goder	Trafikale forhold og adgangsveje	Anlægs- og driftsfase	Kvalitativ vurdering
Befolkning og sikkerhed	Brand og beredskab	Driftsfase	Kvalitativ vurdering

POTENTIEL KUMULATIV EFFEKT MED ANDRE PROJEKTER

I det omfang, der er andre kendte projekter eller aktiviteter, som kan bidrage til kumulative effekter i sammenhæng med solcelleprojektet ved Nagbøl skal dette også indgå i vurderingen. I miljøkonsekvensrapporten behandles kumulative effekter i forbindelse med hvert enkelt emne, således at de indgår i vurderingen af de emner, hvor det er relevant.

Der er i et andet projekt søgt om realisering af et større solcelleanlæg på ca. 513 ha i Vejen og Kolding Kommuner. Solcelleanlægget ligger ved Andst vest for projektområdet ved Nagbøl. Der kan derfor forekomme kumulative effekter ved samtidig realisering af begge solcelleparker, hvilket bør vurderes i miljøkonsekvensrapporten. Det vurderes at være relevant i forhold til:

- Visuelle og landskabelige forhold
- Natur, flora og fauna
- Befolkningens sundhed herunder støj
- Klima- og luft (CO₂-besparelse mv.)

Opførelse af solcelleparken vil derudover have kumulative visuelle og landskabelige virkninger i sammenhæng med de to eksisterende vindmøller i plan- og projektområdet samt den nærliggende jernbane umiddelbart nord for projektområdet, hvilket vil indgå i miljøkonsekvensrapporten.

Det kan desuden ikke udelukkes, at der er kumulative virkninger i sammenhæng med de eksisterende vindmøller og den nærliggende jernbane i forhold til støj. Dette vurderes ligeledes nærmere i miljøkonsekvensrapporten.

BILAG

Bilag 1: Oversigt over indkomne idéer og forslag til projekt 'Solceller ved Nagbøl'

Bilag 2: Uddybende udtalelse vedr. trafikale forhold

.

Bilag 1: Oversigt over hørings svar indkommet i perioden fra den 27/9 – 25/10 2023

Nr.	Afsender	Resumé af hørings svar	Miljøvurderingsmyndighedens kommentarer
1.	Skovejer, Nagbøl Skov	<ul style="list-style-type: none"> - Hvor tæt kommer solcelleparken på skoven? - Hvordan forholder I jer til 300 meter skovbyggelinje? - Er vildtpassagen mellem mose og skov bred nok også hvis der bliver sat hegn op? - Det er et problem at støj vil kunne påvirke områdets dyreliv. - Skoven/dyrene bliver isoleret, når der også kommer solcellepark på den anden side. - Hvordan med affald og skraldespande på rasteplassen ved Kotrappegyden? - Kotrappegyden er en privat vej. Hvad er planen for vedligehold? 	<p>Projektets indvirkning på skov herunder selve skovbyggelinjen indgår i afgrænsningsnotatet.</p> <p>Projektets indvirkning på dyrelivet herunder vildtet indgår i afgrænsningsnotatet.</p> <p>De rekreative forhold er medtaget i afgrænsningsnotatet.</p> <p>Projektets indvirkning på trafikale forhold og adgangsveje indgår i afgrænsningsnotatet.</p> <p>Det indkomne hørings svar giver ikke anledning til yderligere tilføjelser eller præciseringer i afgrænsningsnotatet.</p>
2.	Gammelgårdsvej 9	<ul style="list-style-type: none"> - Hvordan bliver dyrelivets vilkår, når der kommer solcellepark på flere sider af skoven? - Der er en stor bestand af rådyr, en begyndende bestand af dådyr samt strejfende kronstyr. - Hvad er størrelsen og antallet af vildtpassager? - Dur det uden trådhegn om solcellerne? - Bekymret for færdsel og affaldshåndtering på den private vej Kotrappegyden. - Folk vil køre ind ad vejen og ende blindt hos nr. 9 eller nr. 10. - P-pladser skal håndteres på eget areal uden at genere andre borgere. 	<p>Projektets indvirkning på dyrelivet herunder vildtet indgår i afgrænsningsnotatet. I miljøkonsekvensrapporten vil et scenarie med et opsat trådhegn og et scenarie uden opsat trådhegn blive belyst.</p> <p>De rekreative forhold er medtaget i afgrænsningsnotatet.</p> <p>Projektets indvirkning på trafikale forhold og adgangsveje indgår i afgrænsningsnotatet.</p> <p>Det indkomne hørings svar giver ikke anledning til yderligere tilføjelser eller præciseringer i afgrænsningsnotatet.</p>
3.	Alle borgere i nærområdet Dolleruphøj og Nagbøl samt borgere på Dollerup Torp, Dollerup Eng sø og Nagbølvej. (Formulering fra hørings svar – ingen yderligere definition eller underkrifter).	<ul style="list-style-type: none"> - På borgermødet d. 10. okt. i Lunderskov Hallen var der ikke tilstrækkelig information og for lidt tid til at svare på spørgsmåle. - Er det nødvendigt for Kolding Kommune at etablere solceller i Nagbøl for at opnå kvoten? - Stor bekymring for lavfrekvent støj og forplantningen af lyd i sandjord. - Stor bekymring for at anlægget vil stje mere end Miljøstyrelsens vejledende minimumskrav. Kommune skal reagere på klager efter anlægget er taget i drift. - Der skal tages hensyn til levende hegn, fortidsminder og kirkestier. - Der ønskes en mere fyldestgørende redegørelse for kompensationer fra Jysk Energi, stat og kommune. - Har kommunen taget hensyn til værdiforringelser af de enkelte ejendomme? - Er der mulighed for at flytte anlægget yderligere væk fra tættere bebyggelse? - Der skal stilles krav til entreprenøren. Hvis der stjeles skal de berørte kompenseres. 	<p>Projektets indvirkning på støj herunder lavfrekvent støj indgår i afgrænsningsnotatet. Ligeledes belyses støjs udbredelse/forplantning i området.</p> <p>Projektets indvirkning på fortidsminder indgår i afgrænsningsnotatet.</p> <p>Projektets indvirkning på de landskabelige forhold indgår desuden også i afgrænsningsnotatet.</p> <p>Kompensationsordninger og værdiforringelse af ejendomme indgår ikke i miljøkonsekvensvurderingen jf. miljøvurderingsloven.</p> <p>I miljøkonsekvensvurderingen er det det ansøgte projekt, der vurderes konsekvenserne af. Der kan dog forekomme mindre tilretninger i forbindelse med konsekvensvurderingen og selve detailplanlægningen af solcelleparken.</p> <p>Det indkomne hørings svar har givet anledning til at projektets indvirkning på støj er blevet præciseret yderligere i afgrænsningsnotatet.</p>

		<ul style="list-style-type: none"> - Hvordan vil kommunen sikre, at der anvendes lokal arbejdskraft som Jysk Energi lover? - Der anbefales en folkeafstemning om solcelleparken som i Tønder Kommune. 	<p>Derudover har høringssvaret ikke givet anledning til yderligere tilføjelser eller præciseringer i afgrænsningsnotatet.</p>
4.	Dollerup Høj 11	<ul style="list-style-type: none"> - Modstand pga. nærhed til boliger på Dollerup Høj. - Området omkring Dollerup Høj sø er fredet pga. fuglelivet. - Husene vil lide et værditab. - Hvad er støjniveauet for solcelleparken? - For højt støjniveau giver stress. 	<p>Projektets indvirkning på fredede dyrearter og beskyttet natur indgår i afgrænsningsnotatet.</p> <p>Projektets indvirkning på støj herunder lavfrekvent støj indgår i afgrænsningsnotatet.</p> <p>Værdiforringelse af ejendomme indgår ikke i miljøkonsekvensvurderingen jf. miljøvurderingsloven.</p> <p>Det indkomne høringssvar har givet anledning til at projektets indvirkning på støj er blevet præciseret yderligere i afgrænsningsnotatet.</p> <p>Derudover har høringssvaret ikke givet anledning til yderligere tilføjelser eller præciseringer i afgrænsningsnotatet.</p>
5.	Nagbøl Kirkevej 10, 12 og 14	<ul style="list-style-type: none"> - Den primære bekymring er støj fra anlægget. - Støjudmåling kan først foretages efter anlægget er opsat. Kan der ikke laves en simuleret måling af støjen? - Bekymring for lavfrekvent støj og at sandjord overfører støj næsten uden tab. - Værdiforringelser af husene og risiko for at blive stavnsbundet. - Kommunen skal stille krav om bedst tænkelige støjdemper. Miljøstyrelsens grænseværdier giver ingen garanti. - Et naturskønt område bliver ødelagt. - Bekymring for at skovbyggelinjen ikke overholdes. Skoven pakkes ind i solceller og der tages ikke hensyn til skoven som levested - Der vil gå lang tid før beplantningen når en brugbar højde særligt med de niveauforskelle der er på arealet. - Usikkerhed om hegning. Visse trætyper kan være til stor fare for dyrene. - Det skal sættes penge af til at reetablere området som skov, når anlægget pilles ned. - Der skal tages hensyn til levende hegn, fortidsminder og kirkestier. - Der skal stilles krav til entreprenøren i forhold til støj og arbejdstider. 	<p>Projektets indvirkning på støj herunder lavfrekvent støj indgår i afgrænsningsnotatet. Ligeledes belyses støjs udbredelse/forplantning i området.</p> <p>Værdiforringelse af ejendomme indgår ikke i miljøkonsekvensvurderingen jf. miljøvurderingsloven.</p> <p>Projektets indvirkning på de landskabelige forhold indgår desuden også i afgrænsningsnotatet.</p> <p>Projektets indvirkning på skov herunder selve skovbyggelinjen indgår i afgrænsningsnotatet. Projektets indvirkning på dyrelivet herunder vildtet indgår i afgrænsningsnotatet. I miljø-konsekvensrapporten vil et scenarie med et opsat trådhegn og et scenarie uden opsat trådhegn blive belyst.</p> <p>Projektets indvirkning på fortidsminder indgår i afgrænsningsnotatet.</p> <p>Det indkomne høringssvar har givet anledning til at projektets indvirkning på støj er blevet præciseret yderligere i afgrænsningsnotatet.</p> <p>Derudover har høringssvaret ikke givet anledning til yderligere tilføjelser eller præciseringer i afgrænsningsnotatet.</p>
6.	Alexandersvej 8	<ul style="list-style-type: none"> - Der er ikke taget hensyn til, at solcelleanlægget placeres på en relativt kuperet og skrånende grund, så det bliver synligt på stor afstand og beplantningsbælter får begrænset effekt. - Biodiversitet er ingen selvfølge i solcelleanlæg. Bliver der gjort tiltag for at hjælpe biodiversiteten på vej? Retningslinjer for driften, f.eks. sprøjtegifte? - Kan kommunen stille krav til det samlede CO2-regnskab for de solceller der opstilles? 	<p>Projektets indvirkning på de landskabelige forhold indgår i afgrænsningsnotatet.</p> <p>Projektets indvirkning på biodiversiteten indgår også i afgrænsningsnotatet. Der vil desuden blive stillet vilkår til driften af området, da denne skal foregå uden sprøjtemidler.</p> <p>Projektets indvirkning på klimaet herunder udledningen af CO₂ vil indgå i afgrænsningsnotatet.</p>

			Det indkomne høringssvar giver ikke anledning til yderligere tilføjelser eller præciseringer i afgrænsningsnotatet.
7.	Egevænget 14	<p>Lemfærdig behandling af støjproblematikken</p> <ul style="list-style-type: none"> - Støjkravet lever ikke op til Miljøstyrelsen vejledning nr. 5/1984, Ekstern støj fra virksomheder. - Uambitiøst at kommunen ikke stiller strengere støjkrav baseret på bedst tilgængelige teknologi. - Strengere støjkrav for boligområder end i landzone. - Det fremgår af støjvejledningen, at hvis det i en konkret sag er muligt at overholde lavere grænseværdier bør disse anvendes ved fastsættelse af støjgrænser. - Lavfrekvent lyd er ikke behandlet. Det bør tages alvorligt og undersøges om metoder til vurdering af lavfrekvent støj, f.eks. som principperne fra lavfrekvent støj fra vindmøller. <p>Kommunen bør som minimum redegøre for følgende:</p> <ul style="list-style-type: none"> - I hvilke zonekategorier ligger de berørte boliger placeret? - Hvilke støjgrænser er kommunen ifølge lovgivningen forpligtet til at kræve overholdt i hver af disse zoner? - Hvilke strengere støjgrænser har kommunen derudover råderum til at kræve overholdt uden at komme i strid med lovgivningen? - Hvilke støjniveauer kan et solcelleanlæg komme ned på, hvis gældende Best Available Technology (BAT) for støjreduktion fra solcelleanlæg anvendes? - Hvilke krav vil Kolding Kommune opstille under hensyntagen til de 4 ovenstående punkter, og hvordan vil kommunen sikre, at kravene overholdes? 	<p>Projektets indvirkning på støj herunder lavfrekvent støj indgår i afgrænsningsnotatet. Ligeledes belyses støjs udbredelse/forplantning i området.</p> <p>Det indkomne høringssvar har givet anledning til at projektets indvirkning på støj er blevet præciseret yderligere i afgrænsningsnotatet.</p> <p>Derudover har høringssvaret ikke givet anledning til yderligere tilføjelser eller præciseringer i afgrænsningsnotatet.</p>
8.	Nagbølvej 49	<ul style="list-style-type: none"> - Der mangler en redegørelse for adgangsvejen til parken. - Hvordan skal tilkørselsforholdene være ved anlæg, drift og tilsyn med anlægget? Jeg ønsker ikke, at der skal være adgangsvej til parken via den private vej, der går ind til min matrikel. - Jeg ønsker desuden ikke, at der anlægges en Energisti på min adgangsvej. Energistien ses på kortet om indretning af parken side 4. <p>Der er desuden nogle bemærkninger til udviklingsmuligheden for Moveero, hvilket behandles i en sideløbende plansag.</p>	<p>Projektets indvirkning på trafikale forhold og adgangsveje indgår i afgrænsningsnotatet.</p> <p>Det indkomne høringssvar giver ikke anledning til yderligere tilføjelser eller præciseringer i afgrænsningsnotatet.</p>
9.	Nagbølvej 66	<p>Protest mod solcelleforlaget i Nagbøl</p> <ul style="list-style-type: none"> - Skæmmende og negativt for oplevelsen ved at færdes i naturen. - En lille landsby som Nagbøl skal ikke forstyrres med det støjniveau, der vil komme. 	<p>Projektets indvirkning på de landskabelige forhold indgår i afgrænsningsnotatet.</p> <p>Projektets indvirkning på støj herunder lavfrekvent støj indgår i afgrænsningsnotatet. Ligeledes belyses støjs udbredelse/forplantning i området.</p>

		<ul style="list-style-type: none"> - Er beslutningen om et solcelleanlæg reelt taget og vil der finde en afstemning sted? 	<p>Det indkomne høringssvar har givet anledning til at projektets indvirkning på støj er blevet præciseret yderligere i afgrænsningsnotatet.</p> <p>Derudover har høringssvaret ikke givet anledning til yderligere tilføjelser eller præciseringer i afgrænsningsnotatet.</p>
10.	V/Buen 6 og Nagbølvej 91	<ul style="list-style-type: none"> - Der er stor risiko for støj fra dette projekt. - Invertere giver højfrekvent støj og transformerstationer lavfrekvent støj. Det bliver værre med årene især pga. varme. - Prøv at besøge anlægget ved Vandel, der støjer reet meget. - Inverterne skal være i støjisolerede (højfrekvent) containere med klimaanlæg. Samme procedure for alt andet udstyr, der kan give frekvens støj. - Jeg undrer mig over, at der ingen beplantningsbælte er i det nordøstlige hjørne mod Nagbølvej 91. 	<p>Projektets indvirkning på støj herunder lavfrekvent støj indgår i afgrænsningsnotatet. Ligeledes belyses støjs udbredelse/forplantning i området.</p> <p>Projektets indvirkning på de landskabelige forhold indgår i afgrænsningsnotatet.</p> <p>Det indkomne høringssvar har givet anledning til at projektets indvirkning på støj er blevet præciseret yderligere i afgrænsningsnotatet.</p> <p>Derudover har høringssvaret ikke givet anledning til yderligere tilføjelser eller præciseringer i afgrænsningsnotatet.</p>
11.	Sortebjergvej 19	<ul style="list-style-type: none"> - Projektets udformning med stativer solcellepaneler og bygninger vil medføre en betydelig visuel forringelse og forstyrrelse i landskabet uden afskærmende beplantning langs med banestrækningen. - At der vil være afskærmende beplantningsbælter langs plan- og projektområdets afgrænsning fremgår af miljøkonsekvensrapporten fra COWI og er bekræftet af Jysk Energi ved et følgegruppemøde 21.09.2022 og af Kolding Kommune ved følgegruppemøde 19.12.2022. - Vi forventer derfor, at der også etableres en randbeplantning langs jernbanen. 	<p>Projektets indvirkning på de landskabelige forhold indgår i afgrænsningsnotatet.</p> <p>Det indkomne høringssvar giver ikke anledning til yderligere tilføjelser eller præciseringer i afgrænsningsnotatet.</p>
12.	Udsigten 3	<ul style="list-style-type: none"> - Det fremgår af ansøgningsmaterialet, at "der vil blive etableret et læhegn af mindst 5 meter bredde og 5 meter høj, som visuelt afskærmer anlægget mod omgivelserne og naboer". - For at mindske den visuelle påvirkning på landskabet bør der etableres læhegn hele vejen rundt om projektområdet, så der også etableres læhegn langs med jernbanen. 	<p>Projektets indvirkning på de landskabelige forhold indgår i afgrænsningsnotatet.</p> <p>Det indkomne høringssvar giver ikke anledning til yderligere tilføjelser eller præciseringer i afgrænsningsnotatet.</p>
13.	Udsigten 5	<ul style="list-style-type: none"> - Bekymret over solcellepark over et ekstremt stort område som vil være belastet både visuelt og støjmæssigt. - Man kan jo rykke det 2 km mod vest, så man ikke generer så mange boligejere. - Man skal ikke gøre Lunderskov og Nagbøl til mindre attraktive steder at bo med den ny mega solcellepark. 	<p>Projektets indvirkning på støj herunder lavfrekvent støj indgår i afgrænsningsnotatet. Ligeledes belyses støjs udbredelse/forplantning i området.</p> <p>Projektets indvirkning på de landskabelige forhold indgår i afgrænsningsnotatet.</p> <p>I miljøkonsekvensvurderingen er det det ansøgte projekt, der vurderes konsekvenserne af. Der kan dog forekomme mindre tilretninger i forbindelse med konsekvensvurderingen og selve detailplanlægningen af solcelleparken.</p>

			<p>Det indkomne høringssvar har givet anledning til at projektets indvirkning på støj er blevet præciseret yderligere i afgrænsningsnotatet.</p> <p>Derudover har høringssvaret ikke givet anledning til yderligere tilføjelser eller præciseringer i afgrænsningsnotatet.</p>
14.	Heidi Nielsen	- Det er nok med Better Energy's projekt i Vejen Kommune. Nej tak til endnu et projekt ved Nagbøl.	Det indkomne høringssvar har ikke givet anledning til tilføjelser eller præciseringer i afgrænsningsnotatet.
15.	Mosevangen 29	- Rigtig god idé med solcellepark der og håber også på kæmpe vindmøller.	Det indkomne høringssvar har ikke givet anledning til tilføjelser eller præciseringer i afgrænsningsnotatet.
16.	Claus Ditlev Christensen	- Kan I garantere vi i Dollerup Torp og Dollerup Høj ikke får samme gener som borgerne i Vandel?	Projektets indvirkning på støj herunder lavfrekvent støj indgår i afgrænsningsnotatet. Ligeledes belyses støjs udbredelse/forplantning i området. Det indkomne høringssvar giver ikke anledning til yderligere tilføjelser eller præciseringer i afgrænsningsnotatet.
17.	Vejen Kommune	<p>Det er vigtigt at samtænke de to solenergi-projekter ved Andst og Nagbøl.</p> <ul style="list-style-type: none"> - Ejendommen beliggende i Vejen Kommune nord for projektafgrænsningen, bør tilgodeses med en afskærmende beplantning fra begge lokalplaner. - Man bør overveje at arbejde med en afskærmende beplantning mod banen af hensyn til naboernes og passagerernes oplevelse af det åbne land og skovbrynet. - Af hensyn til det foreslåede naturområde i St. Andst projektet, bør der holdes en afstand til Nagbøl Skov på mindst 50 meter. Dermed kan vildtet passere langs skovbrynet og de presses ikke ud i banen. 	<p>Projektets indvirkning på de landskabelige forhold indgår i afgrænsningsnotatet herunder den kumulative effekt med et andet solcelleprojekt vest for projektområdet.</p> <p>Projektets indvirkning på dyrelivet herunder vildtet indgår i afgrænsningsnotatet.</p> <p>Det indkomne høringssvar har givet anledning til yderligere tilføjelser og præciseringer i afgrænsningsnotatet.</p>
18.	Stiftsøvrigheden	Stiftsøvrigheden har umiddelbart ingen bemærkninger til projektet, men forbeholder sig sin stillingtagen, til der foreligger et konkret planforslag.	Det indkomne høringssvar har ikke givet anledning til tilføjelser eller præciseringer i afgrænsningsnotatet.
19.	Miljøstyrelsen	Miljøstyrelsen har ingen bemærkninger til høringen.	Det indkomne høringssvar har ikke givet anledning til tilføjelser eller præciseringer i afgrænsningsnotatet.
20.	Museum Sønderjylland	<p>Denne arkæologiske udtalelse forholder sig alene til risikoen for at træffe på væsentlige fortidsminder ved anlægsarbejde inden for det ansøgte område.</p> <ul style="list-style-type: none"> - Det er Museets vurdering, at der vil være meget høj risiko for at træffe på væsentlige, jordfaste fortidsminder ved anlægsarbejde inden for det berørte projektområde. 	<p>Projektets indvirkning på fortidsminder indgår i afgrænsningsnotatet.</p> <p>Det indkomne høringssvar giver ikke anledning til yderligere tilføjelser eller præciseringer i afgrænsningsnotatet.</p>
21.	Banedanmark	<p>Banedanmark Planlægning har ingen indvendinger mod at etablere et solcelleanlæg på området.</p> <ul style="list-style-type: none"> - Dog bemærker vi, at banematriklen er meget smal omkring km. 2.480, hvor der kun er fire meter fra spormidte og til skel. Herunder er der kun en meter mellem 	<p>Der vil være opmærksomhed på afstand til kørestrømsanlæg samt højdebegrænsninger ved anlæg af solceller og etablering af beplantningsbælte.</p> <p>Det indkomne høringssvar har ikke givet anledning til tilføjelser eller præciseringer i afgrænsningsnotatet.</p>

		<p>kørestrømmast og skel. Solcelleanlægget bør derfor ikke placeres helt ud til skel på det pågældende sted, da der ellers kan blive pladsbesvær med fornyelse af banen.</p> <ul style="list-style-type: none">- Vi gør derudover også opmærksom på, at der på strækningen Esbjerg-Lunderskov i 2023-2025 udrulles nye signaler, hvorfor solcelleanlægsprojektet skal tage højde for disse arbejder.	
--	--	--	--

Bilag 2: Uddybende udtalelse vedr. trafikale forhold i afgrænsningsnotatet for solcelleprojekt ved Nagbøl af den 22. januar 2024

Bygherre har anmodet om en uddybning af vurderingskriterierne 'trafikale forhold og adgangsveje' under miljøparameteren befolkning, menneskers sundhed og materielle goder.

Baggrunden for medtagelsen af trafikale forhold og adgangsveje er de indkomne høringssvar, da der er flere borgere i området, der henviser til, at der vil ske en øget trafik til området som følge af projektet. Etablering af solcelleanlægget medfører øget tung trafik med levering af materialer i anlægsfasen. Der er tale om 10-20 lastbiler pr. dag i en tidsbegrænset periode.

Sammen med den øvrige tunge trafik i området vil yderligere 10-20 lastbiler pr. dag kunne give en væsentlig påvirkning. Derudover kan anlægsperioden om end den er tidsbegrænset strække sig over en længerevarende periode. Den øgede trafikmængde til området i anlægsfasen skal vurderes kvalitativt i miljøkonsekvensrapporten.

Med etablering af ny offentlig tilgængelig sti og grønne arealer forventes en øget trafik til området i driftsfasen, når der samtidigt etableres en p-plads. De modtagne høringssvar viser en bekymring over den forventede øgede trafik herunder de formodede adgangsveje til området. Den øgede færdsel i driftsfasen og de afledte effekter heraf skal vurderes kvalitativt i miljøkonsekvensrapporten.