



**Kolding  
Kommune**  
en del af trekantområdet

SCREENING OG MILJØVURDERING AF KONKRETE PROJEKTER

**MILJØSCREENING AF PROJEKTET  
'ETABLERING AF SOLCELLEANLÆG – PLATINVEJ 14'**

DEN 31. OKTOBER 2024

KOLDING KOMMUNE

MILJØVURDERINGSTEAM

NYTORV 11

6000 KOLDING

VVM@KOLDING.DK

# MILJØSCREENING

---

Miljøscreeningen er udarbejdet for at undersøge, om der foreligger pligt til at udarbejde en miljøvurdering i forbindelse med projektet 'Etablering af solcelleanlæg – Platinvej 14'.

Miljøscreeningen gennemføres i henhold til Lov om miljøvurdering af planer og programmer og af konkrete projekter (VVM)<sup>1</sup>. Miljøvurderingsloven indeholder kriterier for hvilke konkrete projekter, der kræver udarbejdelse af en miljøkonsekvensrapport jf. bilag 1 og 2 i loven.

For at danne et overblik over, om projektet kan få en væsentlig indvirkning på miljøet, er der foretaget en miljøscreening.

## AFGØRELSE

---

I henhold til lov om miljøvurdering af planer og programmer og af konkrete projekter (VVM) har Kolding Kommune vurderet, at projektet 'Etablering af solcelleanlæg – Platinvej 14' ikke forventes at få væsentlige negative indvirkninger på miljøet.

Kolding Kommune har i forbindelse med screeningen af projektet vurderet, at der ikke skal foretages en miljøkonsekvensvurdering med tilhørende miljøkonsekvensrapport af projektet jf. § 21 i miljøvurderingsloven.

Afgørelsen om ikke at foretage en miljøvurdering med tilhørende miljøkonsekvensrapport annonceres jf. miljøvurderingslovens § 21 og 36 og kan ses på kommunens hjemmeside på [www.kolding.dk/miljoesa-ger](http://www.kolding.dk/miljoesa-ger).

---

<sup>1</sup> Lov nr. 425 af 18. maj 2016 jf. lovbekendtgørelse nr. 4 af 3. januar 2023 om miljøvurdering af planer og programmer og af konkrete projekter.

# KONKLUSION AF SCREENINGEN

---

Screeningen viser, at projektet ikke vil resultere i væsentlige sandsynlige negative indvirkninger på miljøet.

Kolding Kommune har på baggrund af en VVM-screening vurderet, at projektet ikke vil kunne påvirke miljøet væsentligt negativt og derfor ikke er VVM-pligtigt. Afgørelsen er truffet efter § 21 i miljøvurderingsloven<sup>1</sup>.

I afgørelsen er det især lagt vægt på:

- at projektet ikke er placeret i et sårbart område
- at projektet ikke kan påvirke Natura 2000- eller § 3-områder,
- at projektet ikke påvirker bilag IV-arter
- at projektet ikke påvirker grundvandet

Den detaljerede screening fremgår af myndighedsskemaet i bilag 1.

Screeningsafgørelsen er ikke en tilladelse, men alene en afgørelse om, at projektet ikke skal gennemgå en VVM-proces.

# HØRING AF BERØRTE MYNDIGHEDER OG PARTER

Jf. § 35 i miljøvurderingsloven skal berørte myndigheder høres, før der træffes en afgørelse efter § 21 i samme lov.

Det er vurderet at der er parter i projektet jf. forvaltningsloven, da der vil være parter som vil være individuelt berørt af projektet. Da parter er blevet hørt i forbindelse med projektet, vurderes høringen at være tilstrækkelig. Det er ligeledes vurderet at der er berørte myndigheder i projektet.

I forbindelse med screeningsafgørelsen er nedenstående berørte myndigheder hørt i perioden fra d. 15-10-2024 til d. 29-10-2024.

Under høringsperioden har Kolding Kommunes Energiteam orienteret om, at grundet solcelleanlæggets størrelse med en installeret effekt på over 500 kW, er opstillet underlagt LBKG 2024-09-06 nr. 1031 Fremme af vedvarende energi.

Høringssvar har ikke givet anledning til ændring i afgørelsen. Oversigt over høringssvar med miljømyndighedens bemærkninger findes i bilag 2.

Tabel 1: Oversigt over berørte myndigheder.

Berørt myndighed	Emne
Kolding Kommunes Naturteam	<p><b>Bilag IV-arter</b></p> <p>Da der i forbindelse med projektet, ønskes et areal ryddet med en størrelse på ca. 0,7 ha. med indhold af buske og træer, høres Kolding Kommunes Naturteam om hvorvidt det beplantede område vil udgøre yngle- og rasteområde for bilag IV-arten flagermus.</p> <p>Kolding Kommunes Naturteam høres ligeledes om det kan afvises at projektet vil påvirke bilag IV-arten flagermus økologiske funktionalitet væsentlig negativt samt ødelægge yngle- og rasteområder for flagermus.</p> <p><b>Områdets sårbarhed</b></p> <p>Da projektet omfatter rydning af buske og træer samt at der ligger en §3-beskyttet mose 100 m. fra projektet, høres Kolding Kommunes Naturteam om området, hvor anlægget tænkes placeret, vil være sårbart over for projektets mulige miljøpåvirkning.</p>
Kolding Kommunes Spildevandsteam	<p><b>Overfladevand</b></p> <p>Da overfladevand i forbindelse med projektet ledes til terræn, høres Kolding Kommunes Spildevandsteam om projektets afledning af regnvand vil påvirke miljøet væsentlig negativt.</p>

# PROJEKTET

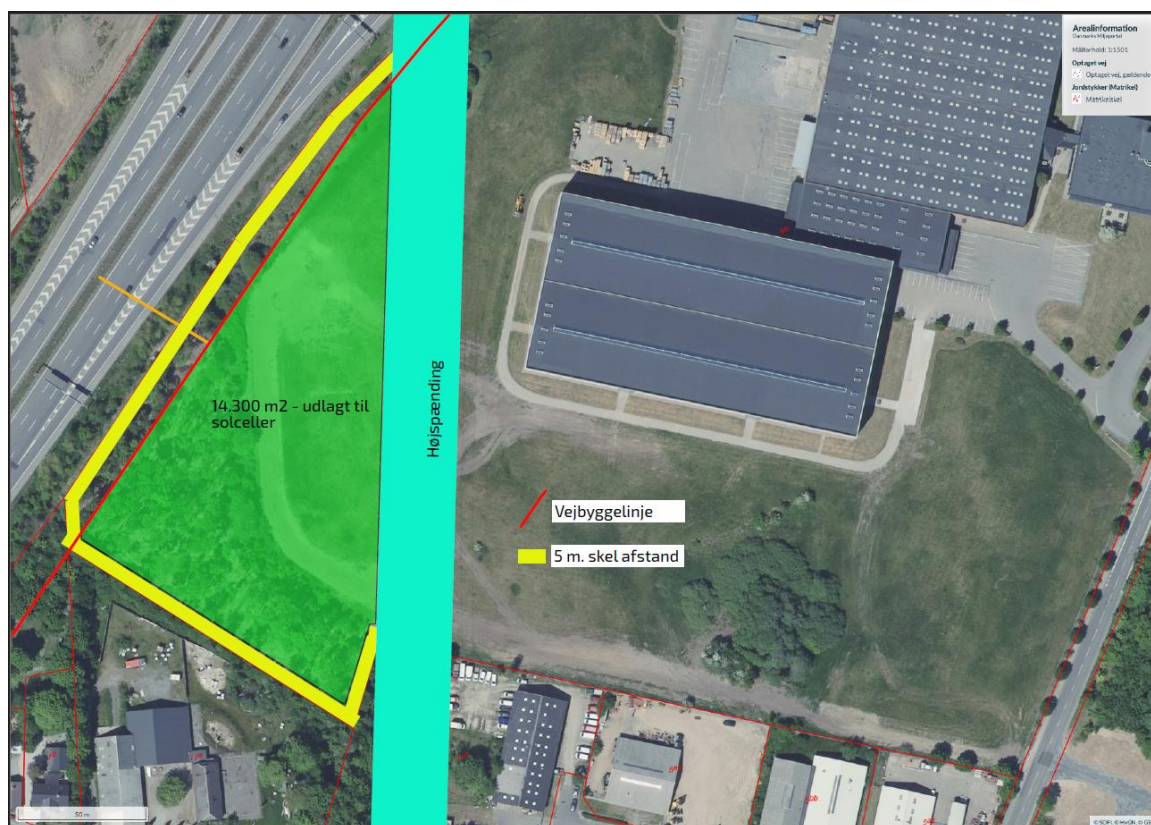
## Beskrivelse af projektet: 'Etablering af solcelleanlæg – Platinvej 14'

Kolding Kommune har modtaget ansøgning om miljøscreening for projektet: Etablering af solcelleanlæg - Platinvej 14 6000 Kolding.

Projektet omhandler etablering af et solcelleanlæg på terræn på adressen Platinvej 14, 6000 Kolding. Solcelleanlægget samlede størrelse fylder 1,43 ha. med en samlet paneleffekt på 1205 MWh.

Projektet er placeret i industriområde vest for Vejlevej.

Figur 1: Placering af projektet markeret med grønt område (kilde: oversigtskort fra bygherres ansøgning)



## BAGGRUND FOR SCREENINGEN AF PROJEKTET

---

Screeningen af projektets miljøpåvirkninger foretages i henhold til lov om miljøvurdering af planer og programmer og af konkrete projekter (VVM) (nr. 4 af 3/1/2023). Kommunen skal vurdere, om projekter nævnt i bilag 2 i lov om miljøvurdering af planer og programmer og af konkrete projekter er omfattet af krav om miljøkonsekvensvurdering og tilhørende tilladelse.

Screeningen skal afklare, om projektet medfører væsentlige miljøpåvirkninger. Screeningen er gennemført i overensstemmelse med de kriterier, der er anført i lovens bilag 6.

Projektet er omfattet af miljøvurderingsloven, idet projektet er omfattet af bilag 2: punkt 3 a) Industrianlæg til fremstilling af elektricitet, damp og varmt vand (projekter, som ikke er omfattet af bilag 1).

Screeningen foretages for en række emner, som i forskellig form fremgår af loven. For hvert emne vurderes projektets miljøpåvirkning, og det er miljøvurderingslovens bilag 6, der fastlægger kriterierne for vurdering af væsentlighed.

Hvis det vurderes på baggrund af screeningen, at projektet ikke har sandsynlige væsentlige negative indvirkninger på miljøet, skal der ikke gennemføres en miljøvurdering med miljøkonsekvensrapport. Berørte myndigheder skal evt. høres, før Kolding Kommune kan træffe afgørelse om ikke at udarbejde en miljøvurdering. Beslutningen om ikke at udarbejde miljøvurdering skal offentliggøres sammen med begrundelsen for beslutningen. Der er 4 ugers klagefrist på afgørelsen om ikke at udarbejde en miljøvurdering med miljøkonsekvensrapport. Selve screeningen ses på bilag 1.

# KLAGE

---

Du kan klage over afgørelsen om, at der ikke er behov for at udarbejde en miljøvurdering af projektet.

## **Hvem kan klage?**

Klageberettigede myndigheder, foreninger og organisationer, samt enhver, der har en væsentlig, individuel interesse i sagens udfald.

## **Hvem er klageinstans?**

Vedr. miljøvurdering: Miljø- og Fødevareklagenævnet.

## **Hvordan klager man?**

Du klager via Klageportalen, som du finder et link til på [www.borger.dk](http://www.borger.dk) og [www.virk.dk](http://www.virk.dk). På [borger.dk](http://borger.dk) skal du søge efter 'Klageportal'. Kun i særlige tilfælde kan en borger fritages fra at anvende Klageportalen. Hvis du ønsker at blive fritaget for at bruge Klageportalen, skal du sende en begrundet anmodning til By- og Fællesforvaltningen, Nytorv 11, 6000 Kolding. Det er klagenævnet, der afgør om en borger kan fritages.

## **Hvad er klagefristen?**

Klagefristen er 4 uger fra offentliggørelsen af afgørelsen om, at der ikke er behov for at udarbejde en miljøvurdering dvs. at klagefristen ophører d. 28-11-2024.

**Hvad er lovgrundlaget?** Miljøvurderingsloven.

## **Hvad koster det at klage?**

900 kr. for privatpersoner og 1.800 kr. for virksomheder og organisationer. Beløbene er i 2016-niveau og reguleres årligt efter det generelle pris- og lønindeks. Nærmere vejledning om klage og gebyr findes på [www.naevneneshus.dk](http://www.naevneneshus.dk).

**Søgsmålsfrist:** Ønsker du at prøve afgørelsen ved domstolene, skal du have anlagt søgsmål inden 6 måneder fra offentliggørelsen

# BILAG

---

Bilag 1: Myndighedsskema med bygherrens ansøgning og miljømyndighedens bemærkninger.

Bilag 2: Oversigt over høringssvar m. myndighedens bemærkninger

Bilag 3: 20240206\_kort\_velux

Bilag 4: Oversigt\_velux\_1\_50000

Bilag 5: 1\_25000\_Kort\_Bilag