

SCREENING OG MILJØVURDERING AF KONKRETE PROJEKTER

**MILJØSCREENING AF PROJEKTET:
'SKOVREJSNING – DONS BYVEJ 33'**

DEN 4. JULI 2024
KOLDING KOMMUNE
MILJØVURDERINGSTEAM
NYTORV 11
6000 KOLDING
VVM@KOLDING.DK

MILJØSCREENING

Miljøscreeningen er udarbejdet for at undersøge, om der foreligger pligt til at udarbejde en miljøvurdering i forbindelse med projektet: 'Skovrejsning – Dons Byvej 33'.

Miljøscreeningen gennemføres i henhold til Lov om miljøvurdering af planer og programmer og af konkrete projekter (VVM)¹. Miljøvurderingsloven indeholder kriterier for hvilke konkrete projekter, der kræver udarbejdelse af en miljøkonsekvensrapport jf. bilag 1 og 2 i loven.

For at danne et overblik over, om projektet kan få en væsentlig indvirkning på miljøet, er der foretaget en miljøscreening.

AFGØRELSE

I henhold til lov om miljøvurdering af planer og programmer og af konkrete projekter (VVM) har Kolding Kommune vurderet, at projektet: 'Skovrejsning – Dons Byvej 33' ikke forventes at få væsentlige negative indvirkninger på miljøet.

Kolding Kommune har i forbindelse med screeningen af projektet vurderet, at der ikke skal foretages en miljøkonsekvensvurdering med tilhørende miljøkonsekvensrapport af projektet jf. § 21 i miljøvurderingsloven.

Afgørelsen om ikke at foretage en miljøvurdering med tilhørende miljøkonsekvensrapport annonceres jf. miljøvurderingslovens § 21 og 36 og kan ses på kommunens hjemmeside på www.kolding.dk/miljoesager.

¹ Lov nr. 425 af 18. maj 2016 jf. lovbekendtgørelse nr. 4 af 3. januar 2023 om miljøvurdering af planer og programmer og af konkrete projekter.

KONKLUSION AF SCREENINGEN

Screeningen viser, at projektet ikke vil resultere i væsentlige sandsynlige negative indvirkninger på miljøet.

Kolding Kommune har på baggrund af en VVM-screening vurderet, at projektet ikke vil kunne påvirke miljøet væsentligt negativt og derfor ikke er VVM-pligtigt. Afgørelsen er truffet efter § 21 i miljøvurderingsloven¹.

I afgørelsen er det især lagt vægt på:

- at projektet ikke er placeret i et sårbart område
- at projektet ikke kan påvirke Natura 2000- eller § 3-områder,
- at projektet ikke påvirker bilag IV-arter
- at projektet ikke påvirker grundvandet

Den detaljerede screening fremgår af myndighedsskemaet i bilag 1.

Screeningsafgørelsen er ikke en tilladelse, men alene en afgørelse om, at projektet ikke skal gennemgå en VVM-proces.

HØRING AF BERØRTE MYNDIGHEDER OG PARTER

Jf. § 35 i miljøvurderingsloven skal berørte myndigheder høres før der træffes en afgørelse efter § 21 i samme lov.

I forbindelse med screeningsafgørelsen er nedenstående berørte myndigheder hørt i perioden fra d. 17-06-2024 til d. 01-07-2024. (Se tabel 1).

Det er vurderet at der ikke er parter i projektet jf. forvaltningsloven, da ingen er individuelt berørt af projektet.

I forbindelse med projektet har Kold Kommunes Vandløbsteam orienteret om, at der planlægges vandløbsforbedring af vandløbet, som løber gennem projektområdet og at der vil blive indgået dialog mellem lodsejer og vandløbsteamet i forbindelse med vandløbsforbedringen.

Ligeledes har Kolding Kommunes Vandforsyningsteam i forbindelse med projektet orienteret om, Vandforsyningsteamet ingen bemærkninger har til projektet, så længe der ikke er tale om juletræsplantage og lignende.

Indkommende høringssvar har ikke givet anledning til ændring i afgørelsen. Oversigt over høringssvar med myndighedens bemærkninger findes i bilag 2.

Tabel 1: Oversigt over berørte myndigheder.

Berørt myndighed	Emne
Kolding Kommunes Naturteam	<p>§3-beskyttet mose</p> <p>Den nationalt beskyttede naturtype som lægger nærmest projektet består af en §3-beskyttet mose.</p> <p>I forbindelse med besvarelse af spørgsmål stillet af Kolding Kommune til ansøger, har ansøger besvaret at afstand fra projektet til den § 3-beskyttede mose er ca. 6-8 meter.</p> <p>Da projektet er placeret nær den §3-beskyttede mose, høres Kolding Kommunes Naturteam om det kan afvises, at projektet vil påvirke den beskyttede mose væsentlig negativt.</p>
Kolding Kommunes Planafdeling	<p>Kommuneplan</p> <p>Da en del af projektområdet, ligger i et område hvor skovrejsning er uønsket, høres Kolding Kommunes Planafdeling om hvorvidt projektet vil være i strid med retningslinjer i kommuneplanen og om projektet forudsætter ændring i kommuneplanen.</p> <p>Landskabstræk</p> <p>Da en del af området hvor projektet er beliggende, er registreret som område hvor skovrejsning er uønsket, høres Kolding Kommunes Planafdeling om det kan afvises at projektet vil påvirke landskabstræk væsentlig negativt.</p>

PROJEKTET

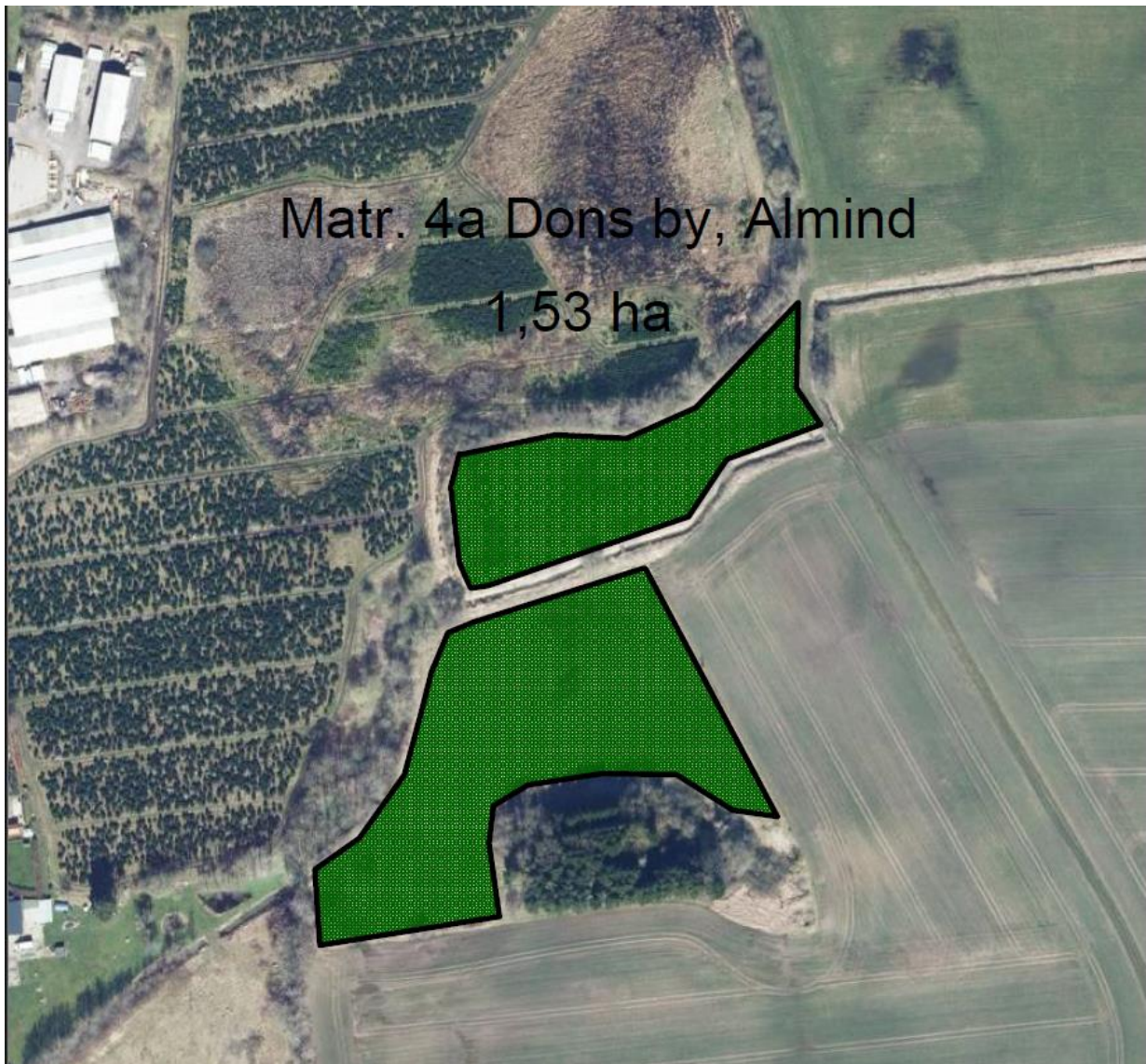
Beskrivelse af projektet 'Skovrejsning – Dons Byvej 33'

Kolding Kommune har modtaget en ansøgning om miljøscreening for projektet: 'Skovrejsning – Dons Byvej 33'.

Projektet omhandler skovrejsning på adressen Dons Byvej 33, med beplantning af løv- og nåletræer, på et areal med en størrelse på ca. 1,5 ha.

Anlægsperiode forventes at tage mellem 1-3 år alt efter behov for renholdelse.

Kort 1. Placering af projektet: 'Skovrejsning – Dons Byvej 33'. (Kilde: materiale fra bygherres ansøgning)



BAGGRUND FOR SCREENINGEN AF PROJEKTET

Screeningen af projektets miljøpåvirkninger foretages i henhold til lov om miljøvurdering af planer og programmer og af konkrete projekter (VVM) (nr. 4 af 3/1/2023). Kommunen skal vurdere, om projekter nævnt i bilag 2 i lov om miljøvurdering af planer og programmer og af konkrete projekter er omfattet af krav om miljøkonsekvensvurdering og tilhørende tilladelse.

Screeningen skal afklare, om projektet medfører væsentlige miljøpåvirkninger. Screeningen er gennemført i overensstemmelse med de kriterier, der er anført i lovens bilag 6.

Projektet er omfattet af miljøvurderingsloven, idet projektet er omfattet af bilag 2: Pkt. 1d) Nyplantning og rydning af skov med henblik på omlægning til anden arealudnyttelse

Screeningen foretages for en række emner, som i forskellig form fremgår af loven. For hvert emne vurderes projektets miljøpåvirkning, og det er miljøvurderingslovens bilag 6, der fastlægger kriterierne for vurdering af væsentlighed.

Hvis det vurderes på baggrund af screeningen, at projektet ikke har sandsynlige væsentlige negative indvirkninger på miljøet, skal der ikke gennemføres en miljøvurdering med miljøkonsekvensrapport. Berørte myndigheder skal evt. høres, før Kolding Kommune kan træffe afgørelse om ikke at udarbejde en miljøvurdering. Beslutningen om ikke at udarbejde miljøvurdering skal offentliggøres sammen med begrundelsen for beslutningen. Der er 4 ugers klagefrist på afgørelsen om ikke at udarbejde en miljøvurdering med miljøkonsekvensrapport. Selve screeningen ses på bilag 1.

KLAGE

Du kan klage over afgørelsen om, at der ikke er behov for at udarbejde en miljøvurdering af projektet.

Hvem kan klage?

Klageberettigede myndigheder, foreninger og organisationer, samt enhver, der har en væsentlig, individuel interesse i sagens udfald.

Hvem er klageinstans?

Vedr. miljøvurdering: Miljø- og Fødevareklagenævnet.

Hvordan klager man?

Du klager via Klageportalen, som du finder et link til på www.borger.dk og www.virk.dk. På borger.dk skal du søge efter 'Klageportal'. Kun i særlige tilfælde kan en borger fritages fra at anvende Klageportalen. Hvis du ønsker at blive fritaget for at bruge Klageportalen, skal du sende en begrundet anmodning til By- og Fællesforvaltningen, Nytorv 11, 6000 Kolding. Det er klagenævnet, der afgør om en borger kan fritages.

Hvad er klagefristen?

Klagefristen er 4 uger fra offentliggørelsen af afgørelsen om, at der ikke er behov for at udarbejde en miljøvurdering dvs. at klagefristen ophører d. 01-08-2024.

Hvad er lovgrundlaget? Miljøvurderingsloven.

Hvad koster det at klage?

900 kr. for privatpersoner og 1.800 kr. for virksomheder og organisationer. Beløbene er i 2016-niveau og reguleres årligt efter det generelle pris- og lønindeks. Nærmere vejledning om klage og gebyr findes på www.naevneneshus.dk.

Søgsmålsfrist: Ønsker du at prøve afgørelsen ved domstolene, skal du have anlagt søgsmål inden 6 måneder fra offentliggørelsen

BILAG

Bilag 1: Myndighedsskema med bygherres ansøgning og myndighedens bemærkninger.

Bilag 2: Oversigt over høringsvar m. myndighedens bemærkninger.

Bilag 3: Arealoversigt.