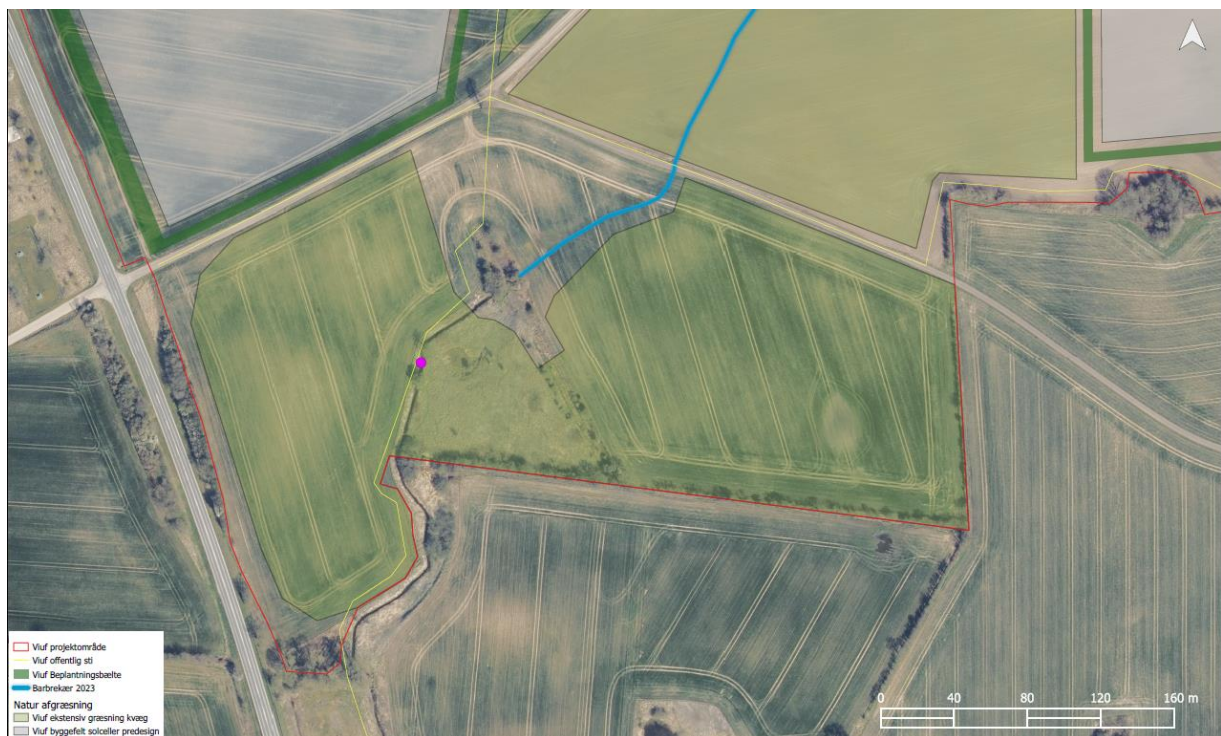


Den 9. januar 2024 - Sags nr.: 23/25653

Afgørelse efter miljøvurderingsloven om at vandløbsreguleringen i Barbrekærgrøften i forbindelse med etableringen af et vadested ikke er VVM-pligtig.

Anledning

Better Energy har ansøgt om tilladelse til at etablere et vadested i Barbrekærgrøften øst for Viuf. Vadestedet skal etableres i forbindelse med etablering af græsningsfolde for græssende kvæg i den vestlige ende af Viuf-Håstrup kommende solcellepark. Vadestedets lokalitet i Barbrekærgrøften er markeret på oversigtskortet nedenfor.



Oversigtskort. Placeringen af det ansøgte vadested er markeret med en lilla prik.

Projektet

Som led i etableringen af solcelleanlægget ved Viuf-Håstrup, ønsker Better Energy at etablere afgræsning med kvæg på folde. Dette med henblik på at øge biodiversiteten på arealerne. Kreaturerne skal kunne passere Barbrekærgrøften på matr.nr. 4a, Viuf By, Viuf for at komme rundt i hele græsningsfennen. I dag løber Barbrekærgrøften som et åbent vandløb i den kommende fold. Det skønnes, at brinkerne langs

Barbrekærgrøften i folden på arealet med matr.nr. 4a Viuf By, Viuf er for stejle til, at kreaturerne kan krydse vandløbet uden hhv. problemer for dyrene eller risiko for væsentlige sammenskredne brinker i vandløbet. Derfor etableres et vadested i Barbrekærgrøften på arealet med matr.nr. 4a Viuf By, Viuf.

Regulering af vandløb er omfattet af reglerne i miljøvurderingsloven (lovbekendtgørelse nr. 973 af 25. juni 2020). Efter lovens § 16 og bilag 2, nr. 10 f skal der gennemføres en screening, der kan afgøre om projektet påvirker miljøet i en sådan grad, at der skal gennemføres en egentlig VVM-undersøgelse eller ej.

Screening

Kolding Kommune har som en del af ansøgningen om vandløbsreguleringen, fået tilsendt et ansøgningsskema, der indeholder alle relevante oplysninger, der er nødvendige for at foretage en screening af om der i det pågældende projekt vil være VVM-pligt eller ej. Skemaet er indsat som bilag.

Vurdering og afgørelse

Kolding Kommune har på baggrund af screeningen vurderet, at projektet ikke vil påvirke miljøet væsentligt, idet der er tale om regulering af et relativt kort stykke. Det forventes, at de natur- og miljømæssige forhold i vandløbet ikke bliver påvirket i væsentlig grad ved projektets realisering. Folden i sin helhed vurderes som følge af græsningsprojektet at få en forbedret miljøtilstand og øget biodiversitet.

Med dette afsæt, er det Kolding Kommunes vurdering, at projektet ikke vil have væsentlig indvirkning på miljøet.

Klagevejledning

Efter § 49 i miljøvurderingsloven kan afgørelser efter § 21, for så vidt angår retlige spørgsmål påklages til Miljø- og Fødevarerklagenævnet. Klagefristen er 4 uger fra offentliggørelsen af afgørelsen.

Indsendelse af klage

En klage indsendes elektronisk via den såkaldte Klageportal via dette link: <https://kpo.naevneneshus.dk> hvor man logger ind med fx NEM-ID.

Klagen videresendes gennem Klageportalen til den myndighed, der har truffet afgørelsen. En klage er indgivet, når den er tilgængelig for myndigheden i Klageportalen.

Når man klager, skal der betales et gebyr på 900 kr. for privatpersoner og 1800 kr. for virksomheder og organisationer. Gebyret betales med betalingskort i Klageportalen. Klagen sendes først videre, når gebyret er betalt, og når klageren endeligt har godkendt klagen.

Øvrigt

Tilladelsen vil blive annonceret på Kolding Kommunes hjemmeside og må først udnyttes, når klagefristen er udløbet og der ikke er indgivet klage(r). **Klagefristen udløber den 6. februar 2024.**

Venlig hilsen

Nadja Dall
Biolog

Bilag

- VVM-ansøgningsskema

Ansøgningskema

Basisoplysninger	Tekst		
Projektbeskrivelse (kan vedlægges)	Projektbeskrivelse findes i mail		
Navn, adresse, telefonnr. og e-mail på bygherre	Better Energy Viuf P/S CVR: 40168222 Gammel Kongevej 60 14, 1850 Frederiksberg C 31362673 nho@betterenergy.dk		
Navn, adresse, telefonnr. og e-mail på kontaktperson	Niclas Horn Gammel Kongevej 60 14, 1850 Frederiksberg C nho@betterenergy.dk 31362673		
Projektets adresse, matr. nr. og ejerlav. For havbrug angives anlæggets geografiske placering angivet ved koordinater for havbrugets 4 hjørneafmærkninger i bredde/længde (WGS-84 datum).	Mat. nr. 4a, Viuf By, Viuf		
Projektet berører følgende kommune eller kommuner (omfatter såvel den eller de kommuner, som projektet er placeret i, som den eller de kommuner, hvis miljø kan tænkes påvirket af projektet)	Kolding Kommune		
Oversigtskort i målestok 1:50.000 - For havbrug angives anlæggets placering på et søkort.			
Kortbilag i målestok 1:10.000 eller 1:5.000 med indtegning af anlægget og projektet (vedlægges dog ikke for strækingsanlæg)	Målestok angives: Kort bilag i projektbeskrivelse 1:500 Kort bilag vadested		
Forholdet til VVM reglerne	Ja	Nej	
Er projektet opført på bilag 1 til lov om miljøvurdering af planer og programmer og konkrete projekter (VVM).		X	Hvis ja, er der obligatorisk VVM-pligtigt. Angiv punktet på bilag 1:
Er projektet opført på bilag 2 til lov om miljøvurdering af planer og programmer og af konkrete projekter (VVM).	X		Hvis ja, angiv punktet på bilag 2: Punkt 10f på bilag 2
Projektets karakteristika	Tekst		
1. Hvis bygherren ikke er ejer af de arealer, som projektet omfatter angives navn og adresse på de eller den pågældende ejer, matr. nr og ejerlav	Elisabethsminde ApS Ildvedvej 1, 7160 Tørring		
2. Arealanvendelse efter projektets realisering	Projektet omfatter anlæg af vadested og har derfor intet bebygget areal		
Det fremtidige samlede bebyggede areal i m ²			
Det fremtidige samlede befæstede areal i m ²	0 m ² befæstede arealer		
Nye arealer, som befæstes i m ²	0 m ² nye arealer befæstes		
3. Projektets areal og volumenmæssige udformning	Det ønskes at etablere et vadested på en strækning af 7 meter på Barbrekær grøften. Jorden udbredes på markarealet umiddelbart vest vadestedet.		
Er der behov for grundvandssænkning i forbindelse med projektet og i givet fald hvor meget i m			
Projektets samlede grundareal angivet i ha eller m ²	55 kvadratmeter		
Projektets bebyggede areal i m ²	0		
Projektets nye befæstede areal i m ²	0		
Projektets samlede bygningsmasse i m ³	0		
Projektets maksimale bygningshøjde i m	0		
Beskrivelse af omfanget af eventuelle nedrivningsarbejder i forbindelse med projektet	ingen		
4. Projektets behov for råstoffer i anlægsperioden	0		
Råstofforbrug i anlægsperioden på type og mængde:			
Vand- mængde i anlægsperioden	0		
Affaldstype og mængder i anlægsperioden	0		
Spildevand – mængde og type i anlægsperioden	0		
Håndtering af regnvand i anlægsperioden	nedsivning		

Anlægsperioden angivet som mm/åå – mm/åå	12/23-01/24		
Projektets karakteristika	Tekst		
5. Projektets kapacitet for så vidt angår flow ind og ud samt angivelse af placering og opbevaring på kortbilag af råstoffet/produktet i driftsfasen:			
Råstoffer – type og mængde i driftsfasen	0		
Mellemprodukter – type og mængde i driftsfasen	0		
Færdigvarer – type og mængde i driftsfasen	0		
Vand – mængde i driftsfasen	0		
6. Affaldstype og mængder, som følge af projektet i driftsfasen:	0		
Farligt affald:	0		
Andet affald:	0		
Spildevand til renseanlæg:	0		
Spildevand med direkte udledning til vandløb, sø, hav:	0		
Håndtering af regnvand:	0		
Projektets karakteristika	Ja	Nej	Tekst
7. Forudsætter projektet etablering af selvstændig vandforsyning		X	
8. Er anlægget eller dele af anlægget omfattet af standardvilkår?		X	Hvis "ja" angiv hvilke. Hvis "nej" gå til punkt 10
9. Vil anlægget kunne overholde alle de angivne standardvilkår?	X		Hvis "nej" angives og begrundes hvilke vilkår, der ikke vil kunne overholdes.
10. Er projektet eller dele af projektet omfattet af BREF-dokumenter?		X	Hvis "ja" angiv hvilke. Hvis "nej" gå til pkt. 12.
11. Vil projektet kunne overholde de angivne BREF-dokumenter	X		Hvis "nej" angives og begrundes hvilke BREF-dokumenter, der ikke vil kunne overholdes.
12. Er projektet eller dele af projektet omfattet af BAT-konklusioner?		X	Hvis "ja" angiv hvilke. Hvis "nej" gå til punkt 14.
Projektets karakteristika	Ja	Nej	Tekst
13. Vil projektet kunne overholde de angivne BAT-konklusioner?	X		Hvis "nej" angives og begrundes hvilke BAT-konklusioner, der ikke vil kunne overholdes.
14. Er projektet omfattet af en eller flere af Miljøstyrelsens vejledninger eller bekendtgørelser om støj eller eventuelt lokalt fastsatte støjgrænser?		X	Hvis "ja" angives navn og nr. på den eller de pågældende vejledninger eller bekendtgørelser. Hvis "nej" gå til pkt. 17.
15. Vil anlægsarbejdet kunne overholde de vejledende grænseværdier for støj og vibrationer?	X		Hvis "nej" angives overskridelsens omfang og begrundelse for overskridelsen
16. Vil det samlede projekt, når projektet er udført, kunne overholde de vejledende grænseværdier for støj og vibrationer?	X		Hvis "nej" angives overskridelsens omfang og begrundelse for overskridelsen
17. Er projektet omfattet Miljøstyrelsens vejledninger, regler og bekendtgørelser om luftforurening?		X	Hvis "ja" angives navn og nr. på den eller de pågældende vejledninger, regler eller bekendtgørelser. Hvis "nej" gå til pkt. 20.
18. Vil anlægsarbejdet kunne overholde de vejledende grænseværdier for luftforurening?	X		Hvis "Nej" angives overskridelsens omfang og begrundelse for overskridelsen.
19. Vil det samlede projekt kunne overholde de vejledende grænseværdier for luftforurening? Såfremt der allerede foreligger oplysninger om de indvirkninger, projektet kan forventes at få på miljøet som følge af den forventede luftforurening, medsendes disse oplysninger.	X		Hvis "Nej" angives overskridelsens omfang og begrundelse for overskridelsen.
20. Vil projektet give anledning til støvgener eller øgede støvgener			Hvis "ja" angives omfang og forventet udbredelse.

I anlægsperioden?		X	Grundet årstiden for anlægsarbejdet, vil der ikke opstå støvgener ved gravearbejder.
I driftsfasen?		X	
Projektets karakteristika	Ja	Nej	Tekst
21. Vil projektet give anledning til lugtgener eller øgede lugtgener I anlægsperioden? I driftsfasen?		X	Hvis "ja" angives omfang og forventet udbredelse.
22. Vil anlægget som følge af projektet have behov for belysning som i aften og nattimer vil kunne oplyse naboarealer og omgivelserne I anlægsperioden? I driftsfasen?		X	Hvis "ja" angives og begrundes omfanget.
23. Er anlægget omfattet af risikobekendtgørelsen – jf. bekendtgørelse om kontrol med risikoen for større uheld med farlige stoffer nr. 372 af 25. april 2016?		X	
Projektets placering	Ja	Nej	Tekst
24. Kan projektet rummes inden for lokalplanens generelle formål?	X		Hvis "nej", angiv hvorfor:
25. Forudsætter projektet dispensation fra gældende bygge- og beskyttelseslinjer?		X	Hvis "ja" angiv hvilke:
26. Indebærer projektet behov for at begrænse anvendelsen af naboarealer?		X	
27. Vil projektet kunne udgøre en hindring for anvendelsen af udlagte råstofområder?		X	
28. Er projektet tænkt placeret indenfor kystnærhedszonen?		X	
Projektets placering	Ja	Nej	Tekst
29. Forudsætter projektet rydning af skov: (skov er et bevokset areal med træer, som danner eller indenfor et rimeligt tidsrum ville danne sluttet skov af højstammede træer, og arealet er større end ½ ha og mere end 20 m bredt.)		X	
30. Vil projektet være i strid med eller til hinder for realiseringen af en rejst fredningssag?		X	
31. Afstanden fra projektet i luftlinje til nærmeste beskyttede naturtype i henhold til naturbeskyttelseslovens § 3.			0 meter til beskyttet vandløb Barbrekær Grøften
32. Er der forekomst af beskyttede arter og i givet fald hvilke?		X	Der er ikke registeret beskyttede arter i området
33. Afstanden fra projektet i luftlinje til nærmeste fredede område.			Ca. 400 meter vest for projektet ligger arealfredningen Viuf Kirke.
34. Afstanden fra projektet i luftlinje til nærmeste Habitatområde (Natura 2000 områder, fuglebeskyttelsesområder og Ramsarområder).			Ca. 8km nord for projektet Natura 2000 området Højen Bæk
35. Vil projektet medføre påvirkninger af overfladevand eller grundvand, f.eks. i form af udledninger til eller fysiske ændringer af vandområder eller grundvandsforekomster?		X	Hvis "ja" angives hvilken påvirkning, der er tale om. Projektet er tilpasset så det ikke afviger i funktion fra de eksisterende forhold.
36. Er projektet placeret i et område med særlige drikkevandinteresser?	X		
37. Er projektet placeret i et område med registreret jordforurening?		X	
38. Er projektet placeret i et område, der i kommuneplanen er udpeget som område med risiko for oversvømmelse.		X	
39. Er projektet placeret i et område, der, jf. oversvømmelsesloven , er udpeget som risikoområde for oversvømmelse?		X	
Projektets placering	Ja	Nej	Tekst

40. Er der andre lignende anlæg eller aktiviteter i området, der sammen med det ansøgte må forventes at kunne medføre en øget samlet påvirkning af miljøet (Kumulative forhold)?		X	
41. Vil den forventede miljøpåvirkning kunne berøre nabolande?		X	
42. En beskrivelse af de tilpasninger, ansøger har foretaget af projektet inden ansøgningen blev indsendt og de påtænkte foranstaltninger med henblik på at undgå, forebygge, begrænse eller kompensere for væsentlige skadelige virkninger for miljøet?			

43. Undertegnede erklærer herved på tro og love rigtigheden af ovenstående oplysninger.

Dato: Bygherre/anmelder: Niclas Horn

Vejledning

Skemaet udfyldes af bygherren eller dennes rådgiver baseret på bygherrens viden om eget projekt sammenholdt med de oplysninger og vejledninger, der henvises til via skemaet link. Det forudsættes således, at bygherren eller dennes rådgiver er fortrolig med den miljølovgivning som projektet omfattes af. Bygherren skal ikke gennem præcise beregninger angive projektets forventede påvirkninger, men alene tage stilling til overholdelsen af vejledende grænseværdier, og angivne miljøforhold baseret på de oplysninger, der kan hentes på de angivne offentlige hjemmesider.

Farverne "rød/gul/grøn" angiver., hvorvidt det pågældende tema kan antages at kunne medføre, at projektet vurderes at kunne påvirke miljøet væsentligt og dermed være VVM-pligtigt. "Rød" angiver en stor sandsynlighed for VVM-pligt og "grøn" en minimal sandsynlighed for VVM-pligt. Hvis feltet er sort, kan spørgsmålet ikke besvares med ja eller nej. VVM-pligten afgøres dog af VVM-myndigheden. I de fleste tilfælde vil kommunen være VVM-myndighed.




Barbrekær grøften



Etablering af vadested på Barbrekær Grøften

Signaturforklaring

 Afgravning til vadested

Kolding Kommune
A4



Gammel Kongevej 60, 14th floor
1850 Frederiksberg C
71 99 02 03
info@betterenergy.dk
www.betterenergy.com

NHO			08.11.2023
UDF.	KONTROL	GODK.	DATO
DKTM2	DVR90	210 x 297	1:500
KOORD. SYS.	KOTESYS.	FORMAT	MÅLFORHOLD

4500070	4500070-084-003	1
PROJEKTRNR.	TEGNINGSNUMMER	UDG.