

Trafik, Vej og Park
Att.: Steen Langhoff
By- og Udviklingsforvaltningen
Nytov 11
6000 Kolding

12. september 2023 - Sagsnr. 22/22912

Afgørelse om fornyet § 25-tilladelse til Sydlig Ringvej

Byrådet traf d. 27. august 2019 afgørelse om at meddele tilladelse til etablering af en ringvej syd om Kolding mellem rundkørslen ved Ødisvej og Skamlingvejen ved Skartved. Tilladelsen blev givet på baggrund af en gennemført miljøkonsekvensvurdering af et konkret skitseprojekt for en 5,2 km lang vejstrækning mellem rundkørslen ved Ødisvej og Skamlingvejen ved Skartved. Tilladelsen blev meddelt d. 4. september 2019 for en treårig periode.

Trafik, Vej og Park (herefter bygherren) har d. 30. juni 2022 søgt Kolding Kommunes miljøvurderingsmyndighed (herefter Kolding Kommune) om forlængelse af tilladelsen og gjorde ved ansøgningen opmærksom på projektændringer i vejens vestlige ende. Projektændringerne foranledigede, at den meddelte § 25-tilladelse bortfaldt.

Bygherren har efterfølgende fremlagt en supplerende miljøkonsekvensvurdering af projektændringens ændrede indvirkning på miljøet. Den fremlagte miljøkonsekvensrapport for det oprindelige samlede projekt danner sammen med den supplerende miljøkonsekvensrapport for projektændringerne den samlede miljøkonsekvensvurdering for Sydlig Ringvej

Afgørelse med begrundelser

Der meddeles hermed fornyet tilladelse til etablering af ringvejen. Afgørelsen er truffet på baggrund af bygherres ansøgning og fremlagte miljøkonsekvensrapport for det oprindelige vejprojekt og en supplerende miljøkonsekvensrapport for det reviderede vejprojekt, eventuelle supplerende oplysninger og resultatet af de høringer, der er foretaget.

Tilladelsen meddeles efter § 25 i Lov om miljøvurdering¹.

Tilladelsen gives velvidende, at vejanlægget vil påvirke landbrugsdriften i området og vil medføre miljømæssige påvirkninger af omgivelserne – både landskabeligt og i forhold til naturmiljøet. Det er primært påvirkninger, som knytter sig til selve vejanlægget og i mindre grad påvirkninger, der knytter sig til den trafik, som vejen kommer til at bære.

På baggrund af miljøkonsekvensvurderingen er det imidlertid Byrådets samlede vurdering, at en ny sydlig ringvejsforbindelse bør etableres, og at vejen bør følge den undersøgte linjeføring. Byrådet er indstillet på,

¹ LBK nr. 4 af 3. januar 2023 om miljøvurdering af planer og programmer og af konkrete projekter (VVM)

at den endelige linjeføring ved Alléen fastlægges i forbindelse med detailprojekteringen og efter dialog med berørte lodsejere.

I vurderingen har det været afgørende, at:

- En sydlig ringvejsforbindelse vil være nødvendig for på langt sigt at sikre en god infrastruktur i det sydlige Kolding herunder betjeningen af Stenderup Halvøen.
- Vejens linjeføring sikrer mulighed for, at fremtidige byvækstområder i tilknytning til Dalby og Vonsild kan betjenes fra vejen.
- Hensynet til vejens naboer er prioriteret højere end hensynet til udsyn fra vejen ved fastlæggelsen af vejens placering i forhold til terræn.
- Der med vejen også åbnes mulighed for at etablere en ny tværgående cykelstiforbindelse mellem Vonsildvej og Skamlingvejen.

Vilkår

Det er en forudsætning for tilladelsen, at anlægget i al væsentlighed etableres inden for de fysiske og miljømæssige rammer, som er angivet i miljøkonsekvensrapporterne.

Tilladelsen meddeles på følgende vilkår:

A. Design

- 1 At der i dialog med de berørte lodsejere fastlægges en plan for fremtidig jordfordeling – herunder for kommunal overtagelse af afskårne arealer.
- 2 At tilslutninger til ringvejen og de eventuelle krydsninger af denne, der er betinget af opretholdelse af landbrugsdriften, fastlægges i dialog med de berørte lodsejere.
- 3 At linjeføringen af markvejen mellem Bøgelund og Lindgård fastlægges i dialog med berørt lodsejer.
- 4 At valg af variant for Alléens krydsning af ringvejen fastlægges i forbindelse med detailprojekteringen.
- 5 At udformningen af de samlede anlæg – veje, skråningsanlæg, beplantning mv – tilpasses det omgivende landskab i overensstemmelse med landskabets karakter i henhold til anvisningerne i Miljøkonsekvensrapporterne.
- 6 At indgreb i eksisterende sten- og jorddiger begrænses mest muligt.
- 7 At udformningen af ringvejen planlægges med henblik på pesticidfri drift af de samlede anlæg.
- 8 At faunapassager indgår i de samlede anlæg svarende til anvisningerne i Miljøkonsekvensrapporten for det samlede projekt, hvor passager så vidt muligt udformes med firkantede rør, og hvor passagerens funktionalitet understøttes med ledende beplantning.
- 9 At vejanlægget udformes med opsamling af vejvand i grøfter og trug, hvorfra vandet ledes i lukkede rør til forsinkelsesbassiner med lukkemekanisme.
- 10 At forsinkelsesbassiner dimensioneres efter følgende forudsætninger:
 - Gentagelsesperiode: 10 år
 - Sikkerhedsfaktor: 1,3
 - Hydrologisk reduktionsfaktor for vej er 1,0

- Vådt volumen svarende til 250 m³/red. ha.
 - Dybde af vådvolumen: Mindst 1 m
- 11 At forsinkelsesbassiner i områder med særlige drikkevandsinteresser anlægges med membran.
 - 12 At der anskaffes et kort, der viser husholdningsboringerne i projektområdet, og at vejanlægget udføres under hensyn til disse.
 - 13 At der foretages en trafiksikkerhedsrevision af anlægsprojektet.

B. Udførelse

- 14 At bygherren sikrer, at der forud for anlægsarbejdernes igangsættelse udarbejdes en miljøledelsesplan, som redegør for den planlagte håndtering af nabo- og miljøforhold gennem anlægsfasen.
- 15 At anlægsarbejdet skal foregå i dagtimerne og udføres på en måde, der ikke giver anledning til væsentlige støj- eller støvgener.
- 16 At anlægsarbejde i og nær beskyttede naturarealer og vandløb tilrettelægges og udføres, så områderne berøres mindst muligt – herunder at kørsel så vidt muligt sker via eksisterende veje og i tracéet for det nye vejanlæg. Der må ikke ske kørsel, henstilles materiel eller lægges materialer i § 3-beskyttet natur uden forudgående skriftlig aftale eller dispensation fra Kolding Kommune.
- 17 At arbejdsområder nær paddeforekomster hegnes med midlertidige paddehegn efter nærmere aftale med Kolding Kommune, og at utildækkede render så vidt muligt undgås. I det omfang dette ikke er muligt, skal de utildækkede render undersøges morgen og aften for nedfaldne dyr, som opsamles og genudsættes i naturen.
- 18 At der ved vandløb, som krydses af vejen, sikres passagemulighed for vandlevende dyr gennem hele anlægsfasen.
- 19 At eventuel fældning af hule træer og træer med spættehuller kun må foretages i perioden 1. september – 31. oktober jf. artsfredningsbekendtgørelsen, samt at der i hvert tilfælde og uanset tidspunkt foretages en konkret vurdering af om de fældede træer er så værdifulde for flagermus, at der er behov for at etablere nye rastemuligheder (f.eks. opsætning af flagermuskasser).
- 20 At anlægsarbejder, evt. bortpumpning af grundvand mv. tilrettelægges, så der ikke tilføres materialer til vandløbene – f.eks. ved erosionsbeskyttelse af blotlagte arealer eller forsinkelse af afledt vand.
- 21 At vand fra evt. bortpumpning iltes og ledes midlertidigt til sedimentationsbassin inden udledning til recipienterne.
- 22 At grundvandsressourcen i OSD-området beskyttes mod forurening ved forebyggelse af spild af olie og væskeformede kemikalier fra arbejdsredskaber og oplag.

C. Drift

- 23 At der ved driften af vejen føres tilsyn med de etablerede faunapassager med henblik på at sikre disses fortsatte funktionalitet.

Vilkårene har til formål at sikre gennemførelsen af foranstaltninger, der kan afhjælpe projektets virkninger på omgivelserne, herunder at

- Sikre muligheden for fortsat landbrugsdrift i området efter vejens etablering
- Varetage hensynet til områdets fauna – herunder dyrevildt, padder og flagermus
- Tilgodese de landskabelige og kulturhistoriske interesser, der knytter sig til området
- Beskytte vandløbene mod erosion og forurening
- Beskytte grundvandsressourcen mod forurening
- Forebygge at færdsel med entreprenørmateriel i anlægsfasen unødigt belaster tilstødende arealer og naturområder.

Afværgende foranstaltninger

I forbindelse med projektet gennemføres en række afværgende foranstaltninger, der har til formål at undgå, forebygge eller begrænse og om muligt neutralisere væsentlige skadelige indvirkninger på miljøet jf. § 27 i miljøvurderingsloven. Foranstaltningerne fremgår af nedenstående tabel 1.

Tabel 1. Oversigt over afværgeforanstaltninger

PARAMETER	AFVÆRGE
Befolkning og sundhed	<p>For at sikre de berørte lodsejeres fortsatte mulighed for at kunne benytte de tilbageværende arealer i landbrugsdriften, kan det være nødvendigt at foretage en jordfordeling i henhold til "Jordfordelingsloven" (LBK nr. 31 af 04/01/2017). Der vil i givet fald blive udarbejdet en sammenhængende plan for jordfordelingen.</p> <p>For at imødegå de negative virkninger, som usikkerhed om projektet kan medføre, vil Kolding Kommune opstille en tidsplan for projektets realisering og via kommunens hjemmeside løbende informere om fremdriften i forhold til denne.</p>
Landskab	<p>Det skal sikres, at der ikke fældes mere af allébeplantningen omkring Alléen, end hvad der er nødvendigt for den permanente krydsning. Dette gælder både for variant A og for variant B.</p> <p>Den visuelle forstyrrelse, som afstedkommes af trafikken på den nordøstlige del af den sydlige ringvejsforbindelse med den detailprojekterede løsning (etape 1 – projektændringen), vil eventuelt kunne afværges ved en beplantning på den nordvestvendte del af vejdæmningen.</p>
Kulturarv	<p>I anlægsfasen fjernes ikke mere af de beskyttede sten- og jorddiger, end nødvendigt for selve vejen.</p> <p>De dele af de beskyttede sten- og jorddiger, som berøres i forbindelse med midlertidige adgangsveje, vil blive retableret. Det retablerede dige skal minde om det eksisterende i forhold til højde, bredde og fremtoning. Museum Sønderjylland vil blive inddraget i processen for at estimere og afgrænse behovet for arkæologiske undersøgelser.</p>
Natur – biologisk mangfoldighed	<p>For at reducere anlægsarbejdernes påvirkning af områdets beskyttede arter og øvrige naturinteresser gennemføres følgende afværgeforanstaltninger:</p>

PARAMETER	AFVÆRGE
	<ul style="list-style-type: none"> Anlægsarbejdet nær padders ynglevandhuller gennemføres udenfor paddernes vandringsperiode (medio februar – medio april samt ultimo juni – ultimo september). Hvis anlægsarbejdet sker inden for paddernes vandringsperiode, skal paddebestanden sikres på anden vis, f.eks. ved opsætning af paddehegn langs arbejdsområdet og evt. etablering af faldfælder, således at padderne kan indfanges og flyttes til vandhullerne. For at modvirke væsentlig påvirkning af padder og evt. krybdyr, som raster (inkl. vinterhi) i stenbunker eller under dødt ved, fjernes bunker af sten og dødt ved forsigtigt fra arbejdsområdet og genudlægges i et egnet område. Hvis der i detailprojekteringsfasen viser sig et behov for at fælde træer med hulheder, da skal disse fældes i perioden 1. september til 31. oktober. Hvis hulhederne udgør et yngle- eller rastested for flagermus, så må træet ikke fældes uden dispensation fra Miljøstyrelsen. <p>For at reducere vejens påvirkning af områdets beskyttede arter og øvrige natur i driftsfasen gennemføres følgende afværgeforanstaltninger:</p> <ul style="list-style-type: none"> For at sikre dyrelivets bevægelsesmuligheder i området etableres fire faunapassager, hvoraf de to største er vådpassager af typerne A1 og A2, der er egnede for pattedyr i størrelse op til henholdsvis kronhjort og rådyr. De to resterende faunapassager bliver tørpasager af typen B1, der tilgodeser mellemstore og små pattedyr.
Overfladevand - Vandløb	<p>Af hensyn til ørredernes æg og yngel skal gravearbejder og andre arbejder, der kan medføre væsentlig sandvandring i vandløbene, gennemføres, når ørredynglen har forladt grusbankerne.</p> <p>I anlægsfasen, hvor der graves eller flyttes jord tæt ved vandløbene, især ved de to krydsninger i den øvre del af Dalby Møllebæk, vil der kunne opstå behov for, at der anlægges midlertidige bundfældningsbassiner eller andre foranstaltninger, der sikrer, at der ikke føres sand og jord ud i vandløbene i forbindelse med nedbørshændelser.</p> <p>Håndtering af brændstof og andre miljøfremmede stoffer skal ske på lokaliteter, hvor der ved almindeligt arbejde eller ved uheld ikke er risiko for udledning af stofferne til vandløb.</p> <p>Udledning af regnvand skal ske efter forsinkelse. Denne foranstaltning er indarbejdet som en del af projektet.</p>
Grundvand	<p>For anlægsfasen skal følgende retningslinjer imødekommes:</p> <ul style="list-style-type: none"> Oplag af kemikalier skal undgås. Oplag af potentiel forurenende væskeformige produkter, herunder brændstof, skal undgås. Maskiner og materiel, der kan lække olie, opbevares på befæstede arealer, hvorfra overfladevand håndteres som nedenfor beskrevet, eller på arealer, hvor overjorden efterfølgende afgraves. Overfladevand fra anlægsarbejderne, fra eventuelle befæstede arealer og vand fra eventuel grundvandssænkning i de øvre jordlag opsamles og ledes igennem olieudskiller inden udledning til kloak eller recipient.

PARAMETER	AFVÆRGE
	<ul style="list-style-type: none"> Vand fra lokale lænepumpninger skal iltes og ledes til sedimentationscontainer eller - bassin inden udledning til recipient. <p>I driftsfasen vil afværgeforanstaltninger bestå af opsamling af vejvand og udledning til recipient.</p>

Overvågning

Det er vurderet, at det er nødvendigt i forbindelse med etablering og drift af projektet at gennemføre følgende overvågning:

- Ved evt. etablering af faldfælder for padder i anlægsfasen, skal disse efterses og tømmes hver dag.
- I driftsfasen skal regnvandsbassiner tilses regelmæssigt, så det kan sikres, at bassinernes funktion opretholdes.

Beskrivelse af projektet

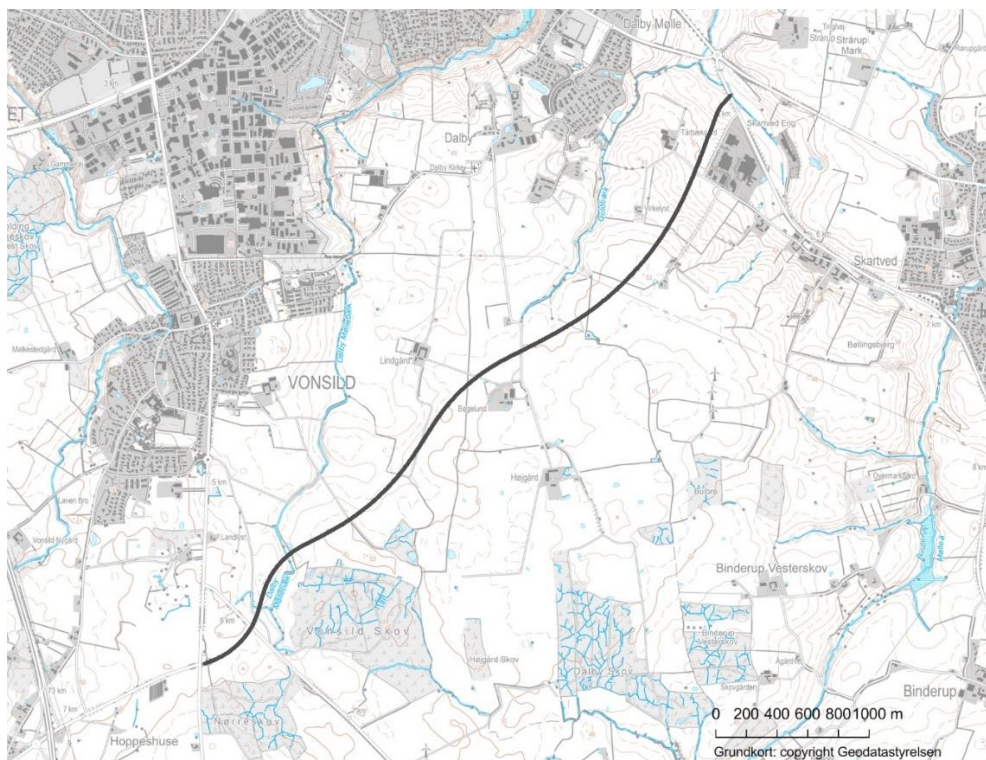
Trafik, Vej og Park, Kolding Kommune ønsker at anlægge en ringvejsforbindelse syd om Kolding, som sammen med tilslutningen af Ødisvej til Sydjyske Motorvej skal udgøre en ny tværfordbindelse, der styrker betjeningen af Kolding Syd og Stenderuphalvøen.

Vejen vil blive i alt ca. 5,2 km lang. Der vil langs ringvejen blive reserveret et areal, så det på sigt bliver muligt at etablere enten en dobbeltrettet cykelsti i vejens nordside eller enkeltrettede stier i begge sider af vejen. Ved Vonsildvej vil vejen blive tilsluttet i den eksisterende rundkørsel ved Ødisvej.

I krydsene ved Sjølundvej og ved Skamlingvejen etableres nye rundkørsler. Sjølundvej nedlægges nord for den nye rundkørsel. Ved Alléen vil der være mulighed for enten at lukke den nordlige del af Alléen mod den nye vej eller at føre Alléen hen over den nye vej.

I fald den nordlige del af Alléen lukkes mod den nye vej, kan forbindelse mellem de to gårde, Bøgelund og Lindgård og krydsning af Alléen sikres ved forlægning af markveje.

Da en del af den fremtidige byvækst påregnes at ske i det sydlige Kolding i tilknytning til Vonsild og Dalby, vil der på strækningen fra Sjølundvej til Skamlingvejen være mulighed for på sigt at etablere vejtilslutninger mod nord til de fremtidige byvækstområder.



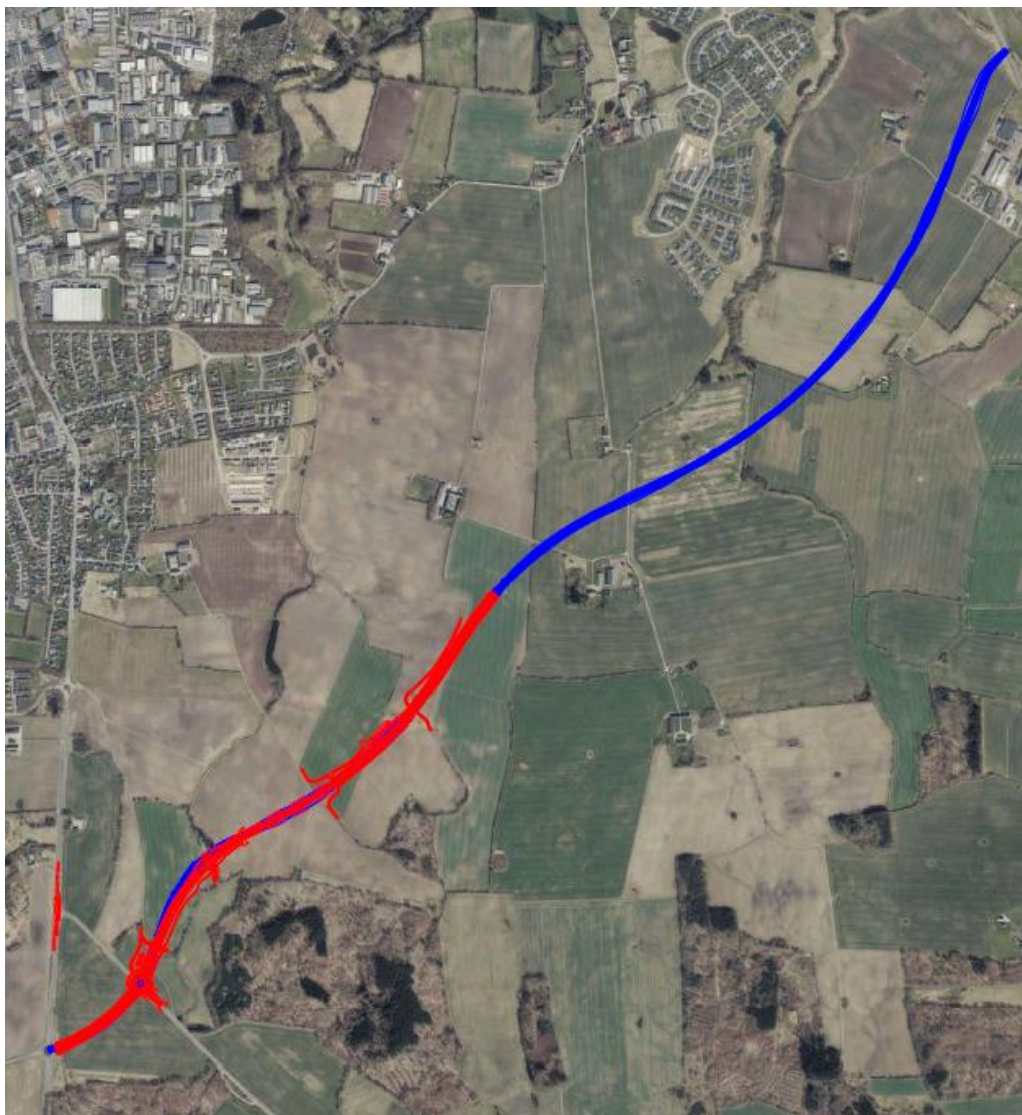
Vejens linjeføring

Projektændringerne

I forbindelse med detailprojektering af første etape blev det fundet nødvendigt at justere på vejens forløb pga. af et højtstående grundvandsspejl. Projektændringen omfatter en del af den vestlige del af det samlede vejprojekt – en delstrækning på i alt 2,4 km.

Konkret betyder dette, at vejen fra km 1,850 til km 2,400 frem for at ligge i en afgravning på op til 3 m i stedet kommer til at ligge i terræn og på kort delstrækning på en påfyldning op til 2 m over terræn. I slutpunktet ligger detailprojektet 2,5 m højere end skitseprojektet. Ved videreførelsen af detailprojektet vil dette dog kunne nå samme højde som skitseprojektet 2- 300 m før krydsningen med Alléen.

Den ændrede vejstrækning fremgår på nedenstående kortudsnit.



Kortudsnit med vejens linjeføring, hvor den ændrede vejstrækning er vist med rødt

Sagsfremstilling

Kolding Kommune modtog d. 16. november 2017 ansøgning om etablering af en ringvej syd om Kolding mellem rundkørslen ved Ødisvej og Skamlingvejen ved Skartved. Byrådet traf d. 20. marts 2018 afgørelse om, at den sydlige ringvejsforbindelse forventedes at få væsentlig indvirkning på miljøet, dvs. der skulle udarbejdes en miljøkonsekvensvurdering af vejens indvirkninger på miljøet.

Bygherren fremlagde miljøkonsekvensrapporten for Kolding Kommune d. 26. november 2018 og Byrådet traf d. 27. august 2019 afgørelse om at meddele tilladelse til etablering af ringvejen. Tilladelse blev meddelt d. 4. september 2019 og var gældende for en treårig periode.

Den meddelte § 25-tilladelse af 4. september 2019 blev ikke udnyttet inden for gyldighedsperioden, og bygherren søgte d. 30. juni 2022 derfor Kolding Kommune om forlængelse af tilladelsen og gjorde ved ansøgningen opmærksom på projektændringer i vejens vestlige ende.

I behandlingen af ansøgningen om forlængelse af den meddelte § 25-tilladelse og de anmeldte oplysninger om projektændringer i vejens vestlige ende undersøgte Kolding Kommune, om miljøkonsekvensrapporten fra 2018 for det samlede vejprojekt stadig var retvisende for det samlede projekts inkl. projektændringernes indvirkninger på miljøet. Der blev i den forbindelse gennemført en høring af berørte myndigheder i perioden 1. juli -12. august 2022.

Høringen viste, at miljøkonsekvensrapporten ikke var retvisende for projektændringerne. Der blev derfor truffet afgørelse efter miljøvurderingslovens § 21, at projektændringerne skulle miljøkonsekvensvurderes. Med baggrund i denne afgørelse blev den meddelte § 25-tilladelse af 4. september 2019 samtidigt trukket tilbage.

I perioden 7.- 21. september 2022 blev der gennemført en supplerende høring af offentligheden og direkte berørte parter om et udkast til afgrænsning af, hvilke miljøparametre miljøkonsekvensvurderingen af det ændrede vejprojekt skulle indeholde. På baggrund af denne høring og høringen af de berørte myndigheder udarbejdede Kolding Kommune et endeligt afgrænsningsnotat, som blev fremlagt for bygherren d. 10. oktober 2022.

Bygherren fremlagde d. 4. maj 2023 en miljøkonsekvensrapport for det ændrede vejprojekt, som en supplerende rapport til miljøkonsekvensrapporten fra 2019 for det samlede vejforløb.

Høring

Kolding Kommune gennemførte i perioden 16. maj – 11. juli 2023 en høring af den supplerende miljøkonsekvensvurdering for Sydlig Ringvej og udkastet til en fornyet § 25-tilladelse til det samlede vejprojekt. Høringen gav anledning til enkelte supplerende vilkår vedrørende anlæg af forsinkelsesbassiner.

Et resumé af indkomne høringssvar med myndighedsbemærkninger kan ses i bilag 1 til afgørelsen.

Andre tilladelser mv.

Der er med denne § 25-tilladelse ikke taget stilling til andre nødvendige tilladelser efter anden lovgivning eller til bygherrens adkomst til de nødvendige arealer. Tilladelsen kan således først udnyttes i takt med, at bygherren har adkomst til arealerne og har indhentet andre nødvendige tilladelser.

Tilladelsen erstatter således ikke tilladelser efter anden lovgivning, som er nødvendige for projektets realisering – herunder eksempelvis landzonetilladelse til etablering af regnvandsbassiner, dispensation fra naturbeskyttelseslovens § 3, tilladelser til afledning af overfladevand, tilladelser til grundvandssænkning mv.

Uanset § 25-tilladelsen skal Kolding Kommunes "Forskrift for miljøforhold ved bygge-, anlægs- og nedbrydningsaktiviteter" følges".

Klage

Der kan klages over den endelige tilladelse, jf. vedlagte klagevejledning. Klagefristen vil være fire uger fra afgørelsen er offentliggjort, dvs. d. 10. oktober 2023.

I øvrigt

Den endelige afgørelse vil blive annonceret i Kolding Ugeavis, og offentliggøres på <https://www.kolding.dk/borger/horinger-og-afgorelser/>

Tilladelsen bortfalder, hvis denne ikke er udnyttet inden for tre år efter, at den er meddelt, eller ikke har været udnyttet i 3 på hinanden følgende år.

Venlig hilsen

Bente Møller Jessen

Miljøbiolog

Bilag 1: Resumé af indkomne høringssvar med myndighedsbemærkninger

Klagevejledning vedr. afgørelser om miljøvurdering af planer og projekter

Hvad er lovgrundlaget? Lovbekendtgørelse nr. 4 af 3. januar 2023 om miljøvurdering af planer og projekter og af konkrete projekter (VVM).

Hvad kan man klage over? Retlige spørgsmål.

Hvem kan klage? Ansøger, ejer, miljø- og fødevareministeren, enhver med retlig interesse i sagens udfald og landsdækkende foreninger og organisationer, der som formål har beskyttelsen af natur og miljø eller varetagelse af væsentlige brugerinteresser for arealanvendelsen og har vedtægter eller love, som dokumenterer deres formål, og som repræsenterer mindst 100 medlemmer.

Hvortil skal klagen sendes? Din klage skal indsendes via Klageportalen, som du finder et link til på <https://kpo.naevneneshus.dk>. Du kan også finde Klageportalen via www.borger.dk og www.virk.dk.

Miljø- og Fødevareklagenævnet skal som udgangspunkt afvise en klage, der indgives uden om Klageportalen, med mindre der er en særlig grund til fritagelse. En anmodning om eventuel fritagelse skal sendes til Miljø- og Fødevareklagenævnet. Samtidig bedes du give Kolding Kommune besked om anmodningen. Så ved kommunen nemlig, at der er en klage på vej. Hvis Miljø- og Fødevareklagenævnet fritager dig, skal kommunen oprette klagen for dig i Klageportalen.

Hvem kan hjælpe? På <https://naevneneshus.dk/start-din-klage/miljoe-og-foedevareklagenaevnet/vejledning/> kan du finde en vejledning til, hvordan du anvender Klageportalen eller søger om fritagelse for bru- gen. Du kan desuden kontakte Callcentret på telefon 7240 5600, som er åben mandag-fredag, kl. 9-15.

Hvad er klagefristen? Klagefristen udløber 4 uger efter, at afgørelsen er offentliggjort, og det vil sige kla- gen senest d. 10. oktober 2023 skal være tilgængelige for myndigheden i klageportalen, og klager skal have betalt gebyr og endeligt godkendt klagen.

Hvad koster det at klage? Privatpersoner skal betale 900 kr. Virksomheder og organisationer skal betale et gebyr på 1.800 kr. En klage er indgivet, når den er tilgængelig for myndigheden i Klageportalen, og du har indbetalt gebyr for klagen.

Søgsmålsfrist: Søgsmål til prøvelse af afgørelsen ved domstolene, skal være anlagt inden 6 måneder fra meddelelsesdatoen for afgørelsen.