



**Kolding
Kommune**

en del af trekantområdet

Tillæg til § 16a godkendelse (Ikke IE-brug)

Af husdyrbruget på

Nis Thuesensvej 15, 6070 Christiansfeld



**Dato for gyldighed
17. september 2024**

Kolding Kommune
Miljø & Erhverv
Nytorv 11
6000 Kolding
Telefon 79797439
landbrug@kolding.dk
www.kolding.dk

INDHOLDSFORTEGNELSE

1	Sammenfatning.....	2
1.1	Sammenfatning	2
1.2	Offentlighed	3
2	Afgørelse om godkendelse og dispensation	4
2.1	Grundlag for afgørelsen og dispensation.....	4
2.2	Afgørelse om tillæg til godkendelse, dispensation og udnyttelse	4
2.3	Vurdering af samdrift med andre husdyrbrug	5
2.4	Vurdering af Dispensationer for Afstandskrav.....	5
2.5	Samlet vurdering af virkninger på miljøet.....	5
3	Vilkår for Nis Thusesnsvej 15, Christiansfeld	6
4	Begrundelse for de stillede vilkår.....	11
5	Klage- og søgsmålsvejledning samt underretning	12
5.1	Klage- og søgsmålsvejledning	12
5.2	Underretning om Godkendelsen og dispensation	12
6	Bilag	14
6.1	Bilag 0 – beskrivelse af ændringen – tillæg til godkendelse	14
6.2	Bilag 1a – Illustration af bassinet	15
6.3	Bilag 1b – Oversigtskort	16
6.4	Bilag 1C – Udspringlingsareal (vejledende).....	17
6.5	Bilag 1D – Prduktblad.....	18
6.6	Bilag 2 – Grundlag for vilkår og lovgivning.....	20

DATABLAD

TITEL: § 16A, STK. 4 TILLÆG TIL GODKENDELSE AF HUSDYRBRUG (IKKE IE-BRUG) OG DISPENSATION TIL AFSTANDSKRAV TIL NABOSKEL

DATO FOR MILJØGODKENDELSE: 17. SEPTEMBER 2024

Husdyrbrugets navn	Gammelgaard
CVR-nr. / CHR-nr.	30217691 / 51278
Husdyrbrugets adresse	Nis Thuesensvej 15, 6070 Christiansfeld
Ejer	Carsten Asmussen
Ejers telefonnr.	22401289
Ejers E-mail	cha@aller-jersey.dk
BFE-nummer	10018655
Godkendelses- og tilsynsmyndighed	Kolding Kommune, Miljø & Erhverv, Landbrugsafd. , Nytorv 11, 6000 Kolding, landbrug@kolding.dk , tlf. 79797439
Udarbejdet af:	Betina Stadager Cramer, betb@kolding.dk
Kvalitetssikret af:	Lise Arp, liar@kolding.dk
Journalnummer	24/14805

Konsulent	Lene Egtved Andersen
Adresse	Spiras, Niels Bohrs Vej 2, 6000 Kolding
Telefonnummer	76341788
E-mail	lea@spiras.dk

Afgørelser	Dato
Tillæg 1 (§ 16 a, stk. 4)	Tillæg gældende fra den 17. september 2024 til godkendelse fra den 4. januar 2024 – skema nr. 245430
Godkendelse (§ 16 a)	Godkendelse gældende fra den 4. januar 2024 – skema nr. 240526
3. Tillæg	27. juli 2017
2. Tillæg	13. maj 2015
1. Tillæg	14. august 2013
Godkendelse	23. marts 2011

1 SAMMENFATNING

1.1 SAMMENFATNING

Projektet

Nis Thuesensvej 15, Christiansfeld søger om et tillæg til den eksisterende godkendelse fra 4. januar 2024.

Ansøgningen omfatter følgende:

- Etablering af et regnvandsbassin med en samlet kapacitet på 3.400 m³ til opsamling af overfladevand (restvand) fra ensilagepladser m.v.
- Dispensation til naboskel til placering af regnvandsbassinet.

Der sker ikke ændringer i dyreholdet eller i de eksisterende anlæg.

Husdyrbruget er placeret i landzone i et område, som i Kommuneplan 2021-2033 er udpeget som særlig værdifuldt landbrugsområde, hvor landbrugets fortsatte udviklingsmuligheder og investeringsinteresser vægtes højt. Der er afsøgt alternative placeringer. Den valgte placering af bassin sker i tilknytning til eksisterende anlæg.

Dispensationer

Der dispenseres for afstandskravet til naboskel, som er et landbrugsareal uden bebyggelse.

Konsekvenser for omboende, natur og miljø

Eventuelle gener

Projektet vil ikke medføre en øget lugtpåvirkning af ejendommens nærmeste omgivelser, da det udelukkende er etablering af et bassin til opsamling af restvand/overfladevand. Lugtberegninger viser, at kravene i lovgivningen om maksimal lugtpåvirkning af nærmeste nabo, samlet bebyggelse og byzone er overholdt.

Antallet af transporter til og fra ejendommen vil ikke øges i forbindelse med projektet, da restvandet vil blive udsprinklet på omkringliggende marker. Støj, støv og transport fra anlægget vurderes hverken i sig selv eller i kombination at give anledning til gener for de omkringboende. Der vil blive foretaget en effektiv flue- og skadedyrsbekæmpelse på ejendommen. Bassinet vil blive afskærmet af en jordvold og der vil blive opsat et trådhegn, så der vil ikke være adgang til bassinet.

Samlet vurderer kommunen, at udvidelsen af produktionen på ejendommen ikke vil medføre væsentlige gener for naboerne.

Påvirkning af natur, internationale naturbeskyttelsesområder (Natura 2000) og bilag IV-arter

Ammoniakemissionen fra anlægget stiger ikke, og det vurderes derfor, at der ikke er nogen negativ påvirkning af nationalt beskyttet natur og internationale naturbeskyttelsesområder. Det vurderes ligeledes, at projektet ikke påvirker eventuelle bilag IV-arter eller deres levesteder.

Andre miljøpåvirkninger

Produktionen overholder gældende normer og vejledninger for opbevaring af husdyrgødning, håndtering af spildevand og affald, støjbelastning af omgivelser m.v. Det betyder, at projektets virkninger på miljøet, hvad angår disse faktorer, må betragtes som værende inden for, hvad der kan forventes af et husdyrbrug af denne type og størrelse.

Risiko for forurening

Det vurderes, at der ikke er en væsentlig risiko for forurening fra ejendommen. Der er udarbejdet en beredskabsplan for ejendommen, som beskriver forebyggelse og begrænsning af konsekvenser ved et evt. uheld.

Samlet vurdering

Kolding Kommune vurderer, at projektet ved overholdelse af vilkårene i godkendelsen kan gennemføres uden væsentlige virkninger på miljøet, herunder påvirkning af naboer og de landskabelige, naturmæssige og kulturhistoriske værdier i området.

1.2 OFFENTLIGHED

Den ansøgte ændring medfører ikke i sig selv en ændring over grænserne for § 16, stk. 1 og 2, hvorfor ændringen ikke udløser krav om udvidet offentlighedshøring. Ændringen er således ikke omfattet af § 55 i husdyrbrugloven og offentlighedsreglerne følger i stedet § 56 i husdyrbrugloven.

Høring af offentligheden og berørte myndigheder	
1. aug. – 15. aug. 2024	Høring i 14 dage hos berørte myndigheder
Bemærkninger	Byggesag: Under den forudsætning, at bassinet etableres som åbent, altså uden overdækning, er det ikke omfattet af bygge-loven, og kræver derfor ikke byggetilladelse. Spildevand: Da der ikke sker direkte udledning har de ikke yderligere bemærkninger.
1. aug. – 15. aug 2024	2 ugers orientering om ansøgningen om tillæg til godkendelsen til naboer og parter (konsekvenszonen plus matrikulære naboer).
Bemærkning	Der indkom en bemærkning vedr. "hvilke tiltag man skal påtage sig for eventuelle gener grundet opførelse af bassin, f.eks. afskærmning og stop af eventuelle lugt-, flue-, myggegenger og lign. samt ønske om at modtage en tegning og et oversigtsbillede af regnvandsbassin placering" fra en part beliggende knap 900 meter fra det ansøgte regnvandsbassin.
Svar på bemærkning	Tegning og oversigtskort er vist i bilag 1. Konsulent/ansøger uddyber: Bassinet vil blive afskærmet af en jordvold og der vil blive opsat et trådhegn, så der ikke vil være adgang til bassinet. Der er tale om "rent" overfladevand, dvs. at vandet er opsamlet fra pladser, hvor der ikke opbevares husdyrgødning. Bassinet vil blive tømt flere gange årligt, og det forventes ikke, at der vil opstå lugt- el. øvrige gener. Kommunens vurdering: Ud fra den konkrete placering og indhold vurderes regnvandsbassinet ikke at medføre væsentlige gener for omkringboende. Gener såsom f.eks. fluegener fra et husdyrbrug er et tilsynsanliggende. Kommunen fører regelmæssige miljøtilsyn på ejendommen, hvor eventuelle gener vil blive gennemgået. Hvis der alligevel skulle opstå gener, har man som nabo mulighed for at rette henvendelse til Kolding Kommune. Såfremt der konstateres væsentlige gener, kan kommunen påbyde yderligere afhjælpende foranstaltninger.
17. september 2024	Afgørelse truffet med klagevejledning og 4 ugers klagefrist. Sendt til ejer, konsulent og elektroniske parter. Orientering om afgørelsen er sendt til naboer og parter. Hele godkendelsen kan findes på www.kolding.dk og på https://dma.mst.dk/
15. oktober 2024	Fristen for at klage til Miljø- og Fødevarerklagenævnet.

2 AFGØRELSE OM GODKENDELSE OG DISPENSATION

2.1 GRUNDLAG FOR AFGØRELSEN OG DISPENSATION

Ifølge husdyrbrugloven er det husdyrbrugets type og størrelse af staldens produktionsareal, der er afgørende for, hvilke krav, der stilles i en godkendelse. Produktionsarealet er dér, hvor dyrene kan opholde sig og afsætte gødning. Arealer, hvor dyrene kun kortvarigt har adgang til, tæller ikke med i produktionsarealet. I tillægget sker ingen ændringer i produktionsarealet, og der er således ikke sket nogen ændringer i produktionsarealet siden godkendelsen blev meddelt 4. januar 2024.

Godkendelsen gives på ejendomsniveau, hvilket betyder, at det er en godkendelse, der gælder alle anlæg på ejendommens matrikulære areal og som omfatter de landbrugsmæssige aktiviteter på ejendommene. Ejendommen er tilknyttet husdyrbruget med CVR-nr. 30217691 og CHR-nr. 51278.

Husdyrbruget på Nis Thuesensvej 15, Christiansfeld er ikke et IE-brug, og der søges om godkendelse efter § 16a, stk. 4 i husdyrbrugloven, da emissionen fra husdyrbruget er over 3.500 kg NH₃-N pr. år.

Miljøvurderingerne er foretaget på baggrund af ansøgningsmaterialet. Ansøgning om godkendelse med tilhørende bilag er indsendt som skema nr. 245430 fra www.husdyrgodkendelse.dk. Supplerende oplysninger er fremsendt af ansøger og konsulent i forbindelse med sagsbehandlingen. Desuden er der brugt oplysninger fra Kolding Kommunes miljødatabase fra de seneste miljøtilsyn på ejendommen.

2.2 AFGØRELSE OM TILLÆG TIL GODKENDELSE, DISPENSATION OG UDNYTTELSE

Kolding Kommune har vurderet, at der kan meddeles tillæg til godkendelsen til husdyrbruget på ejendommen Nis Thuesensvej 15, 6070 Christiansfeld i henhold til § 16a, stk. 4 i husdyrbrugloven med tilhørende bekendtgørelser. Tillægget til godkendelsen er en tilladelse til, at virksomheden kan producere på de stillede vilkår (jf. afsnit 3) som et supplement til gældende lovgivning.

Der meddeles samtidigt dispensation for afstandskravet til naboskel til placering af det nye opsamlingsbassin jf. § 9, stk. 3 i husdyrbrugloven, hvilket er uddybet i nedenstående afsnit 2.4.

Tillæg til godkendelsen er baseret på oplysningerne i ansøgningen med bilag samt tilhørende beregninger. Virksomheden skal placeres, indrettes og drives i overensstemmelse med de oplysninger, der fremgår af ansøgningsmaterialet, miljøkonsekvensrapporten (jf. bilag 0) og i henhold til godkendelsens vilkår (jf. afsnit 3). Der må ikke ske udvidelse eller ændring i produktionsarealet, herunder staldafsnit og gødningsopbevaringsanlæg, før ændringen er anmeldt og godkendt af Kolding Kommune. Det er også gældende for faste pladser med afløb til opsamlingsbeholdere m.v.

Tillæg til godkendelsen skal være tilgængelig for og kendt af de personer, der har ansvaret for, at virksomhedens indretning og drift følger vilkårene i denne godkendelse og andet personale med tilknytning til husdyrbruget. Ændring i ejerforhold eller driftsansvarlig skal meddeles til kommunen, herunder også ophør af virksomheden.

Det følger af husdyrbrugloven (jf. § 59a, stk. 1), at en godkendelse efter § 16a har en udnyttelsesfrist på 6 år. Tillægget til godkendelsen anses for udnyttet, når etableringen af opsamlingsbassinet er etableret.

Det følger af husdyrbrugloven (jf. § 59a, stk. 2), at hvis en meddelt godkendelse ikke har været udnyttet – helt eller delvist, så bortfalder hele eller dele af husdyranlægget, som ikke har været udnyttet i en periode på mere end 3 år på hinanden følgende år. Med dette tillæg til godkendelse følger 8 års retsbeskyttelse jf. § 40 i husdyrbrugloven på de vilkår, som er meddelt med dette tillæg (jf. afsnit 2).

Husdyrbruget skal til enhver tid leve op til gældende regler, love og bekendtgørelser (jf. bilag 2), også selv om disse regler er skærpende i forhold til dette tillæg til godkendelsen. Øvrige tilladelser efter andre lovgivninger (f.eks. byggetilladelse, spildevandstilladelse, m.fl.) skal indhentes særskilt.

Der er ikke ansøgt om biaktiviteter, som kræver samtidig tilladelse eller godkendelse efter lov om miljøbeskyttelse eller regler udstedt i medfør af miljøbeskyttelsesloven eller anden lovgivning.

2.3 VURDERING AF SAMDRIFT MED ANDRE HUSDYRBRUG

Godkendelser og tillæg til godkendelser efter husdyrbrugloven gives på ejendomsniveau dvs. det matrikulære areal og derfor til alle anlæg på ejendommen. Ansøger har indsendt oplysninger om, at husdyrbruget på Nis Thuesensvej 15 ikke er teknisk, forurenings- og driftsmæssigt forbundet med andre husdyrbrug.

Ansøger har kvier på kviehotel på Åstorpvej 68 i Sjølund (ca. 8 km væk fra Nis Thuesensvej 15). Der er ikke produktionsmæssig sammenhæng imellem ejendommene og heller ikke fælles gyllesystemer eller rørsystemer o.lign.. Der er dermed ikke samdrift med andre ejendomme i miljømæssig forstand.

2.4 VURDERING AF DISPENSATIONER FOR AFSTANDSKRAV

Ansøger ønsker at etablere et opsamlingsbassin (figur 2 og bilag 1) i tilknytning til eksisterende anlæg. Da der kun er ca. 5 m til naboskel er det ikke muligt at overholde afstandskravet på 30 m til naboskel jf. § 8, stk. 1 i husdyrbrugloven.

Nabomatriklen er en beboelsesfri matrikel. Der er afsøgt alternative placeringer, hvilket der er redegjort for i miljøkonsekvensrapporten (jf. bilag 1).

Kolding Kommune vurderer, at der kan gives dispensation for afstandskravet med følgende begrundelser: Kommunen har stillet vilkår til indretning og drift af opsamlingsbassinet. Der ligger ingen bygninger eller beboelse på nabomatriklen. Det vurderes på den baggrund, at eventuelle gener fra etableringen af overfladebassinet ikke vil være væsentlige for beboere, og dispensation til naboskel kan meddeles.

Skulle der efterfølgende være gener forbundet med opsamlingsbassinet, er det et forhold, som behandles i forbindelse med kommunens tilsynsforpligtelse. Ved mere væsentlige gener end forudsat i denne godkendelse, kan tilsynsmyndigheden i forbindelse med tilsyn meddele påbud om afværgende foranstaltninger.

2.5 SAMLET VURDERING AF VIRKNINGER PÅ MILJØET

Afgørelser efter husdyrbrugloven er ikke omfattet af lov om miljøvurdering af planer og programmer og af konkrete projekter (VVM), da denne vurdering ligger som en integreret del af godkendelsen efter husdyrbrugloven. I de administrative bestemmelser, som fremgår af lovens kapitel 6, ses VVM-direktivets krav til høringer. Høringerne i forbindelse med nærværende godkendelse kan ses af databladet, afsnit 1.2 og afsnit 5.

Ansøger har indsendt et supplement til den eksisterende miljøkonsekvensrapport fra den eksisterende godkendelse meddelt 4. januar 2024, som beskriver de ansøgte ændringer og vurderer virkningerne på miljøet. Supplementet til miljøkonsekvensrapporten ses i bilag 1.

Husdyrgodkendelsesbekendtgørelsens beskyttelsesniveauer og krav er dokumenteret overholdt, herunder ammoniak, lugt og BAT. Det vurderes, at husdyrbruget har truffet de nødvendige foranstaltninger for at forebygge og begrænse forurening ved anvendelse af BAT.

Det vurderes, at der er truffet de nødvendige foranstaltninger til at forebygge uheld og begrænse konsekvenserne heraf ved at have en opdateret beredskabsplan. Det vurderes også, at de påtænkte foranstaltninger ved husdyrbrugets ophør er med til at hindre, at der opstår en utilsigtet forurening på ejendommen.

Kommunen er enig i ansøgers konsekvensvurdering af, at husdyrbruget kan drives forenelig med hensynet til omgivelserne. Kommunen vurderer, at projektet ikke vil forringe tilstanden af naturen med dens bestande af vilde planter og dyr og deres levesteder. Tiltag er fastholdt med vilkår (jf. afsnit 3).

Kolding Kommune vurderer samlet, at virksomhedens drift efter gennemførelse af projektet, under overholdelse af vilkårene i nærværende godkendelse, ikke vil have væsentlige virkninger på miljøet, herunder at de landskabelige hensyn, naboer og omgivelserne i øvrigt ikke tilsidesættes.



Betina Stadager Cramer

Agronom

By- og Fællesforvaltningen – Miljø og Erhverv - Landbrug

Nytorv 11, 6000 Kolding

3 VILKÅR FOR NIS THUSESNSVEJ 15, CHRISTIANSFELD

Vilkår fra eksisterende godkendelse 4. januar 2024 (nr. (GK)) og nye vilkår i dette tillæg (nr. (årstal 2024)).

Staldanlæg og produktionsareal	
1. (GK)	Udvidelsen af produktionsarealet i stald 1, 4, 5, 6 og 11 kan ske som angivet i ansøgningen (jf. tabel 1 og figur 1), og skal overholde husdyrgødningsbekendtgørelsens krav herunder bl.a. at produktionsarealerne skal etableres med fast bund og afløb til opsamlingsbeholder.
2. (GK)	Husdyrbrugets produktionsareal og produktioner (dyretype) skal være i overensstemmelse med nedenstående tabel 1 (jf. ansøgningskema nr. 240526 i husdyrgodkendelse.dk) og placeret i bygningerne jf. figur 1:

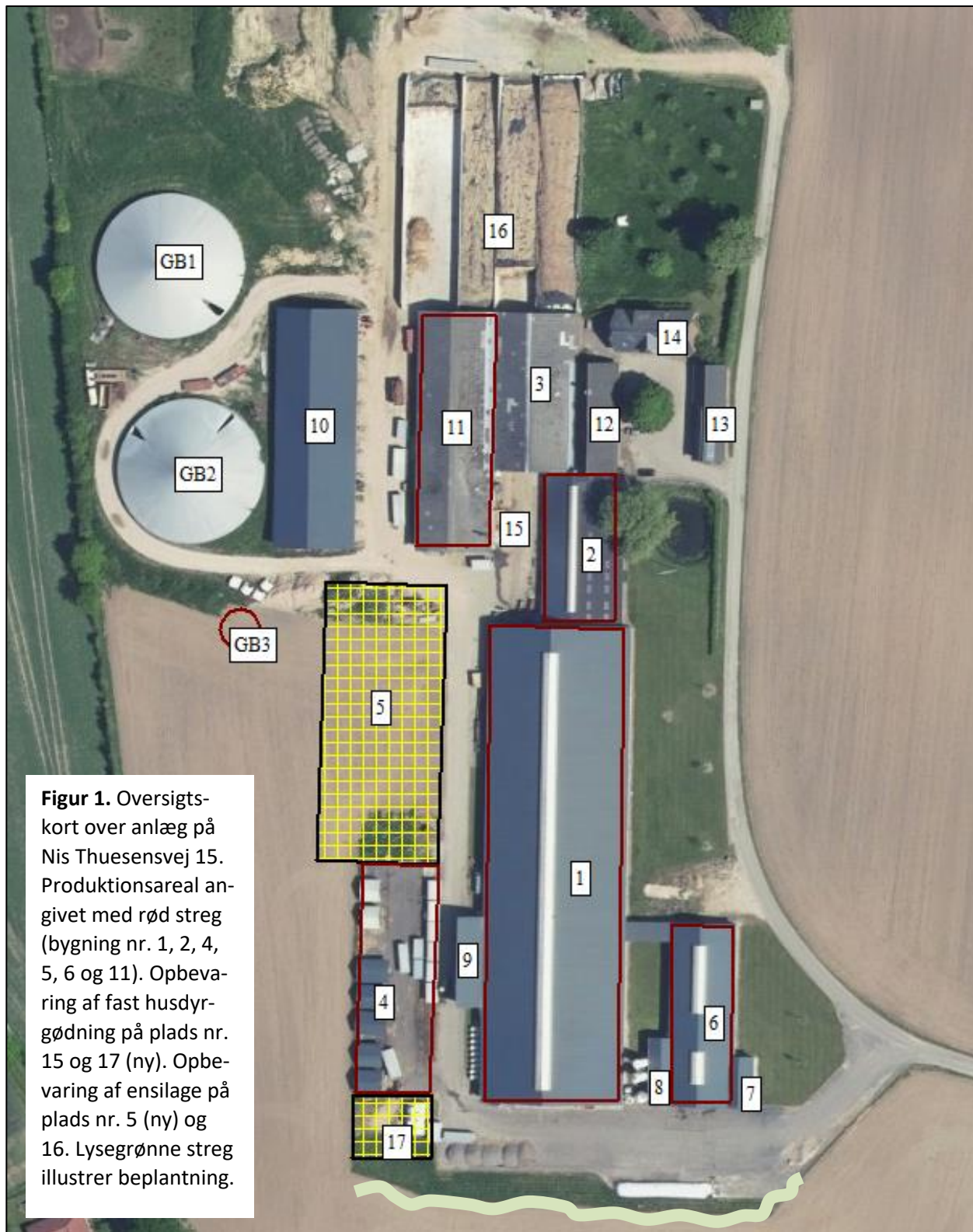
Tabel 1. Oversigt over stalde og produktionsareal i skema nr. 240526.

Stalde og produktioner						
Staldnavn	Staldstørrelse (m ²)	Ventilation	Kildehøjde	Produktion	Antal måneder udegående	Produktionsareal (m ²)
Ansøgt drift						
Stald 1	4296	Naturlig ventilation	3 m	(#617829) Flexgruppe: Alle kvæg; Dybstrøelse	0	481
				(#617745) Flexgruppe: Alle kvæg; Dybstrøelse	0	566
				(#617744) Malkekøer, kvier og stude. Sengestald med spalter (kanal, linespil)	0	1980
Stald 2	760	Naturlig ventilation	3 m	(#617748) Malkekøer, kvier og stude. Sengestald med spalter (kanal, bagskyl eller ringkanal)	0	529
Stald 11	1050	Naturlig ventilation	3 m	(#617751) Flexgruppe: Alle kvæg; Dybstrøelse	0	200
Stald 4	1160	Naturlig ventilation	3 m	(#617752) Flexgruppe: Alle kvæg; Dybstrøelse	0	700
Stald 5	2201	Naturlig ventilation	3 m	(#617754) Flexgruppe: Alle kvæg; Dybstrøelse	0	300
Stald 6	732	Naturlig ventilation	3 m	(#617755) Flexgruppe: Alle kvæg; Dybstrøelse	0	492
Sum						5248

Gylletanke	
3. (GK)	Den nye gyllebeholder på 114 kvm (GB 3) kan placeres som vist på figur 1 (minimum 30 meter fra nabomatrikel nr. 210 Aller Ejerlav, Aller).
4. (GK)	Gyllebeholderen (GB 1) skal have fast overdækning i henhold til nyeste teknologiliste om "Fast overdækning af gyllebeholder" samt Miljøstyrelsens vejledende byggeblad for gyllebeholdere, Vejledning nr. 13, 2015.
5. (GK)	For alle gyllebeholderne med fast overdækning gælder: Åbning af teltdugen må kun ske i forbindelse med omrøring, tømning og udbringning af gylle.

Skader på teltoverdækningen skal repareres inden for en uge efter skadens opståen, eller der skal være indgået aftale om reparation.

(GK) **Oversigtskort over Nis Thuesensvej 14 – figur 1**



Figur 1. Oversigtskort over anlæg på Nis Thuesensvej 15. Produktionsareal angivet med rød streg (bygning nr. 1, 2, 4, 5, 6 og 11). Opbevaring af fast husdyrgødning på plads nr. 15 og 17 (ny). Opbevaring af ensilage på plads nr. 5 (ny) og 16. Lysegrønne streg illustrer beplantning.

Møddings- og ensilagepladser

6. (GK) Der kan etableres en ny møddingsplads (aflæsserplads til biogas) til fast husdyrgødning (nr. 17 i figur 1) på 320 kvm. Indretningen skal overholde kravene i husdyrgødningsbekendtgørelsen (jf. kapitel 6 m.fl).

7. (GK)	Etablering af en ensilageplads på i alt 2.200 kvm (nr. 5 i figur 1). Indretningen skal overholde kravene i husdyrgødningsbekendtgørelsen (jf. kapitel 7 m.fl).
8. (GK)	Der skal være en overløbsalarm i opsamlingsbeholdere til ensilagesaft i tilknytning til ensilagepladserne, som løbende skal vedligeholdes.
9. (GK)	Når der står kalvehytter eller der ligger dybstrøelse på de befæstede pladser skal afløbet ledes til opsamlingsbeholder.
10. (GK)	De befæstede pladser (ensilagesiloer, møddingsplads samt pladserne til kalvehytter) skal løbende og mindst en gang årligt gennemgås for eventuelle revner og utætheder.
11. (2024)	Ved dimensionering af udsprinklingsdelen (rør, hydranter, sprinkler/kanon osv.) skal der bl.a. tages hensyn til det modtagne areals størrelse og beskaffenhed også i forhold til evt. skybrudshændelser
12. (2024)	Jordvoldene markeret på figur 2 skal løbende vedligeholdes, så de modvirker eventuelt overfladevand fra de befæstede arealer i at løbe ud på de omkringliggende marker.
13. (2024)	Placering og etablering af et bassin til opsamling af restvand og overfladevand fra befæstede arealer uden husdyrgødning m.v. kan etableres i henhold til ansøgningsmaterialet (jf. bilag 0 og 1).
14. (2024)	Bunden i opsamlingsbassinet skal være tæt jf. produktblad og membranen skal udlægges af certificeret personale (jf. bilag 1D). Der kan etableres overdækning på bassinet.



Figur 2. Oversigtskort over placering af bassin (blå angiver bassin og grøn jordvold) (jf. også bilag 1) samt etablering af jordvolde (orange streger) på Nis Thuesensvej 15 (rød).

Kortet angiver den vejledende placering af jordvolde

Læhegn og beplantning	
15. (GK)	Der skal være beplantning syd om staldanlæggene (jf. figur 1) som løbende skal vedligeholdes, således at det fremtræder tæt og afskærmende.
16. (GK)	At det eksisterende levende hegn vest for ejendommen skal vedligeholdes, således at det fremtræder tæt og afskærmende.

Støj																																					
17. (GK)	<p>Støjbelastningen fra husdyrbrugets bygningsparcel til omgivelserne (det ækvivalente, konstante, korrigerede støjniveau i dB(A) målt i ethvert punkt uden for skel må ikke overstige:</p> <table border="1"> <thead> <tr> <th colspan="4">DAG</th> </tr> </thead> <tbody> <tr> <td>Mandag-fredag</td> <td>Kl. 07.00 – 18.00</td> <td>55 dB(A)</td> <td>ref. tid 8 timer</td> </tr> <tr> <td>Lørdag</td> <td>Kl. 07.00 – 14.00</td> <td>55 dB(A)</td> <td>ref. tid 7 timer</td> </tr> <tr> <td>Lørdag</td> <td>Kl. 14.00 – 18.00</td> <td>45 dB(A)</td> <td>ref. tid 4 timer</td> </tr> <tr> <td>Søn- og helligdage</td> <td>Kl. 07.00 – 18.00</td> <td>45 dB(A)</td> <td>ref. tid 8 timer</td> </tr> <tr> <th colspan="4">AFTEN</th> </tr> <tr> <td>Alle dage</td> <td>Kl. 18.00 – 22.00</td> <td>45 dB(A)</td> <td>ref. tid 1 time</td> </tr> <tr> <th colspan="4">NAT</th> </tr> <tr> <td>Alle dage</td> <td>Kl. 22.00 – 07.00</td> <td>40 dB(A)</td> <td>ref. tid ½ time</td> </tr> </tbody> </table> <p>Støjbelastningen er det ækvivalente, korrigerede støjniveau i dB(A) målt eller beregnet i punkter i 1,5 meters højde over terræn. Referencetiden regnes i henhold til støjvejledningen.</p> <p>Virksomheden skal for egen regning dokumentere, at grænseværdierne overholdes, såfremt Kolding Kommune skønner det nødvendigt.</p> <p>Kravet om dokumentation af støjforholdene kan højst fremsættes en gang årligt, med mindre den seneste kontrol viser, at vilkårene ikke kan overholdes. Støjmålinger skal udføres som beskrevet i Miljøstyrelsens til enhver tid gældende støjregningsvejledning og foretages i punkter, som forinden aftales med kommunen. Støjmåling skal udføres af et akkrediteret firma.</p>	DAG				Mandag-fredag	Kl. 07.00 – 18.00	55 dB(A)	ref. tid 8 timer	Lørdag	Kl. 07.00 – 14.00	55 dB(A)	ref. tid 7 timer	Lørdag	Kl. 14.00 – 18.00	45 dB(A)	ref. tid 4 timer	Søn- og helligdage	Kl. 07.00 – 18.00	45 dB(A)	ref. tid 8 timer	AFTEN				Alle dage	Kl. 18.00 – 22.00	45 dB(A)	ref. tid 1 time	NAT				Alle dage	Kl. 22.00 – 07.00	40 dB(A)	ref. tid ½ time
DAG																																					
Mandag-fredag	Kl. 07.00 – 18.00	55 dB(A)	ref. tid 8 timer																																		
Lørdag	Kl. 07.00 – 14.00	55 dB(A)	ref. tid 7 timer																																		
Lørdag	Kl. 14.00 – 18.00	45 dB(A)	ref. tid 4 timer																																		
Søn- og helligdage	Kl. 07.00 – 18.00	45 dB(A)	ref. tid 8 timer																																		
AFTEN																																					
Alle dage	Kl. 18.00 – 22.00	45 dB(A)	ref. tid 1 time																																		
NAT																																					
Alle dage	Kl. 22.00 – 07.00	40 dB(A)	ref. tid ½ time																																		

Lugt	
18. (GK)	På husdyrbruget skal der til stadighed opretholdes en god staldhygiejne.

Skadedyr og fluer	
19. (GK)	<p>Opbevaring af foder og foderrester skal ske, så der ikke opstår risiko for tilhold af skadedyr (rotter m.fl.).</p> <p>Der skal som minimum foretages effektiv fluebekæmpelse på ejendommen i overensstemmelse med de nyeste retningslinjer for fluebekæmpelse på og omkring gårde med husdyr.</p> <p>Bekæmpelsen skal desuden foretages, hvis kommunen i forbindelse med tilsyn vurderer, at bekæmpelsen af fluer er utilstrækkelig.</p>

Håndtering af farlige stoffer	
20. (GK)	Olieprodukter (benzin, diesel og lignende), kemikalier til rengøring og desinfektion samt farligt affald skal opbevares i egnet emballage under tag, i lukkede beholdere, på fast bund og uden mulighed for afløb til kloak, dræn eller til jord, således at der ikke opstår risiko for forurening.

21. (GK)	Tankning af diesel skal til enhver tid ske på en plads med fast tæt bund, så spild kan opsamles, og der ikke er mulighed for afløb til jord, kloak overflade- eller grundvand. Såfremt tankpistolen på dieseltanken skal kunne fastlåses, skal der være en mekanisme, som automatisk slår fra ved fuld tank.
---------------------	---

Driftsforstyrrelse eller uheld	
22. (2024)	Der skal til hver en tid være en beredskabsplan for husdyrbruget, som fortæller, hvornår og hvordan der skal reageres ved uheld, som kan medføre konsekvenser for det eksterne miljø. Beredskabsplanen skal vedligeholdes, så oplysningerne i den altid er opdaterede. Der skal beskrives en procedure for håndtering af overfladevandet fra den nye ensilageplads (2.200 kvm jf. stald 5 i figur 1), som kan benyttes til kalvehytter på en del af arealet (320 kvm). Når der er produktion af gødning på pladsen skal overfladevandet ledes til en opsamlingsbeholder. Håndtering af overfladevandet til regnvandsbassinet (tillæg 2024) samt udsprinkling og diverse risici forbundet hermed skal beskrives i tilfælde af uheld, store regnvandsmængder, vandmættet jord o.lign. Beredskabsplanen skal foreligge opdateret, når godkendelsen meddeles.

Egenkontrol og dokumentation	
23. (GK)	På tilsynsmyndighedens forlangende skal husdyrbruget dokumentere overholdelse af godkendelsens vilkår. Den fremviste dokumentation skal uanset evt. driftsmæssigt fællesskab med andre produktionsanlæg særskilt og på tydelig vis kunne dokumentere ejendommens overholdelse af vilkårene i godkendelsen.

Ophør	
24. (GK)	Ved ophør af virksomheden skal staldanlægget rengøres, og gyllen afsættes. Kemikalier, olie- og sprøjtemidler skal bortskaffes til godkendt modtager.

4 BEGRUNDELSE FOR DE STILLEDE VILKÅR

Tillægget til godkendelsen er givet på en række vilkår (jf. afsnit 3), der samlet har til formål at sikre, at husdyrbruget på Nis Thuesensvej 15, 6070 Christiansfeld bliver drevet på en hensigtsmæssig måde og med en minimal risiko for at skade miljøet utilsigtet.

Nedenfor er begrundelsen for de nye vilkår angivet i tillægget til godkendelsen beskrevet.

Møddings- og ensilagepladser (nye vilkår 11-14)

For at sikre at dimensioneringen af udsprinklingsanlægget (rør, hydranter, sprinkler/kanon osv.) tager hensyn til det modtagne areals størrelse og beskaffenhed også i forhold til evt. skybrudshændelser stilles der vilkår herom (vilkår 11).

For at modvirke overfladevand fra ensilagepladser mv i tilfælde af skybrud o.lign. at kunne rende ud på omkringliggende arealer stilles vilkår om etablering af jordvolde (vilkår 12) som løbende skal vedligeholdes.

Der stilles vilkår til at placering og etablering af opsamlingsbassinet til restvand og overfladevand kan etableres i henhold til det angivne i ansøgningsmaterialet jf. bilag 0 og 1 (vilkår 13). Her angives bl.a. at bassinet vil blive afskærmet af en jordvold, og at der vil blive opsat et trådhegn, så der ikke vil være adgang til bassinet.

For at sikre at bunden i opsamlingsbassinet er tæt stilles vilkår om at bunden skal leve op til den godkendte membran og etableres som angivet i bilag 1D (vilkår 14).

Der henvises endvidere til de gældende regler for opbevaring af ensilage og dertil hørende ensilagesaft og restvand, som fremgår i husdyrgødningsbekendtgørelsen, og reglerne vedr. udbringning henvises til bekendtgørelse om anvendelse af gødning. Herudover henvises til Landbrugets byggeblad for "Udsprinkling af ensilagesaft og restvand".

Gældende lovgivning (jf. bilag 2) skal til enhver tid overholdes. Der gøres opmærksom på, at der er forskel på ensilagesaft og restvand. Det fremgår bl.a. i gødningsanvendelsesbekendtgørelsen (jf. § 10, stk. 8), at organisk gødning (husdyrgødning, ensilagesagt og restvand) ikke må udbringes på en måde og på sådanne arealer, at der er fare for afstrømning til vandløb (herunder dræn), søer og kystvande. Udbringning på vandmættet, oversvømmet, frossen eller snedækket jord er ikke tilladt.

Driftsforstyrrelser eller uheld (vilkår 22)

Vilkåret om en beredskabsplan er opdateret i forhold til håndteringen af overfladevandet til regnvandsbassinet samt udsprinkling og diverse risici forbundet hermed skal beskrives i tilfælde af uheld, store regnvandsmængder, vandmættet jord o.lign.

Ejendommen har allerede en beredskabsplan. Der stilles vilkår til, at beredskabsplanen fortsat skal være til stede, og at den skal holdes opdateret.

Gener

Der stilles ikke yderligere vilkår i forhold til at forebygge lugt, skadedyr og fluer m.v, da disse vilkår allerede er stillet i godkendelsen fra 4. januar 2024.

BAT

Der sker ingen ændringer i BAT-beregningerne som følge af tillægget.

Øvrige vilkår nr. 1-10, 15-21 og 23-24 fastholdes fra den eksisterende godkendelse fra den 4. januar 2024 (jf. afsnit 2).

5 KLAGE- OG SØGSMÅLSVEJLEDNING SAMT UNDERRETNING

5.1 KLAGE- OG SØGSMÅLSVEJLEDNING

Hvad kan man klage over? Retlige spørgsmål samt kommunens vilkår og vurderinger.

Hvem kan klage? Ansøger, klageberettigede myndigheder, foreninger og organisationer samt enhver der har en væsentlig, individuel interesse i sagens udfald.

Hvem er klageinstans? Miljø- og Fødevareklagenævnet.

Hvortil skal klagen sendes? Din klage skal indsendes via Klageportalen, som findes under Nævnenes Hus på [Link til nævnenes hus](#). Du kan også finde Klageportalen via [link til borger.dk](#) og [link til virk.dk](#).

Miljø- og Fødevareklagenævnet skal som udgangspunkt afvise en klage, der indgives uden om Klageportalen, med mindre der er en særlig grund til fritagelse. En anmodning om eventuel fritagelse skal sendes til Miljø- og Fødevareklagenævnet. Samtidig bedes du give Kolding Kommune besked om anmodningen. Så ved kommunen nemlig, at der er en klage på vej. Hvis Miljø- og Fødevareklagenævnet fritager dig, skal kommunen oprette klagen for dig i Klageportalen.

Hvem kan hjælpe? På [dette link til naevneneshus.dk/start-din-klage/miljoe-og-foedevareklagenaevnet/vejledning/](#) kan du finde en vejledning til, hvordan du anvender Klageportalen eller søger om fritagelse for brugen. Du kan desuden kontakte Callcentret på telefon 7240 5600, som er åben mandag-torsdag, kl 9-15 og fredag kl. 9-12 eller skrive til klageportalen@naevneneshus.dk ved behov for teknisk support.

Hvad er klagefristen? 15. oktober 2024. Det vil sige, at klagen senest på det tidspunkt skal være tilgængelig for myndigheden i Klageportalen, og klager skal have betalt gebyr og endelig godkendt klagen. En klage er indgivet, når den er tilgængelig for Kolding Kommune via Klageportalen.

Hvad er lovgrundlaget? Lovbek. nr. 520 af 1. maj 2019 om miljøgodkendelse m.v. af husdyrbrug.

Hvad koster det at klage? Privatpersoner skal betale 900 kr. Virksomheder og organisationer skal betale et gebyr på 1.800 kr. En klage er indgivet, når den er tilgængelig for myndigheden i Klageportalen, og du har indbetalt gebyr for klagen.

Søgsmålsfrist: Søgsmål til prøvelse af afgørelsen ved domstolene, skal være anlagt inden 6 måneder fra meddelelsesdatoen for afgørelsen.

5.2 UNDERRETNING OM GODKENDELSEN OG DISPENSATION

Nedenstående parter har modtaget godkendelsen i sin helhed:

Ansøger

- Carsten Asmussen, Nis Thuesensvej 15, 6070 Christiansfeld, cha@aller-jersey.dk

Konsulent

- Miljørådgiver: Birgitte Madsen, Velas, Damsbovej 11, Vissenbjerg, bima@velas.dk

Elektroniske parter

- Arbejderbevægelsens Erhvervsråd, Reventlowsgade 14, 1. sal, 1611 København V. E-post: ae@ae.dk
- Danmarks Fiskeriforening, Nordensvej 3, Taulov, 7000 Fredericia. E-post: mail@dkfisk.dk
- Danmarks Naturfredningsforening, Masnedøgade 20, 2100 København Ø. E-post: dn@dn.dk
- Danmarks Sportsfiskerforbund, Worsaaesgade 1, 7100 Vejle. E-post: post@sportsfiskeren.dk
- Dansk Ornitologisk Forening, Vesterbrogade 140, 1620 København V. E-post: natur@dof.dk
- Ferskvandsfiskeriforeningen for Danmark, Wormstrupvej 2, 7540 Haderup. E-post: nb@ferskvandsfiskeriforeningen.dk
- Forbrugerrådet, Fiolstræde 17, Postboks 2188, 1017 København K. E-post: fbr@fbr.dk
- Styrelsen for Patientsikkerhed, Tilsyn og Rådgivning Vest, Adelvej 34, 7000 Fredericia. E-post: trvest@stps.dk

- Foreningen Greenpeace Danmark, info.dk@greenpeace.org

Nedenstående parter har modtaget en orientering om den endelige godkendelse:

Adresser på parter inden for lugtgenekriteriet (til byzone 588 m) og matrikulære naboer

Heisselvej	10	Humlefægyde	18
Heisselvej	11	Humlefægyde	30
Heisselvej	12	Humlefægyde	32
Heisselvej	14	Humlefægyde	34
Heisselvej	14A	Kokobbelvej	9
Heisselvej	16	Nis Thuesensvej	14
Heisselvej	26	Nis Thuesensvej	21
Heisselvej	31	Torningvej	14
Heisselvej	35	Torningvej	16

6 BILAG

6.1 BILAG 0 – BESKRIVELSE AF ÆNDRINGEN – TILLÆG TIL GODKENDELSE

På vegne af Carsten Asmussen, Nis Thuesensvej 15, 6070 Christiansfeld, fremsendes hermed ansøgning om tillæg til etablering af regnvandsbassing.

Bassinet vil få et ydre mål inkl. jordvold på 47,5 x 51,5 m. Målet uden jordvold vil være 35,5 x 39,5 m. Hældningen på jordvolden vil være 30 grader og højden på volden vil være 2,6 over terræn, som er samme højde, som den eksisterende vold der ligger på den nordlige side af GB1 og som bassinet vil ligge i forlængelse af.

Bassinet etableres med en plastikmembran i bunden, så bunden vil være tæt. Det overvejes om bassinet også skal overdækkes med en membran for at minimere mængden af vand, men dette er endnu ikke afklaret.

Dybden på bassinet vil være 3,6 m, 1 m i jorden og 2,6 m jordvold og der vil være et lille fald ud mod tømningepunktet. Der vil blive etableret en pumpebrønd i det nordøstlige hjørne ved bassinet.

Der vil ikke være noget overskudsjord ifm. projektet, da den jord der graves af vil blive brugt til etablering af jordvolden.

Opsamlingsarealet er følgende:

Plads 1 med 10 meter foran silo:	3.031 m ²
Plads 2:	2.100 m ²
Bassin:	<u>1.402 m²</u>
	6.533 m ²

Regnvandsbassinet vil have en samlet kapacitet på 3.400 m³. Hvis der regnes med en årlig gens. nedbørsmængde på 1.000 mm, så vil kapaciteten i bassinet være på ca. 6 mdr.

Afstand til (afstandskrav)	Meter	Afstandskrav overholdt
Ikke almene vandforsyningsanlæg (25 m)	> 200 m	Ja
Almene vandforsyningsanlæg (50 m)	> 200 m	Ja
Vandløb (herunder dræn) og søer (15 m/100 m)	Ca. 135 m	Ja
Offentlig vej og privat fællesvej (15 m)	Ca. 130 m	Ja
Levnedsmiddelvirksomhed (25 m)	> 200 m	Ja
Beboelse på samme ejendom (15 m)	Ca. 100 m	Ja
Naboskel (30 m)	0 m fra jordvold	Nej
Nabobeboelse (50 m)	Ca. 125 m	Ja
Eksisterende og fremtidigt byzone/sommerhusområde (50 m)	Ca. 1 km (Tyrstrup)	Ja
Områder, der i lokalplan er udlagt til boligformål, blandet bolig og erhverv mv. eller samlet bebyggelse (50 m)	Ca. 750 m (Heisselvej 14A)	Ja

Der søges om dispensation til etablering af regnvandsbassinet og jordvold, så det grænser op til ubebygget nabomatrikel. Den ansøgte placering ligger tættest på opsamlingsarealet. Det er muligt at placere bassinet nord for Plads 1, men bassinet vil så fald komme til at lægge tæt på nærmeste nabo og denne placering er derfor fravalgt.

Det vil ikke ske ændringer i stald- eller gødningsopbevaringsanlæg ifm. det ansøgte.

Fra husdyrgodkendelse.dk skema nr. 245430.

Supplerende oplysninger:

Uddrag fra mail fra ansøgers konsulent fra Spiras

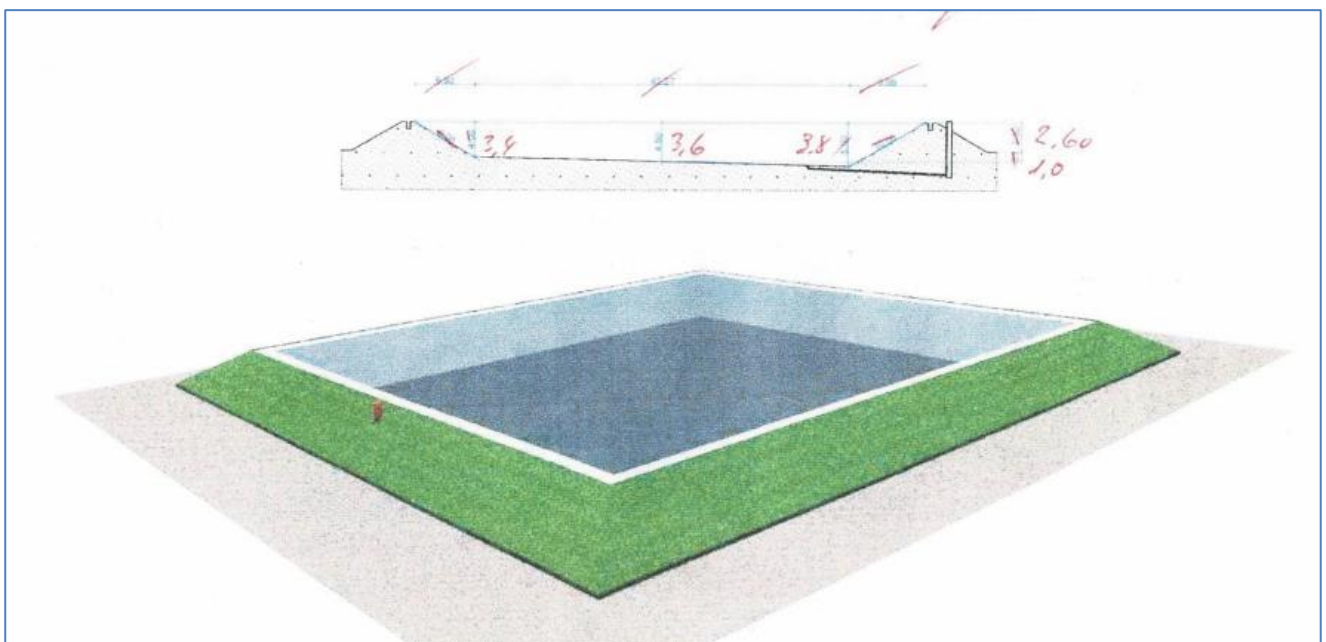
Sendt: 5. august 2024 13:32

Bassinet vil blive afskærmet af en jordvold og der vil blive opsat et trådhegn, så der ikke umiddelbart vil være adgang til bassinet.

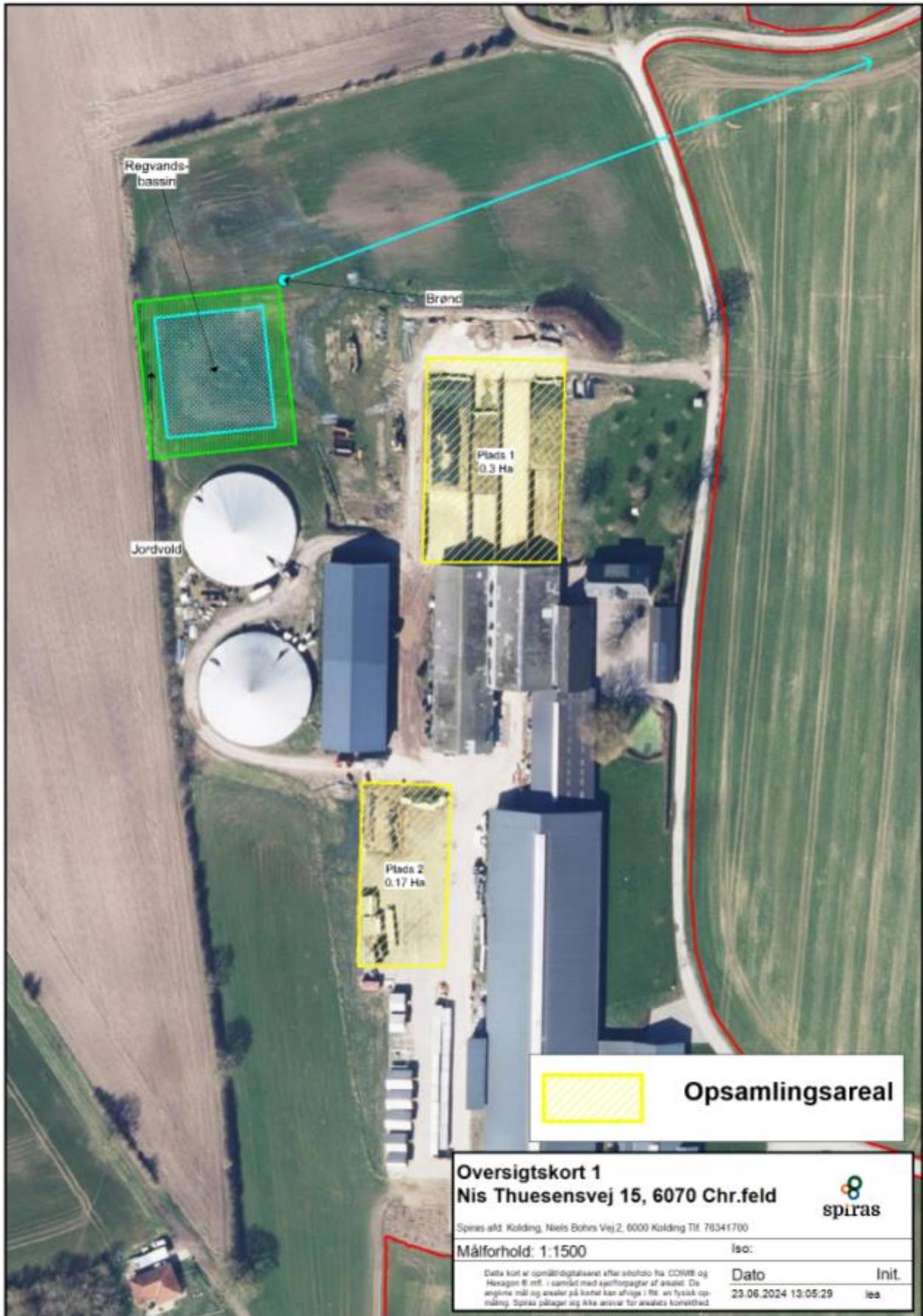
Der er tale om "rent" overfladevand, dvs. at vandet er opsamlet fra pladser, hvor der ikke opbevares husdyrgødning. Bassinet vil blive tømt 2-3 gange årligt, så det forventes ikke, at der vil opstå lugt- el. øvrige gener.

Miljøkonsekvensrapporten for hele ejendommen kan findes i den eksisterende godkendelse fra januar 2024.

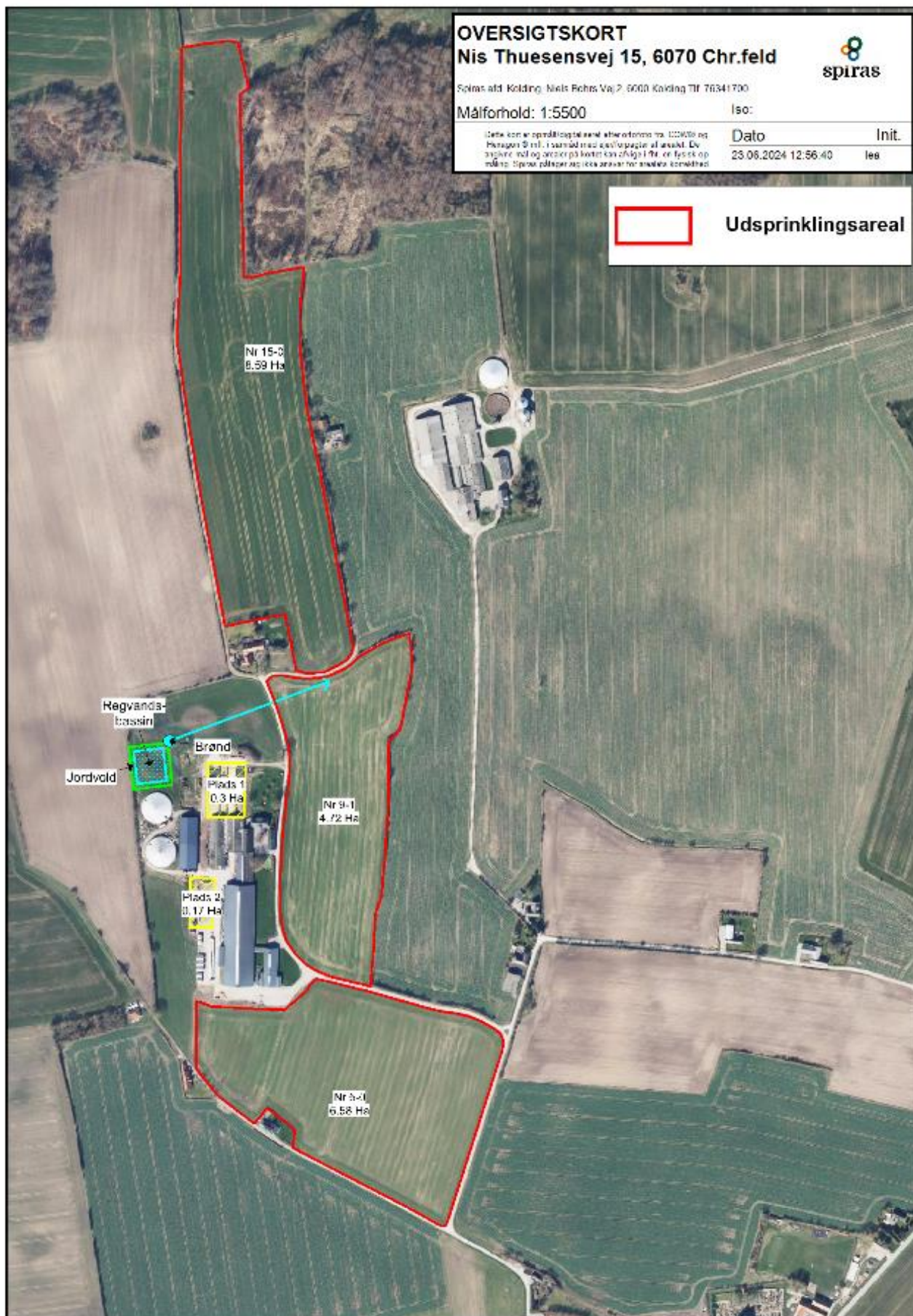
6.2 BILAG 1A – ILLUSTRATION AF BASSINET



6.3 BILAG 1B – OVERSIGTSKORT



6.4 BILAG 1C – UDSPRINGLINGSAREAL (VEJLEDENDE)



6.5 BILAG 1D – PRDUKTBLAD



Junifol

LLDPE-SL membran

Svejsbar geomembran af Linjær Low-Density Polyethylene (LLDPE)



LLDPE-SL geomembrans kemiske resistens gør det muligt at anvende denne membran til stort set alle formål, hvor der stilles krav til en tæt membran.

I særligt aggressive miljøer bør membranens kemiske resistens vurderes individuelt.

LLDPE-SL membranen har en høj modstandsdygtighed overfor UV-stråling, som især gør den velegnet som flydemembran.

Jonifol LLDPE-SL er en svejsbar geomembran af linjær Low-Density Polyethylene (LLDPE), som med sin smidighed gør installationen og tilpasningen enkel. Geomembran kan svejses i tykkelser fra 1,0 mm.

Tekniske data

Materialeegenskaber	Testmetode	Enhed	LLDPE-SL
Materiale	DSC analyse		Polyethylen
Tykkelse	EN 1849-2	mm	1,0 / 1,5
Rulledimension	EN 1848-2	m	5,1 og 8,0
Overflade			glat / glat
Densitet	ISO 1183-87	g/cm ³	0,939
Dimensionsstabilitet	EN 1107-2	%	+/- 2
Hydrauliske egenskaber			
Permeabilitet, væsker	EN 14150	m ³ /(m ² .d)	1,5 E-03
Permeabilitet, gas	ASTM D 1434	Mol/(m ² .d)	4,60 E-03
Mekaniske egenskaber			
Trækstyrke, langs/tværs	EN ISO 527-1,3	N/mm ²	30/30
Maks. brudforlængelse, langs/tværs	EN ISO 527	%	800 / 800
Punkteringsmodstand	EN 12236	kN	3,0 / 3,5
Rivstyrke	DS/ISO 6383/1	N/mm (N)	110 (105) / 110 (160)
Friktionsvinkel	EN ISO 12957-1	Grader	22° / sand
Sømstyrke (skrældning)	DVS	%	≥ 90 ifh. til trækstyrke på et ikke svejset membran)
Termiske egenskaber			
Skørhedstemperatur	EN 495-5	°C	-30
Holdbarhed og kemisk resistens			
Vejrresistent	EN 12224		Udsættes membranen for direkte påvirkning af vejrfaktorer (især UV-stråling): Forventet holdbarhed og resistent i mindst 30 år (gælder for regioner med en årlig mængde solstråling op til 120 kLy; for andre regioner, kontakt venligst producenten)
Oxidationsstabilitet	EN 14575		<25% reduktion af trækstyrke og forlængelse ifh. til de oprindelige værdier
Carbon black indhold	EN ISO 11358	%	2-3
Rodfasthed	ÖENORM S2073		Godkendt

Juni 2022

Angivet af firmaet Millag (mail 10-9-2024)

- Udgravningen skal være jævn samt fri for skarpe sten og andet skarpt materiale. Vi anbefaler dog at bund og sider dækkes med et geotekstil (minimum tykkelse af geotekstil: 200 g/m²), under membranen.
- Membranen skal være 1,50 mm tyk og godkendt i henhold til DS/INF 466. Ønskes der overdækning på bassinet anvendes der en 1,00 mm membran til dette. De PELLD-SL membraner vi anvender til bassiner er godkendt – se vedhæftet).
- Membranen/membranerne udlægges i bassinet og svejses til et samlet stykke på stedet. Svejsearbejdet skal udføres af certificeret personale, hvilket montørerne fra Millag er.
- Membranen/membranerne fastlåses i en låserende øverst i voldkronen.
- Rørgennemføringer til/fra pumpebrønd:
 - Ved brønden anvendes en pakning mellem brønd og rør. Rørgennemføringen i membranen tættes med en speciel rør-manchette.
- PELLD-SL godkendelse vedhæftet mailen.
- Produktblad-Ildpe-sl-membraner-juni 2022 vedhæftet mailen.

6.6 BILAG 2 – GRUNDLAG FOR VILKÅR OG LOVGIVNING

I nedenstående findes den fulde titel på de love, bekendtgørelser og andre henvisninger, der er anvendt i godkendelsen og som bl.a. danner grundlag for denne.

<i>Husdyrbrugloven:</i>	Lov nr. 1572 af 20. december 2006, jf. lovbekendtgørelse nr. 520 af 1. maj 2019 om husdyrbrug og anvendelse af gødning m.v.
<i>Godkendelsesbekendtgørelsen:</i>	Bekendtgørelse nr. 300 af 20. marts 2024 om godkendelse og tilladelse m.v. af husdyrbrug.
<i>Husdyrgødningsbekendtgørelsen:</i>	Bekendtgørelse nr. 2243 af 29. november 2021 om miljøregulering af dyrehold og om opbevaring og anvendelse af gødning.
<i>Naturbeskyttelsesloven:</i>	Lov nr. 9 af 3. januar 1992, jf. lovbekendtgørelse nr. 1392 af 4. oktober 2022 om naturbeskyttelse.
<i>Anvendelse af gødning</i>	Bekendtgørelse nr. 931 af 16. juli 2024 om jordbrugsvirksomheders anvendelse af gødning.
<i>Kommuneplan 2021-2033:</i>	Kommuneplan 2021-2033 - Kolding Kommune.
Landbrugets Byggeblad	Landbrugets byggeblade – udenoms faciliteter – udsprinkling af ensilagesagt og restvand (opdateret 1-10-2023) - https://www.landbrugsinfo.dk/-/media/landbrugsinfo/public/5/a/2/bb_103_09_05_08102009.pdf