



JYSK ENERGI  
Invest 

---

Ansøgning om udarbejdelse af lokalplan  
**Solcellepark Nagbøl, Lunderskov**

---



JYSK ENERGI

## Indhold

Indledning.....	3
Om Jysk Energi Invest .....	3
Projektbeskrivelse .....	3
Området og fakta om parken .....	3
Opbygning af park og tekniske anlæg .....	4
Nettilslutning .....	5
Lokal forankring .....	5
Energipark, Åbent og attraktivt .....	5
Borgermøder og følgegruppe .....	5
VE-lov og Medejskab.....	6
Synergier / Multifunktionel gevinst.....	6
Lokal jobskabelse.....	6
Øget biodiversitet.....	7
Kolding Kommuneplan 2021 - 2033 .....	7
Eksisterende lokalplan og Kommuneplan tillæg .....	7
5.5.1 Retningslinje for lokalisering af store, fritstående solenergianlæg.....	7
3.4.1 Retningslinje for naturområder, herunder de særligt værdifulde naturområder.....	8
3.4.2 Retningslinje for økologiske forbindelser, potentielle økologiske forbindelser og potentielle naturområder .....	9
3.3.1 Retningslinje for lavbundsarealer og lavbundsarealer, der kan genoprettes til vådområder .....	9
3.2.1 Retningslinje for skovrejsningsområder .....	10
3.1.1 Retningslinje for særligt værdifulde landbrugsområder .....	10
Kulturarv .....	10
Afsluttende kommentar .....	10
Bilag til ansøgning.....	11

## Indledning

Jysk Energi fremsender hermed en ansøgning iht. LBK. nr. 4 af 03/01/2023 ”Bekendtgørelse af lov om miljøvurdering af planer og programmer og af konkrete projekter (VVM)”), kaldet Miljøvurderingsloven, om etablering af et solcelleanlæg ved Nagbøl i Kolding Kommune.

Etableringen af anlægget kræver et nyt plangrundlag, og hermed søges om igangsættelse af lokalplanarbejdet.

Jf. §19 - stk. 4. ønsker Jysk Energi Invest A/S at projektet, der er omfattet af Miljøvurderingslovens bilag 2, punkt 3a (Industrialanlæg til fremstilling af elektricitet, damp og varmt vand), miljøvurderes uden forudgående screening heraf.

### Om Jysk Energi Invest

Jysk Energi Invest er en del af Jysk Energi, som er en forbrugerejet energikoncern med ca. 30.000 andelshavere og hovedsæde i Holstebro. Koncernen har siden etablering i 1923 været drevet efter klassiske vestjyske værdier og har i dag forretningsområder indenfor elforsyning, elsalg, fibernet, tekniske højspændingsydelse og VE parker. Koncernens egenkapital på ca. 1,7 mia. kr. gør Jysk Energi til en stærk partner.

Jysk Energi har en ambition om at bidrage aktivt til den grønne omstilling og helt specifikt regeringens mål om at tidoble produktionen fra solceller i 2030.

Jysk Energi er et A.m.b.a., hvilket betyder, at vi er ejet af forbrugerne i vores forsyningsområde. Det er med andre ord kunderne, der ejer butikken. Derfor er vi som udgangspunkt kun interesseret i at være en del af et solcelleprojekt, hvis det er noget, vi kan skabe sammen med lokale kræfter i området.

## Projektbeskrivelse

### Området og fakta om parken

Området, hvor der påtænkes at etablere en solcellepark, ligger i Kolding Kommune, Vest for landsbyen Nagbøl og Syd-vest for Lunderskov.

Området, som pt. anvendes som landbrugsjord, ligger i landzone og dækker over følgende matrikler:

Ejerlav	Matrikelnr.
Nagbøl By, Skanderup	3a
Nagbøl By, Skanderup	12i
Nagbøl By, Skanderup	10C
Nagbøl By, Skanderup	5b
Nagbøl By, Skanderup	3bd
Nagbøl By, Skanderup	18c
Nagbøl By, Skanderup	4C

Projektområdets størrelse er ca. 104 ha.  
Arealerne ejes af to lodsejer, og fuldmagter fra lodsejerne i projektet er vedhæftet som bilag 2.

Området er tilrettet efter flere møder med Kolding Kommune, to borgermøder og 4 møder med en lokal følgegruppe.

Efter tilretning planlægges etablering af solceller på ca. 81,5 ha. Resten af arealet anvendes til nye og eksisterende stier, grønne områder, vildtpassage mv.

Indenfor en buffer af 200 meter fra projektarealet ligger 3 boliger. Jysk Energi har lavet frivillige aftaler med ejerne af de 3 boliger.

#### FAKTA OM PARKEN

- ✓ **Forventet Projektareal: ca. 81,6 ha.**
- ✓ **Produktion: ca. 50.400 Mwh / år**
- ✓ **Svarer til 12.600 husstandes årlige elforbrug**
- ✓ **CO<sub>2</sub>-reduktion: 5.695 tons / år**
- ✓ **Medejerskab med ligeværdig overskudsdeling**
- ✓ **Op til 40 % af anparter sælges til lokalområdet**
- ✓ **Udover VE-ordninger tilbydes en særlig**



Projektområdet

#### Opbygning af park og tekniske anlæg

Solcelleanlægget er opbygget med solcellepaneler, der monteres på en stålkonstruktion. Panelerne opstilles på parallelle rækker, som placeres enten i nord/sydgående eller i øst/vestgående retning. Stålkonstruktionerne bankes i en dybde på 2,5 meter for fæstning. Anlæggets maksimale højde forventes at blive ca. 4 meter over terræn.

Solcellepaneler har antirefleks overflade. Denne type solceller minimerer generne for omgivelserne, og omdanner mest muligt sollys til strøm.

Ydermere vil der blive etableret transformestation og flere substationer.

Transformatorstationen vil have en forventet højde på maksimalt 6 meter, og substationerne er maksimalt 4 meter høj.

Herfra skal det tilsluttes elnettet.

Rund om solcelleanlægget vil der blive etableret et afskærmende læhegn, der visuelt afskærmer anlægget mod omgivelserne. Læhegnet vil i udvokset stand være ca. 5 meter bred og have en højde på min. 5 meter. Der, hvor der i forvejen findes et læhegn, vil denne blive udnyttet og udvidet, hvis nødvendigt.

Et forslag til læhegn er vedhæftet som kortbilag 1a

Som udgangspunkt vil der ikke blive sat trådhegn rundt om parken, men hvis det bliver nødvendigt ønsker Jysk Energi have mulighed for at opsatte en et trådhegn på med en højde på ca. 2 meter mellem solcelleparken og det naturlige læhegn.

På figur 1 ses en principskitse for placering af solceller, evt. hegn og læhegn.

### Nettilslutning

Jysk Energi har været i kontakt med Trefor, og den nærmeste tilslutning er transformestationen i Nagbøl, som ligger ca. 500 meter fra solcelleanlægget. Der er ledig kapacitet på transformestationen, og Jysk Energi har sendt en ansøgning for nettilslutningstilladelse til Trefor.

### Lokal forankring

#### Energipark, Åbent og attraktivt

Vi ønsker at udbrede kendskabet til produktion af vedvarende energi, ligesom vi ønsker at ikke mindst lokalbefolkningen skal have mulighed for at bruge området. Det er Jysk Energi's ønske at parken bliver indrettet som et åbent og attraktivt område for lokalområdet.

#### Borgermøder og følgegruppe

Der er afholdt to borgermøder ifm. projektet.

Den første borgermøde blev afholdt den 14. september 2022.

På det første borgermøde blev der oprettet en følgegruppe med 6 lokale Nagbøl-borgere.

I perioden fra september 2022 til det 2. borgermøde i februar 2023 blev der afholdt 4 møder med følgegruppen, hvor flere repræsentanter fra Kolding Kommune også deltog.

På det første borgermøde og efterfølgende møder i følgegruppen gav naboer udtryk for at de ønsker nogle ændringer af projektarealet, nogle vandrestier, spiselige beplantning og et sted hvor man kan spise madpakke.

Desuden har naboer haft et ønske om at være medejer af parken.

Projektarealet blev tilrettet jf. ønsker fra lokalbefolkning.

Desuden forslår Jysk Energi at følgende tiltag bliver en del af projektet:

- Spiselige beplantning
- Levende læhegn
- Vildkorridor

- Stisystemer
- Bord / bænkesæt
- kompensation i form af 5 anparter á ca. 5.000 kr. pr ejendom til 37 ejendomme.

For en uddybning af ovennævnte tiltag henvises til bilag 3, Diverse tiltag til lokalområdet.

Tilrettet projekt og tiltænkte tiltag blev forelagt lokalområdet på et åbent borgermøde den 21. februar 2023. På mødet deltog desuden flere politikere fra Kolding Kommune.

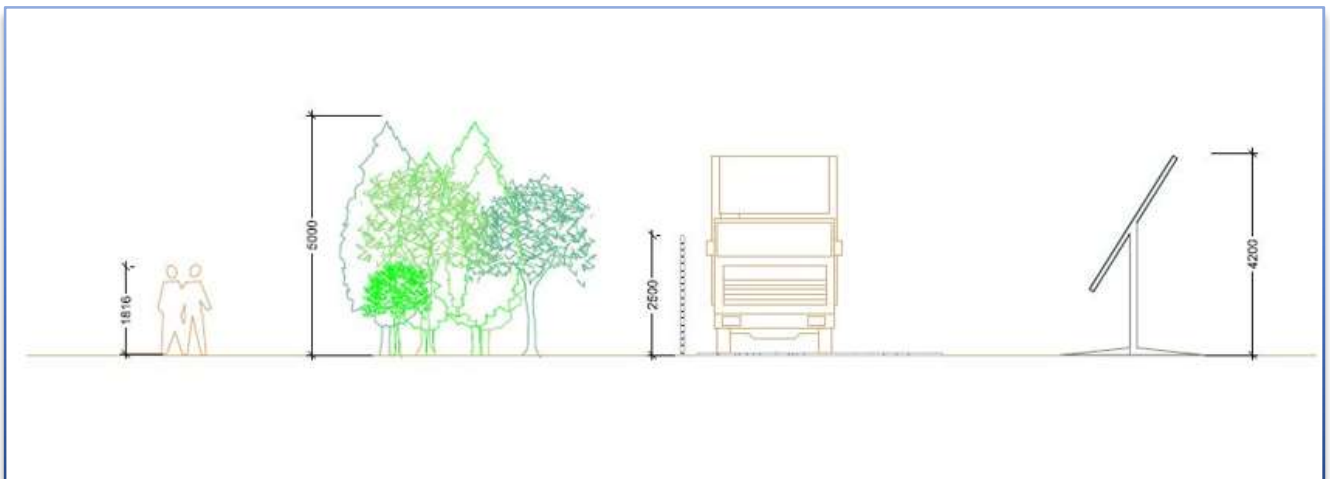
### VE-lov og Medejskab

Som en del af lokalplanprocessen vil naboer blive inviteret til et møde om VE-lovens kompensationsmuligheder:

- Værditabsordningen
- Salgsoption
- VE-bonusordning
- Grøn Pulje

Derudover ønsker Jysk Energi at naboer bliver medejer af projektet, og vi har udarbejdet en medejerskabsmodel, der har fået stor opbakning af den lokale befolkning i andre projekter. Op til 40 procent af projektet udbydes som andele til lokalområdet.

For yderligere info om medejerskabsmodellen henvises til bilag 4 "Jysk Energis L.I.V. model".



Figur 1

### Synergier / Multifunktionel gevinst

#### Lokal jobskabelse

Ved at en stor del består af lokale borgere vil det økonomiske overskud som genereres af parken holdes lokalt.

Jysk Energi har til hensigt at bruge lokale virksomheder ved etablering og efterfølgende drift af anlægget.

Her tænkes på gravearbejde v. entreprenør, etablering og efterfølgende pasning af læhegn og grønne arealer samt drift af parken.

### Øget biodiversitet

Det vurderes, at projektet vil have en potentiel positiv indflydelse på eksisterende dyre- og plantearter i området. Dette skyldes, at den landbrugsmæssige dyrkning af arealerne ophører. Ophør af konventionel markdrift inkl. anvendelse af kunstgødning og pesticider kan fremme især blomstrende planter, som tiltrækker et rigt insektliv, der danner fødegrundlag for andre dyrearter. Der vil efter al sandsynlighed komme flere vildtlevende dyre- og plantearter, når anlægget er i drift. Anlægget vil altså generelt have en positiv effekt på biodiversiteten i området og desuden være gavnlig for eksisterende dyre- og plantearter i området.



## Kolding Kommuneplan 2021 - 2033

Projektområdet er omfattet af Kommuneplan 2021 – 2033 for Kolding Kommune.

Følgende retningslinjer og udpegninger er relevante for projektområdet.

Der redegøres kort for hvordan projektet forholder sig til nævnte retningslinjer og udpegninger. Desuden er der vedhæftet kortbilag som viser projektarealet ift. retningslinjer og udpegninger.

### Eksisterende lokalplan og Kommuneplan tillæg

Indenfor projektområdet ligger der pt. en lokalplan nr. 9.9.3, Lunderskov Kommune, for Vindmølleområdet vest for Nagbølvej.

Vilkår som nævnt i projektet skal respekteres i forbindelse med etablering af anlægget.

Desuden ligger et område udlagt i Kommuneplanen (Enkeltområde 1116-T1), til etablering af mindst 2 vindmøller. Der er ikke lavet en lokalplan for området.

### 5.5.1 Retningslinje for lokalisering af store, fritstående solenergianlæg

- *Store, fritstående solenergianlæg kan placeres enten i tilknytning til bymæssig bebyggelse eller i det åbne land.*
- *I det åbne land skal anlæggene som udgangspunkt placeres på landbrugsarealer uden natur-, landskabs- eller kulturhistoriske interesser. Store hegnede anlæg må ikke enkeltvis eller ved flere enkeltliggende anlæg skabe barrierer for vildtets passage i landskabet. Beplantning skal afskærme anlæggene i forhold til naboer, veje og øvrige interesser i det åbne land.*

- *Planlægning i kystnærhedszonen kræver en særlig planlægningsmæssig eller funktionel begrundelse.*
- *Projekter, som giver nye muligheder for at forbinde natur-og landskabsområder, eller som bidrager til at tjene klimatilpasningsmæssige, miljømæssige eller rekreative formål vil blive vægtet højt. Det samme gælder anlæg, som kan bidrage til en lokal forankring eller som kan placeres i tilknytning til eksisterende tekniske anlæg som for eksempel biogasanlæg og vindmøller.*

Projektområdet ligger udenfor følgende interesseområder:

- Værdifuld Kulturmiljø
- Bevaringsværdig landskab
- Geologisk bevaringsværdig landskab
- Større sammenhængende landskab
- Kulturhistorisk bevaringsværdig landskab
- Kystnærhedszonen
- Økologisk forbindelsesområde (lidt)
- Skovrejsningsområde
- Beskyttede diger

Som udgangspunkt vil der ikke blive etableret trådhegn rund om anlægget, og projektarealet vil blive indrettet med forskellige interne veje. Interne veje kan ligeledes blive anvendt som spredningsveje, så der er mulighed for, at dyr kan færdes gennem anlægget.

Der vil blive etableret et læhegn af mindst 5 meter bredde og 5 meter høj, som visuelt afskærmer anlægget mod omgivelserne og naboer.

Projektet bliver etableret i tilknytning til eksisterende vindmøller – vind og sol giver en god synergi ift. udnyttelse af elnettet.

Anlægget bidrager til en lokal forankring ved at der bliver etableret diverse stier, spiselige beplantning samt et tilbud om mulighed for medejerskab.

### 3.4.1 Retningslinje for naturområder, herunder de særligt værdifulde naturområder

- *Naturområder på land skal bevares og søges udvidet.*
- *Naturområderne skal sikre et mangfoldigt og varieret dyre- og planteliv. Hvis der helt undtagelsesvis tillades byggeri eller arealanvendelse, som forringer et naturområde, skal der stilles krav om udlægning af nye naturarealer, så naturværdierne samlet set bliver fastholdt eller forbedret. Dette gælder også for byggeri eller arealanvendelse, som finder sted uden for selve naturområdet, hvis det påvirker naturområdet. Naturområderne må ikke inddrages til anden eller mere intensiv anvendelse, medmindre naturværdierne samlet bliver fastholdt eller forbedret.*
- *I de kommuner, hvor der er udarbejdet en naturkvalitetsplan, skal målsætningerne for de naturbeskyttede arealer danne grundlag for planlægning og sagsbehandling. Naturkvalitetsplanlægningen fremgår af de lokale dele af kommuneplanen.*
- *Med henblik på at varetage de biologiske bevaringsinteresser i det åbne land må der ikke efter plan-, miljø- og anden relevant lovgivning meddeles tilladelser til aktiviteter, der kan påvirke naturområder i et omfang, som kan hindre opfyldelsen af de fastlagte naturkvalitetsmål.*
- *Hvor byggeri sker op til et naturområde, skal der etableres en fri zone mellem naturområdet og den ny bebyggelse.*
- *De særligt værdifulde naturområder skal bevares og udvides. Deres helt særlige naturværdier skal sikres og gennem pleje og andre tiltag forbedres.*



- *Der skal stilles vilkår, der sikrer overlevelse og fortsat udbredelse af de arter og naturtyper, der ligger til grund for udpegningen af de særligt værdifulde naturområder.*
- *Naturområderne, herunder de særligt værdifulde naturområder, er vist på kort. Ud over de specifikt udpegede naturområder findes områder med småbiotoper, eksempelvis småsøer, som man skal tage samme hensyn til som de specifikt udpegede naturområder.*

Projektarealet ligger udenfor Natura 2000 områder.

Den nærmeste natura 2000 område ligger 4 km. syd-vest for projektarealet.

I og langs projektarealet ligger en §3 hede og en §3 sø.

Der vil blive afholdt god afstand til §3 områderne.

Desuden vurderes at projektet vil have en potentiel positiv indflydelse på naturen fordi den landbrugsmæssige dyrkning af arealerne ophører.

### 3.4.2 Retningslinje for økologiske forbindelser, potentielle økologiske forbindelser og potentielle naturområder

- *I de økologiske forbindelser og potentielle økologiske forbindelser skal dyr og planter naturlige bevægelsesveje styrkes. Her må ændringer i arealanvendelsen, bl.a. etablering af nye, større anlæg, ikke i væsentlig grad forringe dyre- og plantelivets spredningsmuligheder.*
- *Ved byggeri, anlæg eller ombygning af veje, jernbaner eller lignende, der vil afskære en økologisk forbindelse, skal der stilles krav om tiltag, der sikrer hensynet til en mere sammenhængende natur, eller der skal etableres faunapassager, hvor der er behov for det.*
- *Økologiske forbindelser og potentielle økologiske forbindelser inden for byzone skal styrke byernes rekreative og naturlige miljøer og indgå og friholdes som rekreative forbindelser ud til det omkringliggende åbne land*

Der ligger en økologisk forbindelse og en potentiel økologisk forbindelse rund om arealerne, og projektarealet støder op til den potentielle økologiske forbindelse.

Det vurderes ikke at anlægget vil forringe dyre- og plantelivets spredningsmuligheder. Som udgangspunkt vil der ikke blive etableret trådhegn rund om anlægget, og projektarealet vil blive indrettet med forskellige interne veje. Interne veje kan ligeledes blive anvendt som spredningsveje, så der er mulighed for, at dyr kan færdes gennem anlægget.

### 3.3.1 Retningslinje for lavbundsarealer og lavbundsarealer, der kan genoprettes til vådområder

- *Lavbundsarealer skal som udgangspunkt friholdes for byggeri og anlæg, som kan forhindre, at det naturlige vandstands niveau genskabes, eller som kan hindre muligheden for, at det vilde dyre- og planteliv styrkes. Lavbundsarealerne er vist på kort.*
- *Nye anlæg, herunder tekniske anlæg, veje m.v., der nødvendigvis skal placeres på lavbundsarealer, skal udformes, så muligheden for naturgenopretning på lavbundsarealet i øvrigt ikke går tabt. Anlægget skal udformes, så det kan tåle en højere vandstand.*
- *Lavbundsarealer, der kan genoprettes til vådområder: Lavbundsarealer, som er potentielt egnede som vådområder, skal friholdes for byggeri og anlæg, som kan forhindre, at det naturlige vandstands niveau kan genskabes. De potentielle vådområder er vist på kort.*

En lille del af projektarealet ligger indenfor Lavbundsarealer der kan genoprettes.

Ved at den traditionelle landbrugsdrift ophører, vil arealerne fremover ikke blive pløjet. Dette vil have en række miljø- og naturfordele, den bundne CO<sub>2</sub> bliver i jorden i stedet for at det forsvinder i luften og der vil være en reduktion af udvaskning af næringsstoffer til vandmiljøet.

### 3.2.1 Retningslinje for skovrejsningsområder

- *Områder udpeget til skovrejsningsområder, skal beskyttes mod arealanvendelser og anlæg, der kan virke hindrende for skovtilplantning.*

Et lille område, som ligger i sammenhæng med §3-mosen ligger indenfor skovrejsningsområde. Indenfor et skovrejsningsområde er der ingen pligt at der skal plantes skov. Kommunen ønsker desuden at bevare det åbne udsigt hen over mosen. Det vurderes at der ikke er et reelt behov for at der etableres skov på det lille areal som ligger indenfor skovrejsningsområde

### 3.1.1 Retningslinje for særligt værdifulde landbrugsområder

- *I områder, der er udpeget som særligt værdifulde landbrugsområder, skal landbrugets udviklingsplaner og investeringsinteresser vægtes højt. Særligt værdifulde landbrugsområder er vist på kort.*

Projektarealet ligger indenfor et værdifuldt landbrugsområde.

Det forventes at der fortsat vil være landbrug på arealerne, f.eks i form af afgræsning med f.eks får.

Et solcelleanlæg betragtes som et midlertidigt anlæg. Der ændres ikke på det eksisterende terræn.

Arealerne vil indgå i traditionel landbrugsdrift, efter at solcelleanlægget er fjernet.

### Kulturarv

Indenfor projektarealet ligger et kulturarvsareal.

Jysk Energi har været i kontakt med Museum Sønderjylland, som har lavet en arkæologisk udtalelse.

Etablering af anlægget er ingen problem ift. kulturarvsarealet – men museet ønsker at lave en forundersøgelse på arealerne de steder hvor der bliver gravet. Ved påbegyndelse af etableringen, vil Museet blive kontaktet ifm. en plan for forundersøgelsen.

### Afsluttende kommentar

Afsluttende bemærkes det, at Jysk Energi har en anden tilgang til etablering af solcelleprojekter end andre projektudviklere.

Vi tror på, at vi kan være med til at fremme den grønne omstilling ved at involvere og give noget tilbage til den lokale befolkning.

Medejerskab, VE-bonus og en særlig pulje vil give økonomiske midler, som kan anvendes lokalt.

Vi har et reelt ønske om at bidrage til udvikling af lokalområdet.

Vi ser frem til det videre forløb.

Med venlig hilsen,

Morten Porse  
Forretningschef, Invest  
Mail: [mbp@jyskenergi.dk](mailto:mbp@jyskenergi.dk)  
Tlf. 26 14 96 38

Ageeth Millenaar  
Miljø-Ingeniør og VE-forretningsudvikler  
Mail: [agm@jyskenergi.dk](mailto:agm@jyskenergi.dk)  
Tlf.: 31 62 72 13

## Bilag til ansøgning

Bilag 1a. Projektareal inkl. læhegn

Bilag 1b. Lokalplan og Kommuneplanramme

Bilag 1c. Potentiel økologisk forbindelse

Bilag 1d. Lavbundsarealer

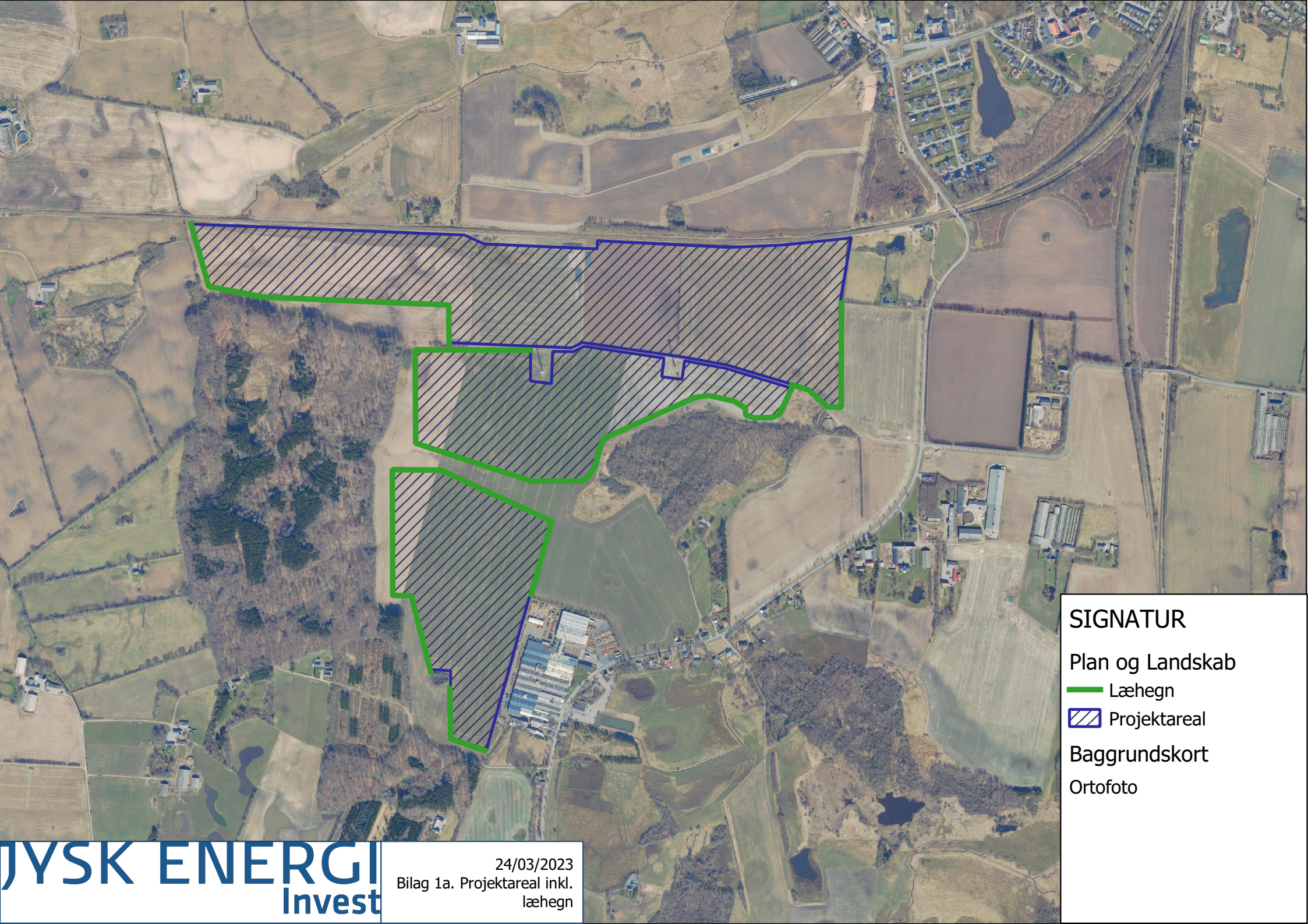
Bilag 1e. Skovrejsningsområde

Bilag 1f. Værdifuld landbrugsområde

Bilag 2. Fuldmagter

Bilag 3. Diverse tiltag til lokalområdet

Bilag 4. Jysk Energis L.I.V. model



## SIGNATUR

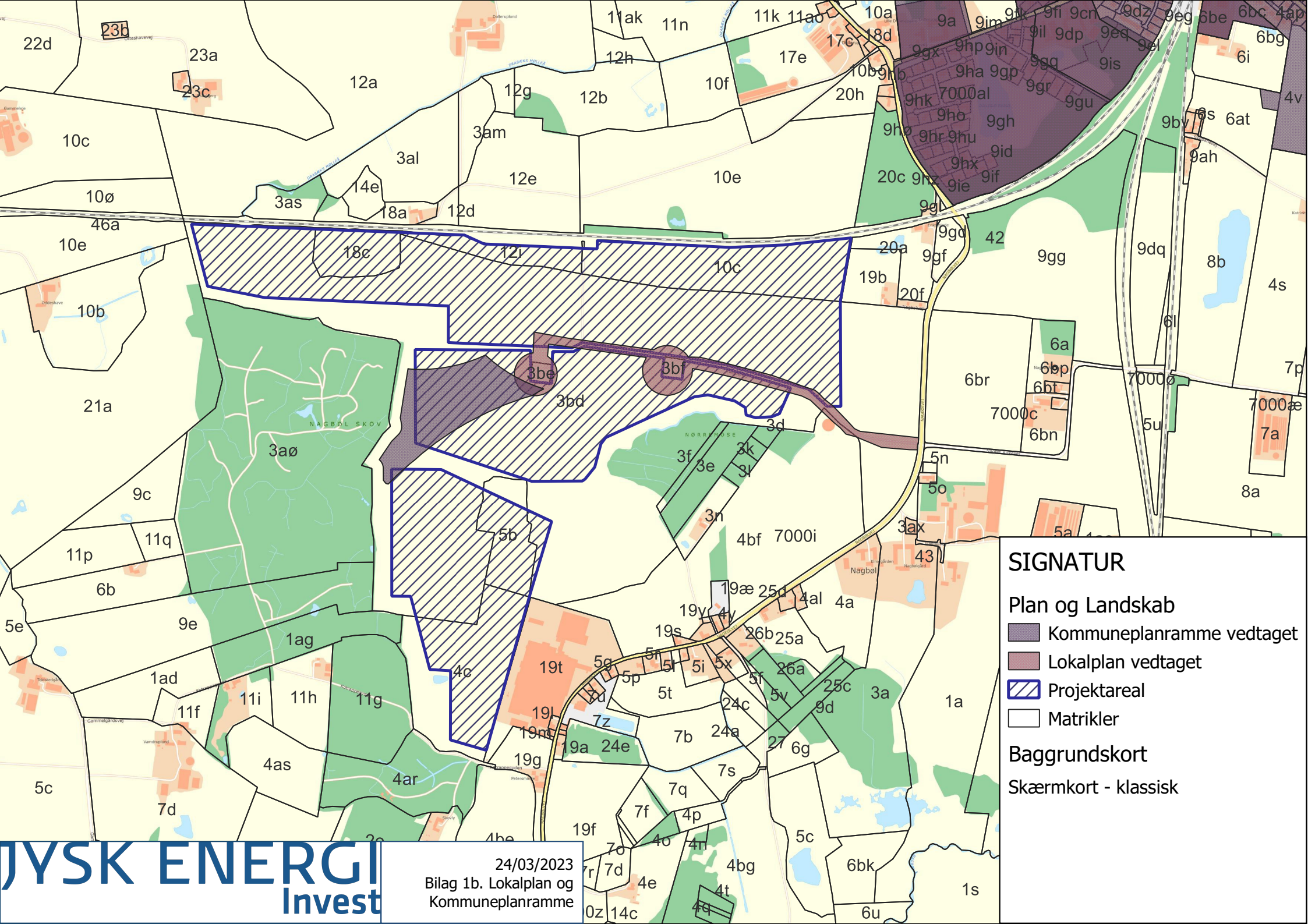
Plan og Landskab

 Læhegn

 Projektareal

Baggrundskort

Ortofoto

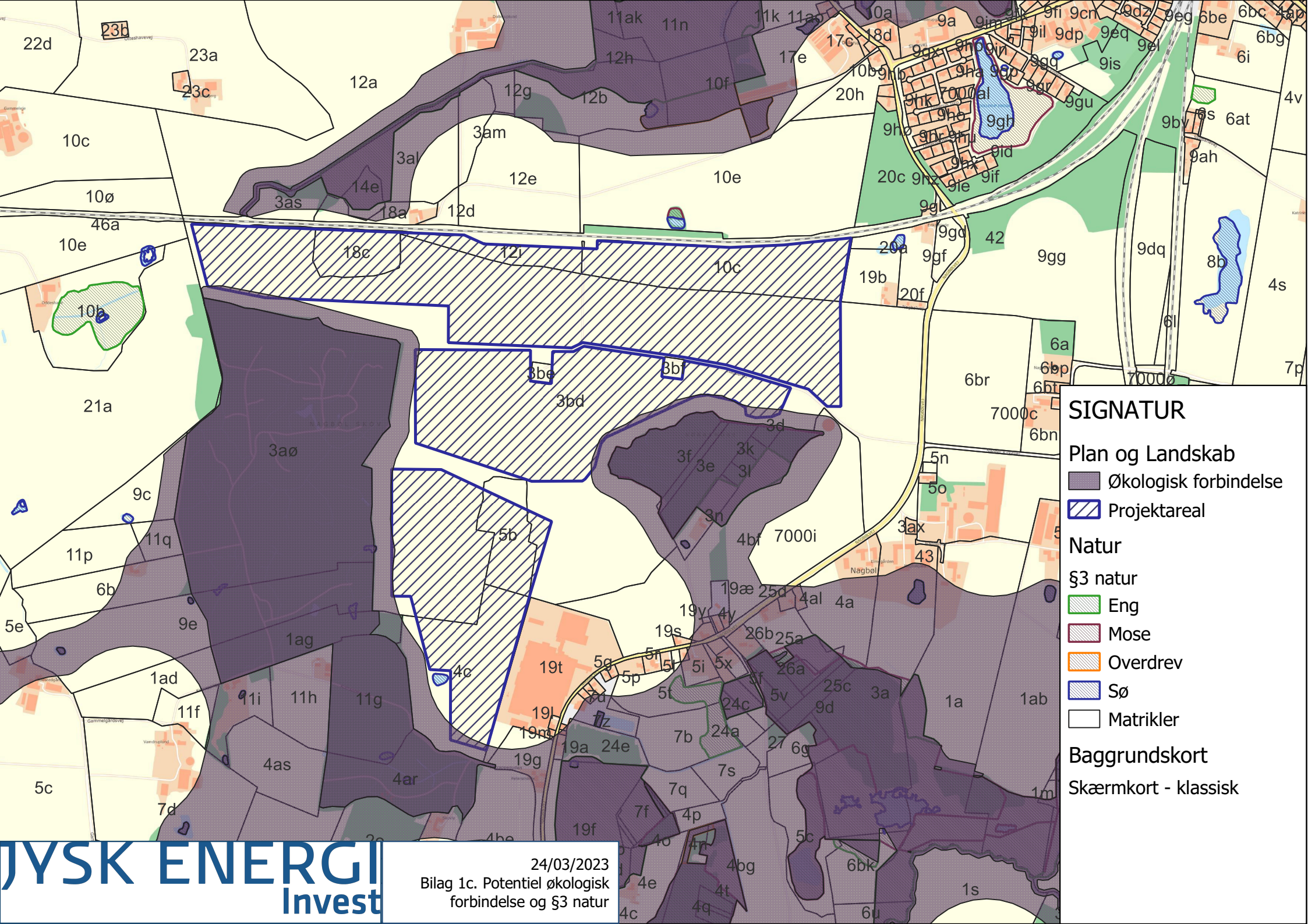


**SIGNATUR**

- Plan og Landskab
- Kommuneplanramme vedtaget
- Lokalplan vedtaget
- Projektareal
- Matrikler

**Baggrundskort**

Skærmkort - klassisk



**SIGNATUR**

**Plan og Landskab**

Økologisk forbindelse

Projektareal

**Natur**

§3 natur

Eng

Mose

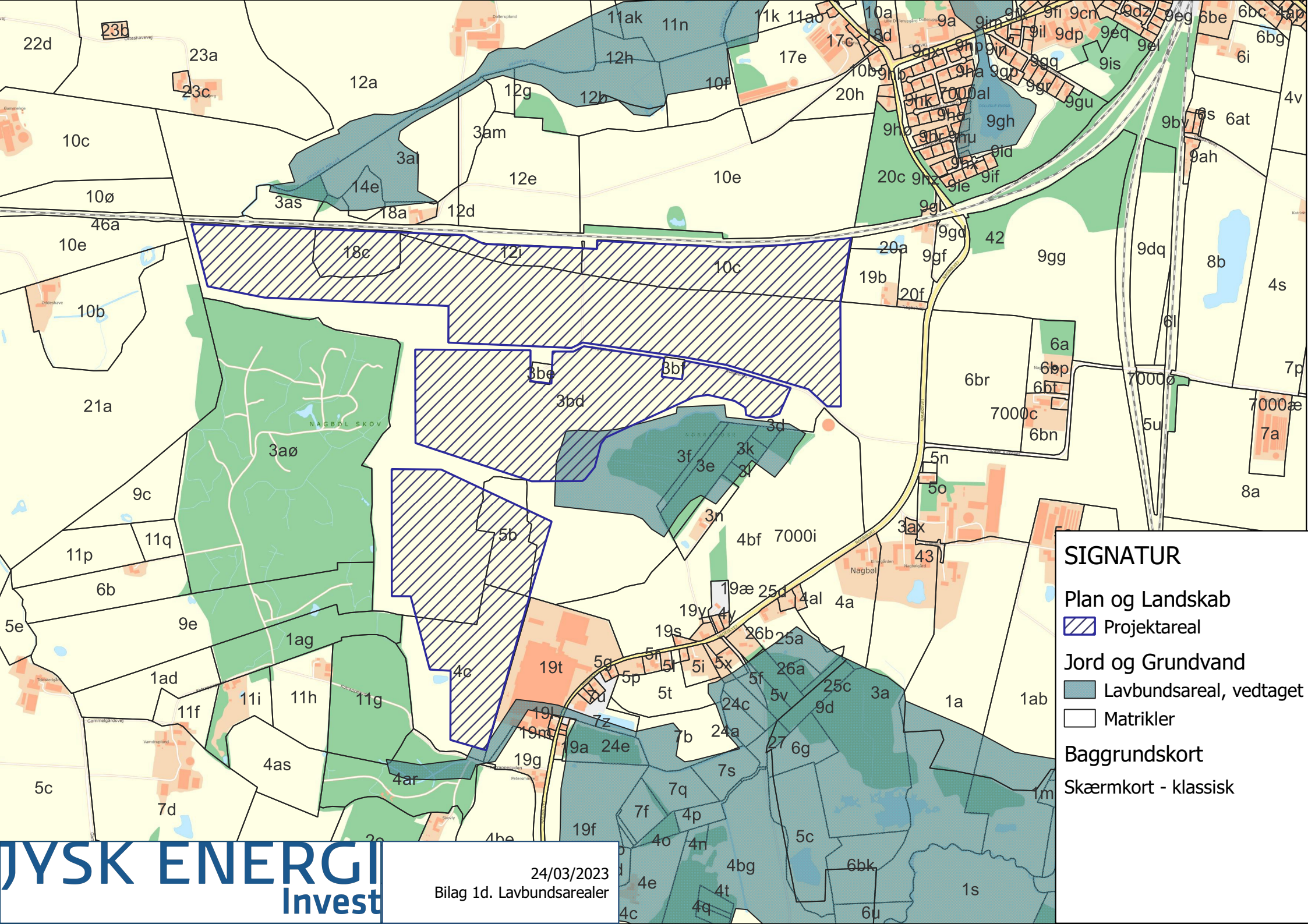
Overdrev

Sø

Matrikler

**Baggrundskort**

Skærmkort - klassisk



**SIGNATUR**

Plan og Landskab

Projektareal

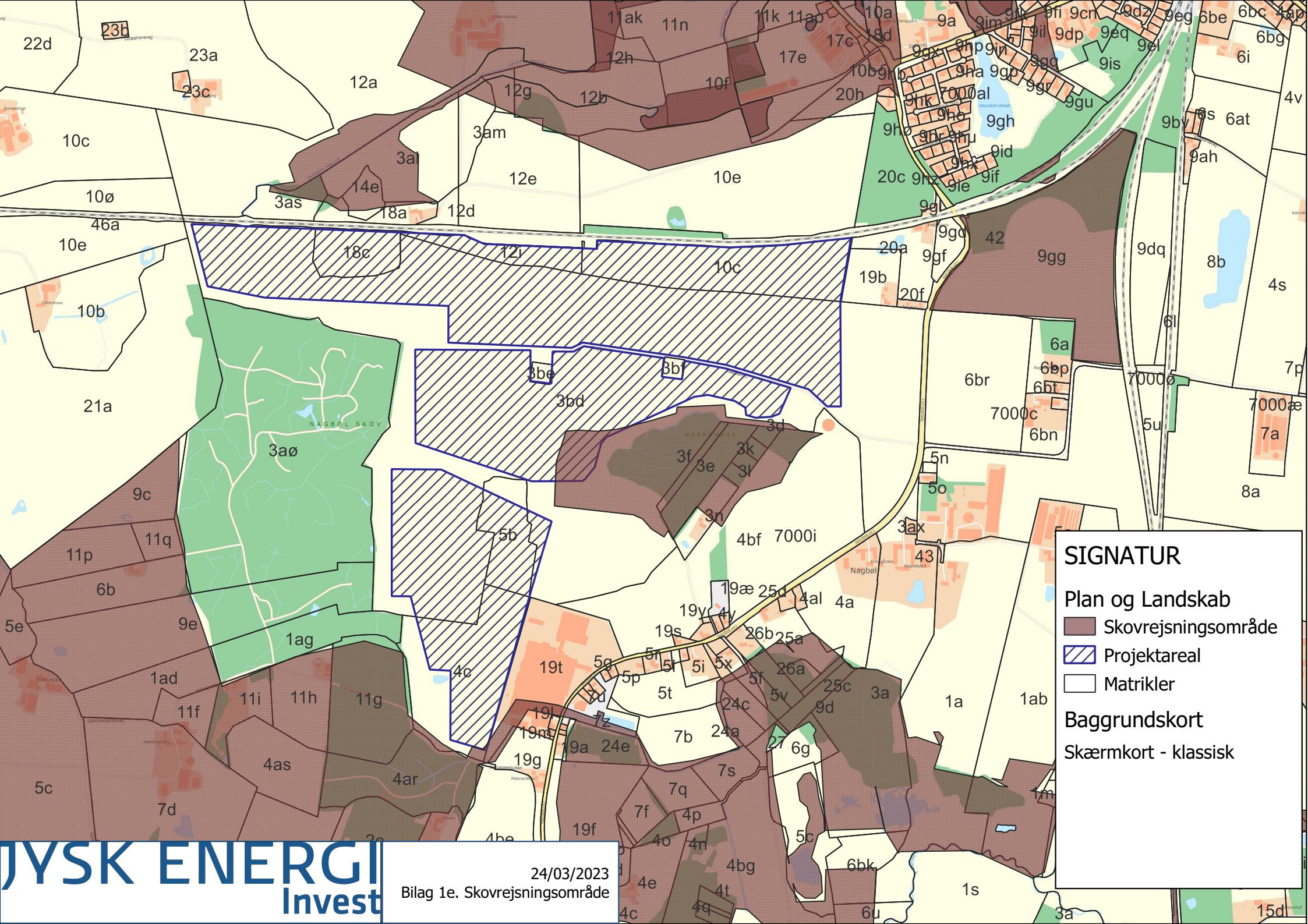
Jord og Grundvand

Lavbundsareal, vedtaget

Matrikler

Baggrundskort

Skærmkort - klassisk

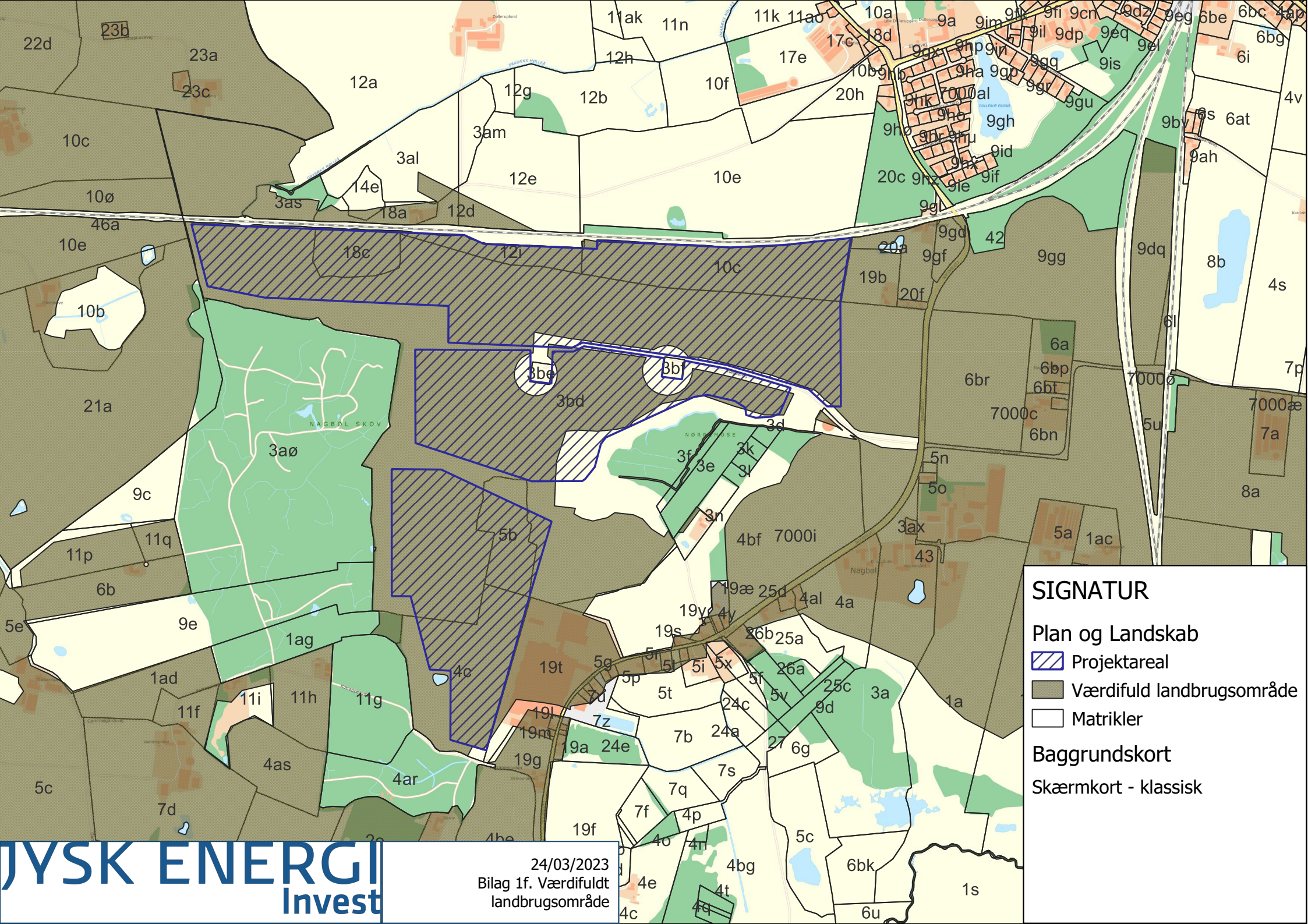


**SIGNATUR**

- Plan og Landskab
  - Skovrejsningsområde
  - Projektareal
  - Matrikler



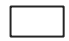
**Baggrundskort**  
Skærmkort - klassisk





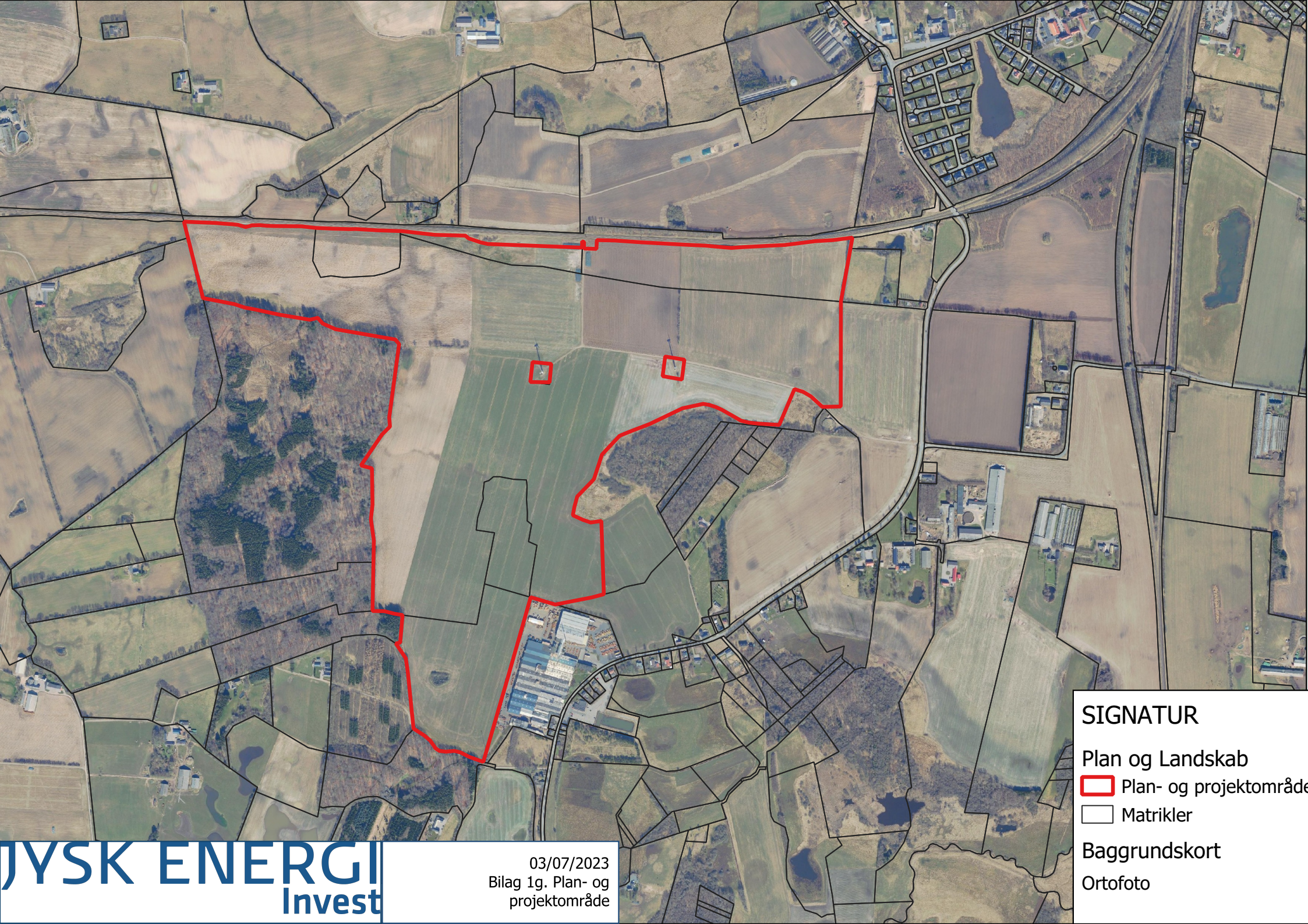
### SIGNATUR

Plan og Landskab

-  Projektareal
-  Værdifuld landbrugsområde
-  Matrikler

Baggrundskort

Skærmkort - klassisk



**SIGNATUR**

Plan og Landskab

 Plan- og projektområde

 Matrikler

Baggrundskort

Ortofoto

## Bilag 2. Fuldmagter

### Fuldmagt og ejererklæring ifm. ansøgning om etablering af solcelleanlæg

Undertegnede, Jens Christian Blauenfeldt Poulsen, Egholtvej 1, 6600 Vejen, giver hermed Jysk Energi Invest A/S, CVR nr. 37549231 fuldmagt, til at rette alle relevante forespørgsler og ansøgninger til offentlige myndigheder med henblik på etablering af solcellepark med tilhørende installationer og veje m.v.

Undertegnede erklærer ligeledes at være tinglyst ejer af nedenstående matrikler

Fuldmagten gælder for følgende matrikelnumre:

Matr. nr	Ejerlav	Ejendomsnr.
3bd	Nagbøl By, Skanderup	621-251551
18c	Nagbøl By, Skanderup	621-251551
5b	Nagbøl By, Skanderup	621-251551
12i	Nagbøl By, Skanderup	621-251551
10c	Nagbøl By, Skanderup	621-251551

Fuldmagten omfatter ligeledes kontakt til elnetselskabet og andre relevante interessenter.

Fuldmagten kan videreføres til nødvendige underrådgivere, og gælder indtil undertegnede tilbagekalder fuldmagten.

Sted og dato:

Egholtvej 1, 9/3 2023

Underskrift

Jens Christian Blauenfeldt Poulsen  
Jens Christian Blauenfeldt Poulsen

### Følgegruppen

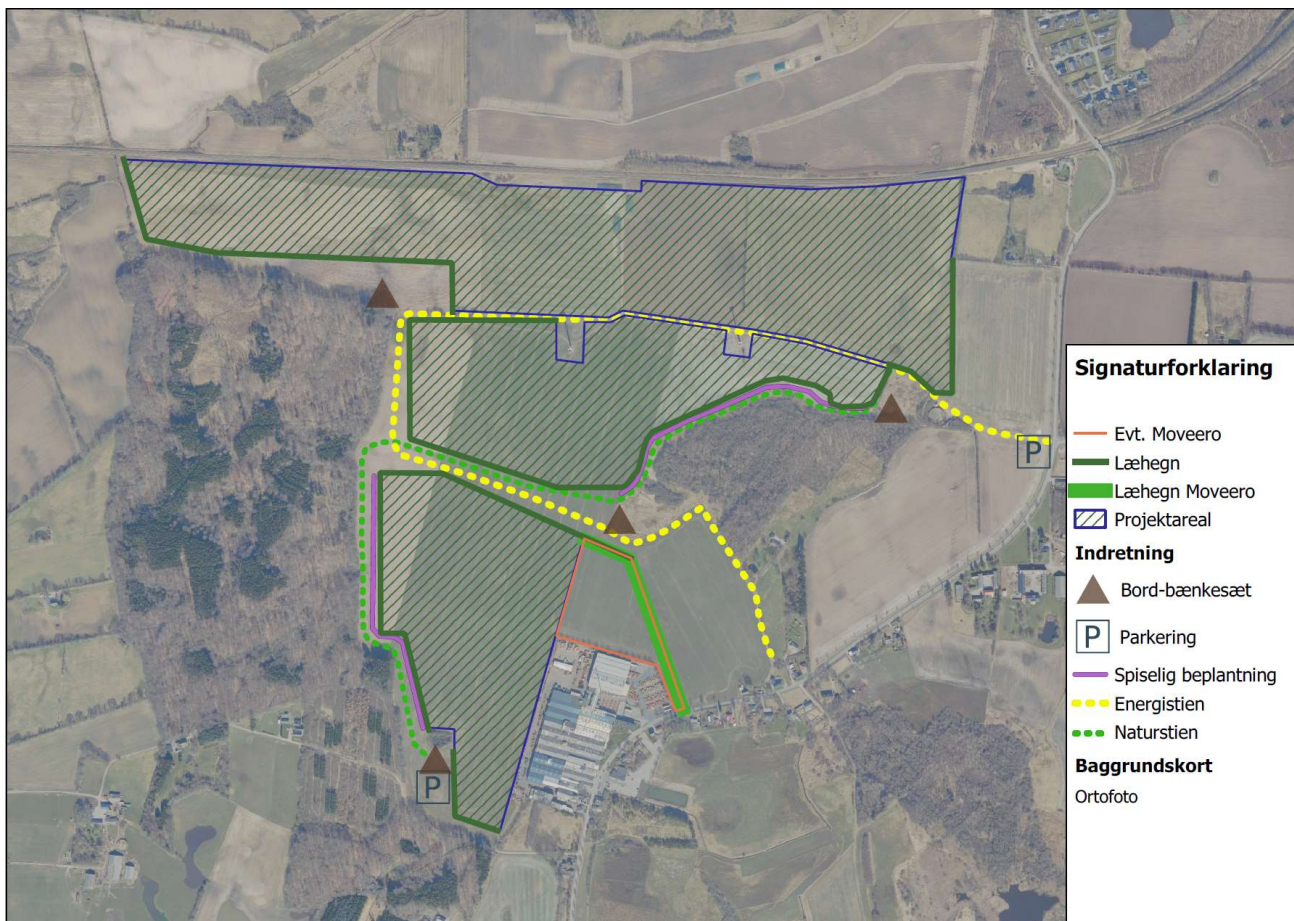
#### Hvad har været følgegruppens rolle ?

- 6 lokale Næghøl-borgere
- Gennemgå de bekymringer projektet rejser
- Give input til en foreløbig tilpasning af projektskitsen ift. naboer og landskab.
- Lokalt kendskab til landskab og brug ift. afskærmende beplantning, stier og ophold.
- Give input til hvad projektet ville kunne give tilbage til lokalområdet udover Grøn Pulje



# Tilpasset projektareal pr. 21/2-23

JYSK ENERGI



Hvad vil projektet kunne give tilbage til lokalområdet?

# Værditilbud foruden grøn pulje

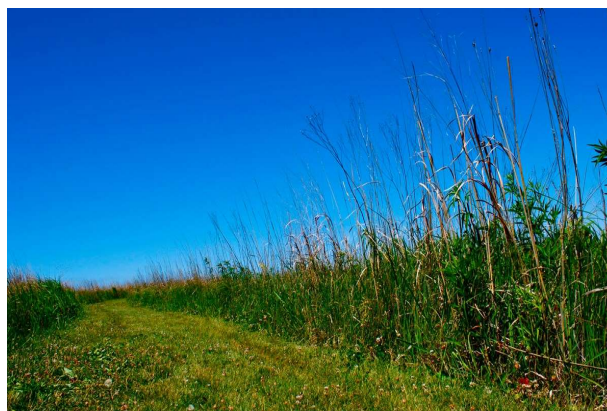
JYSK ENERGI

## Natur og biodiversitet



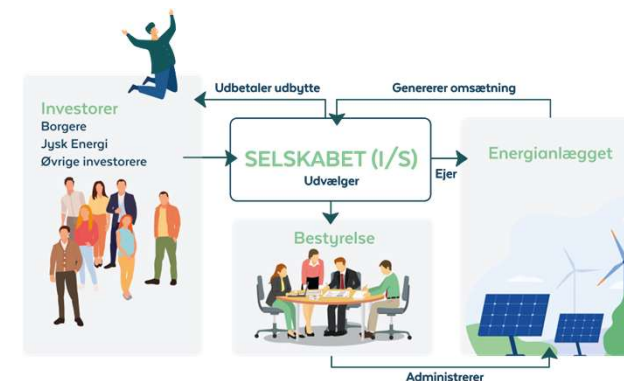
- Øget biodiversitet
- Ingen drift af landbrugsareal
- Spiselig beplantning
- Levende læhegn

## Fritidsliv og læring



- Stisystemer
- Læring om energi og natur
- Anvendelse for både skole og fritid
- Overdækkede bord/bænkesæt

## Medejerskab



- Medejerskab i den grønne omstilling
- Medbestemmelse
- Fordel i tilfælde af prisstigninger
- Grøn samvittighed

# Værditilbud foruden grøn pulje

JYSK ENERGI

## Natur og biodiversitet



- Øget biodiversitet
- Ingen drift af landbrugsareal
- Spiselig beplantning
- Levende læhegn

## Fritidsliv og læring



- Stisystemer
- Læring om energi og natur
- Anvendelse for både skole og fritid
- Overdækkede bord/bænkesæt

## Medejerskab

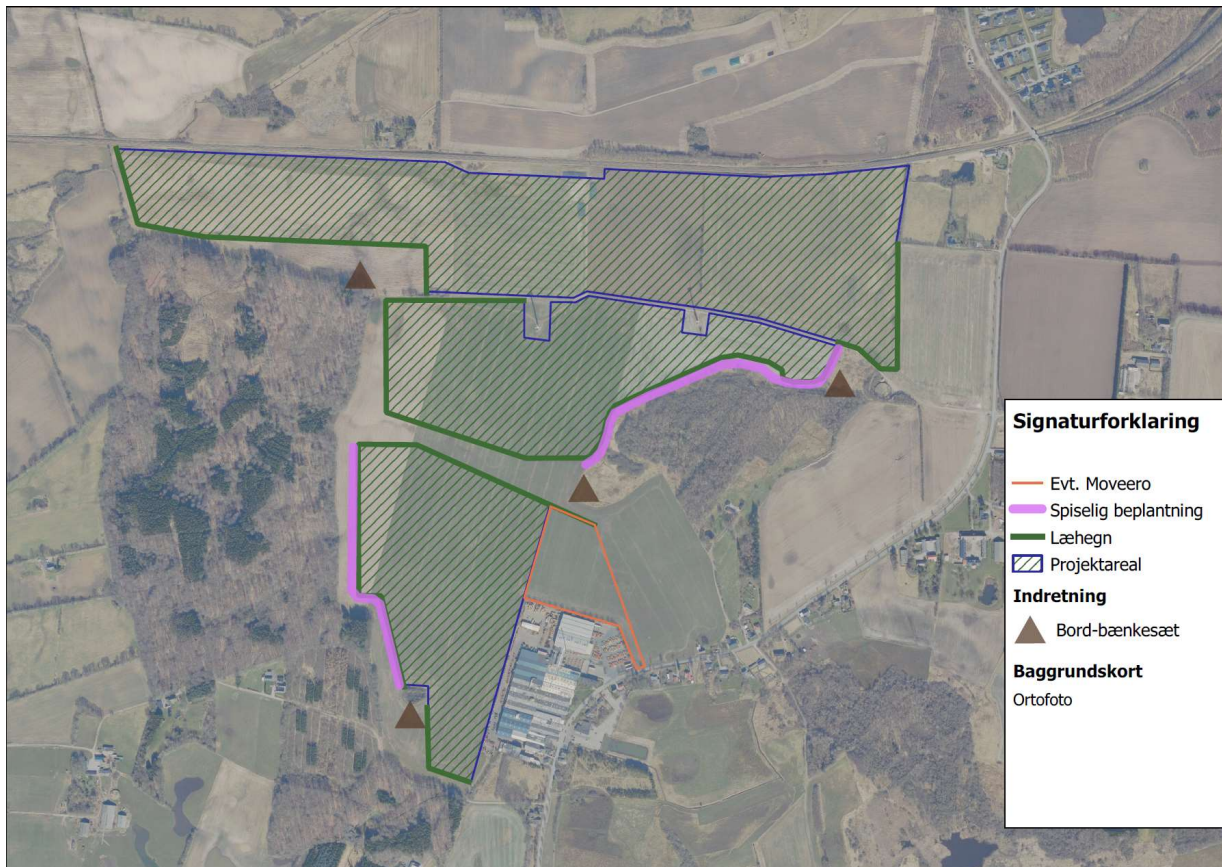


- Medejerskab i den grønne omstilling
- Medbestemmelse
- Fordel i tilfælde af prisstigninger
- Grøn samvittighed



# Et levende læhegn og spiselig beplantning

JYSK ENERGI



- Beplantning består typisk af egnspecifikke arter med minimum 20% skovfyr
- På den måde sikres en vis tæthed hele året rundt
- Der bliver ikke etableret mere hegn end højest nødvendigt
- Muligt at passere igennem parken til fods

# Forslag til spiselig beplantning

JYSK ENERGI



Blommetræer



Ramsløg



Brombær

Hindbærbuske



# Værditilbud foruden grøn pulje

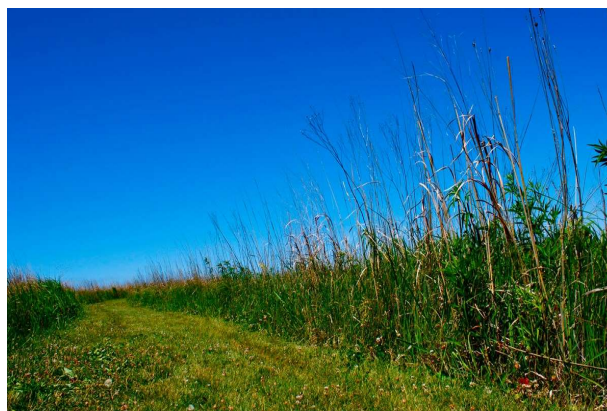
JYSK ENERGI

## Natur og biodiversitet



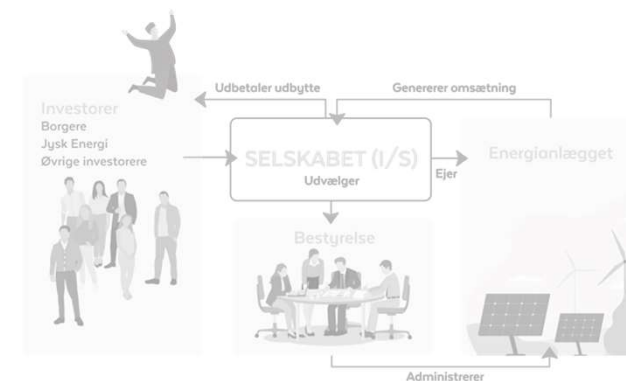
- Øget biodiversitet
- Ingen drift af landbrugsareal
- Spiselig beplantning
- Levende læhegn

## Fritidsliv og læring



- Stisystemer
- Læring om energi og natur
- Anvendelse for både skole og fritid
- Overdækkede bord/bænkesæt

## Medejerskab

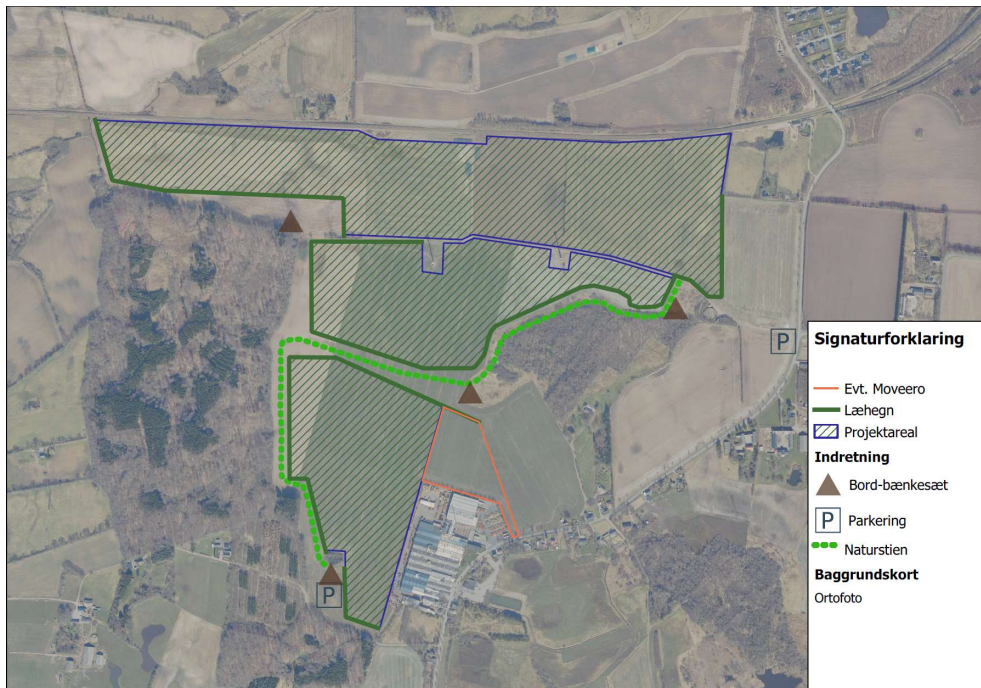


- Medejerskab i den grønne omstilling
- Medbestemmelse
- Fordel i tilfælde af prisstigninger
- Grøn samvittighed

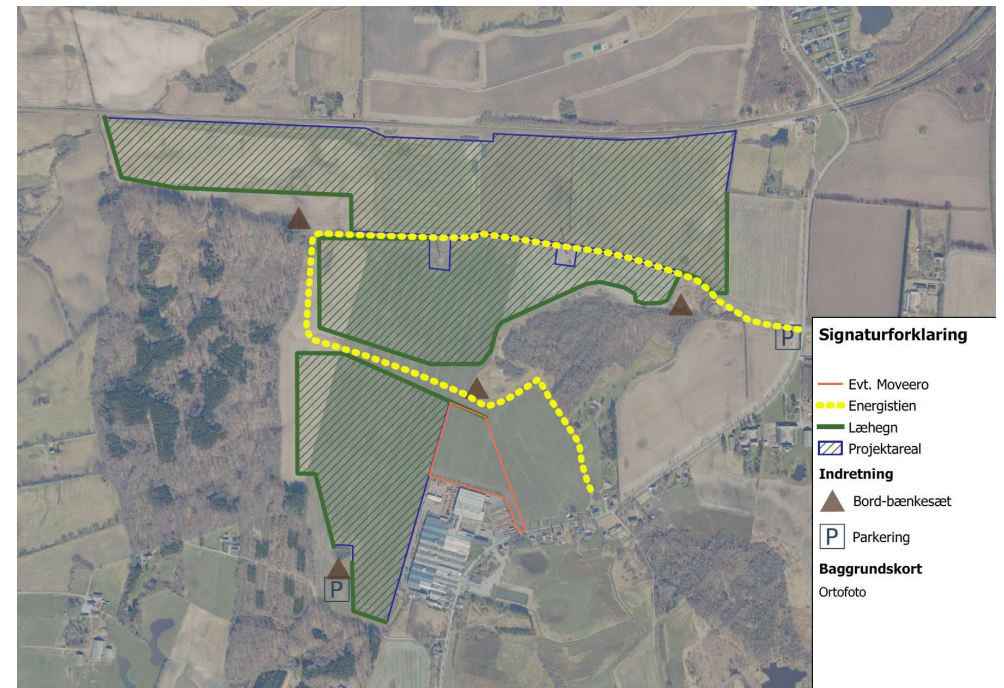
# Forslag til stisystem

JYSK ENERGI

## Naturstien

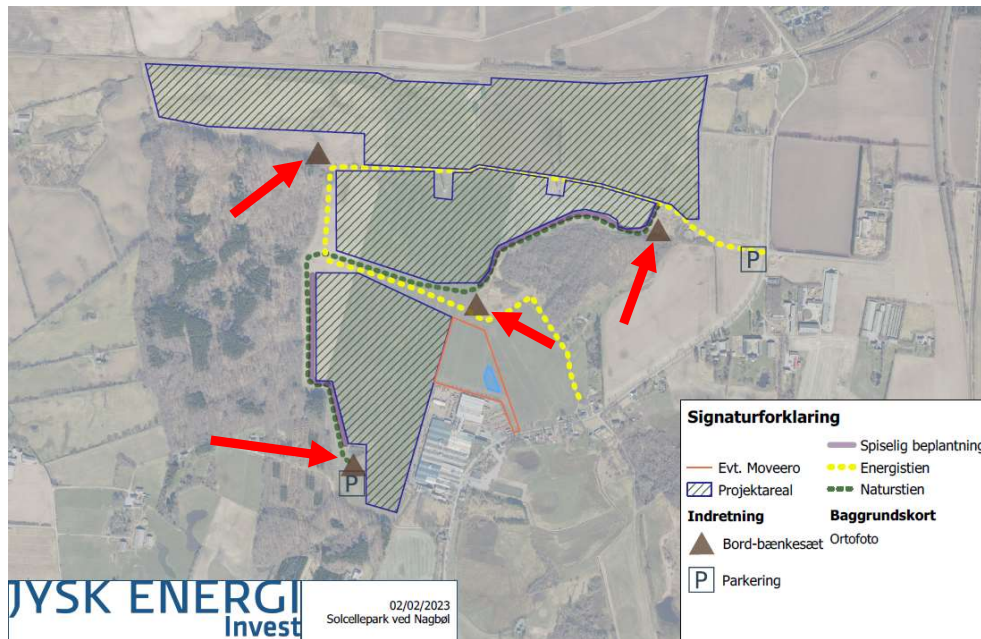


## Energistien



# Bord/bænkesæt

JYSK ENERGI



Eksempel



# Værditilbud foruden grøn pulje

JYSK ENERGI

## Natur og biodiversitet



- Øget biodiversitet
- Ingen drift af landbrugsareal
- Spiselig beplantning
- Levende læhegn

## Fritidsliv og læring



- Stisystemer
- Læring om energi og natur
- Anvendelse for både skole og fritid
- Overdækkede bord/bænkesæt

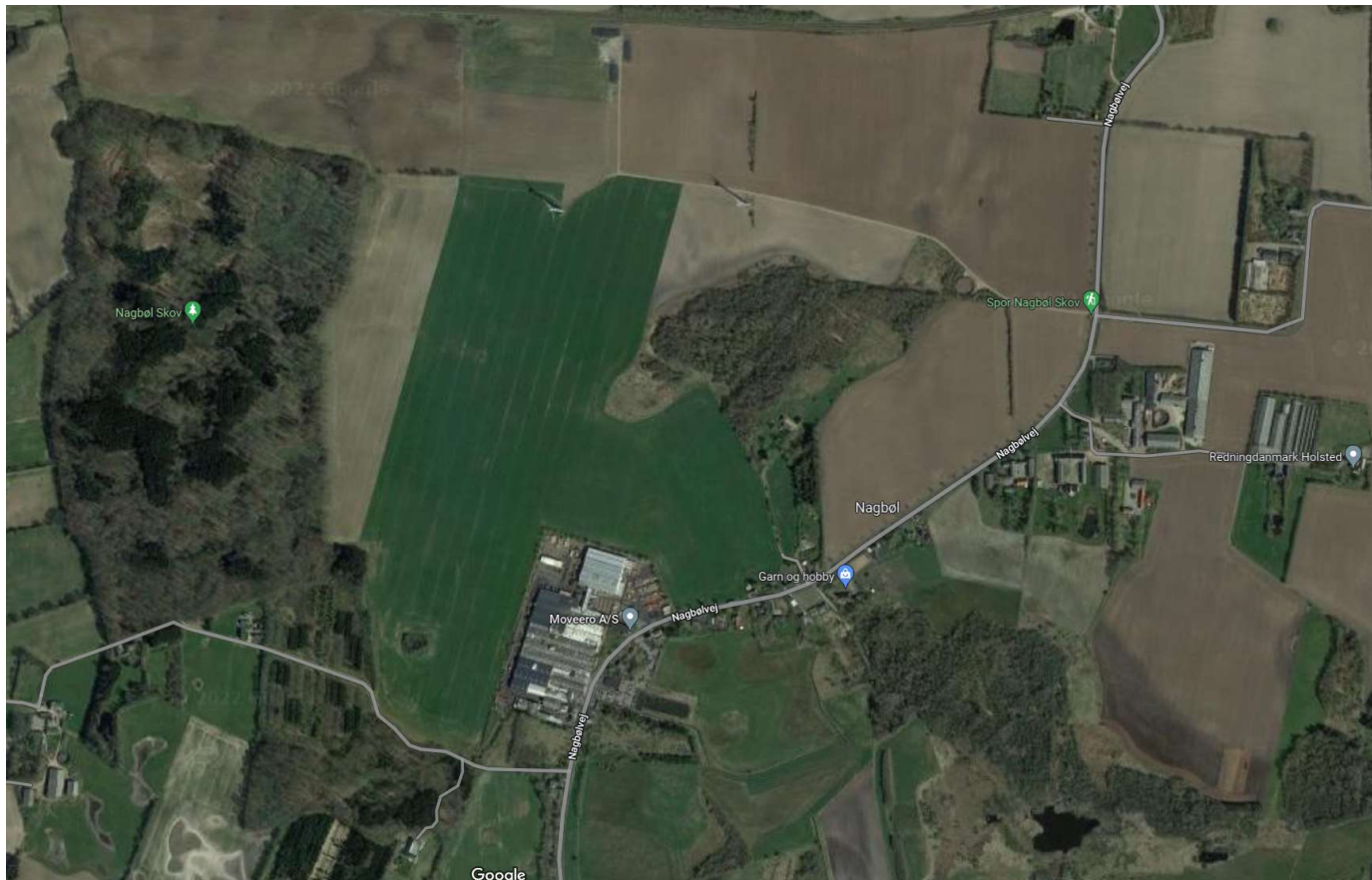
## Medejerskab



- Medejerskab i den grønne omstilling
- Medbestemmelse
- Fordel i tilfælde af prisstigninger
- Grøn samvittighed

# Tilbud om medejerskab - Anparter

JYSK ENERGI



37 beboelseejendomme  
x 5 anparter á ca. 5.000 kr.:  
**925.000 kr.**

Der tilbydes 5 anparter pr.  
ejendom, og disse tilfalder  
ejendomsejeren.

I tilfælde af flere  
ejendomsejere, skal disse  
beslutte og erklære overfor  
Jysk Energi, hvordan  
anparterne skal fordeles.

Linkes op på CPR-numre, og  
følger således personen og  
ikke ejendommen.

# Mulighed for medejerskab

JYSK ENERGI

*”Dem der skal se på solcelleparken skal også have fordelene”*

- 40% af solcelleparken udbydes til lokalbefolkningen
- Anparterne udbydes til anlægspris



**LIV**  
Solceller

- Lokalt Medejerskab
- Investeringer på lang sigt
- Vedvarende energi



# Vilkår for medejerskab

JYSK ENERGI

- Der etableres et fælles interessentskab (I/S)
- Solidarisk hæftelse men et fuldt kapitaliseret selskab uden gæld
- Jysk Energi investerer på lige fod med borgere og bærer således samme risiko
- Et demokratisk og tidligere anvendt setup ifm. VE-projekter
- Processen om køb af andele indledes efter godkendt plangrundlag



**LIV**  
Solcelleparker

- Lokalt Medejerskab
- Investeringer på lang sigt
- Vedvarende energi



- ✓ Lokalt Medejerskab
- ✓ Investeringer på lang sigt
- ✓ Vedvarende energi

Jysk Energi har en ambition om at bidrage aktivt til den grønne omstilling og helt specifikt – de nationale mål om at tidoble produktionen fra solceller i 2030. Med afsæt i vores snart 100-årige andelskoncern, har Jysk Energi indsigt i hele opbygningen af elnettet og afsætningen af den producerede strøm.

### Medejerskab i Jysk Energis LIV-model:

- Løbende dialog med lokalbefolkningen
- 40 procent af projektet udbydes som andele til lokale borgere.
- En andel beregnes som 1000 kWh, og med en forventet produktion på 50 MWh, skabes 50.000 andele.
- Borgere inden for 4,5 km af projektet får fortegningsret, hvorefter resterende andele udbydes til resten af kommunen – med mindre andet er aftalt med kommunen.
- Anparterne udbydes til anlægspris. Borgerne betaler derfor samme pris som Jysk Energi og øvrige investorer og høster nøjagtigt samme potentielle overskud.
- Processen om køb af andele indledes efter godkendt plangrundlag.
- Der oprettes en særlig pulje til lokale initiativer (støtte til foreningslivet, turismetiltag, naturindsatser mv.).

### Eksempel:

En andel vil koste omkring kr. 4.500 svarende til 1/1000-del af forventet produktion fra parken. Hvis parken producerer 100.000.000 kWh, så er der 100.000 andele.

Anlægssummen divideres med antallet af andele og angiver andelsprisen.

#### Til Lodsejere:



- Evaluering af potentiale for solceller (udnyttelsesgrad af jord, solindstråling)
- Dialog med kommune og afholdelse af borgermøder med lokalbefolkningen
- Myndighedsbehandling (udarbejdelse af miljøkonsekvensrapport, lokalplan mv.)
- Design og optimering af solcellepark
- Etablering og efterfølgende drift af solcellepark

#### Til lokale borgere:



LIV modellen bygger på et mantra, der lyder: "dem, der skal se på solcelleparken, skal også have fordelen". Derfor tilbyder Jysk Energi op til 40% af solcelleparken til lokalbefolkningen til anlægspris i fælles virksomhed. Der udfærdiges udbudsmateriale, hvor projektet præsenteres og en business-case opstilles.

#### Hvorfor Jysk Energi?:



- Langsigtet investering uden videresalg for øje
- Vi går forrest i den grønne omstilling
- Målsætning er at investere 1 mia. kr. i solcelleparker

Om Jysk Energi A.m.b.a.  
Jysk Energi er en forbrugerejet energikoncern med 30.000 andelshavere og hovedsæde i Holstebro. Koncernen har siden etablering i 1923 været drevet efter klassiske vestjyske værdier og har i dag forretningsområder indenfor elforsyning, elsalg, fibernet, tekniske højspændingsydelse og VE parker. Koncernens egenkapital på ca. 1,7 mia. kr. gør Jysk Energi til en stærk partner i ethvert projekt.

