

Bilag til afgørelse om projektet er omfattet af krav om miljøvurdering (VVM-pligt) inkl. myndighedsvurdering


Projekt navn: Byggemodning ved Virkelyst, Vr. Nebel

Skema 1 indeholder bygherrens anmeldte oplysninger af projektet jf. ansøgningsskemaet som fremgår af bilag 1 til Bekendtgørelse om samordning af miljøvurderinger og digital selvbetjening m.v. for planer, programmer og konkrete projekter omfattet af lov om miljøvurdering af planer og programmer og af konkrete projekter (VVM) – Miljøvurderingsbekendtgørelsen (BEK nr. 1376 af 21/06/2021 samt kommunens eventuelle bemærkninger til disse oplysninger.

Skema 2 er myndighedens screening af projektet jf. miljøvurderingsloven bilag 6.

Farvekodeforklaring: Farverne "rød, gul, grøn" angiver, hvorvidt det pågældende tema kan antages at kunne medføre at projektet vurderes at kunne påvirke miljøet væsentligt og dermed være omfattet af krav om miljøvurdering (VVM-pligtigt). "Rød" angiver en stor sandsynlighed for at projektet er omfattet af krav om miljøvurdering (VVM-pligt) og "grøn" en minimal sandsynlighed. Hvis feltet er sort, kan spørgsmålet ikke besvares med et ja eller nej, da der skal foretages et skøn af myndigheden.

Skema 1		
Basisoplysninger	Anmeldte oplysninger	Myndighedsvurdering
Projektbeskrivelse (kan vedlægges)	Byggemodnings området grænser op nord af boligbebyggelsen Elkærholmparken og med øst af Koldingvej. Mod vest grænser området op til Vester Nebel ådal og mod syd det åbne land. Ansøgningen omfatter Etape 1 af byggemodning lokalplanområdet med kloak, forsyningsledninger, LAR og veje og stier. Byggemodningen skal tilsluttes med et T-kryds til Koldingvej (se udklip nedenfor).	Projektet udgør 1. etape af lokalplan 0643-13 Ved Virkelyst – et boligområde

		
Navn, adresse, telefonnr. og e-mail på bygherre	Jonas Gadegaard Hansen, Nytorv 11, 6000 Kolding, bjona@kolding.dk	-
Navn, adresse, telefonnr. og e-mail på kontaktperson	Jonas Gadegaard Hansen, Nytorv 11, 6000 Kolding, bjona@kolding.dk	-
Projektets adresse, matr. nr. og ejerlav. For havbrug angives anlæggets geografiske placering angivet ved koordinater for havbrugets 4 hjørneafmærkninger i bredde/længde (WGS-84 datum).	Koldingvej, matr. Nr. Dele af 6r, 6s og 6t Vester Nebel By, Vester Nebel.	-
Projektet berører følgende kommune eller kommuner (omfatter såvel den eller de kommuner, som projektet er placeret i, som den eller de kommuner, hvis miljø kan tænkes påvirket af projektet)	Kolding Kommune	-
Oversigtskort i målestok eks. 1:50.000 – Målestok angives. For havbrug angives anlæggets placering på et søkort.	Se ovenfor. Blå markering er byggemodningsområdet og krydsområde.	-
Kortbilag i målestok 1:10.000 eller 1:5.000 med indtegning af anlægget og projektet (vedlægges dog ikke for strækingsanlæg).	Målestok angives: 1:1000	-

Forholdet til VVM reglerne	Ja	Nej		Myndighedsvurdering
Er projektet opført på bilag 1 til lov om miljøvurdering af planer og programmer og konkrete projekter (VVM).		x	Hvis ja, er der obligatorisk VVM-pligtigt. Angiv punktet på bilag 1:	
Er projektet opført på bilag 2 til lov om miljøvurdering af planer og programmer og af konkrete projekter (VVM).	x		Hvis ja, angiv punktet på bilag 2: Lokalområdet matr. Nr. Dele af 6r, 6s og 6t Venter Nebel By, Vester Nebel overgår til byzone.	Projektet er omfattet af følgende projektkategorier på bilag 2: 10 b – infrastrukturanlæg i byzone, og 10 f – anlæg af veje

Projektets karakteristika		Myndighedsvurdering
1. Hvis bygherren ikke er ejer af de arealer, som projektet omfatter angives navn og adresse på de eller den pågældende ejer, matr. nr. og ejerlav	Kolding Kommune har overtaget arealet 1. marts 2024.	-
-2. Arealanvendelse efter projektets realisering. Det fremtidige samlede bebyggede areal i m ² Det fremtidige samlede befæstede areal i m ² Nye arealer, som befæstes ved projektet i m ²	Bebyggelsesprocent på max 30% - max ca. 19200m ² . Udhuse, garager m.m. – ikke angivet. Befæstelsesgrad max% på boliggrundene – ikke angivet. Befæstelsesgrad vejareal 9200m ² og stier 900m ²	-
3. Projektets areal og volumenmæssige udformning Er der behov for grundvandssænkning i forbindelse med projektet og i givet fald hvor meget i m Projektets samlede grundareal angivet i ha eller m ² Projektets bebyggede areal i m ² Projektets nye befæstede areal i m ² Projektets samlede bygningsmasse i m ³ Projektets maksimale bygningshøjde i m Beskrivelse af omfanget af eventuelle nedrivningsarbejder i forbindelse med projektet	Grundvandssænkning ved kloak – kan forekomme - enkelte boringer (GVS 30,-3,5) Samlede grundareal ca. 141.000m ² Bebygget areal. Se pkt. 2 Befæstede areal – veje, fortov og stier 10.000m ² Naturstier ca. 500m ²	Såfremt der viser sig at være behov for midlertidig eller permanent grundvandssænkning kræver det tilladelse efter vandforsyningsloven.
4. Projektets behov for råstoffer i anlægsperioden Råstofforbrug i anlægsperioden på type og mængde: Vandmængde i anlægsperioden Affaldstype og mængder i anlægsperioden Spildevand til renselanlæg i anlægsperioden Spildevand med direkte udledning til vandløb, søer, hav i anlægsperioden Håndtering af regnvand i anlægsperioden	Anlægsperiode ultimo september 2024 til februar 2025. Der vil i anlægsperioden være behov for vand til byggeplads, ligesom der vil være en lille mængde spillevand ifm byggeplads	-

Anlægsperioden angivet som mm/åå – mm/åå	<p>under anlægsperioden. Disse kobles direkte på eksisterende system i en midlertidigperiode.</p> <p>Ift. Regnvand vil der som udgangspunkt ikke blive gjort det helt store ifm. Anlæg. Der vil blive sørget for at der ikke sker oversvømmelser af områder som I dag er "tørre", men ellers vil der ske regnvandshåndtering i takt med at byggeaktiviteterne skrider fremad.</p>	
<p>5. Projektets kapacitet for så vidt angår flow ind og ud samt angivelse af placering og opbevaring på kortbilag af råstof-fet/produktet i driftsfasen:</p> <p>Råstoffer – type og mængde i driftsfasen</p> <p>Mellemprodukter – type og mængde i driftsfasen</p> <p>Færdigvarer – type og mængde i driftsfasen</p> <p>Vandmængde i driftsfasen</p>	Projektet er en alm. Byggemodning, der skal foretages jordarbejder, opbygning af vejkasse med sand, grus og asfalt.	-
<p>6. Affaldstype og årlige mængder, som følge af projektet i driftsfasen:</p> <p>Farligt affald:</p> <p>Andet affald:</p> <p>Spildevand til renseanlæg:</p> <p>Spildevand med direkte udledning til vandløb, sø, hav:</p> <p>Håndtering af regnvand:</p>	<p>Spildevand er en del af BlueKolding's projekt og ledes til deres system i driftsfasen.</p> <p>Alt Regnvand nedsives i grøfter og ved faskine og holdes derfor i LAR systemet.</p>	-

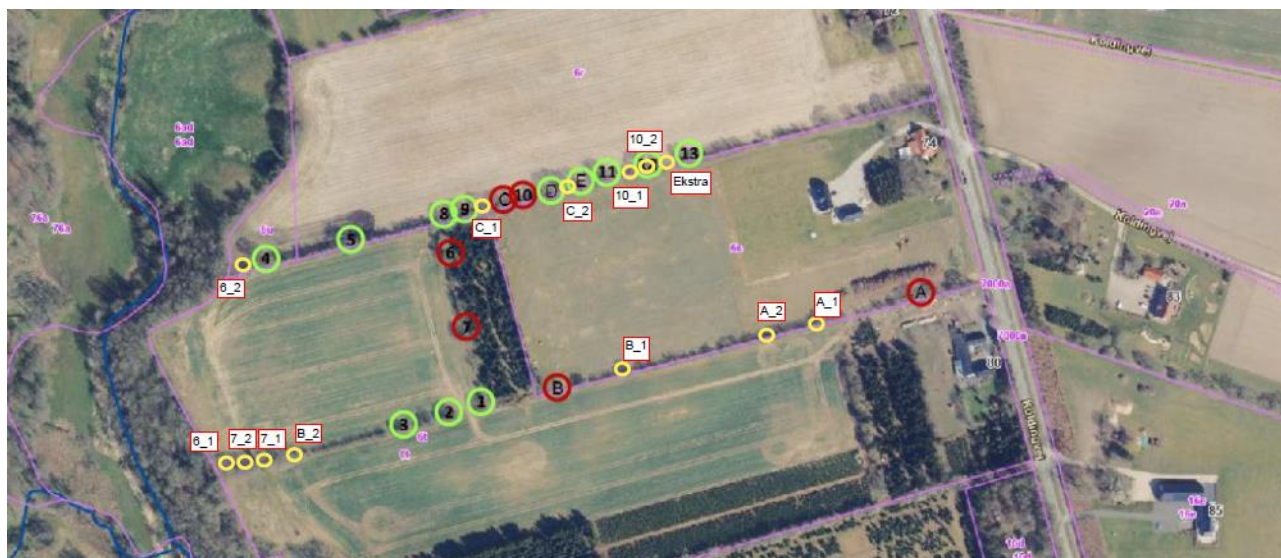
Projektets karakteristika	Ja	Nej	Anmeldte oplysninger	Myndighedsvurdering
7. Forudsætter projektet etablering af selvstændig vandforsyning?	x	x		
8. Er projektet eller dele af projektet omfattet af standardvilkår eller en branchebekendtgørelse?			Hvis »ja« angiv hvilke. Hvis »nej« gå til punkt 10	-
9. Vil projektet kunne overholde alle de angivne standardvilkår eller krav i branchebekendtgørelsen?	x		Hvis »nej« angives og begrundes hvilke vilkår, der ikke vil kunne overholdes.	-
10. Er projektet eller dele af projektet omfattet af BREF-dokumenter?			Hvis »ja« angiv hvilke. Hvis »nej« gå til pkt. 12.	
11. Vil projektet kunne overholde de angivne BREF-dokumenter?	x		Hvis »nej« angives og begrundes hvilke BREF-dokumenter, der ikke vil kunne overholdes.	-
12. Er projektet eller dele af projektet omfattet af BAT-konklusioner?			Hvis »ja« angiv hvilke. Hvis »nej« gå til punkt 14.	

13. Vil projektet kunne overholde de angivne BAT-konklusioner?	x		Hvis »nej« angives og begrundes hvilke BAT-konklusioner, der ikke vil kunne overholdes.	-
14. Er projektet omfattet af en eller flere af Miljøstyrelsens vejledninger eller bekendtgørelser om støj eller eventuelt lokalt fastsatte støjgrænser?			Hvis »ja« angives navn og nr. på den eller de pågældende vejledninger eller bekendtgørelser. Hvis »nej« gå til pkt. 17.	
15. Vil anlægsarbejdet kunne overholde de eventuelt lokalt fastsatte vejledende grænseværdier for støj og vibrationer?	x		Hvis »nej« angives overskridelsens omfang og begrundelse for overskridelsen	Det forventes, at anlægsarbejdet udføres i overensstemmelse med Kolding Kommunes forskrift for midlertidige støvende, støvende eller vibrationsfrembringende aktiviteter: https://www.kolding.dk/p/Borger/Bolig%20byggeri%20og%20flytning/Forskrift-for-milj-forhold-ved-midlertidige-bygge---anl-gs--og-nedrivningsaktiviteter1.26-MB.pdf
16. Vil det samlede projekt, når anlægsarbejdet er udført, kunne overholde de vejledende grænseværdier for støj og vibrationer?	x		Hvis »nej« angives overskridelsens omfang og begrundelse for overskridelsen	Det forventes, at anlægsarbejdet udføres i overensstemmelse med Kolding Kommunes forskrift for midlertidige støvende, støvende eller vibrationsfrembringende aktiviteter.
17. Er projektet omfattet Miljøstyrelsens vejledninger, regler og bekendtgørelser om luftforurening?			Hvis »ja« angives navn og nr. på den eller de pågældende vejledninger, regler eller bekendtgørelser. Hvis »nej« gå til pkt. 20.	
18. Vil anlægsarbejdet kunne overholde de vejledende grænseværdier for luftforurening?	x		Hvis »Nej« angives overskridelsens omfang og begrundelse for overskridelsen.	-
19. Vil det samlede projekt, når anlægsarbejdet er udført, kunne overholde de vejledende grænseværdier for luftforurening?	x		Hvis »Nej« angives overskridelsens omfang og begrundelse for overskridelsen.	-
20. Vil projektet give anledning til støvgener eller øgede støvgener I anlægsperioden? I driftsfasen?		x	Hvis »ja« angives omfang og forventet udbredelse.	Det forventes ikke, at projektet vil medføre støvgener i anlægs- og driftsfasen.
21. Vil projektet give anledning til lugtgener eller øgede lugtgener I anlægsperioden? I driftsfasen?		x	Hvis »ja« angives omfang og forventet udbredelse.	Det forventes ikke, at projektet vil medføre andre lugtgener i anlægs- og driftsfasen, end en eventuel lugtgener fra asfaltarbejde i anlægsfasen. Gener herfra vurderes ikke at være væsentlige, da anlægsarbejdet foretages i en begrænset periode og ikke vil påvirke store befolkningsgrupper.
22. Vil anlægget som følge af projektet have behov for belysning som i aften og nattetimer vil kunne oplyse naboarealer og omgivelserne I anlægsperioden? I driftsfasen?		x	Hvis »ja« angives og begrundes omfanget.	-

23. Er anlægget omfattet af risikobekendtgørelsen, jf. bekendtgørelse om kontrol med risikoen for større uheld med farlige stoffer nr. 372 af 25. april 2016?		x		-
24. Kan projektet rummes inden for lokalplanens generelle formål?	x		Hvis »nej«, angiv hvorfor:	Ja, projektet gennemføres i overensstemmelse med lokalplan 0643-13.
25. Forudsætter projektet dispensation fra gældende bygge- og beskyttelseslinjer?		x	Hvis »ja« angiv hvilke:	Der er ikke bygge- og beskyttelseslinjer i projektområdet.
26. Indebærer projektet behov for at begrænse anvendelsen af naboarealer?		x		Projektet begrænser ikke anvendelsen af naboarealer. Landområderne vest for projektområdet kan fortsat drives som landbrug. Området nord for kan stadig udnyttes til boligområde, og de øvrige områder i lokalplanområde 0643-13 kan stadig udvikles til boligformål. Områderne øst for kan stadig anvendes som naturområder.
27. Vil projektet kunne udgøre en hindring for anvendelsen af udlagte råstofområder?		x		Der er ikke råstofinteresser i det udlagte projektområde.
28. Er projektet tænkt placeret indenfor kystnærhedszonen?		x		Projektområdet ligger ikke inden for kystnærhedszonen.
29. Forudsætter projektet rydning af skov? (skov er et bevokset areal med træer, som danner eller indenfor et rimeligt tidsrum ville danne sluttet skov af højstammede træer, og arealet er større end ½ ha og mere end 20 m bredt.)		x		Der er i projektområdet ikke områder med skov.
30. Vil projektet være i strid med eller til hinder for realiseringen af en rejst fredningssag?		x		Der er ikke rejst en fredningssag i projektområdet eller umiddelbar nærhed heraf.
31. Afstanden fra projektet i luftlinje til nærmeste beskyttede naturtype i henhold til naturbeskyttelseslovens § 3.			50 meter	Langs Vester Nebel Å, der ligger umiddelbart vest for projektområdets vestlige afgrænsning, er der eng, mose og overdrev registreret som beskyttet efter § 3 i naturbeskyttelsesloven. Da Vester Nebel Å er beliggende uden for projektområdet, vurderes det som usandsynligt at projektet vil påvirke naturområdernes beskyttelsesstatus. Dette begrundes yderligt med, at i miljøvurderingen af lokalplanen er dennes indvirkninger på beskyttet natur ikke fundet væsentlige.
32. Er der forekomst af beskyttede arter og i givet fald hvilke?	x		Flagermus, Se vedlagte miljørapport.	Kolding Kommune har ikke registreret bilag IV-arter i området. På grund af arealets hidtidige anvendelse til landbrugsformål vurderes det ikke at være et velegnet levested for bilag IV-arter, med undtagelse af flagermus. I forhold til flagermus omfatter lokalplanområdet to levende hegn, som vurderes at kunne indeholde flagermusegnede træer. Herudover kan de to levende hegn også virke som

			fourageringssteder og ledelinjer for flere arter af flagermus. Ligesom, at lokalplanområdets vestlige og evt. sydlige arealer kan udgøre potentielle fourageringslokaliteter for flagermus, da disse grænser op til tilstødende skovbryn. Bilag IV-arten flagermus er behandlet nærmere i den miljørapport, som ledsagede lokalplanen. Miljøvurderingen konkluderer, at gennemførelse af en række afbødende foranstaltninger eliminerer indvirkningerne på flagermus. Naturteamet er hørt, om de afbødende foranstaltninger fra miljøvurderingen af lokalplanen er fyldestgørende implementeret i projektet. Naturteamet vurdering er, at foranstaltningerne er fyldestgørende implementeret.	
33. Afstanden fra projektet i luftlinje til nærmeste fredede område.			500 meter	Bloksbjerg Elkærholm-fredningen nordvest for projektområdet. Grundet afstand vurderes det at projektet ikke har indvirkning på fredningen
34. Afstanden fra projektet i luftlinje til nærmeste internationale naturbeskyttelsesområde (Natura 2000-områder, habitatområder, fuglebeskyttelsesområder og Ramsarområder).			10 km	Nærmeste Natura 2000-område er "Egtved Ådal", som ligger ca. 11 km nord for projektområdet. Natura 2000 området Lillebælt ligger ca. 15 sydøst for fra projektområdet Det vurderes grundet afstanden, samt ud fra at projektområdet ikke er i hydrauliske forbindelse til natura 2000 områderne, at projektet ikke vil have en negativ indflydelse på Natura 2000-området.
35. Vil projektet medføre påvirkninger af overfladevand eller grundvand, f.eks. i form af udledninger til eller fysiske ændringer af vandområder eller grundvandsforekomster?		x	Hvis »ja« angives hvilken påvirkning, der er tale om.	
36. Er projektet placeret i et område med særlige drikkevandsinteresser?		x	500 meter	Projektområdet ligger ikke i et område med særlige drikkevandsinteresser.
37. Er projektet placeret i et område med registreret jordforurening?		x		Der er ikke kortlagt V1 og V2 områder i projektområdet og området er ej heller områdeklassificeret.
38. Er projektet placeret i et område, der i kommuneplanen er udpeget som område med risiko for oversvømmelse.		x		Nej, projektområdet ligger på et plateau mellem to ådale, og der er derfor ikke risiko for oversvømmelse fra vandløb. Risikoen for oversvømmelse fra grundvand er vurderet som lav.
39. Er projektet placeret i et område, der, jf. oversvømmelsesloven, er udpeget som risikoområde for oversvømmelse?		x		Nej, området er ikke omfattet af oversvømmelsesloven.
40. Er der andre lignende anlæg eller aktiviteter i området, der sammen med det ansøgte må forventes at kunne medføre en øget samlet påvirkning af miljøet (Kumulative forhold)?		x		Da projektet er første etape af udnyttelsen af lokalplanområdet til boliger vil de fremtidige etaper af byggemodningen kunne have en kumulativ effekt på miljøet. Byggemodningen

			af de fremtidige deletaper skal således vurderes kumulativt i forhold til miljøpåvirkninger fra etape 1
41. Vil den forventede miljøpåvirkning kunne berøre nabolande?		x	Pga. af afstand til nabolande kan det afvises, at projektets miljøpåvirkninger vil berøre nabolande.
42. En beskrivelse af de tilpasninger, ansøger har foretaget af projektet inden ansøgningen blev indsendt og de påtænkte foranstaltninger med henblik på at undgå, forebygge, begrænse eller kompensere for væsentlige skadelige virkninger for miljøet?			Flagermus, Se vedlagte miljørapport. Der er identificeret 2 træer pr 1 fældet træ. Erstatningstræer vil blive veteraniseret ved at lave hulheder i træerne. Veteraniseringen vil foregå mellem 1-20 september og fældningen i samme periode. Erstatningstræerne vist i de to medlagte bilag.



Kortudsnit med veteranisering af træer

Tæerne markeret med grøn cirkel er flagemusegnede træer, der jf. lokalplanen ikke må fældes. Træerne markeret med rød cirkel er træer, der jf. lokalplanen må fældes, og som fældes i forbindelse med byggemodningen. Træer markeret med gul cirkel er træer, der veteraniseres som erstatning for de fældede træer. For hvert træ, der fældes, veteraniseres der to træer. Tallene i de røde firkanter angiver, hvilket fældet træ veteraniseringen foretages for.

Skema 2: Miljøscreening jf. bilag 6

Projektets karakteristika	Ikke relevant	Ja	Bør undersøges	Nej	
1. Kan projektets kapacitet og længde for strækingsanlæg give anledning til væsentlige miljøpåvirkninger				X	Der ses ikke væsentlige miljøpåvirkninger fra projektet.
2. Kræver bortskaffelse af affald og spildevand ændringer af bestående ordninger i: <ul style="list-style-type: none"> • anlægsfasen • driftsfasen 				X	Eksisterende ordninger benyttes.
3. Forventes anlægget at udgøre en særlig risiko for uheld.				X	Området er almindeligt boligområde, der ikke udgør en særlig risiko for uheld.
Projektets placering	Ikke relevant	Ja	Bør undersøges	Nej	
4. Forudsætter anlægget ændring af den eksisterende arealanvendelse.				x	Området har tidligere været landbrugsjorder, men er ved vedtagelse af lokalplan 0643-13 overgået til byzone med mulighed for lav boligbebyggelse.
5. Forudsætter anlægget ændring i kommuneplanen.				x	Området er i kommuneplanen rammesat til lav boligbebyggelse.
6. Indebærer anlægget behov for at begrænse anvendelsen af naboarealer ud over hvad der fremgår af gældende kommune- og lokalplaner.					Nej , Projektet begrænser ikke anvendelsen af naboarealer. Landområderne vest for projektområdet kan fortsat drives som landbrug. Området nord for kan stadig udnyttes til boligområde, og de øvrige områder i lokalplanområde 0643-13 kan stadig udvikles til boligformål. Områderne øst for kan stadig anvendes som naturområder.
7. Indebærer projektet en mulig påvirkning af sårbare vådområder					Lokale LAR-løsninger i overensstemmelse med lokalplanens bestemmelser – overfladevand håndteres internt og der ledes ikke overfladevand til eksisterende vådområder
8. Kan projektet påvirke registrerede, beskyttede naturområder <ul style="list-style-type: none"> • Nationalt • Internationalt (Natura 2000) 				X	Langs Vester Nebel Å, der ligger umiddelbart vest for projektområdets vestlige afgrænsning, er der eng, mose og overdrev registreret som beskyttet efter § 3 i naturbeskyttelsesloven. Da Vester Nebel Å er beliggende uden for projektområdet, vurderes det som usandsynligt at projektet vil påvirke naturområdernes beskyttelsesstatus. Dette begrundes yderligt med, at i miljøvurderingen af lokalplanen er dennes indvirkninger på beskyttet natur ikke fundet væsentlige.

<p>9. Forventes området at rumme sårbare arter såsom bilag IV-arter, andre fredede arter eller rødlistearter</p>					<p>Ja, flagermus. Flagermus indgår i miljøvurderingen af lokalplanen, der muliggør projektet. Alle afbødende foranstaltninger for beskyttelse af flagermus er implementeret i projektet. Se ovenstående kortudsnit</p>
<p>10. Er anlægget placeret i et</p> <ul style="list-style-type: none"> • Område med særlige drikkevandsinteresser (OSD) • Nitratfølsomt indsatsområde (NFI) • Boringsnært beskyttelsesområde (BNBO) 				<p>X</p>	
<p>11. Vil anlægget udgøre en hindring for fremtidig anvendelse af områdets grundvand.</p> <ul style="list-style-type: none"> • Afstand til vandforsyningsanlæg • Boringer 				<p>X</p>	
<p>12. Kan anlægget påvirke</p> <ul style="list-style-type: none"> • Historiske landskabstræk • Kulturelle landskabstræk • Arkæologiske værdier/landskabsstræk • Æstetiske landskabstræk • Geologiske landskabstræk 				<p>X</p>	<p>Lokalplanområdet og dermed projektområdet ligger i et område med bevaringsværdige landskaber og større sammenhængende landskaber.</p> <p>Vurderingen af lokalplanens påvirkning på landskabet er i forbindelse med udarbejdelse af lokalplanen foretaget med udgangspunkt i Kolding Kommunes landskabsanalyse, som er udarbejdet efter landskabskaraktermetoden. Kolding Kommune vurderer, at lokalplanens rammeudlæg til lav boligbebyggelse ikke væsentligt vil forringe landskabets karakter.</p> <p>Planområdet og dermed projektområdet ligger i naturlig forlængelse af byen med det tilgrænsende boligområde mod nord. Mod vest afgrænses området oven for dalen omkring Vester Nebel Ådal. Projektområdet er altså placeret på plateauet mellem de to markante dalstrukturer - den brede dal omkring Donssøerne mod øst og den smalle Vester Nebel Ådal mod vest.</p> <p>Landskabet omkring plateauet er vurderet særligt karakteristisk, men uden for de stedbundne oplevelsesværdier i dalene og uden for de særlige udsigtsmuligheder omkring Donssøerne. Derfor vurderes placeringen af bebyggelse på plateauet at være i overensstemmelse med landskabets karakter</p>
<p>13. Giver anlægget anledning til</p> <ul style="list-style-type: none"> • Øget trafikmængde • Ændrede trafikmønstre • Ændring i trafiksikkerheden 				<p>X</p>	<p>Ja. Byggemodningsprojektet omfatter tilslutning til Koldingvej via et T-kryds. Dette etableres i overensstemmelse med lokalplanen, hvor T-krydset er placeret således, at trafik til og fra det kommende boligområde ikke påvirker trafikken på Koldingvej.</p>

Arten og kendetegn ved den potentielle indvirkning på miljøet	Ikke relevant	Ja	Bør undersøges	Nej	
14. Er der andre anlæg eller aktiviteter i området, der sammen med det ansøgte medfører en påvirkning af miljøet (kumulative forhold).				X	Det vurderes ikke at være andre projekter i nærområdet, der sammen med det ansøgte kan medføre en kumulativ effekt på miljøet.
15.. Er der andre kumulative forhold.			X		Der kan være kumulative forhold, der skal vurderes ved screeninger af projektet for lokalplanelområdet øvrige etaper.
16 Tænkes anlægget etableret i et tæt befolket område.				X	Boligområdet ligger i udkanten af Vester Nebel By i et relativt tæt bebygget område.
17. Vil den forventede miljøpåvirkning række ud over kommunens område.				X	Projektområdet ligger i behørig afstand til nabokommuner, og udviklingen af området til et boligområde vurderes ikke at påvirke nabokommuner
18. Er området, hvor anlægget tænkes placeret, sårbar over for den forventede miljøpåvirkning.				X	Nej, området vurderes ikke at være sårbart overfor den forventede miljøpåvirkning. Landskabet påvirkes ikke, og områdets flagermus er sikret gennem implementering af en række afbødende foranstaltninger beskrevet i miljøvurderingen af lokalplanen, der muliggør projektet.
19. Kan anlægget påvirke områder, hvor fastsatte miljøkvalitetsnormer allerede er overskredet. <ul style="list-style-type: none"> • Overfladevand • Grundvand • Naturområder • Boligområder (støj, lys, luft) 				X	Projektet påvirker hverken vandløb, grundvand, beskyttet natur eller naboboligområder.
20. Den forventede miljøpåvirknings geografiske udstrækning i areal.					Miljøpåvirkningen er alene på et mindre område på lokalt niveau.

21. Omfanget af personer der forventes berørt af miljøpåvirkningen.		Da projektområdet er placeret i byen kant er omfanget af personer, der kan forventes påvirket på et relativt lavt niveau.
22. Forventes miljøpåvirkningerne at kunne være væsentlige <ul style="list-style-type: none"> • Enkeltvis • Samlet 		Miljøpåvirkninger forventes ikke at være væsentlige, hverken enkeltvis eller samlet set.
23. Må den samlede miljøpåvirkning betegnes som kompleks.		
24. Er der stor sandsynlighed for miljøpåvirkningen.		Det forventes ikke som overvejende sandsynligt, at der vil ske en miljøpåvirkning ved realisering af projektet, da de afbødende foranstaltninger beskrevet i miljøvurderingen af lokalplanen overfor flagermus er implementeret i projektet.
25. Er påvirkningen af miljøet <ul style="list-style-type: none"> • Varig • Hyppig • Reversibel 		Påvirkningen er hverken varig, hyppig eller irreversibel.

Konklusion	Udfyldes af kommunen
Giver resultatet af screeningen anledning til at antage, at det anmeldte projekt vil kunne påvirke miljøet væsentligt, således at der er VVM-pligt.	Projektet gennemføres i fuld overensstemmelse med lokalplanens bestemmelser. Lokalplanen er miljøvurderet og lokalplanens afbødende foranstaltninger for at undgå væsentlige indvirkninger på flagermus er fyldestgørende implementeret i projektet. Derfor skal projektet ikke miljøkonsekvensvurderes.
Dato/Sagsbehandler	17. juli 2024 Bente Møller Jessen