

Bilag til afgørelse om projektet er omfattet af krav om miljøvurdering (VVM-pligt) inkl. myndighedsvurdering

Projekt navn: Vandplanprojekt i Fovs Å

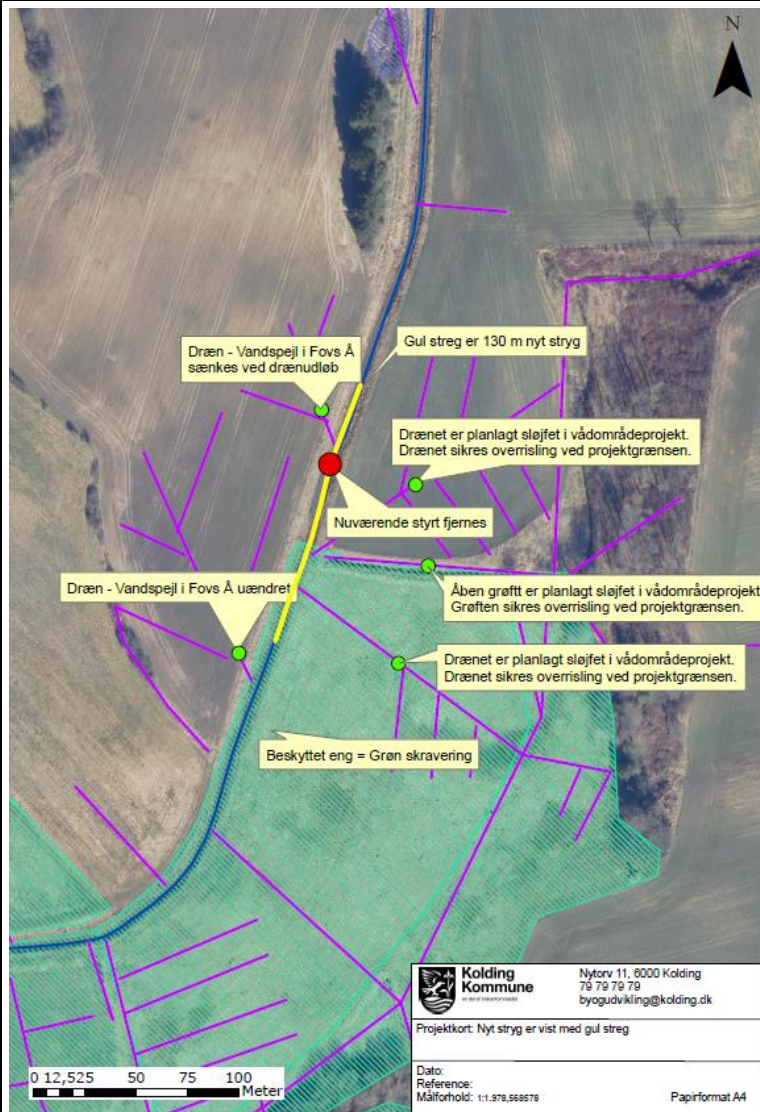
Skema 1 indeholder bygherrens anmeldte oplysninger af projektet jf. ansøgningsskemaet som fremgår af bilag 1 til Bekendtgørelse om samordning af miljøvurderinger og digital selvbetjening m.v. for planer, programmer og konkrete projekter omfattet af lov om miljøvurdering af planer og programmer og af konkrete projekter (VVM) – Miljøvurderingsbekendtgørelsen (BEK nr. 1376 af 21/06/2021 samt kommunens eventuelle bemærkninger til disse oplysninger.

Skema 2 er myndighedens screening af projektet jf. miljøvurderingsloven bilag 6.

Farvekodeforklaring: Farverne "rød, gul, grøn" angiver, hvorvidt det pågældende tema kan antages at kunne medføre at projektet vurderes at kunne påvirke miljøet væsentligt og dermed være omfattet af krav om miljøvurdering (VVM-pligtigt). "Rød" angiver en stor sandsynlighed for at projektet er omfattet af krav om miljøvurdering (VVM-pligt) og "grøn" en minimal sandsynlighed. Hvis feltet er sort, kan spørgsmålet ikke besvares med et ja eller nej, da der skal foretages et skøn af myndigheden.

Skema 1		
Basisoplysninger	Anmeldte oplysninger	Myndighedsvurdering
Projektbeskrivelse (kan vedlægges)	Vedlagt som bilag	-
Navn, adresse, telefonnr. og e-mail på bygherre	Kolding Kommune Nytorv 11 6000 Kolding	-
Navn, adresse, telefonnr. og e-mail på kontaktperson	Bent Nielsen tbent@kolding.dk	-
Projektets adresse, matr. nr. og ejerlav. For havbrug angives anlæggets geografiske placering angivet ved koordinater for havbrugets 4 hjørneafmærkninger i bredde/længde (WGS-84 datum).	Arbejdet forbundet med projektet skal udføres fra vandløbets østlige bred, på matr.nr. 371, Stepping Ejerlav, Stepping.	-
Projektet berører følgende kommune eller kommuner (omfatter såvel den eller de kommuner, som projektet er placeret i, som den eller de kommuner, hvis miljø kan tænkes påvirket af projektet)	Kolding Kommune	-

Oversigtskort i målestok eks. 1:50.000 – Målestok angives. For havbrug angives anlæggets placering på et søkort.



Kortbilag i målestok 1:10.000 eller 1:5.000 med indtegnning af anlægget og projektet (vedlægges dog ikke for strækningsanlæg).

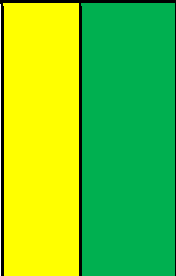
Forholdet til VVM reglerne	Ja	Nej		-
Er projektet opført på bilag 1 til lov om miljøvurdering af planer og programmer og konkrete projekter (VVM).		x	Hvis ja, er der obligatorisk VVM-pligtigt. Angiv punktet på bilag 1:	-
Er projektet opført på bilag 2 til lov om miljøvurdering af planer og programmer og af konkrete projekter (VVM).	x		Hvis ja, angiv punktet på bilag 2:	Punkt 10 f): Anlæg af vandveje, som ikke er omfattet af bilag 1, kanalbygning og regulering af vandløb.
Projektets karakteristika				Myndighedsvurdering
1. Hvis bygherren ikke er ejer af de arealer, som projektet omfatter angives navn og adresse på de eller den pågældende ejer, matr. nr. og ejerlav	Tågerup Ejendomme A/S CO navn: Jørgen Schou Holding A/S Tågerupvej 32 6560 Sommersted Matr.nr. 371, Stepping Ejerlav, Stepping			-
2. Arealanvendelse efter projektets realisering. Det fremtidige samlede bebyggede areal i m ² Det fremtidige samlede befæstede areal i m ² Nye arealer, som befæstes ved projektet i m ²	0 0 0			-
3. Projektets areal og volumenmæssige udformning. Er der behov for grundvandsenkning i forbindelse med projektet og i givet fald hvor meget i m Projektets samlede grundareal angivet i ha eller m ² Projektets bebyggede areal i m ² Projektets nye befæstede areal i m ² Projektets samlede bygningsmasse i m ³ Projektets maksimale bygningshøjde i m Beskrivelse af omfanget af eventuelle nedrivningsarbejder i forbindelse med projektet	Projektet består af en vandløbsrestaurering ved fjernelse af en spærring for fisk og anden fauna samt udlægning af sten og grus. 0 0 0 0 0 0 0			-

<p>4. Projektets behov for råstoffer i anlægsperioden</p> <p>Råstofforbrug i anlægsperioden på type og mængde:</p> <p>Vandmængde i anlægsperioden</p> <p>Affaldstype og mængder i anlægsperioden</p> <p>Spildevand til renselanlæg i anlægsperioden</p> <p>Spildevand med direkte udledning til vandløb, søer, hav i anlægsperioden</p> <p>Håndtering af regnvand i anlægsperioden</p> <p>Anlægsperioden angivet som mm/å – mm/å</p>	<p>0</p> <p>0</p> <p>0</p> <p>0</p> <p>0</p> <p>0</p> <p>0</p> <p>Efter høst 2024/sensommer 2024</p>	<p>-</p>
<p>5. Projektets kapacitet for så vidt angår flow ind og ud samt angivelse af placering og opbevaring på kortbilag af råstoffet/produktet i driftsfasen:</p> <p>Råstoffer – type og mængde i driftsfasen</p> <p>Mellemprodukter – type og mængde i driftsfasen</p> <p>Færdigvarer – type og mængde i driftsfasen</p> <p>Vandmængde i driftsfasen</p>	<p>0</p> <p>0</p> <p>0</p> <p>0</p>	<p>-</p>
<p>6. Affaldstype og årlige mængder, som følge af projektet i driftsfasen:</p> <p>Farligt affald:</p> <p>Andet affald:</p> <p>Spildevand til renselanlæg:</p>	<p>0</p> <p>0</p> <p>0</p> <p>0</p>	<p>-</p>

Spildevand med direkte udledning til vandløb, sø, hav:	0			
Håndtering af regnvand:				
Projektets karakteristika	Ja	Nej	Anmeldte oplysninger	
7. Forudsætter projektet etablering af selvstændig vandforsyning?		x		-
8. Er projektet eller dele af projektet omfattet af standardvilkår eller en branchebekendtgørelse?		x	Hvis »ja« angiv hvilke. Hvis »nej« gå til punkt 10	-
9. Vil projektet kunne overholde alle de angivne standardvilkår eller krav i branchebekendtgørelsen?			Hvis »nej« angives og begrundes hvilke vilkår, der ikke vil kunne overholdes.	
10. Er projektet eller dele af projektet omfattet af BREF-dokumenter?		x	Hvis »ja« angiv hvilke. Hvis »nej« gå til pkt. 12.	-
11. Vil projektet kunne overholde de angivne BREF-dokumenter?			Hvis »nej« angives og begrundes hvilke BREF-dokumenter, der ikke vil kunne overholdes.	
12. Er projektet eller dele af projektet omfattet af BAT-konklusioner?		x	Hvis »ja« angiv hvilke. Hvis »nej« gå til punkt 14.	-
13. Vil projektet kunne overholde de angivne BAT-konklusioner?			Hvis »nej« angives og begrundes hvilke BAT-konklusioner, der ikke vil kunne overholdes.	
14. Er projektet omfattet af en eller flere af Miljøstyrelsens vejledninger eller bekendtgørelser om støj eller eventuelt lokalt fastsatte støjgrænser?		x	Hvis »ja« angives navn og nr. på den eller de pågældende vejledninger eller bekendtgørelser. Hvis »nej« gå til pkt. 17.	-
15. Vil anlægsarbejdet kunne overholde de eventuelt lokalt fastsatte vejledende grænseværdier for støj og vibrationer?			Hvis »nej« angives overskridelsens omfang og begrundelse for overskridelsen	
16. Vil det samlede projekt, når anlægsarbejdet er udført, kunne overholde de vejledende grænseværdier for støj og vibrationer?			Hvis »nej« angives overskridelsens omfang og begrundelse for overskridelsen	
17. Er projektet omfattet af Miljøstyrelsens vejledninger, regler og bekendtgørelser om luftforurening?		x	Hvis »ja« angives navn og nr. på den eller de pågældende vejledninger, regler eller bekendtgørelser. Hvis »nej« gå til pkt. 20.	-
18. Vil anlægsarbejdet kunne overholde de vejledende grænseværdier for luftforurening?			Hvis »Nej« angives overskridelsens omfang og begrundelse for overskridelsen.	

19. Vil det samlede projekt, når anlægsarbejdet er udført, kunne overholde de vejledende grænseværdier for luftforurening?			Hvis »Nej« angives overskridelsens omfang og begrundelse for overskridelsen.	
20. Vil projektet give anledning til støvgener eller øgede støvgener I anlægsperioden? I driftsfasen?		x x	Hvis »ja« angives omfang og forventet udbredelse.	Projektet vurderes ikke at give anledning til støvgener eller øgede støvgener, da der kun forventes at forekomme støv i anlægsperioden. De mulige forekomster af støv vurderes ikke at være af væsentlig negativ grad, da anlægsperioden er kortvarig. Der forventes ingen støv i driftsfasen i forbindelse med, da der er tale om et vandløbsrestaureringsprojekt.
21. Vil projektet give anledning til lugtgener eller øgede lugtgener I anlægsperioden? I driftsfasen?		x x	Hvis »ja« angives omfang og forventet udbredelse.	Da der er tale om et vandløbsrestaureringsprojekt, vurderes projektet ikke at give anledning til lugtgener eller øgede lugtgener.
22. Vil anlægget som følge af projektet have behov for belysning som i aften og nattetimer vil kunne oplyse naboarealer og omgivelserne I anlægsperioden? I driftsfasen?		x x	Hvis »ja« angives og begrundes omfanget.	Ingen bemærkninger
23. Er anlægget omfattet af risikobekendtgørelsen, jf. bekendtgørelse om kontrol med risikoen for større uheld med farlige stoffer nr. 372 af 25. april 2016?		x		Ingen bemærkninger
24. Kan projektet rummes inden for lokalplanens generelle formål?	x		Hvis »nej«, angiv hvorfor:	Projektet er ikke omfattet af en lokalplan
25. Forudsætter projektet dispensation fra gældende bygge- og beskyttelseslinjer?		x	Hvis »ja« angiv hvilke:	Projektet ligger inden for åbeskyttelseslinje. Da projektets ændringer i vandløbsbundens niveau ikke får indflydelse på det omgivende terræns niveauer eller oplevelsen heraf, vurderes projektet ikke at forudsætte dispensation fra åbeskyttelseslinjen.
26. Indebærer projektet behov for at begrænse anvendelsen af naboarealer?		x		Under anlægsfasen vil der være behov for at begrænse anvendelsen af en mindre del af et areal grænsende op til projektets østlige side. Hertil er der lavet aftaler med lodsejer, som er bekendt og positivt indstillet for projektet.

27. Vil projektet kunne udgøre en hindring for anvendelsen af udlagte råstofområder?		x		Da projektet ligger uden for områder udlagt som råstofområder, vurderes projektet ikke at udgøre en hindring for anvendelse af udlagte råstofområder.
28. Er projektet tænkt placeret indenfor kystnærhedszonen?		x		Projektet er placeret uden for kystnærhedszonen
29. Forudsætter projektet rydning af skov? (skov er et bevokset areal med træer, som danner eller indenfor et rimeligt tidsrum ville danne sluttet skov af højstammede træer, og arealet er større end ½ ha og mere end 20 m bredt.)		x		Projektet forudsætter ikke rydning af skov.
30. Vil projektet være i strid med eller til hinder for realiseringen af en rejst fredningssag?		x		Der kendes ikke til rejste fredningssager, som projektet vil være i strid med eller til hinder for at realisér.
31. Afstanden fra projektet i luftlinje til nærmeste beskyttede naturtype i henhold til naturbeskyttelseslovens § 3.			Fovs Å er beskyttet efter naturbeskyttelseslovens § 3. Ud over vandløbet er der en beskyttet eng, som ligger meget tæt på indsatsen, se projektkortet. Stryget etableres i det eksisterende vandløbsprofil. Da projektet kun forventes at medføre ændrede afvandingsforhold helt lokalt, forventes der ikke påvirkning af den nærmeste beskyttede natur. Projektet forventes at medføre en forbedring af naturtilstanden i vandløbet. Projektet kræver en dispensation fra Naturbeskyttelsesloven.	<p>Til projektet er der meddelt dispensation fra naturbeskyttelseslovens §3 i forhold til projektets påvirkning af Fovs Å.</p> <p>Da projektet omhandler vandløbsrestaurering af en strækning på åen, forventes projektet at medføre forbedring af naturtilstanden i vandløbet. På baggrund af dette, vurderes projektet ikke at påvirke vandløbet væsentlig negativt.</p> <p>En mindre del af den projekterede vandløbsstrækning løber ind i et § 3-beskyttet engområde.</p> <p>Da projektet ikke vil ændre på engområdets naturtilstand eller hydrologiske tilstand, vurderes projektet ikke at påvirke engområdets beskyttelsesstatus.</p> <p>På baggrund af dette vurderes projektets berøring af det § 3-beskyttede engområde ikke at forudsætte dispensation fra naturbeskyttelseslovens § 3.</p>
32. Er der forekomst af beskyttede arter og i givet fald hvilke?		x	Inden for projektarealet, er der ikke observeret hverken bilag IV arter eller rødlistede arter.	<p>Ifølge projektbeskrivelsen kan en række arter have levested, fødesøgningsområde eller sporadisk opholdssted ved eller i området omkring Fovs Å.</p> <p>Her er der tale om arterne: markfirben, stor vandsalamander, spidssnuddet frø, løvfrø, pipestrelflagermus, sydflagermus, vandflagermus, langøret flagermus, frynseflagermus, brunflagermus, trolldflagermus, dværgflagermus og odder.</p>

			<p>Da projektet ikke vil medføre eller bidrage til negative påvirkningsfaktorer, vurderes projektet ikke at påvirke arterne: markfirben, stor vandsalamander, spidssnuddet frø, løvfrø, pipestrelflagermus, sydflagermus, vandflagermus, langøreth flagermus, frynseflagermus, brunflagermus, troldflagermus, dværgflagermus og odder væsentlig negativt.</p> <p>På baggrund af dette vurderes projektet ikke at påvirke ovenstående arters økologiske funktionalitet negativt eller arternes yngle- og rasteområder væsentlig negativt.</p>
<p>33. Afstanden fra projektet i luftlinje til nærmeste fredede område.</p>		<p>Kirkefredning, Stepping Kirke ca. 1,6 km øst for projektområdet.</p>	<p>Da projektet ikke kommer i kontakt med det fredede område, vurderes projektet ikke at påvirke det fredede område negativt.</p>
<p>34. Afstanden fra projektet i luftlinje til nærmeste internationale naturbeskyttelsesområde (Natura 2000-områder, habitatområder, fuglebeskyttelsesområder og Ramsarområder).</p>		<p>Indsatsen i Fovs Å ligger i fugleflugtslinje ca. 8,4 km sydvest for det nærmeste Natura 2000 habitatområde; nr. 250, Svanemosen og Fovslet Skov. Habitatområdet indeholder også Fuglebeskyttelsesområde nr. 120, som er det fuglebeskyttelsesområde der ligger tættest på indsatsen i Fovs Å.</p>	<p>Det vurderes at projektet ikke vil påvirke naturtyperne fra natura 2000 habitatområde; nr. 250 væsentligt negativt, pga. afstanden fra projektet til habitatområdet. Dette begrundes ligeledes med at projektet og habitatområdet ligger i to forskellige vandoplande.</p> <p>Det vurderes at projektet ikke vil påvirke yngle- og rasteområder for fugle i udpegningsgrundlaget for fuglebeskyttelsesområdet eller fuglenes økologiske funktionalitet væsentligt negativt, da projektet ikke forandrer områdets økologiske funktionalitet.</p> <p>Natura 2000-området Vadehavet ligger i samme vandopland som Fovs Å.</p> <p>Fovs Å leder vand til Ribe Å, som leder vand til Natura 2000-området Vadehavet. Natura 2000-området er eksempelvis udpeget for at beskytte naturtyper som er tilknyttet Vadehavet. Naturtyperne består eksempelvis af lagune, vadeflade og bugt.</p> <p>Projektet i Fovs Å ligger ca. 23 kilometer fra Natura 2000-området Vadehavet.</p> <p>På grund af den store afstand til Vadehavet fra projektet, vurderes projektet ikke at påvirke Natura 2000-områdets naturtyper negativt.</p> <p>Udover naturtyper, udgør en række dyrearter i form af fiskearter og havpattedyr en del af udpegningsgrundlaget for Natura 2000-området Vadehavet. Da vandløbsprojektet vil forbedre de fysiske forhold for fiskearterne bæklampret, havlampret, flodlampret og laks, vurderes projektet ikke at påvirke arterne bæklampret, havlampret, flodlampret og laks væsentlig negativt.</p> <p>Da resterende fiskearter og havpattedyr ikke vandrer langt opstrøms i vandløbene, vurderes projektet ikke at påvirke de resterende fiskearter og</p>

			<p>havpattedyr negativt grundet den store afstand fra projektet til Vadehavet.</p> <p>Af andre arter, udgør en række fuglearter en del af udpegningsgrundlaget for Natura 2000-området Vadehavet.</p> <p>Det vurderes at projektet ikke vil påvirke yngle- og rasteområder for fugle i udpegningsgrundlaget for Natura 2000-området Vadehavet væsentligt negativt, da projektet ikke forandrer områdets økologiske funktionalitet.</p>
35. Vil projektet medføre påvirkninger af overfladevand eller grundvand, f.eks. i form af udløbninger til eller fysiske ændringer af vandområder eller grundvandsforekomster?			<p>Der er tale om et vandløbsrestaureringsprojekt, som vil forbedre de fysiske forhold i vandløbet. Det forventes at projektet kan forøge vandløbets biodiversitet og bidrage til en forbedring af forholdene for vandløbets akvatiske flora og fauna og dermed opnå en tilstand, der svarer til det fastlagte miljømål for vandløbet.x</p>
36. Er projektet placeret i et område med særlige drikkevandsinteresser?	x		<p>Projektet ligger i områder med særlige drikkevandsinteresser. Det vurderes at projektet ikke vil påvirke drikkevandsinteresser væsentligt negativt, da projektet vurderes at forbedre vandløbets fysiske forhold.</p>
37. Er projektet placeret i et område med registreret jordforurening?		x	<p>Projektet er placeret uden for områder med registreret jordforurening.</p>
38. Er projektet placeret i et område, der i kommuneplanen er udpeget som område med risiko for oversvømmelse.		x	<p>Projektet er placeret uden for områder med risiko for oversvømmelse</p>
39. Er projektet placeret i et område, der, jf. oversvømmelsesloven, er udpeget som risikoområde for oversvømmelse?		x	<p>Projektet er placeret uden for områder med risiko for oversvømmelse</p>
40. Er der andre lignende anlæg eller aktiviteter i området, der sammen med det ansøgte må forventes at kunne medføre en øget samlet påvirkning af miljøet (Kumulative forhold)?		x	<p>Der kendes ikke til andre lignende anlæg, som sammen med det ansøgte vil kunne skabe kumulative negative miljøpåvirkninger.</p>
41. Vil den forventede miljøpåvirkning kunne berøre nabolande?		x	<p>Der forventes ingen miljøpåvirkninger i forbindelse med projektet som vil kunne berøre nabolande.</p>
42. En beskrivelse af de tilpasninger, ansøger har foretaget af projektet inden ansøgningen blev indsendt og de påtænkte foranstaltninger med henblik på at undgå, forebygge, begrænse eller kompensere for væsentlige skadelige virkninger for miljøet?			

Skema 2: Miljøscreening jf. bilag 6

Projektets karakteristika	Ikke relevant	Ja	Bør undersøges	Nej	
1. Kan projektets kapacitet og længde for strækingsanlæg give anledning til væsentlige miljøpåvirkninger				X	Det vurderes at projektets kapacitet og længde ikke vil give anledning til væsentlige negative miljøpåvirkninger, da projektet forventes at forbedre vandløbets fysiske forhold og vandløbets flora og fauna.
2. Kræver bortskaffelse af affald og spildevand ændringer af bestående ordninger i: <ul style="list-style-type: none"> • anlægsfasen • driftsfasen 				X	Da projektet ikke danner affald eller spildevand, vurderes projektet ikke at kræve ændringer i bestående ordninger, i forhold til bortskaffelse af affald og spildevand i hverken anlægs- eller driftsfase.
3. Forventes anlægget at udgøre en særlig risiko for uheld.				X	Da projektet omhandler etablering af et vandløbsrestaureringsprojekt som forventes at forbedre vandløbets fysiske forhold, forventes projektet ikke at udgøre en særlig risiko for uheld.
Projektets placering	Ikke relevant	Ja	Bør undersøges	Nej	
4. Forudsætter anlægget ændring af den eksisterende arealanvendelse.				X	Da projektet omhandler et vandløbsrestaureringsprojekt, forudsætter projektet ikke ændring af den eksisterende arealanvendelse.
5. Forudsætter anlægget ændring i kommuneplanen.				X	Da projektet omhandler et vandløbsrestaureringsprojekt, forudsætter projektet ikke ændring i kommuneplanen.
6. Indebærer anlægget behov for at begrænse anvendelsen af naboarealer ud over hvad der fremgår af gældende kommune- og lokalplaner.				X	For projektet, vil der være behov for at begrænse en mindre del af anvendelsen af arealet som grænser op til åens østlige side under anlægsperioden. Hertil er der lavet aftaler med lodsejer, som er bekendt og positivt indstillet for projektet.

				Det vurderes at projektet ikke indebærer behov for at begrænse anvendelsen af naboarealer ud over hvad der fremgår af gældende kommune- og lokalplaner.
7. Indebærer projektet en mulig påvirkning af sårbare vådområder			X	Da projektet omhandler et vandløbsrestaureringsprojekt samt at der ikke er registreret sårbare vådområder i umiddelbar nærhed af projektområdet, vurderes projektet ikke at påvirke sårbare vådområder væsentlig negativt.
8. Kan projektet påvirke registrerede, beskyttede naturområder <ul style="list-style-type: none"> Nationalt Internationalt (Natura 2000) 				<p>Nationalt beskyttet natur:</p> <p>Til projektet er der meddelt dispensation fra naturbeskyttelseslovens §3 i forhold til projektets påvirkning af Fovs Å.</p> <p>Da projektet omhandler vandløbsrestaurering af en strækning på åen, forventes projektet at medføre forbedring af naturtilstanden i vandløbet. På baggrund af dette, vurderes projektet ikke at påvirke vandløbet væsentlig negativt.</p> <p>En mindre del af den projekterede vandløbsstrækning løber ind i et § 3-beskyttet engområde.</p> <p>Da projektet ikke vil ændre på engområdets naturtilstand eller hydrologiske tilstand, vurderes projektet ikke at påvirke engområdets beskyttelsesstatus.</p> <p>På baggrund af dette vurderes projektets berøring af det § 3-beskyttede engområde ikke at forudsætte dispensation fra naturbeskyttelseslovens § 3.</p> <p>Internationalt beskyttet natur:</p> <p>Det vurderes at projektet ikke vil påvirke naturtyperne fra natura 2000 habitatområde; nr. 250 væsentligt negativt, pga. afstanden fra</p>

projektet til habitatområdet. Dette begrundes ligeledes med at projektet og habitatområdet ligger i to forskellige vandoplande.

Det vurderes at projektet ikke vil påvirke yngle- og rasteområder for fugle i udpegningsgrundlaget for fuglebeskyttelsesområdet eller fuglenes økologiske funktionalitet væsentligt negativt, da projektet ikke forandrer områdets økologiske funktionalitet.

Natura 2000-området Vadehavet ligger i samme vandopland som Fovs Å.

Fovs Å leder vand til Ribe Å, som leder vand til Natura 2000-området Vadehavet. Natura 2000-området er eksempelvis udpeget for at beskytte naturtyper som er tilknyttet Vadehavet. Naturtyperne består eksempelvis af lagune, vadeflade og bugt.

Projektet i Fovs Å ligger ca. 23 kilometer fra Natura 2000-området Vadehavet.

På grund af den store afstand til Vadehavet fra projektet, vurderes projektet ikke at påvirke Natura 2000-områdets naturtyper negativt.

Udover naturtyper, udgør en række dyrearter i form af fiskearter og havpattedyr en del af udpegningsgrundlaget for Natura 2000-området Vadehavet. Da vandløbsprojektet vil forbedre de fysiske forhold for fiskearterne bæklampret, havlampret, flodlampret og laks, vurderes projektet ikke at påvirke arterne bæklampret, havlampret, flodlampret og laks væsentlig negativt.

Da resterende fiskearter og havpattedyr ikke vandrer langt opstrøms i vandløbene, vurderes projektet ikke at påvirke de resterende fiskearter og havpattedyr negativt grundet den store afstand fra projektet til Vadehavet.

Af andre arter, udgør en række fuglearter en del af udpegningsgrundlaget for Natura 2000-området Vadehavet.

Det vurderes at projektet ikke vil påvirke yngle- og rasteområder for fugle i udpegningsgrundlaget for Natura 2000-området Vadehavet væsentligt negativt, da projektet ikke forandrer områdets økologiske funktionalitet

<p>9. Forventes området at rumme sårbare arter såsom bilag IV-arter, andre fredede arter eller rødlistearter</p>					<p>Ifølge projektbeskrivelsen kan en række arter have levested, fødesøgningsområde eller sporadisk opholdssted ved eller i området omkring Fovs Å. Her er der tale om arterne: markfirben, stor vandsalamander, spidssnuddet frø, løvfrø pipestrøflagermus, sydflagermus, vandflagermus, langøret flagermus, frynseflagermus, brunflagermus og troldflagermus og odder.</p> <p>Det vurderes at projektet ikke vil medføre eller bidrage til negative påvirkningsfaktorer for ovenstående arter eller påvirke områdets økologiske funktionalitet negativt.</p> <p>Det vurderes derfor at projektet ikke vil påvirke ovenstående arters økologiske funktionalitet eller arternes yngle- og rasteområder væsentlig negativt.</p>
<p>10. Er anlægget placeret i et</p> <ul style="list-style-type: none"> • Område med særlige drikkevandsinteresser (OSD) • Nitratfølsomt indsatsområde (NFI) • Boringsnært beskyttelsesområde (BNBO) 		<p>X</p> <p>X</p>		<p>X</p>	<p>Projektet ligger inden for området med særlige drikkevandsinteresser.</p> <p>Da projektet omhandler et vandløbsrestaureringsprojekt og forventes at forbedre vandløbets fysiske forhold, vurderes projektet ikke at påvirke drikkevandsinteresser væsentlig negativt.</p> <p>En del af projektet ligger inden for nitratfølsomt indvindingsopland.</p> <p>Da projektet omhandler et vandløbsrestaureringsprojekt som forventes at forbedre vandløbets fysiske forhold, vurderes projektet ikke at påvirke indsatsområdet væsentlig negativt.</p> <p>Projektet ligger uden for boringsnære beskyttelsesområder.</p>

11. Vil anlægget udgøre en hindring for fremtidig anvendelse af områdets grundvand.					<p>Da projektet omhandler et vandløbsrestaureringsprojekt og forventes at forbedre vandløbets fysiske forhold, vurderes projektet ikke at udgøre en hindring for anvendelse af områdets grundvand.</p> <p>Afstand til nærmeste vandforsyningsanlæg er ca. 1,7 km. fra projektområdet.</p> <p>Afstand til nærmeste boring er ca. 1,6 km. fra projektområdet.</p>
<ul style="list-style-type: none"> Afstand til vandforsyningsanlæg Boringer 				X	
12. Kan anlægget påvirke					Der er ingen landskabsudpegninger i projektområdet
<ul style="list-style-type: none"> Historiske landskabstræk Kulturelle landskabstræk Arkæologiske værdier/landskabstræk Æstetiske landskabstræk Geologiske landskabstræk 				x	
13. Giver anlægget anledning til					Da projektet er befinder sig i landzone og omhandler et vandløbsrestaureringsprojekt, vurderes projektet ikke at give anledning til en øget trafikmængde, ændrede trafikmønstre eller ændring i trafiksikkerheden.
<ul style="list-style-type: none"> Øget trafikmængde Ændrede trafikmønstre Ændring i trafiksikkerheden 				x	
Arten og kendetegn ved den potentielle indvirkning på miljøet	Ikke relevant	Ja	Bør undersøges	Nej	
14. Er der andre anlæg eller aktiviteter i området, der sammen med det ansøgte medfører en påvirkning af miljøet (kumulative forhold).					Der kendes ikke til andre anlæg eller aktiviteter, som sammen med det ansøgte vil kunne skabe kumulative negative miljøpåvirkninger.
15.. Er der andre kumulative forhold.					Der kendes ikke til andre kumulative miljøforhold.
16 Tænkes anlægget etableret i et tæt befolket område.					Projektet vurderes ikke at være etableret i et tæt befolket område, da projektet befinder sig i det åbne land.
				x	
				x	

17. Vil den forventede miljøpåvirkning række ud over kommunens område.				x	Der forventes ingen miljøpåvirkninger i forbindelse med projektet, som vil række ud over kommunens område, da projektet omhandler et vandløbsrestaureringsprojekt som forventes at forbedre vandløbets fysiske forhold.
18. Er området, hvor anlægget tænkes placeret, sårbar over for den forventede miljøpåvirkning.				x	Området hvor projektet tænkes placeret i, tænkes ikke at være sårbar over for den forventede miljøpåvirkning i forbindelse med projektet, da projektet ikke forventes at skabe negative miljøpåvirkninger.
19. Kan anlægget påvirke områder, hvor fastsatte miljøkvalitetsnormer allerede er overskredet. <ul style="list-style-type: none"> • Overfladevand • Grundvand • Naturområder • Boligområder (støj, lys, luft) 				x	Der er ingen kendskab til områder, hvor fastsatte miljøkvalitetsnormer allerede er overskredet.
20. Den forventede miljøpåvirknings geografiske udstrækning i areal.					Den forventede miljøpåvirknings geografiske udstrækning i areal vil være projektområdet og åens areal nedstrøms projektområdet.
21. Omfanget af personer der forventes berørt af miljøpåvirkningen.					Der forventes ingen personer berørt af projektet, da der er tale om et vandløbsrestaureringsprojekt som vil forbedre vandløbets fysiske forhold samt flora og fauna i vandløbet.
22. Forventes miljøpåvirkningerne at kunne være væsentlige <ul style="list-style-type: none"> • Enkeltvis • Samlet 					Der forventes ingen væsentlige miljøpåvirkning i forbindelse med projektet, hverken enkeltvis eller samlet.
23. Må den samlede miljøpåvirkning betegnes som kompleks.					Da graden af miljøpåvirkning vurderes at være lille og indvirkningen på miljøet ikke er kompleks, forventes den samlede miljøpåvirkning ikke at være kompleks.
24. Er der stor sandsynlighed for miljøpåvirkningen.					Det vurderes at der er stor sandsynlighed for miljøpåvirkning, men ikke af væsentlig negativ grad.

<p>25. Er påvirkningen af miljøet</p> <ul style="list-style-type: none"> • Varig • Hyppig • Reversibel 		<p>Der er ingen sandsynlighed for væsentlige negative miljøpåvirkninger af projektet på længere sigt.</p> <p>Det er Kolding Kommunes vurdering, at eventuelle miljøpåvirkninger primært er forbundet med anlægsfasen, som vil være af begrænset varighed. Desuden vil disse eventuelle miljøpåvirkninger ikke være væsentlige.</p> <p>Der forventes ingen væsentlige gener efter omlægning af vandløbet.</p>
Konklusion		Udfyldes af kommunen
<p>Giver resultatet af screeningen anledning til at antage, at det anmeldte projekt vil kunne påvirke miljøet væsentligt, således at der er VVM-pligt.</p>	<p>Det er Kolding Kommunes vurdering, at det ansøgte projekt ikke vil påvirke miljøet væsentligt. Projektet er således ikke vvm-pligtigt.</p>	
<p>Dato/Sagsbehandler</p>	<p>22-01-2024 Mads D. U. Aagaard.</p>	