

Opsamling af høringsvar

Opsamling af høringsvar fra høring af berørte myndigheder og parter i perioden fra d. 7. maj 2024 til d. 22. maj 2024

Tabel 1 Oversigt over høringsvar fra berørte myndigheder

Berørte myndigheder/Nr.	Høringsvar	Miljøvurderings-myndighedens bemærkninger
Kolding Kommunes Trafik,- vej – og parkafdeling	Fra Trafik-teamet har vi ingen bemærkninger i forhold til trafikikkerheden o.lign., da eksisterende p-plads tilsyneladende skal anvendes.	Høringsvar giver ikke anledning til ændring i afgørelse.
Kolding Kommunes Byggesagsafdeling	<p>Idet den lokalplan der er gældende for den omhandlende ejendom, Ankerhusvej 10, giver mulighed for etablering af anvendelse til sportsplads/fodboldanlæg, har vi vurderet, at banen kan etableres.</p> <p>I og med der, efter lokalplanen er vedtaget, er vedtaget skærpende lovgivning i forhold til håndtering af støjgener fra disse baneanlæg, har vi vurderet, at dette kan indeholdes i lokalplanen, da den viste jordvold og støjhegn er et afledt nødvendigt anlæg for at kunne udnytte lokalplanen.</p> <p>Vi vil derfor, i forbindelse med vores sagsbehandling, udsende en skrivelse i området, med orientering om vores påtænkte afgørelse om etablering af jordvold og støjhegn.</p>	Høringsvar giver ikke anledning til ændring i afgørelsen.
Kolding Kommunes Naturteam	<p>Naturteamet vurderer umiddelbart, at stedet, hvor kunstgræsbanen etableres, ikke er levested for løvfrø, da arealet i dag er en hyppigt slået græsplæne.</p> <p>Der er et levende hegn lige vest for arealet, hvor kunstgræsbanen etableres. Levende hegn kan være levested for løvfrøen. Da den lever det meste af sit liv klatrende rundt på grene og blade af buske og træer på jagt efter insekter. Det er udelukkende i foråret forbindelse med yngletiden, at løvfrøen er i yngledammen.</p> <p>I vinterperioden ligger løvfrøen i dvale i jordhuller, træhuller, stengærder o.l.</p> <p>Det vurderes ikke, at der er yngle- eller rastesteder for løvfrø på stedet, hvor kunstgræsbanen etableres. Selvom det levende hegn ikke står i direkte forbindelse med ynglevandhullet anbefales det, at hegn bevares om muligt.</p>	<p>Høringsvar giver ikke anledning til ændring i afgørelsen.</p> <p>Bygherre gøres opmærksom på forhold vedr. levende hegn.</p>

Kolding Kommunes Planafdeling	Der ligger "væsentlig, lovlig bebyggelse" (boliger og skole) mellem det ansøgte og skovbrynet. Det vurderes derfor, at husrækkereglen (undtagelsesbestemmelsen i naturbeskyttelsesloven § 17, stk. 3) er gældende, og at det ansøgte ikke kræver dispensation fra skovbyggelinjen.	Høringssvar giver ikke anledning til ændring i afgørelse.
Kolding Kommunes Vandforsyningsteam	<p>Kunstgræsbanen ønskes etableret udenfor OSD og udenfor indvindingsoplandet til vandværker.</p> <p>Yderligere vil anlægget <u>ikke</u> blive etableret med gummigranulat. Der foreligger dokumentation for at der fra materialet, som udgør selve kunstgræsbanen, udvaskes ingen til meget lidt PFAS til grundvandet.</p> <p>Det er vandforsyningsteamets vurdering at projektet ikke udgør en trussel for grundvandet, såfremt det bliver etableret som beskrevet.</p>	Høringssvar giver ikke anledning til ændring i afgørelsen
Kolding Kommunes Spildevandsteam	<p>Fra spildevandsteamet har vi følgende kommentarer:</p> <p>Overfladevand Det kan afvises, at projektet vil påvirke overfladevand væsentligt negativt.</p> <p>Miljøkvalitetsnormer</p> <p>Da der er tale om nedsivning, vil der ikke ske væsentlig påvirkning af overfladevand herunder overfladevand, hvor fastsatte miljøkvalitetsnormer allerede er overskredet.</p>	Høringssvar giver ikke anledning til ændring i afgørelsen
Museum Sønderjylland	<p>Resumé af høringssvar:</p> <p>Af høringssvaret fremgår en opsummering af det ansøgte projekt med angivelse af størrelse og placering samt en topografisk beskrivelse af projektet.</p> <p>I forbindelse med den topografiske beskrivelse, er der tæt ved planområdet fundet væsentlige jordfaste fortidsminder, med angivelse af objekt og placering.</p> <p>Hertil er det af museets vurdering at der er meget høj risiko for at støde på væsentlige, jordfaste fortidsminder ved anlægsarbejde for projektet og anbefaler derfor at der foretages en frivillig forundersøgelse forud for anlægsarbejde, inden for den berørte del af matriklen.</p> <p>Hertil nævnes, at udgifter til undersøgelsen afholdes af bygherre, da planområdet overstiger 5000 m² og at udgifter ved eventuel udgravning af fortidsminder finansieres af bygherre.</p> <p>Der oplyses, at hvis man ved anlægsarbejde støder på jordfaste fortidsminder, skal anlægsarbejdet straks indstilles i det omfang arbejdet berører fortidsmindet og Museum Sønderjylland - Arkæologi skal tilkaldes.</p>	<p>Høringssvar giver ikke anledning til ændring i afgørelsen</p> <p>Bygherre gøres opmærksom på forhold vedr. forundersøgelse og udgravningsarbejder.</p> <p>Bygherre gøres ligeledes opmærksom på, at hvis man ved anlægsarbejde støder på et jordfast fortidsminde, skal anlægsarbejdet straks indstilles i det omfang arbejdet berører fortidsmindet og tilkalde Museum Sønderjylland – Arkæologi.</p>

Tabel 2: Oversigt over høringssvar fra berørte parter

Parter på nedenstående adresse	Høringssvar	Miljøvurderings-myndighedens bemærkninger
Grundejerforening, Idyl Allé	Ingen indkommet høringssvar	-
Grundejerforening, Idylvænget	Ingen indkommet høringssvar	-
Grundejerforening, Goldbæk allé	<p>Resumé af høringssvar:</p> <p>Af høringssvaret fra grundejerforeningen fremgår det, at man overordnet er glad for at se Dalby udvikle sig positivt med etablering af en kunstgræsbane. Dog mener grundejerforeningen, at projektet rummer en række udfordringer for lokalområdet ved kunstgræsbanen og ønsker at deltage i at finde den mest optimale løsning for projektet.</p> <p>I forhold til udfordringer, vurderer grundejerforeningen at kunstgræsbanens placering ikke er optimal, da projektet vil føre til støj- og lysgener for boliger beliggende nærmest kunstgræsbanen.</p> <p>Med baggrund i kunstgræsbanens belysning og brug i aftentimer, mener grundejerforeningen at projektet afviger væsentligt fra lokalplanen.</p> <p>Samtidig undrer grundejerforeningen sig over, at der ikke er fremsendt mere materiale omkring miljømæssige konsekvenser ved anlæggelse af kunstgræsbanen, herunder for projektets påvirkning af natur, dyreliv, mennesker og vandmiljø.</p> <p>Hertil mener grundejerforeningen, at Kommunen bør lave en mere dybdegående undersøgelse af projektets indvirkning på miljøet. Yderligere ønskes der indsigt i hvilke kemikalier og miljøprodukter anlægget indeholder, samt om projektet anvender PFAS.</p> <p>I forbindelse med projektet, mener grundejerforeningen at der skal indgå en klar ramme for benyttelsen og drift af kunstgræsbanen, for at reducere gener for naboer, da grundejerforeningen mener at foreslåede driftsplan i projektet ikke viser tilstrækkeligt hensyn til boligejere i området. Hertil ønskes en ændret placering af banen samt mindre brug af kunstgræsbane og lysanlæg.</p> <p>I forbindelse med høringmateriale, gør grundejerforeningen opmærksom på, at fremsendt høringmateriale ikke indeholder nogen lyspåvirkningsrapport, med en forventning om at der laves analyse og rapport for lyspåvirkning.</p>	<p>Lokalplanen giver mulighed for etablering af boldbaner på stedet hvor projektet ønskes placeret.</p> <p>Hertil er det vurderet, at projektet kan rummes inden for lokalplanen, jf. høringssvar fra berørte myndigheder.</p> <p>For projektet og i udsendt høringmateriale, er der vedlagt rapport for projektets støjpåvirkning og lyspåvirkning.</p> <p>Af projektets mulige miljøpåvirkning af forhold vedr. natur, dyreliv, mennesker og vandmiljø, er disse vurderet til ikke at blive påvirket væsentlig negativt.</p> <p>Denne vurdering er truffet på baggrund af indkommet høringssvar samt indsendt materiale i forbindelse med projektet.</p> <p>Støjrapporten er udarbejdet på baggrund af tre scenarier. Et af scenarierne tager udgangspunkt i udarbejdelse af en 2,5 meter høj støjvold inkl. etablering af et 1,5 meter højt støjhegn på støjvolden, som projektet omfatter etablering af.</p>

	<p>I forbindelse med vedlagt støjrapport, mener grundejerforeningen at støjrapporten ikke stemmer overens med projektet, da støjrapporten er udarbejdet med baggrund i etablering af en jordvold med en højde på 4,5 meter og ikke de 4,0 meter som er angivet på tegningsmaterialet.</p> <p>I høringssvaret gives der udtryk for, at der i tilladelse til projektet ønskes krav om følgende: beplantning af anlæggets jordvold og metalgitter samt krav om etablering af metalgitter med mindst mulig højde, skiltning for tidsmæssig brug af banen samt skiltning om forbud mod afspilning af musik på banen.</p> <p>I forhold til brug af kunstgræsbanen, ønskes den nordlige del af banen brugt, når kun én banehalvdel bruges.</p> <p>Af høringssvaret fremgår det yderligere, at der ved projektets gennemførelse bør etableres hastighedsbegrænsende foranstaltninger for at sikre trafiksikkerheden.</p>	<p>Hertil viser støjrapporten for projektet, at projektets støjpåvirkning vil overholde grænseværdier for støj i lokalområdet hvor kunstgræsbanen er placeret.</p> <p>I udsendt høringsmateriale er der vedlagt information omkring anlæggets indhold og mængde af forskellige stoffer, herunder PFAS, hvortil informationen viser, at projektet ikke vil påvirke miljøet væsentlig negativt.</p> <p>Bygherre gøres opmærksom på parts ønsker vedr. beplantning af anlæggets jordvold, metalgitter, skiltning vedr. brug af banen og forbud mod afspilning af musik på banen samt brug af banehalvdel.</p> <p>I forhold til trafiksikkerheden, er det vurderet at projektet ikke vil påvirke trafiksikkerheden væsentligt jf. høringssvar fra berørt myndighed.</p> <p>På baggrund af ovenstående, vurderes høringssvar ikke at give anledning til ændring i afgørelse.</p>
<p>Idyl Allé 1, 6000 Kolding</p>	<p>Ingen indkommet høringssvar</p>	<p>-</p>
<p>Idyl Allé 2, 6000 Kolding</p>	<p>Resumé af høringssvar</p> <p>Af høringssvaret fremgår, at part er positivt stillet over for projektet.</p> <p>Hertil udtrykkes at man er uforstående overfor, at der først nu kommer oplysninger om etablering af støjvold inkl. støjhegn. Hertil menes der, at der mangler oplysninger om højden på støjvolden ud fra nuværende terræn, da der ikke er oplyst koter på nuværende terræn og ny kunstgræsbane, hvorfor der menes at støjvolden nogle steder kan blive over anlæggets angivet højde vedr. støjvold inkl. støjhegn.</p>	<p>I forhold til indsendt oplysninger vedr. støjvold og støjhegn, er det oplyst at støjvold vil få en højde på 2,5 meter med tilhørende støjhegn på støjvold med en højde på 1,5 meter.</p> <p>Det er vurderet at projektet kan rummes inden for lokalplanen jf. høringssvar fra berørte myndigheder</p>

	<p>Ifølge høringssvaret, er det af parts opfattelse at støjvolden vil skæmme området, hindre det frie udsyn og øge hærværk i området. Hertil er det af parts opfattelse at støjvolden ikke kan rummes i lokalplanen.</p> <p>I forhold til støj, er det af parts opfattelse at støj fra idrætsanlæg opfattes anderledes end virksomhedsstøj og at støjniveau fra idrætsanlæg med et niveau på 50-55 dB(A) anses for at være acceptabel for naboer.</p> <p>Hertil gøres der opmærksom på, at der i forvejen ligger en støjvold mellem Ankerhusvej og Goldbæk Alle og at etablering af andre kunstgræsbaner ikke omfatter etablering af støjvolde.</p> <p>Parten vurderer, at de som nærmeste nabo ikke har været generet af boldbanerne og opfatter etablering af støjvolden i forbindelse med projektet som værende uhensigtsmæssigt.</p> <p>Hertil udtrykker part, at man er tilhænger af projektet men er imod etablering af støjvold.</p>	<p>I forhold til støj, er tidligere afgørelser omhandlende etablering af kunstgræsbaner hjemvist, grundet støjniveauer over grænseværdier for støj.</p> <p>På baggrund af ovenstående, vurderes høringssvar ikke at give anledning til ændring i afgørelse.</p>
Idylvænget 48, 6000 Kolding	Ingen indkommet høringssvar	-
Idylvænget 50, 6000 Kolding	Ingen indkommet høringssvar	-
Idylvænget 52, 6000 Kolding	Ingen indkommet høringssvar	-
Idylvænget 54, 6000 Kolding	Ingen indkommet høringssvar	-
Idylvænget 2, 6000 Kolding	Ingen indkommet høringssvar	-
Idylvænget 4, 6000 Kolding	Ingen indkommet høringssvar	-
Idylvænget 6, 6000 Kolding	Ingen indkommet høringssvar	-
Goldbæk Allé 1, 6000 Kolding	Ingen indkommet høringssvar	-
Goldbæk Allé 2, 6000 Kolding	Ingen indkommet høringssvar	-
Goldbæk Allé 3, 6000 Kolding	Ingen indkommet høringssvar	-
Goldbæk Allé 4, 6000 Kolding	Ingen indkommet høringssvar	-
Goldbæk Allé 5, 6000 Kolding	Ingen indkommet høringssvar	-
Goldbæk Allé 6, 6000 Kolding	Ingen indkommet høringssvar	-
Goldbæk Allé 7, 6000 Kolding	Ingen indkommet høringssvar	-
Goldbæk Allé 8, 6000 Kolding	Ingen indkommet høringssvar	-

Bilag Jordtype

Ankerhusvej 1Z, 6000 Kolding

Jordarten under Ankerhusvej 1Z, 6000 Kolding er **Moræneler**.

Moræneler er den mest almindelig jordart i Danmark og dækker 39 procent af Danmarks kortlagte arealer. Moræneleret er specielt dominerende på Fyn, Sjælland og øerne. Det er aflejret under en af de mange Pleistocæne istider, der har dækket Danmark over de sidste par millioner af år. Moræneler er sandet og siltet ler og med spredte sten og blokke fra det sydlige Norge og Sverige samt i østersøområdet.



Typisk moræneler med spredte store sten og blokke (Foto P.R. Jakobsen, GEUS).

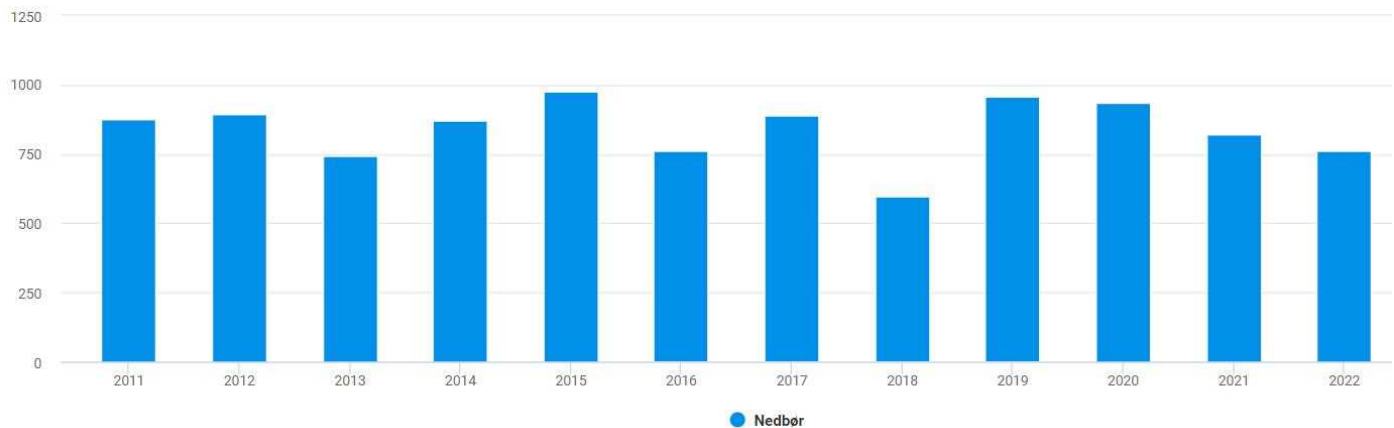
Kilde: www.dingeo.dk

Dalby IF
Ankerhusvej 1Z, 6000 Kolding

Nedbør:

Kolding kommune

Nedbør (mm)



Gennemsnitlig nedbørsmængde: 832 mm/år for de sidste 10 år. (kilde: www.dmi.dk)

Kunstgræsarealet er = 12.420 m².

Årlig nedbørsmængde på kunstgræsbanen: 10.333 m³

Bundopbygningen bestående af 30 cm drænende grusmateriale, fungerer som EN stor faskine på 3.726 m³, hvor regnvandet optages og bremses, inden det langsomt nedsiver.

Noget af regnvandet vil fordampe, noget vil blive opfanget af drænene og noget vil nedsive direkte. Der vil fordampe ca. 25 % (ca. 2.583 m³/år), 52 % (ca. 5.373 m³/år) vil nedsive direkte og 23 % = 2.377 m³/år bliver opfanget af drænrør og ført til nyt eller eksisterende regnvandssystem.

Årlig udledningmængde, kunstgræsbane: 2.377 m³ ved en nedbørsmængde på 832 mm/år.



DS12193:2018 – Sports lighting

Typisk bruger vi E3. Precurfew er mellem kl. 7-23 og postcurfew er kl. 23-07

Table 2 — Maximum direct obtrusive light permitted for exterior lighting installations

Environmental zone	Light on properties		Luminaire intensity		Upward light ratio R_{ULMax} %	Building Luminance L_b $cd\ m^{-2}$
	$E_{vert\ Ave}$ lx		I cd			
	Pre-curfew ^a	Post-curfew ^a	Pre-curfew ^a	Post-curfew ^a		
E1	2	0	2 500	0	0	0
E2	5	1	7 500	500	5	5
E3	10	2	10 000	1 000	15	10
E4	25	5	25 000	2 500	25	25

E1 represents intrinsically dark areas, such as national parks or protected sites;
 E2 represents low district brightness areas, such as industrial or residential rural areas;
 E3 represents medium district brightness areas, such as industrial or residential suburbs;
 E4 represents high district brightness areas, such as town centres and commercial areas;
 $E_{vert\ Ave}$ is the average value of vertical illuminance on properties which should not be exceeded, in lx;
 I is the luminaire intensity of each source in the potentially obtrusive direction in cd;
 L_b is the maximum average luminance of the facade of a building in $cd\ m^{-2}$;
 R_{ULMax} is the proportion of the flux of the luminaire(s) that is emitted above the horizontal, when the luminaire(s) is (are) mounted in its (their) installed position and attitude.

^a In case no curfew regulations are available, the higher values shall not be exceeded and the lower values should be taken as preferable limits.

Luminaire Schedule						
Symbol	Qty	Label	Arrangement	Lumens/Lamp	Lum. Watts	LLF
□	11	FL28-1K2-5070-F19814	SINGLE	172800	1208.66	0.800
□	4	FL28-1K2-5070-F19813	SINGLE	172840	1208.67	0.800
□	3	FL28-1K2-5070-F19814-L80B	SINGLE	135190	1198.65	0.800



Numeric Summary						
Label	CalcType	Units	Avg	Max	Min	Max/Min
CalcPts_1	Illuminance	Lux	252.67	421.0	169.3	0.40

Calculation Summary			
Label	CalcType	Max	Min
GR_1	Glare Rating	25.8	10.0
GR_1	Glare Rating	44.7	10.0
GR_1	Glare Rating	27.1	10.0
GR_1	Glare Rating	32.2	10.0
GR_1	Glare Rating	47.2	10.0
GR_1	Glare Rating	31.9	10.0
GR_1	Glare Rating	32.5	10.0
GR_1	Glare Rating	44.6	10.0
GR_1	Glare Rating	39.4	10.0
GR_1	Glare Rating	41.9	10.0
GR_1	Glare Rating	35.2	10.0
ObtrusiveL	Obtrusive - Cd	7356	1726
ObtrusiveL	Obtrusive - III	1.3	0.5
ObtrusiveL	Obtrusive - Cd	18267	9434
ObtrusiveL	Obtrusive - III	7.9	2.0
ObtrusiveL	Obtrusive - Cd	13595	4830
ObtrusiveL	Obtrusive - III	9.6	1.3
ObtrusiveL	Obtrusive - TI	3	0
ObtrusiveL	Obtrusive - TI	1	0
ObtrusiveL	Obtrusive - TI	0	0
ObtrusiveL	Obtrusive - TI	0	0

<p>Lighting Simulation</p> <p>Scene: rugby field</p> <p>Size of Play Area:105mX68m</p>	<p>Mounting Height:15m</p> <p>Maintenance Factor:0.8</p> <p>Reference Standards:</p>
--	--

Luminaire Location Summary							
Label	X	Y	Z	X-Aimpt	Y-Aimpt	Z-Aimpt	LumNo
FL28-1K2-5070-F19814	9.476	16.85	15	9.476	16.85	15	1
FL28-1K2-5070-F19814	9.731	17.607	15	13.055	17.518	0	2
FL28-1K2-5070-F19813	8.976	16.216	15	11.846	13.403	0	3
FL28-1K2-5070-F19814	72.935	-15.871	15	72.935	-15.871	15	4
FL28-1K2-5070-F19814	73.417	-15.235	15	71.884	-13.08	0	5
FL28-1K2-5070-F19813	72.691	-16.641	15	68.752	-15.841	0	6
FL28-1K2-5070-F19814	42.521	80.388	15	42.521	80.388	15	7
FL28-1K2-5070-F19814	42.048	79.745	15	42.048	79.745	15	8
FL28-1K2-5070-F19813	42.753	81.162	15	46.721	80.525	0	9
FL28-1K2-5070-F19814	106.118	47.782	15	106.118	47.782	15	10
FL28-1K2-5070-F19814	105.874	47.022	15	103.229	47.05	0	11
FL28-1K2-5070-F19813	106.608	48.424	15	104.093	50.599	0	12
FL28-1K2-5070-F19814-L80B	25.318	48.225	15	25.318	48.225	15	13
FL28-1K2-5070-F19814-L80B	25.517	48.92	15	25.517	48.92	15	14
FL28-1K2-5070-F19814-L80B	26.113	49.467	15	26.113	49.467	15	15
FL28-1K2-5070-F19814	88.788	15.099	15	88.788	15.099	15	16
FL28-1K2-5070-F19814	89.251	15.655	15	89.251	15.655	15	17
FL28-1K2-5070-F19814	89.369	16.455	15	89.369	16.455	15	18

Lighting Simulation

Scene: rugby field

Size of Play Area:105mX68m

Mounting Height:15m

Maintenance Factor:0.8

Reference Standards:



Lighting Simulation

Scene: rugby field

Size of Play Area:105mX68m

Mounting Height:15m

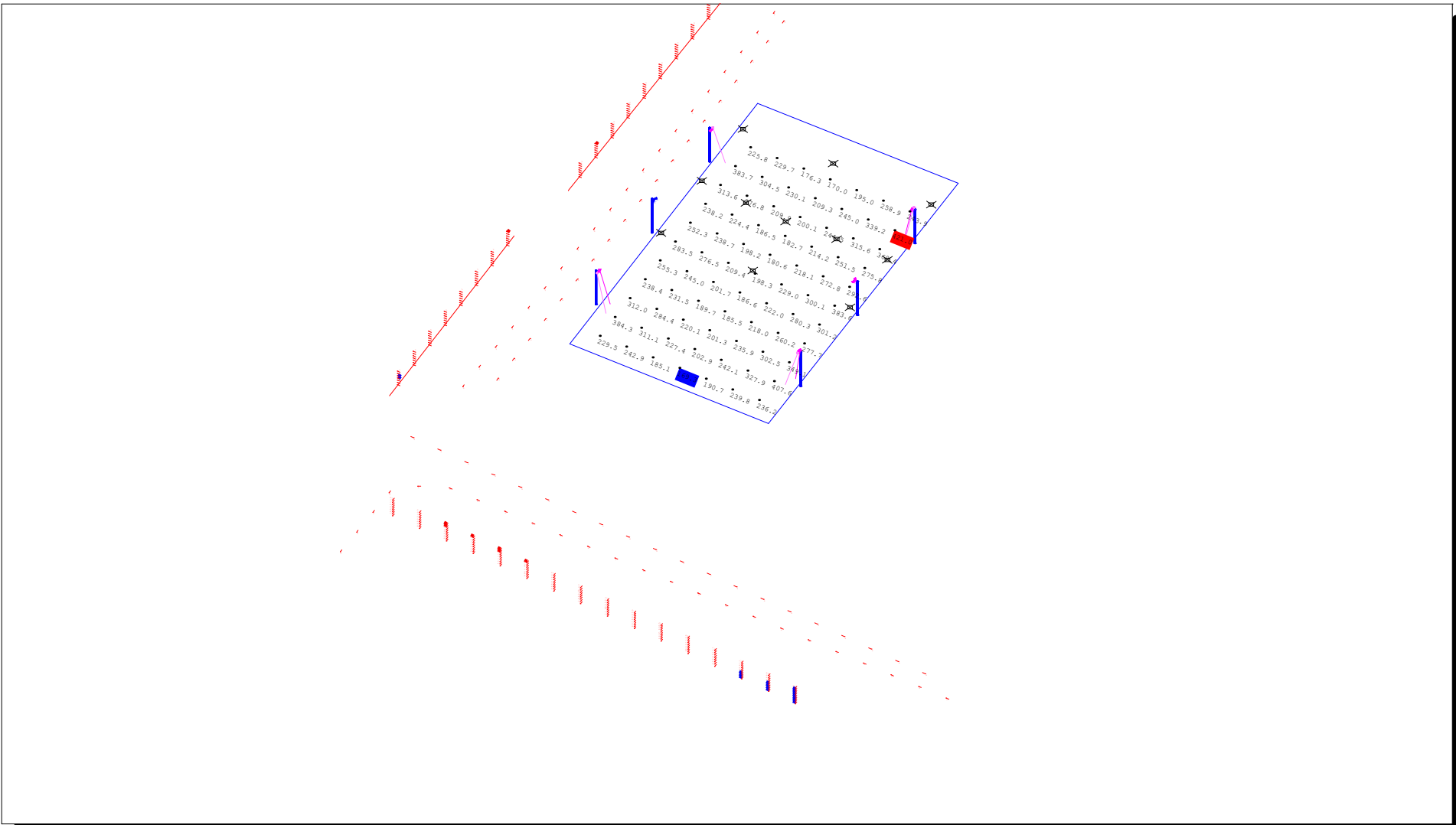
Maintenance Factor:0.8

Reference Standards:

Date:2023/10/5

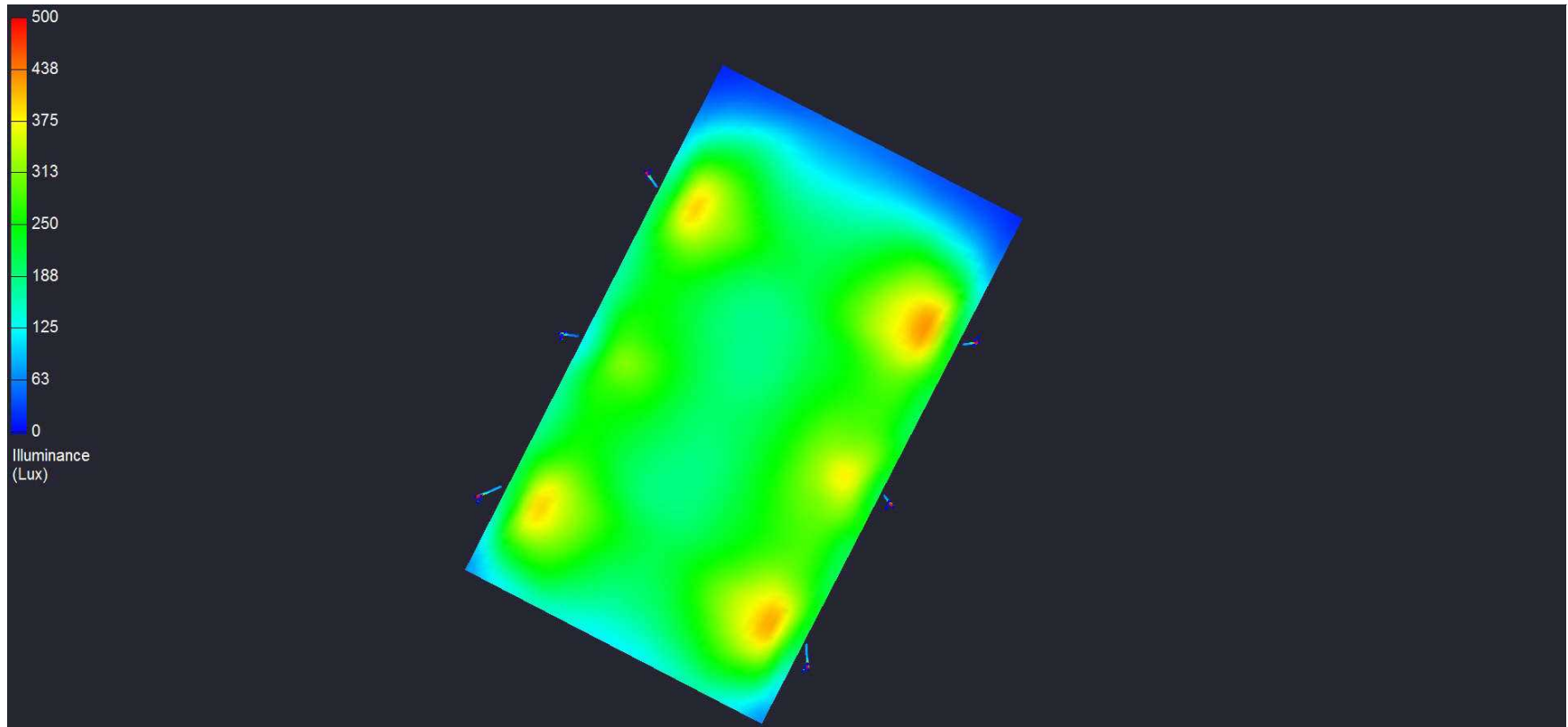
Operator: YMM

Page 3 of 6



Lighting Simulation
 Scene: rugby field
 Size of Play Area:105mX68m

Mounting Height:15m
 Maintenance Factor:0.8
 Reference Standards:



Lighting Simulation

Scene: rugby field

Size of Play Area:105mX68m

Mounting Height:15m

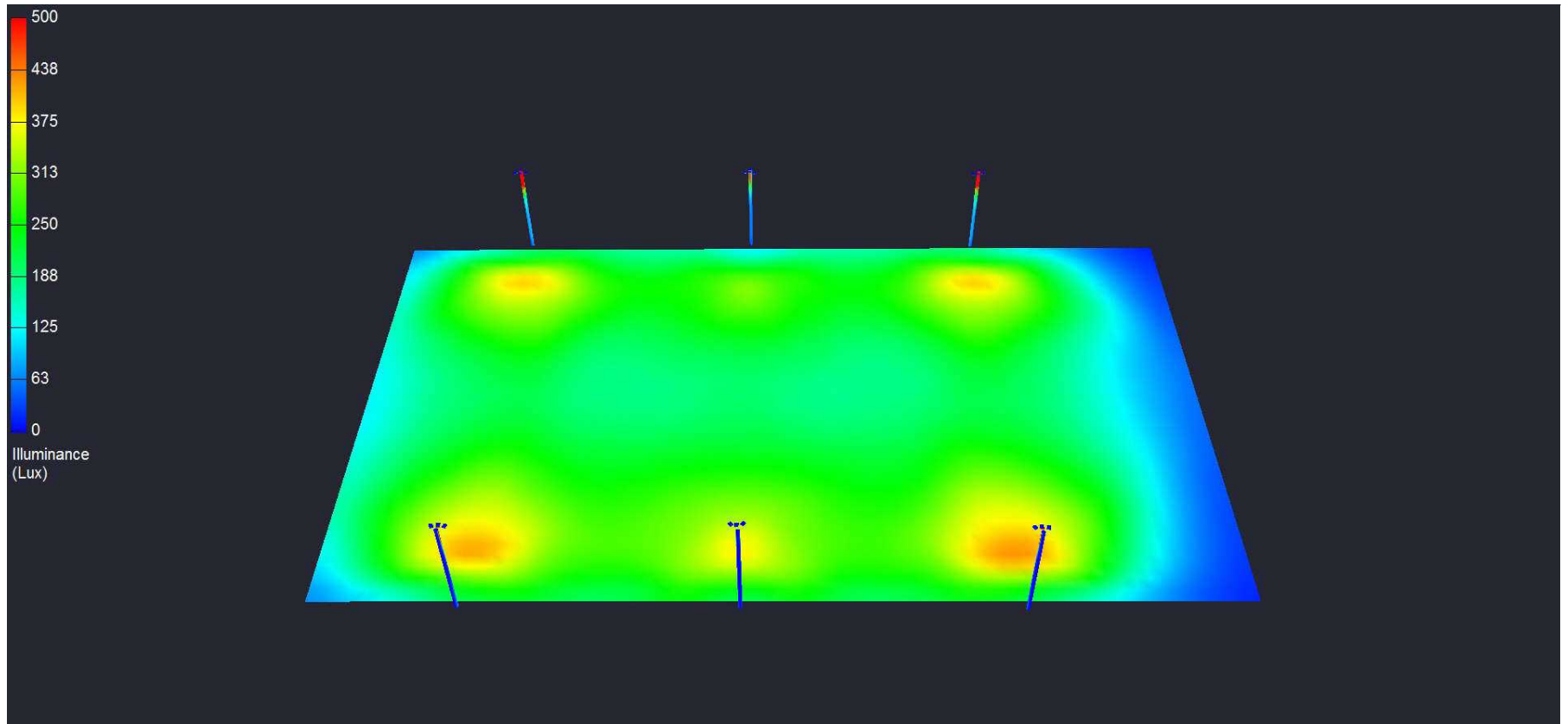
Maintenance Factor:0.8

Reference Standards:

Date:2023/10/5

Operator: YMM

Page 5 of 6



Lighting Simulation

Scene: rugby field

Size of Play Area:105mX68m

Mounting Height:15m

Maintenance Factor:0.8

Reference Standards:

Date:2023/10/5

Operator: YMM

Page 6 of 6

Obtrusive Light - Compliance Report

AS/NZS 4282:2019, A3 - Medium District Brightness, Non-Curfew L2

Filename: Untitled

2023/10/5 14:10:24

Illuminance

Maximum Allowable Value: 10 Lux

Calculations Tested (3):

<u>Calculation Label</u>	<u>Test Results</u>	<u>Max. Illum.</u>	
ObtrusiveLight_1_Ill_Seg1	PASS		1.3
ObtrusiveLight_2_Ill_Seg1	PASS		7.9
ObtrusiveLight_3_Ill_Seg1	PASS		9.6

Luminous Intensity (Cd) At Vertical Planes

Maximum Allowable Value: 25000 Cd

Calculations Tested (3):

<u>Calculation Label</u>	<u>Test Results</u>
ObtrusiveLight_1_Cd_Seg1	PASS
ObtrusiveLight_2_Cd_Seg1	PASS
ObtrusiveLight_3_Cd_Seg1	PASS

Threshold Increment (TI)

Maximum Allowable Value: 20 %

Calculations Tested (4):

<u>Calculation Label</u>	<u>Adaptation Luminance</u>	<u>Test Results</u>
ObtrusiveLight_TI_1	10	PASS
ObtrusiveLight_TI_2	10	PASS
ObtrusiveLight_TI_3	10	PASS
ObtrusiveLight_TI_4	10	PASS