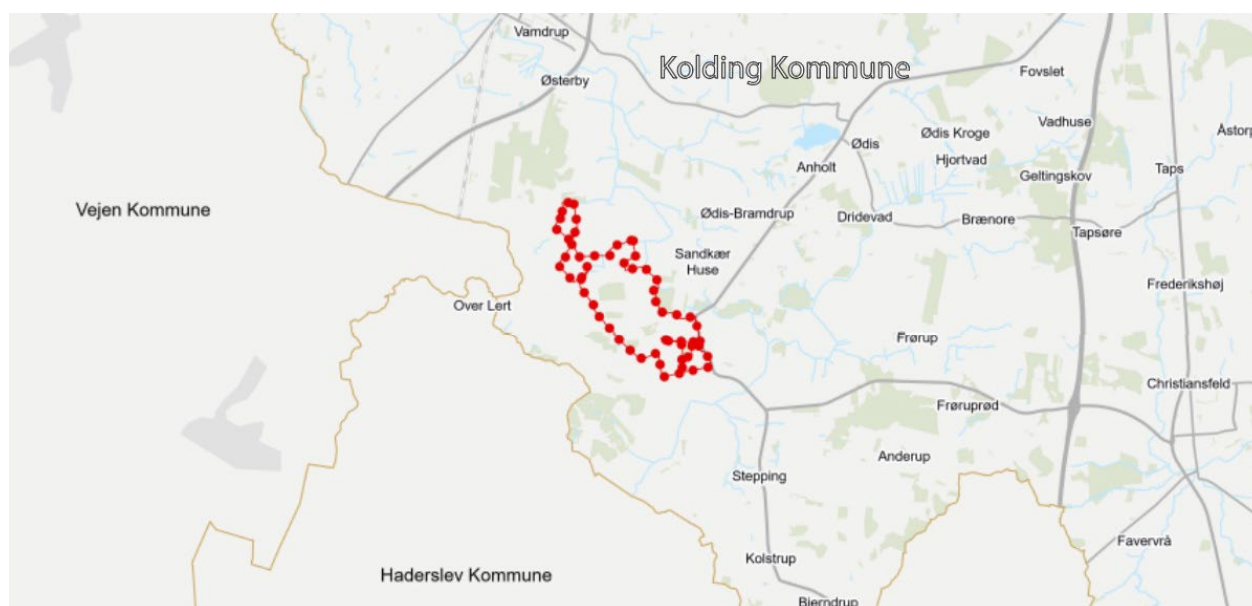


September 2024 - Sagsnr. 24/13062 - Løbenr. 153754/24

Indkaldelse af idéer og forslag til planlægning for en vindmøllepark og et solcelleanlæg mellem Højrup og Farris i Kolding Kommune – samt idéer og forslag til afgrænsning af miljøvurdering af plangrundlaget og det konkrete projekt

Plan og Teknik besluttede den 03. oktober 2023 at igangsætte planlægningen for en vindmøllepark og et solcelleanlæg mellem Højrup og Farris i Kolding Kommune på baggrund af en ansøgning fra European Energy A/S og Eurowind Energy A/S.

Plan- og projektområdet udgør et areal på ca. 310 ha. Projektet består af fire vindmøller på op til 185 meters højde og et solcelleanlæg på ca. 220-225 ha. De resterende arealer på ca. 85-90 ha anvendes til teknik, batterilager, vejanlæg samt forskellige natur- og friluftsmæssige tiltag, herunder afskærmende beplantning. Området ligger i landzone, og består i dag af dyrkede marker med læhegn.

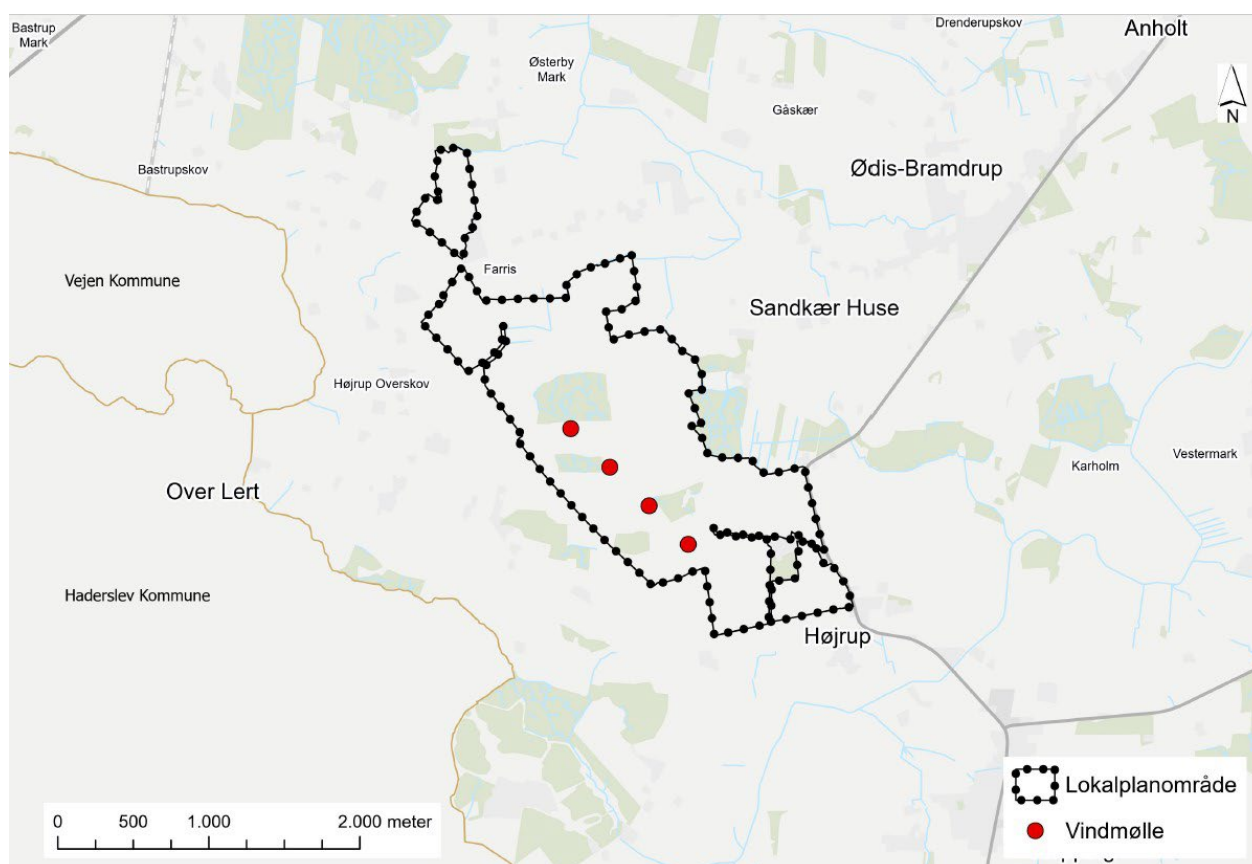


Oversigtskort med plan- og projektområdets beliggenhed i Kolding Kommune.

Referatet fra den politiske behandling kan ses ved at følge dette link:

Referat den 28. oktober 2023 www.kolding.dk/politik/dagsordener-referater/

Grunden til, at du får dette brev er, at du kan have en direkte eller en indirekte interesse i indholdet af planlægningen og projektet. Du kan læse og se mere i "debatoplægget" på de næste sider.



Oversigtskort med foreløbig afgrænsning af plan- og projektområdet.

Det ansøgte projekt forudsætter udarbejdelse af et nyt plangrundlag i form af et kommuneplantillæg og en lokalplan. Desuden skal der i henhold til lovgivningen udarbejdes en miljørapport for planerne samt en miljøkonsekvensrapport for projektet. I den konkrete sag udarbejdes miljørapport (miljøvurdering af planerne) og miljøkonsekvensrapport (miljøvurdering af projektet) som én samlet miljøvurderingsrapport, som vil indeholde en vurdering af, hvordan gennemførelsen af det, som planlægningen muliggør og det konkrete projekts indhold, vil kunne påvirke miljøet.

Forud for udarbejdelsen af miljøvurderingsrapporten er der lavet en foreløbig afgrænsning af miljøvurderingens omfang for at fastlægge rapportens indhold og detaljeringsgrad.

Det foreløbige afgræsningsnotat, kan ses ved at følge dette link:

www.kolding.dk/plansager (klik på "Kommune- og lokalplaner")

Debatfase

Forud for udarbejdelsen af det nye plangrundlag for området vil byrådet gerne høre borgernes ideer og forslag til indholdet af den videre planlægning, eller forslag til emner, som bør indgå i den kommende miljøvurderingsrapport. Har du input til, hvad planlægningen eller afgrænsningen af miljøvurderingen skal indeholde eller tage højde for?

Du kan give os dit bidrag til debatten i perioden

torsdag den 19. september 2024 - torsdag den 10. oktober 2024.

Bemærkninger og forslag kan sendes via kommunens høringsportal:

www.kolding.dk/plansager (klik på "Kommune- og lokalplaner")

eller til:

plan@kolding.dk

eller til:

By- og Fællesforvaltningen

Nytorv 11

6000 Kolding

Vi gør opmærksom på, at der er åbenhed i myndigheders sagsbehandling. Indkomne bemærkninger er omfattet af reglerne om aktindsigt og vil kunne optræde i vores afgørelser, som blandt andet offentliggøres på vores hjemmeside.

Flere oplysninger

Har du spørgsmål, er du velkommen til at kontakte Mira Johanne Woo på mirwo@kolding.dk, tlf.: 79 79 61 65, eller Jakob Revsbeck på jakre@kolding.dk, tlf.: 30 47 37 59.

—

Venlig hilsen

Jakob Revsbeck, Arkitekt &

Mira Johanne Woo, Arkitekt

Debatoplæg

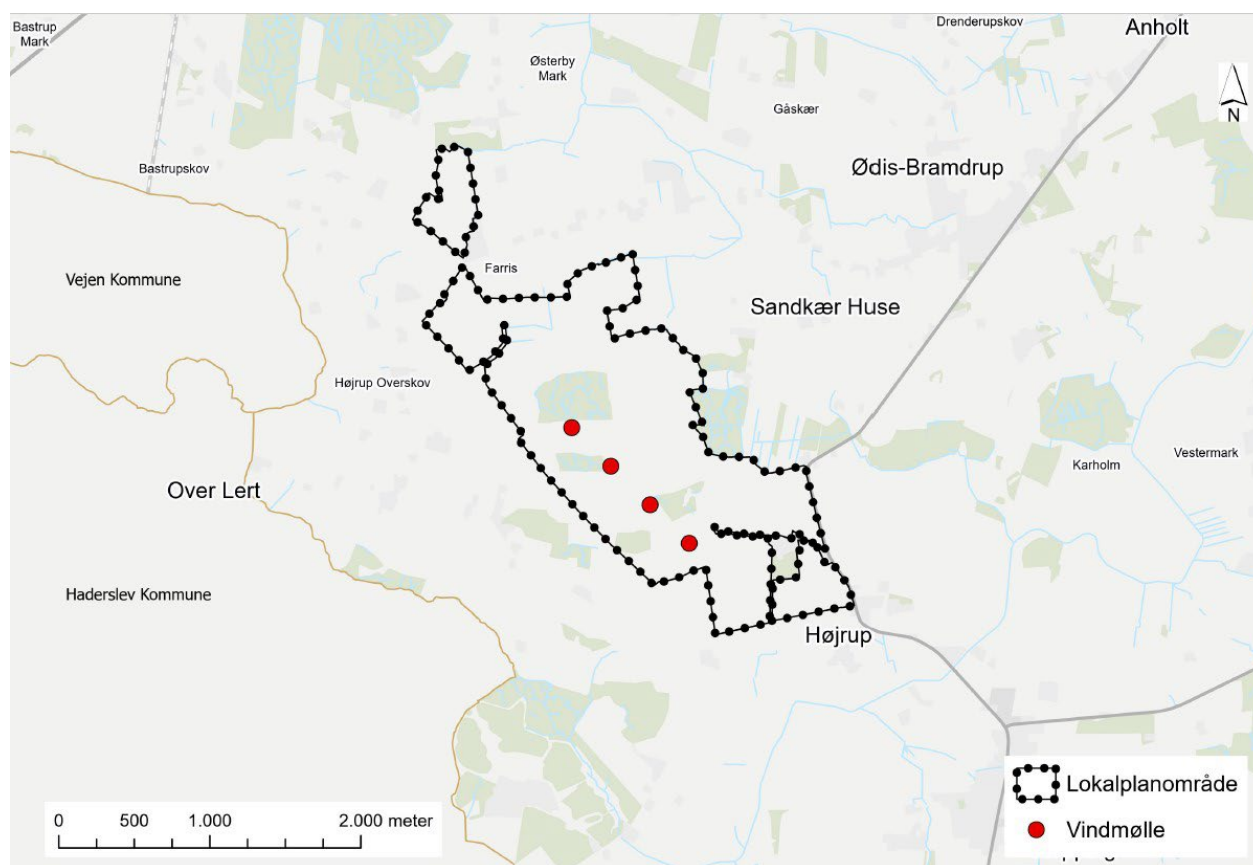
September 2024

Indkaldelse af idéer og forslag til planlægning for en vindmøllepark og et solcelleanlæg mellem Højrup og Farris i Kolding Kommune - samt idéer og forslag til afgrænsning af miljøvurdering af plangrundlaget og det konkrete projekt.

Baggrund

Kolding Kommune har modtaget en ansøgning om opsætning af et vedvarende energianlæg, i form af fire vindmøller og et solcelleanlæg på terræn, i området mellem Højrup og Farris, syd for Vamdrup. Ansøger er European Energy A/S i samarbejde med Eurowind Energy A/S og en række lokale lodsejere.

På baggrund af ansøgningen indledes nu en planlægningsfase, hvor der udarbejdes kommuneplantillæg og lokalplan for projektet. Som en del af processen inviterer Kolding Kommune i perioden den 19. september 2024 til den 10. oktober 2024 offentligheden og berørte myndigheder til at komme med ideer og forslag til indholdet af den videre planlægning og miljøvurdering. Formålet med nærværende debatoplæg er således at informere om det ansøgte projekt og om mulighederne for at deltage i den videre planproces.



Oversigtskort med foreløbig afgrænsning af plan- og projektområdet.

Projektbeskrivelse

Det ansøgte projekt består af fire vindmøller og et solcelleanlæg på terræn med tilhørende nettilslutningsanlæg, batteripark samt service- og adgangsveje i et åbent landområde syd for Vamdrup, der i dag består af dyrkede marker mellem eksisterende skove, læhegn, vandhuller og åløb. Desuden udlægges en del af plan- og projektområdet til grønne korridorer samt natur- og friluftsarealer med stiforbindelser til gavn for områdets natur, dyreliv og lokalbefolkning. Det samlede projektområde er ca. 310 ha.

Projektet omfatter opstilling af 4 vindmøller med en totalhøjde på op til 180-185 meter. Vindmøllerne forventes at have en rotordiameter på omkring 162 meter og nacellen placeret i godt 100 meters højde. Vindmøllerne opstilles på en ret linje med ensartet indbyrdes afstand. De fire vindmøller forventes at kunne producere mindst 75 GWh årligt.

En helhedsplan for arealer til solceller og øvrige teknikanlæg er under udvikling. I den seneste revision udgør arealer til opstilling af solceller 220-225 ha. Det kan ændre sig i den videre planlægning indenfor anslået 210-240 ha. Der påtænkes antirefleksbehandlede solcellepaneler på stativer med en samlet højde på op til 4 meter over terræn enten som faste paneler eller med en roterende struktur, der drejer solcellepanelerne med solens bevægelse. Solcellepanelerne påtænkes opstillet i byggefelter, i parallelle rækker med en ensartet indbyrdes afstand. Der forventes at kunne placeres en kapacitet på ca. 200-230 MW i plan- og projektområdet, som vil producere 220-250 GWh årligt.

Samlet forventes vind- og solparken at kunne producere omkring 300-325 GWh om året.

Omkring solcelleanlægget påtænkes bevaret og etableret ny afskærmende beplantning. På indersiden af beplantningen vil der af sikkerhedshensyn være mulighed for etablering et bredmasket vildthejn.

Den endelige udformning bliver fastlagt i den videre planlægning, hvor udlæg af byggefelter til solcelleanlæg, friholdte arealer samt grønne hegn, krat og naturarealer tilpasses, så de er til bedst gavn for både projektet, naturen, dyrelivet og lokalbefolkningen.

Som en del af projektet ønskes en række tekniske anlæg og installationer, herunder batteripark og 1-2 transformerstationer, hvorfra den producerede el samles og føres frem til en tilslutning til elnettet. Den maksimale bygningshøjde for disse tekniske anlæg er forventelig 8,5 meter over terræn, mens lynafledningsmaster forventes opført med en højde på op til 15 meter over terræn. Alle højspændingsforbindelser inden for og ud af plan- og projektområdet udføres som nedgravede kabler.

Anlægsfasen forventes at strække sig over ca. 12-24 måneder, før alle aktiviteter er tilendebragt. VE-anlægget har en anslået levetid på 25-30 år. Når anlægget er udtjent, er intentionen, at det bliver fjernet, og arealet kan reetableres, så området igen kan anvendes som landbrugsjord eller lignende.

Planmæssige forhold

Plan - og projektområdet ligger i den sydlige del af Kolding Kommune mellem Højrup og Farris. Placering og afgrænsning af området fremgår af debatoplæggets kortmateriale på side 1 samt vedlagt projektsøgning.

Plan- og projektområdet ligger i landzone og anvendes i dag som landbrugsjord. En del af området er i Kommuneplan 2021-2033 udlagt til vindmølle anlæg med kommuneplanramme 1368.T1.

På baggrund af ansøgningen indledes nu en planlægningsfase, hvor der udarbejdes kommuneplantillæg og lokalplan for projektet. Med kommuneplantillægget forventes afgrænsningen af rammeområde 1368.T1 justeret og udvidet, og den specifikke anvendelse af rammeområdet ændret til at omfatte både vindmølle anlæg og solcelleanlæg. Desuden skal der udarbejdes en lokalplan for plan- og projektområdet, der regulerer VE-anlæggets omfang og disponering.

Miljøvurdering og afgrænsning af miljøvurdering

I henhold til lovgivningen skal der udarbejdes en miljørapport for planerne, samt en miljøkonsekvensrapport for projektet.

En miljørapport for planerne indeholder en vurdering af, hvordan gennemførelsen af det, som planlægningen muliggør, vil kunne påvirke miljøet. Det er Kolding Kommune, som har ansvaret for miljøvurderingen af planerne.

En miljøkonsekvensrapport indeholder en vurdering af projektets påvirkning af miljøet. Det er bygherre, som har ansvaret for udarbejdelsen af miljøkonsekvensrapporten. Rapporten danner grundlag for kommunens endelige tilladelse til projektet, § 25-tilladelse efter miljøvurderingsloven.

I den konkrete sag udarbejdes miljørapport (miljøvurdering af planerne) og miljøkonsekvensrapport (miljøvurdering af projektet) som én samlet rapport, som skal belyse de miljømæssige konsekvenser af både planerne og projektet. Den samlede rapport omtales herefter som miljøvurderingsrapport.

Forud for udarbejdelse af miljøvurderingsrapporten skal der gennemføres en afgrænsning af miljøvurderingens omfang med henblik på at fastlægge rapportens indhold og detaljeringsgrad.

Afgrænsningen skal baseres på høringssvar fra myndigheder, borgere og interessenter, bygherrens projektansøgning og en gennemgang af projektet med myndighedens kendskab til områdets særlige karakteristika.

Formålet med miljøvurderingen er at belyse planerne og projektets miljømæssige konsekvenser og mulige gener for bl.a. mennesker, natur og landskab samt andre i loven fastlagte miljøfaktorer.

Der er udarbejdet et forslag til afgrænsningsnotat, der beskriver planlægningens og projektets hovedindhold samt forholdet til en bred vifte af miljøemner i henhold til miljøvurderingsloven. Kolding Kommune har foreløbigt vurderet, at miljøvurderingen af planerne og projektet kan afgrænses til at fokusere på følgende miljøfaktorer:

- Befolkning, levevilkår og materielle goder (trafikale konsekvenser).
- Befolkning og menneskers sundhed (støj, vibrationer og lysgener, skyggekast, rekreative forhold).
- Befolkning og sikkerhed (styret underboringer og forebyggelse af blowout, sikkerhedsrisiko ved placering af vindmøller, ulykkesrisici, brandforebyggelse og arbejdsbetingelser i forbindelse med

brand, vindmøllernes højde og placering i forhold til Flyvestation Skrydstrup, herunder radarovervågning samt radio- og telekommunikation).

- Klima, luft og ressourcer (omstilling af elproduktion til grøn elektricitet, sikring af anlægget i forhold til oversvømmelse).
- Natur (Natura 2000-områder, § 3-natur, økologiske forbindelser samt fredede og beskyttede arter herunder bilag IV-arter).
- Vand (grundvand, overfladevand, vandplanlægning og havstrategi).
- Kulturarv (beskyttede sten- og jorddiger, fredede fortidsminder, kirker).
- Landskab og visuelle forhold (nære og fjerne påvirkninger, synlighed fra landskabsudpegninger og lysgener)
- Kumulative effekter med andre planer og projekter.

Høring og information

Planlægningsfasen indledes med dette debatoplæg, hvor borgere, interesseorganisationer, foreninger, myndigheder og andre interesserede kan komme med idéer, synspunkter og forslag til indholdet af den videre planlægning. Desuden kan der indsendes forslag til emner, som bør indgå i den kommende miljøvurderingsrapport.

Høringsperiode

Ideer og forslag til indholdet af planlægningen og afgrænsningsnotatet kan sendes i perioden:

den 19. september 2024 til den 10. oktober 2024

til plan@kolding.dk eller Kolding Kommune, By- og Fællesforvaltningen, Nytorv 11, 6000 Kolding.

Den videre proces

Når der er udarbejdet et forslag til kommuneplantillæg, lokalplan, miljøvurderingsrapport samt udkast til § 25-tilladelse, får du og alle andre interesserede mulighed for at indsende høringssvar i en 8 ugers periode. Alle indkomne høringssvar vil indgå i byrådets endelige behandling af projektet, kommuneplantillæg og lokalplan.

Spørgsmål?

Oplysninger om planlægningen og projektet kan fås ved henvendelse til:

- Jakob Revsbeck, tlf. 30 47 37 59 eller jakre@kolding.dk
- Mira Johanne Woo, tlf. 79 79 61 65 eller mirwo@kolding.dk

Oplysninger om miljøforhold kan fås ved henvendelse til:

- Katrine Munck, tlf. 21 72 64 88 eller katmu@kolding.dk
- Lise Arp, tlf. 20 21 17 39 eller liar@kolding.dk

Indkaldelse af ideer og forslag samt høring af berørte myndigheder sker i medfør Miljøvurderingslovens § 32 og § 35

Anlægget er omfattet af krav om miljøvurdering i henhold til LBK nr. 928 af 28. juni 2024. Der er hidtil ikke truffet nogen afgørelser i sagen.

Kolding Kommune indbyder offentligheden til at deltage i miljøvurderingen af projektet ved at indkalde idéer og forslag til hvilke miljøforhold, der er vigtige at undersøge. Naboer kontaktes direkte ved digital post, mens den øvrige offentlighed kan finde oplysninger på kommunens hjemmeside. Der foretages særskilt høring af berørte myndigheder.

Offentlighed

Vi gør opmærksom på, at når du sender dine bemærkninger til Kolding Kommune kan de blive gjort offentligt tilgængelige, da der er åbenhed i myndigheders sagsbehandling. Indkomne bemærkninger er omfattet af reglerne om aktindsigt og vil kunne optræde i vores afgørelser, som blandt andet offentliggøres på kommunens hjemmeside.

Som hovedregel vil de fulde bemærkninger blive offentliggjort, men i visse tilfælde vil vi slette følsomme eller fortrolige oplysninger inden offentliggørelsen i overensstemmelse med reglerne i forvaltningsloven, offentlighedsloven og persondataforordningen.

Navn og adresse på høringssvarets afsender vil som udgangspunkt ligeledes være offentlig tilgængeligt, medmindre det er omfattet af navne-/adressebeskyttelse.