

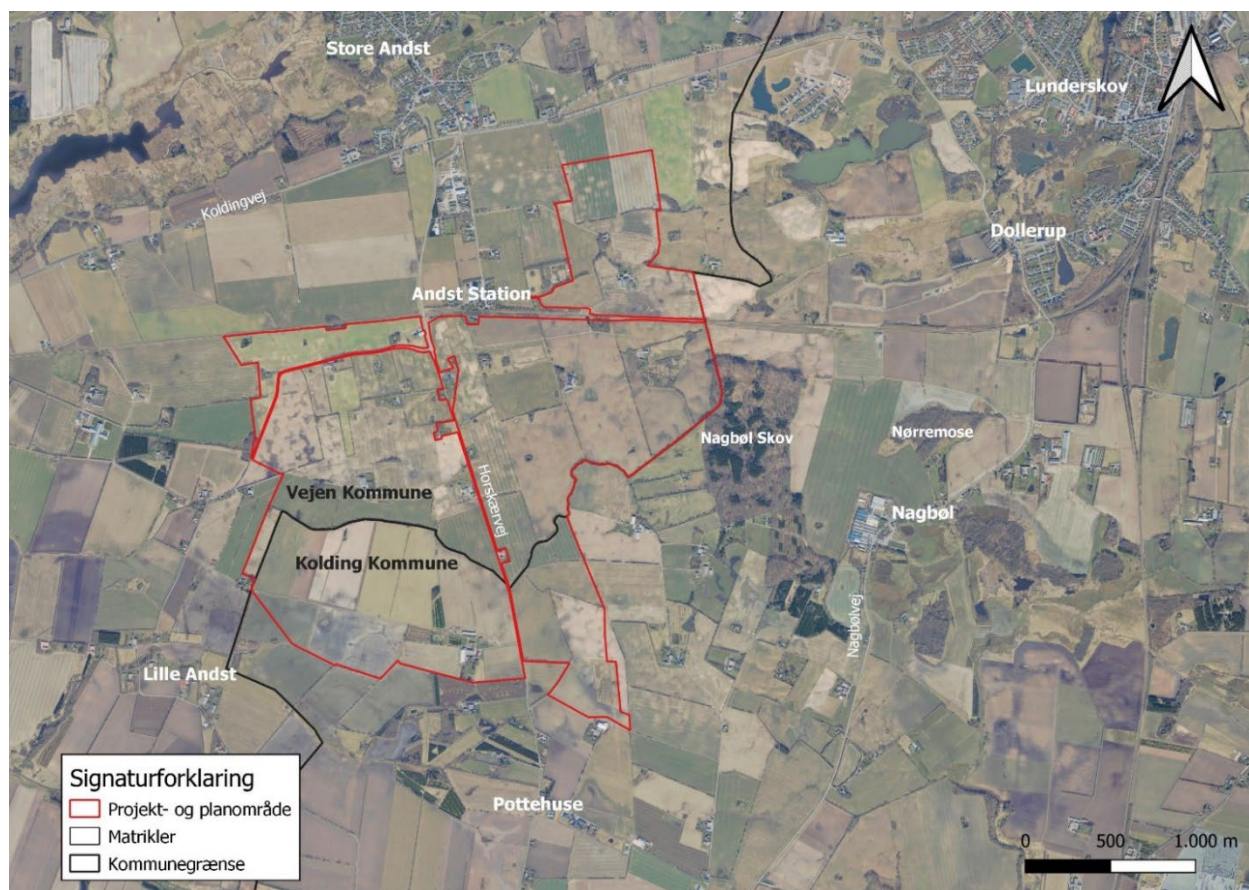
# Debatoplæg

**Indkaldelse af idéer og forslag til planlægning for et solcelleanlæg ved Andst, Vejen Kommune og Horskær, Kolding Kommune – samt ideer og forslag til afgrænsning af miljøvurdering af plangrundlaget og det konkrete projekt.**

## Baggrund

Kolding og Vejen Kommuner har modtaget en ansøgning fra Better Energy A/S om etablering af et solcelleanlæg ved Andst-Horskær. Der har i efteråret 2022 været afholdt et borgermøde, og der har været nedsat en arbejdsgruppe med borgere, repræsentanter fra kommunerne samt Better Energy A/S. Arbejdsgruppen har givet input til disponeringen af projektet.

På den baggrund indledes nu en planlægningsfase, hvor der udarbejdes lokalplan og kommuneplantillæg for projektet. Som en del af processen inviterer Vejen og Kolding Kommuner offentligheden og berørte myndigheder til at komme med ideer og forslag til indholdet af den videre planlægning og miljøvurdering.



Oversigtskort med foreløbig afgrænsning af plan- og projektområdet

## Projektet

Plan- og projektområdet udgør et areal på ca. 510 ha, hvoraf 352 ha ligger i Vejen Kommune og 158 ha ligger i Kolding Kommune. Solcelleanlægget forventes at have en årlig strømproduktion på ca. 432.000 MWh/år svarende til strømforbruget for ca. 96.000 husstande.

Projektets arealer til opstilling af solceller omfatter ca. 310 ha, og de resterende arealer på 200 ha anvendes til afskærmning, vejanlæg samt forskellige rekreative og naturmæssige tiltag. Udover arealer til solcelleanlæg omfatter projektet også anlæg af offentlige vandrestier og anlæg af en ny cykelsti, der vil forbinde Andst og Pottehus. Der etableres også faunapassager, nye våde naturområder og fritlægges vandløb. Det er desuden aftalt med lokalbefolkningen, at der uden for plan- og projektområdet etableres en ny gang- og stitunnel under Koldingvej.

Solcelleanlægget vil bestå af solcellepaneler og mindre transformere mv. med en højde på 2,5 - 4 meter over terræn. Solcellepanelerne er anti-refleksbehandlede og vil blive placeret på stativer i lige, parallelle rækker.

Der etableres to teknikområder inden for plan- og projektområdet til step-up-transformere, som kan koble anlægget på det overordnede el-net.

Step-up-transformere og tilhørende bygninger vil

have en maksimal bygningshøjde på op til 8,5 meter, mens lynfangsmaster vil have en højde på mellem 15-20 meter.

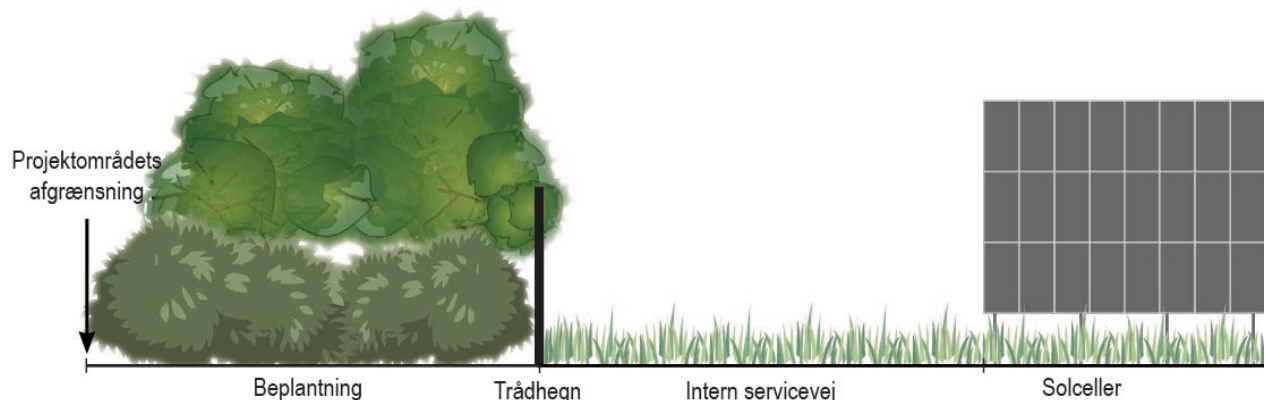
Der vil blive etableret nye afskærmende beplantningsbælter omkring anlægget. På indersiden af beplantningen vil der af sikkerhedshensyn blive opført et bredmasket vildthejn. Det præcise layout for anlæg og beplantning bliver fastlagt i løbet af planlægningsfasen.

## Planmæssige forhold

Da projektet er beliggende i både Vejen og Kolding Kommuner, er der behov for, at det indarbejdes i både Kommuneplan 2021-2033 for Vejen Kommune og Kommuneplan 2021-2033 for Kolding Kommune.

Efterfølgende skal der udarbejdes en lokalplan for plan- og projektområdet, der regulerer udformning og anlæg i området.

Plan- og projektområdet ligger i landzone. En mindre del af området, beliggende i Kolding Kommune, er udlagt til vindmøller med kommuneplanramme 1223.T1. Der er dog hverken opført eller lokalplanlagt for vindmøller på arealet. Derfor vil denne kommuneplanramme blive erstattet af den nye ramme, der udlægger hele plan- og projektområdet til solceller.



*Princip for beplantningsbælte omkring byggefelter til solcelleanlæg og områdets afgrænsning.*



- |  |   |                           |
|--|---|---------------------------|
| Projektområde                                | Vådområde                               | Faunapassage              |
| Solcellepaneler (ca. 294 ha)                 | Beplantningsbælte                       | Øvrig passage             |
| Teknikområde (ca. 6 ha)                      | Jordvold                                | Cykelsti                  |
| Projekteret motorvejsanlæg (ca. 32 ha)       | Nye søer og vådområder                  | Vandresti (ca. 4,5 km)    |
| Arealer til brak og markblomster (ca. 43 ha) | Eksisterende søer (§3-beskyttede)       | Vandresti efter motorvej  |
| Nye natur- og skovområder (ca. 55 ha)        | Eksisterende engarealer (§3-beskyttede) | Vandresti der nedlægges   |
| Nye arealer med træer og buske               | Vandløb (§3-beskyttede)                 | Rekreativt interessepunkt |

## **Miljøvurdering**

I henhold til lovgivningen skal der udarbejdes en miljørapport for planerne, samt en miljøkonsekvensrapport for projektet.

En miljørapport for planerne indeholder en vurdering af, hvordan gennemførelsen af det, som planlægningen muliggør, vil kunne påvirke miljøet. Det er kommunerne, som udarbejder miljørapporten.

En miljøkonsekvensrapport indeholder en vurdering af etableringen af det konkrete aktuelle projekts påvirkning af miljøet. Det er bygherre, som udarbejder miljøkonsekvensrapporten. Rapporten danner grundlag for den endelige tilladelse til projektet, § 25 tilladelse efter miljøvurderingsloven.

## **Afgrænsningsnotat**

Forud for udarbejdelse af miljørapporten og miljøkonsekvensrapporten skal der gennemføres en afgrænsning af miljøvurderingens omfang med henblik på at fastlægge rapporternes indhold og detaljeringsgrad.

Afgrænsningen skal baseres på hørings svar fra borgere og interessenter, bygherrens projektansøgning og en gennemgang af projektet med myndighedens kendskab til områdets særlige karakteristika.

## **Forslag til afgrænsning af miljøvurderingen**

Formålet med miljøvurderingen er at belyse projektet og planernes miljømæssige konsekvenser og mulige gener for mennesker, natur og landskab samt andre værdifulde miljøer.

Der er udarbejdet et forslag til afgrænsningsnotat, der beskriver planlægningens og projektets

hovedindhold samt forholdet til en bred vifte af miljøemner i henhold til miljøvurderingsloven. Vejen og Kolding Kommuner har foreløbigt vurderet, at miljøvurderingen af planerne og projektet kan afgrænses til at fokusere på følgende miljøfaktorer:

- Landskab, kulturmiljø og visuelle forhold (nationalt geologisk og kulturhistorisk interesseområde herunder kirkeomgivelser, terrænreguleringer, skovbyggelinjer samt sten- og jorddiger).
- Biologisk mangfoldighed (Natura 2000-områder, fredskov og skovbyggelinje, § 3-natur, vildtets passagemuligheder herunder trafiksikkerhed, økologiske forbindelser samt fredede og beskyttede arter herunder bilag IV-arter).
- Klima (omstilling af elproduktion til grøn elektricitet).
- Jord (jordforurening).
- Vand (grundvandssænkning, drikkevandsinteresser, indvindingsopland, grundvandets kvalitet herunder PFAS, vandløb herunder vandløbsprojekt og nye vådområder samt håndtering af overfladevand og dræning).
- Befolkningen og menneskers sundhed (støj herunder lavfrekvent støj og infrastøj, støjens udbredelse i området og mulige forøgelse af eksisterende støj, vibrationer, rekreative forhold herunder etablering af stier, cykelstier, udkigsplatforme etc., trafikale forhold).
- Befolkningen og sikkerhed (styret underboringer og forebyggelse af blow out).

## Send dine idéer og forslag

Planprocessen indledes med dette debatoplæg, hvor borgere, interesseorganisationer, foreninger, myndigheder og andre interesserede kan komme med idéer, synspunkter og forslag til indholdet af den videre planlægning. Desuden kan der indsendes forslag til emner, som bør indgå i den kommende miljørapport og den kommende miljøkonsekvensrapport.

Der foretages særskilt høring af berørte myndigheder.

## Den videre proces

Når der er udarbejdet et forslag til kommuneplantillæg, lokalplan, en miljørapport og en miljøkonsekvensrapport samt udkast til § 25-tilladelse, får du og alle andre interesserede mulighed for at indsende hørings svar i en 8 ugers periode. Alle indkomne høringssvar vil indgå i de to kommuners byråds endelige behandling af projektet, kommuneplantillæg og lokalplan.

## Høringsperiode

Ideer og forslag til indholdet af planlægningen og afgrænsningsnotatet kan sendes i perioden:

**Torsdag den 22. februar 2024 til torsdag den 14. marts 2024**

Ideer og forslag sendes til:

[plan@vejen.dk](mailto:plan@vejen.dk)

eller til:

Vejen Kommune, Teknik og Miljø  
Rådhuspassagen 3, 6600 Vejen

Der kunne f.eks. stilles følgende spørgsmål:

- Hvilke stier og passager er vigtige at fastholde for dyr og mennesker?
- Hvordan synes du, at beplantningen omkring anlægget bør udformes?
- Er der særlige forhold omkring din ejendom, som bør medtages i overvejelserne?
- Hvilke forhold mener du, at der bør belyses nærmere i forbindelse med udarbejdelsen af miljøvurderingen, kommuneplantillæg og lokalplan?

[plan@kolding.dk](mailto:plan@kolding.dk)

eller til:

Kolding Kommune, By- og Fællesforvaltningen  
Nytorv 11, 6000 Kolding

Indkaldelse af ideer og forslag samt høring af berørte myndigheder sker i medfør Miljøvurderingslovens § 32 og § 35  
Anlægget er omfattet af krav om miljøvurdering i henhold til LBK nr. 4 af 03/01/2023. Der er hidtil ikke truffet nogen afgørelser i sagen.

Vejen og Kolding Kommuner indbyder offentligheden til at deltage i miljøvurderingen af projektet ved at indkalde idéer og forslag til hvilke miljøforhold, der er vigtige at undersøge. Naboer kontaktes direkte ved digital post, mens den øvrige offentlighed kan finde oplysninger på kommunernes hjemmesider.

### Offentlighed

Når du sender dine bemærkninger til Vejen og Kolding Kommuner skal du være opmærksom på, at de kan blive gjort offentligt tilgængelige, da der er åbenhed i myndighedens sagsbehandling. Indkomne bemærkninger er omfattet af reglerne om aktindsigt og vil kunne optræde i vores afgørelser, som blandt andet offentliggøres på vores hjemmesider.

Som hovedregel vil de fulde bemærkninger blive offentliggjort, men i visse tilfælde vil vi slette følsomme eller fortrolige oplysninger inden offentliggørelsen i overensstemmelse med reglerne i forvaltningsloven, offentlighedsloven og persondataforordningen.

Navn og adresse på høringssvarets afsender vil som udgangspunkt ligeledes være offentlig tilgængeligt, medmindre det er omfattet af navne-/adressebeskyttelse.