

Debatoplæg

Indkaldelse af ideer og forslag til planlægningen for et solcelleanlæg Nagbøl, Lunderskov, Kolding Kommune samt ideer og forslag til afgrænsning af miljørapporten for solcelleprojektet.

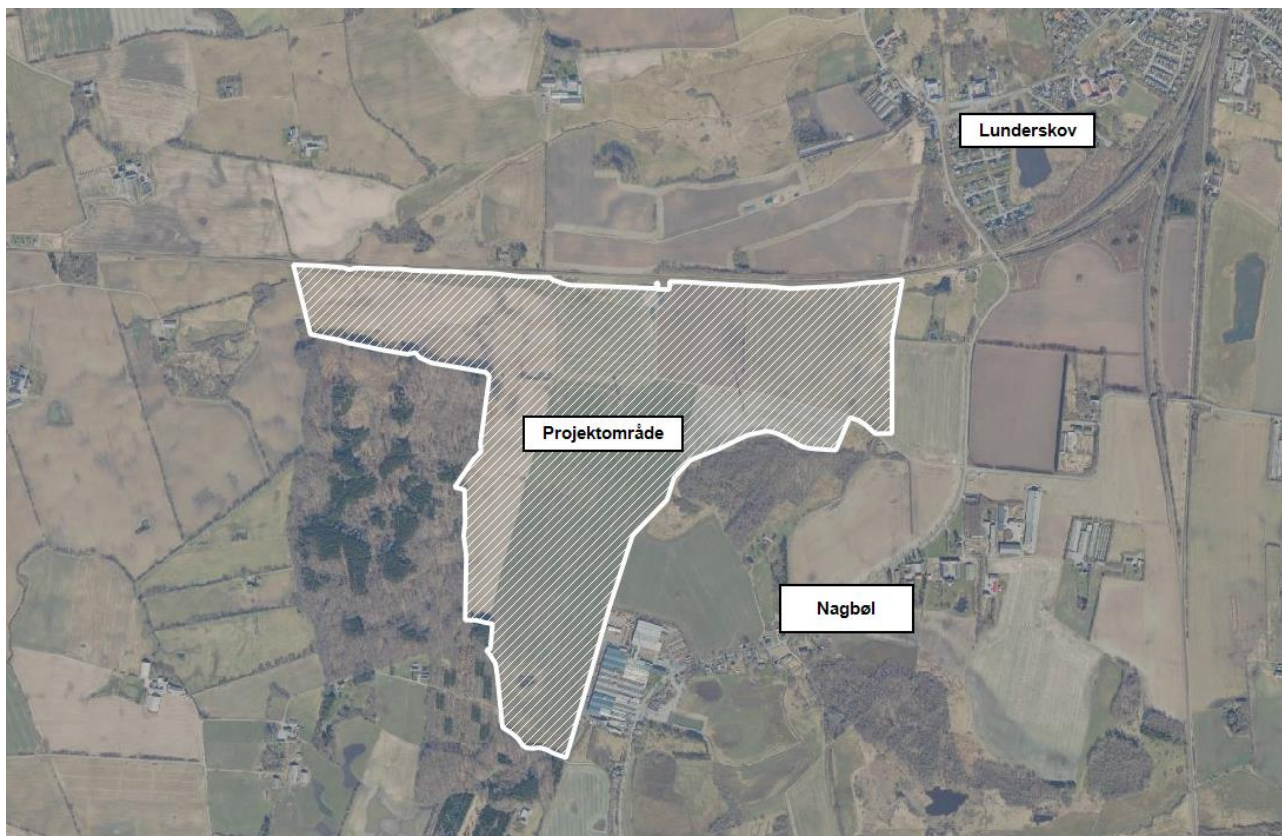


**Kolding
Kommune**

Baggrund

Kolding Kommune har modtaget en ansøgning fra Jysk Energi Invest om udarbejdelse af lokalplan samt miljøkonsekvensvurdering for et solcelleprojekt ved Nagbøl

I perioden 11. september – 27. september 2023 gennemfører Kolding Kommune en høring af afgrænsningsnotatet for vurderingen af virkninger på miljøet ved etablering af et solcelleanlæg ved Nagbøl. Samtidigt inviterer Kolding kommune til at komme med idéer, synspunkter og forslag til den videre planlægning af projektet og området.



Områdets placering

Projektet

Området, hvor der ansøges om at etablere en solcellepark, ligger i Kolding Kommune, vest for Nagbøl og sydvest for Lunderskov. Placeringen vises på kortbilag.

Projektområdet ligger i landzone og anvendes i dag som landbrugsjord. Der står også to ældre vindmøller i området. En mindre del af området, er i Kolding Kommunes Kommuneplan 2021-2033 udlagt til nye vindmøller med kommuneplanramme 1119-T1. Der er ikke lokalplanlagt for nye vindmøller. Derfor ønskes kommuneplanrammen erstattet med en ny ramme, der udlægger hele projektområdet til solceller.

Opbygning af park og tekniske anlæg

Solcelleanlægget opbygges med solcellepaneler på en stålkonstruktion. Panelerne opstilles på parallelle rækker, som placeres enten i nord/sydgående eller i øst/vestgående retning. Stålkonstruktionerne bankes i en dybde på 2,5 meter for fæstning. Anlæggets maksimale højde forventes at blive ca. 2,5 - 3 meter over terræn.

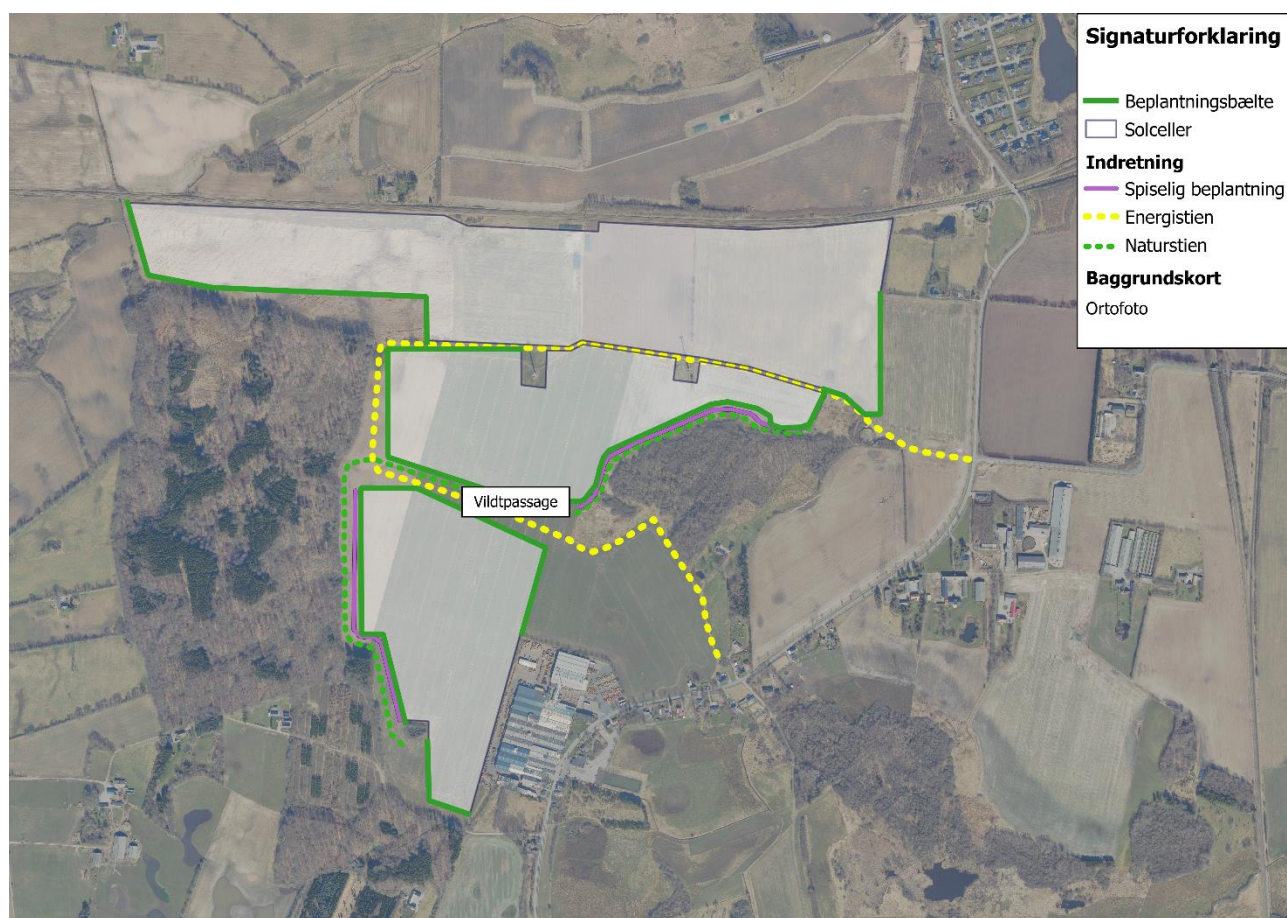
Solcellepaneler har antirefleks overflade. Denne type solceller minimerer generne for omgivelserne, og omdanner mest muligt sollys til strøm.

Ydermere vil der blive etableret transformerstation og flere substationer.

Transformerstationen vil have en forventet højde på maksimalt 6 meter, og substationerne er maksimalt 4 meter høj.

For at mindske anlæggets påvirkning af landskabet etableres afskærmende flere-rækkers beplantningsbælter i en bredde af mindst 5 m omkring solcellearealerne i området. Ved eksisterende beplantningsbælter kan der være brug for at etablere ekstra rækker. Den endelige placering og udformning af beplantning afklares sammen med byggefelternes afgrænsning i lokalplanprocessen. Som udgangspunkt vil der ikke blive etableret stålhegn rund om anlægget.

Anlægget bliver indrettet med en vildtpassage mellem Nagbøl Skov og Nørremose samt diverse stier til rekreativt formål. Områdets overordnede indretning er angivet på kort.



Indretning af parken som ansøgt. Projektarealet er på cirka 81,6 ha og vil jfr. ansøgningen kunne producere 50.400 MWh/år svarende til 12.600 husstandes elforbrug og en CO₂-reduktion på 5.695 tons/år. Det er ansøgers hensigt op til 40 % af projektet udbydes som anparter der sælges til lokalområdet

Forslag til afgrænsning af miljøkonsekvensrapporten

Der vil blive udarbejdet en samlet miljøkonsekvensvurdering af projektet (VVM) og miljøvurdering af planerne (MV). Formålet med dette er at belyse projektet og planernes miljømæssige konsekvenser og mulige gener for mennesker, natur og landskab samt andre værdifulde miljøer. Kolding Kommune er myndighed for udarbejdelsen af MV og VVM.

Der er udarbejdet et forslag til afgrænsningsnotat, der beskriver planlægningens og projektets hovedindhold samt forholdet til en bred vifte af miljøemner i henhold til miljøvurderingsloven.

Kolding Kommune har foreløbigt vurderet, at miljøvurderingen af planerne og projektet kan afgrænses til at fokusere på følgende miljøemner:

- Landskab, kulturmiljø og visuelle forhold
- Biologisk mangfoldighed på flora og fauna herunder fredskov
- Klima
- Grundvand
- Menneskers sundhed

Beskrivelse af processen

Planprocessen med kommuneplantillæg og lokalplanforslag indledes med dette debatoplæg, hvor borgere, interesseorganisationer, foreninger, myndigheder og andre interesserede kan komme med idéer og forslag til den videre planlægning efter planloven herunder, forslag til emner, som bør indgå i den kommende miljøvurdering i henhold til miljøvurderingsloven.

På baggrund af høringen skal miljøvurderingsmyndighederne endeligt fastlægge omfanget af de oplysninger, der skal til for at udarbejde miljøkonsekvensrapporten, hvori de sandsynlige, væsentlige indvirkninger på miljøet af projektets gennemførelse beskrives og vurderes.

De endelige afgørelser om tilladelse til projektet vil blive truffet på baggrund af byherrens ansøgning, miljøkonsekvensrapporten, eventuelle supplerende oplysninger og resultatet af de høringer, der er foretaget. De endelige afgørelser offentliggøres i Kolding Ugeavis og vil kunne tilgås fra Kolding Kommunes hjemmeside.

Åbenhed i sagsbehandlingen

Offentligheden har adgang til sagens øvrige oplysninger efter de regler der følger af lovgivningen.

Vi gør opmærksom på, at der er åbenhed i sagsbehandlingen, og alle indkomne bemærkninger er omfattet af reglerne om aktindsigt. For en god ordens skyld skal vi derudover oplyse, at dit høringssvar samt navn og adresse vil kunne optræde i den endelige afgørelse. Enhver, som er interesseret, kan bede om at få en kopi af indkomne høringssvar. Derudover vil modtagne bemærkninger kunne blive forelagt ansøgeren til kommentering, hvis vi skønner det nødvendigt.

Din mening

Kolding Kommune opfordrer alle interesserede til at komme med høringssvar. Det kan f.eks. være faktuelle fejl i det oplyste, mangelfulde oplysninger af projektets indvirkning på miljøet eller andre forhold.

Høringsperiode

Høringsperioden varer fra d. 11 til den 27. september 2023.

Høringen foretages efter §§ 32 og 35 i lov om miljøvurdering af planer og programmer og konkrete projekter samt efter planlovens § 23 c.

Spørgsmål?

Oplysninger om projektet kan fås ved henvendelse til:

- Hans Peter Therkildsen, tlf. 7979 1611 eller hant@kolding.dk
- Claus Harkjær Jensen, tlf. 7979 1324 eller clje@kolding.dk

Oplysninger om miljøforhold kan fås ved henvendelse til:

- Katrine Munck, tlf. 7979 9150 eller katmu@kolding.dk
- Lise Arp, tlf. 7979 7438 eller liar@kolding.dk

Høringssvar

I høringsperioden kan bemærkninger, ideer og forslag sendes til plan@kolding.dk eller Kolding Kommune, By- og Udviklingsforvaltningen, Nytorv 11, 6000 Kolding.