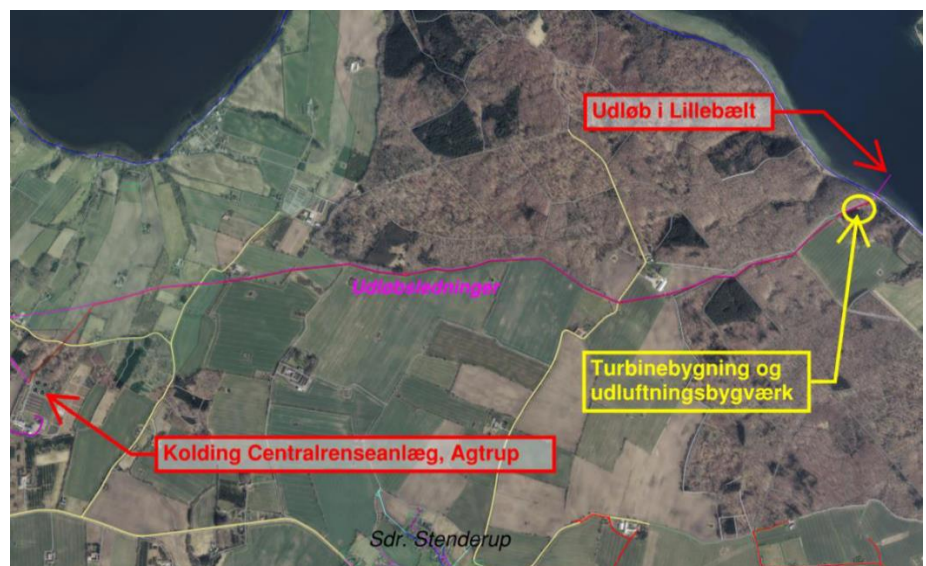


Debatoplæg til indkaldelse af idéer og forslag

MILJØKONSEKVENSVURDERING AF PROJEKT 'VANDTURBINELEDNING LILLEBÆLT'



Høring

Kystdirektoratet og Kolding Kommune gennemfører i perioden 15/5 til 12/6 2023 en høring af udkastet til afgrænsningsnotatet for vurderingen af virkninger på miljøet ved projekt 'Vandturbinledning Lillebælt'.

Sammen med udkastet til afgrænsningsnotat med bilag offentliggøres ansøgningen og projektbeskrivelsen.

Formålet med høringen er at give offentligheden, berørte myndigheder og parter mulighed for at kommentere materialet og fremsende høringsvar.

Din mening

Kystdirektoratet og Kolding Kommune opfordrer alle interesserede til at komme med høringsvar. Det kan f.eks. være faktuelle fejl i det oplyste, ideer, forslag eller bemærkninger til projektet eller ønsker til emner, der skal belyses i den kommende miljøkonsekvensrapport eller andre forhold.

Forslag til afgrænsning af miljøkonsekvensrapporten

Kolding Kommune traf den 1. december 2022 afgørelse om, at projektet forventes at få en væsentlig indvirkning på miljøet, hvorfor der er krav om miljøkonsekvensvurdering.

Med udgangspunkt i projektbeskrivelsen og en screening af projektet har Kolding Kommune og Kystdirektoratet på nuværende tidspunkt vurderet, at bl.a. følgende miljøtemaer skal være omfattet af miljøkonsekvensvurderingen:

- Biologisk mangfoldighed på flora og fauna (på land og vand)
- Vand
- Landskab og kulturarv
- Katastroferisici og ulykker

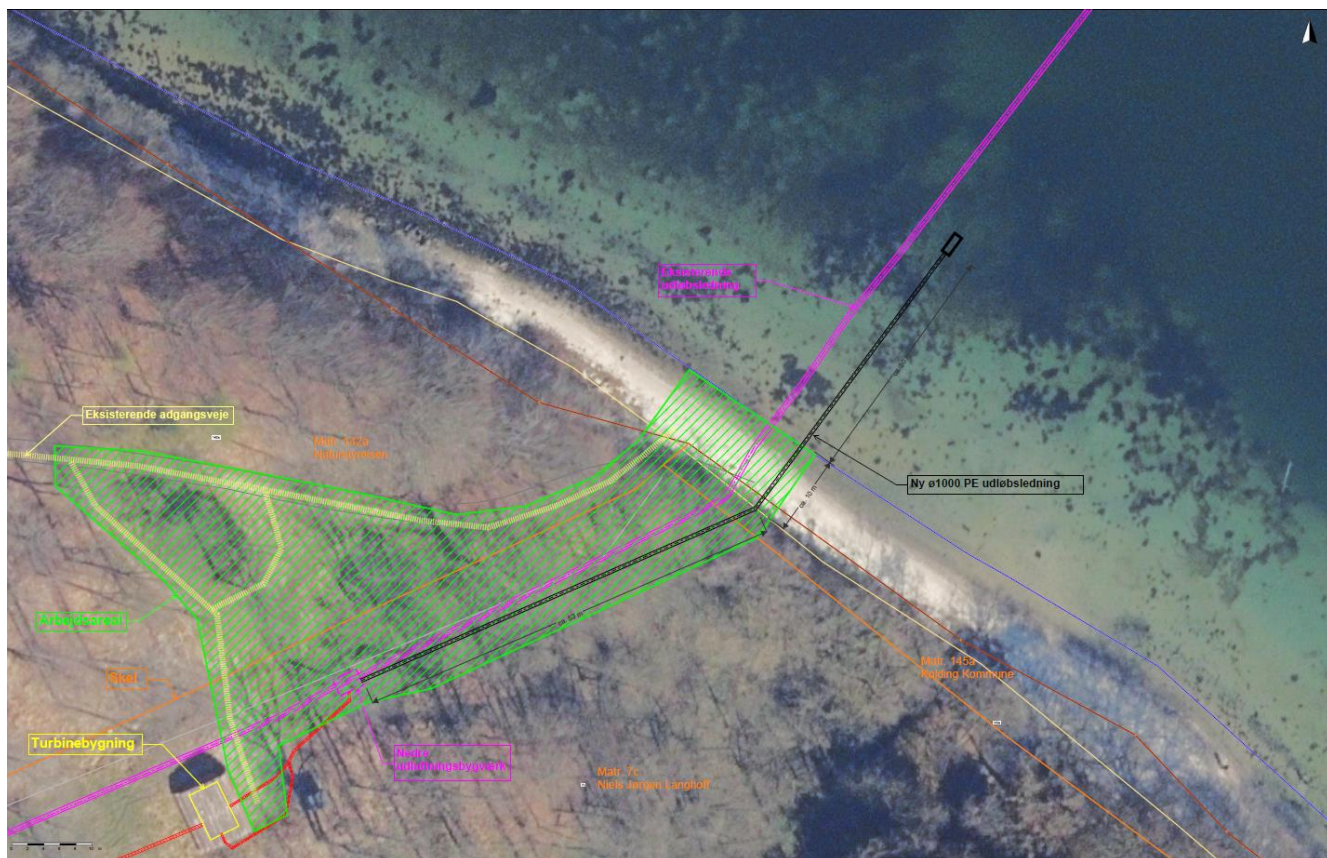
Det ansøgte projekt

BlueKolding ønsker at etablere en supplerende udløbsledning fra centralrenseanlægget i Agtrup på de sidste ca. 100 m før og ud i Lillebælt, hvoraf de sidste 30 m placeres på søterritoriet.

Formålet med den supplerende ledning er at øge ledningskapaciteten for dels at undgå nødoverløb af renseset spildevand umiddelbart inden udløbet i Lillebælt samt på sigt at give mulighed for at øge renseanlæggets kapacitet.

Den eksisterende udløbsledning er en ø900 PEH-ledning på de sidste 200 m og ender på ca. 30 m vanddybde ca. 150 m fra kystlinjen.

Der er to udluftningsbygværker i skoven ca. 50 m inde i land – et øvre og nedre bygværk (se nedenstående kort).



Kort, der viser placeringen af den ansøgte turbineledning (sort linje) og det ønskede arbejdsareal (skraveret med grønt). Den eksisterende udløbsledning (lilla linje) og eksisterende adgangsveje (gul linje) ses ligeledes på kortet.

I forbindelse med etablering af en vandturbine på udløbet fra centralrenseanlægget er der etableret en supplerende ledning mellem renseanlægget og turbinebygværket placeret umiddelbart ved de to gamle udluftningsbygværker.

For at optimere energiproduktionen i turbinen er turbinen placeret terrænmæssigt tæt ved Lillebælt, og udløbet efter turbinen er ført ind i det nedre bygværk. Det nedre bygværk har tidligere haft et tæt dæksel, men er blevet ombygget/forhøjet lidt. Og dækslet er ændret, så det kan lette og aflaste vand, hvis selve udløbsledning skulle være tilstoppet. Dette er gjort for at undgå, at turbinebygningen bliver oversvømmet.

Hydrauliske kalkulationer viste, at udløbsledningen kan føre de vandmængder, der i dag udledes fra renseanlægget, men det har desværre vist sig, at der hyppigt er forekommet aflastninger af rensed spildevand ved det nedre bygværk, som herfra løber igennem skovbunden, mosen samt en grøft ud i Lillebælt.

BlueKolding har desuden et ønske om på sigt at øge kapaciteten af renseanlægget, og med den øgede ledningskapacitet i den nye turbineledning mellem renseanlægget og turbinebygværket samt et igangværende projekt med at øge kapaciteten mellem Kolding by og renseanlægget vil der reelt kun mangle den sidste strækning ud i Lillebælt for, at ledningskapaciteten vil kunne dække en forøgelse af renskapaciteten. BlueKolding øger desuden sikkerheden mod utilsigtet nødoverløb i skoven ved etableringen af turbineledningen.

Beskrivelse af processen

På baggrund af høringen skal miljøvurderingsmyndighederne endeligt fastlægge omfanget af de oplysninger, der skal til for at udarbejde miljøkonsekvensrapporten, hvori de sandsynlige, væsentlige indvirkninger på miljøet af projektets gennemførelse beskrives og vurderes.

De endelige afgørelser om tilladelse til projektet vil blive truffet på baggrund af bygherrens ansøgning, miljøkonsekvensrapporten, eventuelle supplerende oplysninger og resultatet af de høringer, der er foretaget.

De endelige afgørelser offentliggøres i Kolding Ugeavis og vil kunne tilgås fra Kystdirektoratets og Kolding Kommunes hjemmeside.

Åbenhed i sagsbehandlingen

Offentligheden har adgang til sagens øvrige oplysninger efter de regler, der følger af lovgivningen.

Vi gør opmærksom på, at der er åbenhed i sagsbehandlingen, samt at alle høringssvar er omfattet af reglerne om aktindsigt. For god ordens skyld skal vi derudover oplyse, at dit høringssvar samt navn og adresse vil kunne optræde i den endelige afgørelse.

Enhver, som er interesseret, kan bede om at få en kopi af indkomne høringssvar. Derudover vil modtagne bemærkninger kunne blive forelagt ansøgeren til kommentering, såfremt vi skønner det nødvendigt.

Høringsperiode

Høringsperioden varer i 4 uger fra den 15. maj til den 12. juni 2023.

Høringen gennemføres efter § 35 i "Lov om miljøvurdering af planer og programmer og af konkrete projekter".

Spørgsmål?

Oplysninger om projektet kan fås ved henvendelse til:

- Inger Wiuff Jørgensen, tlf. 7636 3627 eller inwj@bluekolding.dk

Oplysninger om miljøforhold kan fås ved henvendelse til:

- Lise Arp, tlf. 7979 7438 eller liar@kolding.dk
- Ilse Gräber Toxvig, tlf. 4122 3772 eller igr@kyst.dk (vedr. placering af ledningen på søterritoriet)

Høringssvar

I høringsperioden kan bemærkninger sendes til vvm@kolding.dk eller Kolding Kommune, By- og Udviklingsforvaltningen, Nytorv 11, 6000 Kolding.