

Boligområde syd for Vestersig



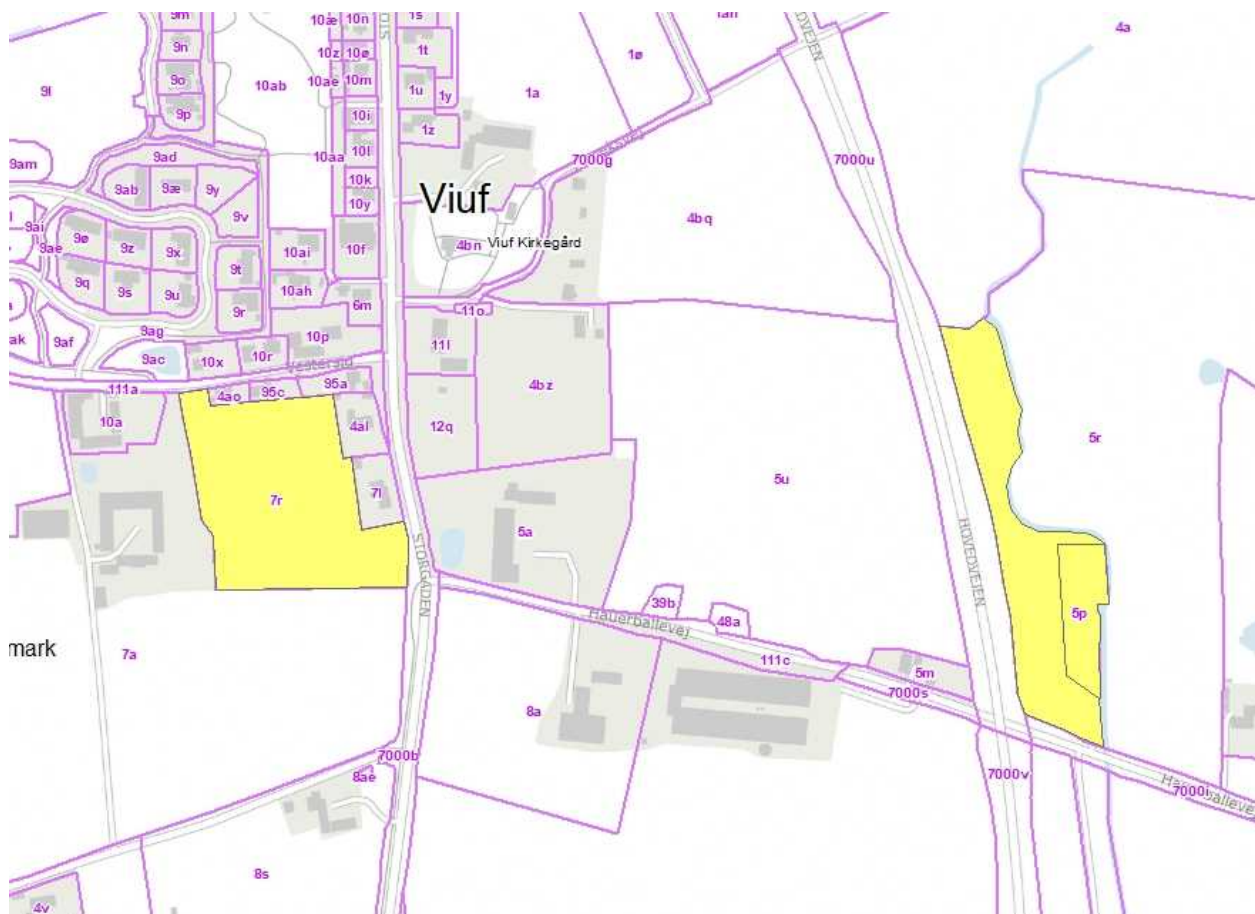
Indholdsfortegnelse

1. Baggrund for spildevandsplantillægget.....	2
2. Lov- og planlægningsgrundlag	3
3. Status	3
4. Plan	4
5. Berørte arealer	5
6. Tidsplan	5
7. Økonomi	6
8. Miljøvurdering af planen	6
9. Behandling og vedtagelse af planen	6
BILAG 1 - Miljøscreening	7

FORSLAG

1. Baggrund for spildevandsplantillægget

I forbindelse med realisering af delområde 2 i Lokalplan 0633-13 Syd for Vestersig er det nødvendigt at udarbejde et spildevandsplantillæg, der fastsætter områdets kloakopland. Der planlægges opførelse af tæt-lav boligbebyggelse (dobbel-, kæde og rækkehuse).



Figur 1: Spildevandsplantillæggets afgrænsning.

Dette tillæg, nr. 2018-28, til Kolding Kommunes spildevandsplan 2018-2025 (Blå Plan) er udarbejdet for at præcisere, hvordan husspildevand og regnvand skal håndteres i lokalplanområdets delområde 2 – matrikel 7r, Viuf By, Viuf.

Områderne er på nuværende tidspunkt ikke planlagt kloakeret.

Med indeværende spildevandsplantillæg vedtages det, at lokalplanområdets delområde 2 udlægges til separatkloak således, at både husspildevand og tag- og overfladevand håndteres af forsyningsselskabet, BlueKolding.

BlueKolding vil således føre spildevands- og regnvandsstik frem til grundgrænsen ved matrikel 7r, Viuf By, Viuf.

2. Lov- og planlægningsgrundlag

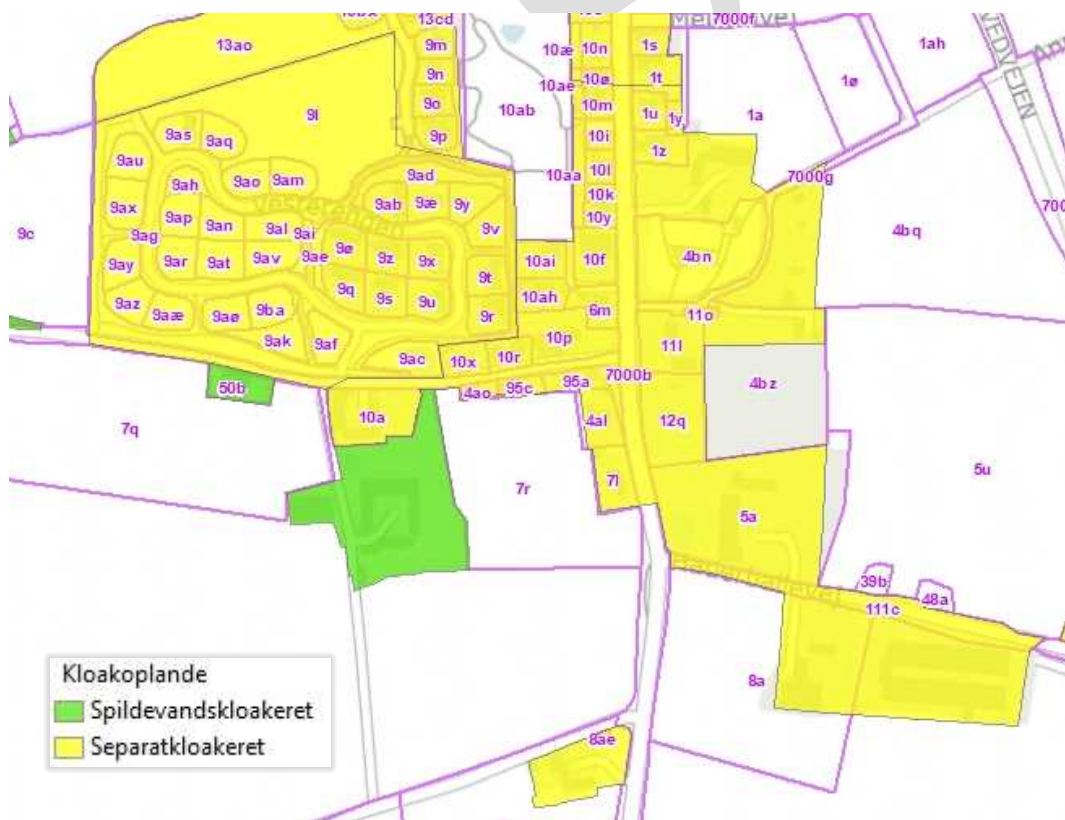
Spildevandstillægget udgør - sammen med den eksisterende spildevandsplan 2018-2025 (Blå Plan) - plangrundlaget for gennemførelse af en separatkloakering af et nyt boligområde syd for Vestersig.

Tillægget giver det juridiske grundlag til at foretage eventuelle nødvendige arealerhvervelser i forbindelse med udvidelse af et eksisterende regnvandsbassin. Kolding Kommune udtrykker ekspropriationsvilje i medfør af miljøbeskyttelseslovens § 58 til ekspropriation af servitutpålæg vedrørende etablering af regnvandsbassin og spildevandsledninger på de ovenstående anførte arealer (Figur 1) til fordel for BlueKolding A/S.

Tillægget giver herudover det juridiske grundlag for, at Kolding Kommune igangsætter ekspropriationssager i medfør af miljøbeskyttelseslovens § 58, såfremt berørte lodsejere ikke frivilligt tiltræder de nødvendige servitutpålæg vedrørende spildevandsledningers og øvrige nødvendige tekniske anlægs placeringer, idet det er en forudsætning, at BlueKolding A/S holder kommunen skadesløs i enhver henseende som følge af projektet og ekspropriationen.

3. Status

Området er i dag ukloakeret og er således ikke med i den eksisterende Blå Plan.



Figur 2: Nuværende kloakerede områder i Blå Plan.

4. Plan

Området ønskes ændret fra *ukloakeret* til *separatkloakeret* område således, at:

- Husspildevand fra områdets boliger tilsluttes BlueKoldings spildevandssystem.
- Regnvand fra områdets tagflader og befæstede arealer ledes til BlueKoldings regnvandssystem.

Husspildevand

Spildevand fra områdets boliger tilsluttes BlueKoldings ledningssystem. Spildevandet ledes herefter til Kolding Forrenseanlæg og videre til Kolding Centralrenseanlæg, hvor det tilsluttes inden for renseanlæggets nuværende kapacitet.

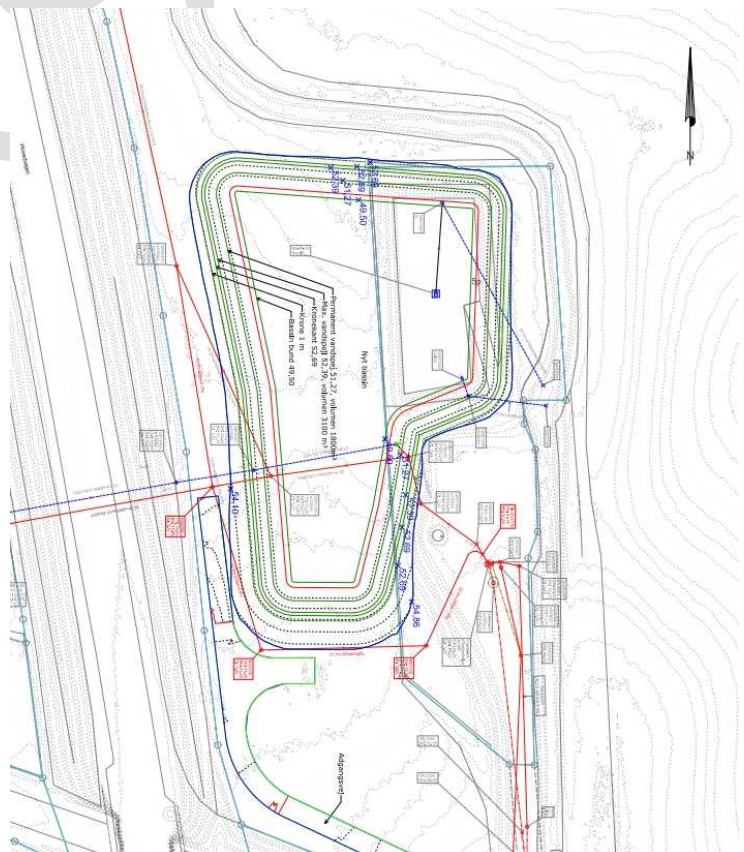
Regnvand

Tag- og overfladevand tilsluttes BlueKoldings regnvandssystem. Tag- og overfladevandet vil blive ledt til et eksisterende regnvandsbassin RB-06-18, hvor det forsinkes til inden udledning til Barbrekær Grøft.

Det eksisterende regnvandsbassin er beliggende øst for Viuf, hvor det i dag håndterer regnvand fra en del af Viuf. Bassinet er forældet, og der er ikke kapacitet til en ny tilledning af regnvand.

Det er derfor planen at udvide og forbedre det eksisterende regnvandsbassin.

For at kunne udvide bassinet har BlueKolding brug for at erhverve et delareal af en privat matrikel 5r, Viuf By, Viuf.



Figur 3: Planlagt nyt regnvandsbassin

Desuden er der brug for nye myndighedstilladelser. Der skal meddeles en landzonetilladelse til bassinets placering efter planlovens bestemmelser samt en ny udledningstilladelse efter miljøbeskyttelseslovens regler.

5. Berørte arealer

Matr.nr.	Ejerlavnavn	Hvordan berøres arealet?
7r	Viuf By, Viuf	Separatkloakeres
5r	Viuf By, Viuf	Udvidelse af regnvandsbassin
5p	Viuf By, Viuf	Beliggenhed på eksisterende regnvandsbassin



Figur 4: Berørte arealer

6. Tidsplan

Politisk behandling og offentlig høring

Forslag til spildevandsplantillæg forelægges Natur, Miljø og Klima udvalget (deadline til sekretariatet 20. juni 2024)	12. august 2024
Offentlig høring af forslag (8 uger). Forslaget uploades til Plandata og lægges på kommunens høringsportal	Uge 33 – uge 41 2024 (forventet 13. august - 8. oktober 2024)
Tilrettet spildevandsplantillæg forelægges Natur, Miljø og Klima udvalget (deadline til sekretariatet den 24. oktober 2024)	13. november 2024

Udførelse af projektet

Etablering af kloak- og regnvandsforsyningen forventes igangsat, når spildevandsplantillægget er vedtaget, og de nødvendige myndighedstilladelser er indhentet.

7. Økonomi

Spilde- og regnvandskloak samt tilhørende tekniske anlæg, anlægges og drives af forsyningselskabet BlueKolding. Tilslutningsbidrag opkræves i henhold til Betalingsvedtægt og godkendt takstblad for BlueKolding. Taksterne kan ses på www.bluekolding.dk.

8. Miljøvurdering af planen

Miljøscreening af spildevandsplantillægget er gennemført i henhold til Lov om miljøvurdering af planer og programmer og af konkrete projekter (VVM). Formålet med miljøvurdering er at sikre et højt beskyttelsesniveau og bidrage til integration af miljøhensyn.

Det kan udelukkes, at planen påvirker et internationalt naturbeskyttelsesområde væsentligt, og at planen kan beskadige, ødelægge eller påvirke yngle- og rasteområder for bilag IV-arter. Planen fastlægger heller ikke rammerne for fremtidige anlægsprojekter, som er optaget på bilag 1 i miljøvurderingsloven.

Planen er dermed udelukkende screeningspligtig. På baggrund af screeningen har kommunen vurderet, at planen ikke har væsentlige påvirkning på miljøet, som skal undersøges nærmere i en miljørapport. Miljøscreeningen kan ses i BILAG 1.

9. Behandling og vedtagelse af planen

Forslag til Spildevandsplantillæg nr. 2018-28 til Kolding Kommunes Spildevandsplan 2018-2025 fremlægges i 8 ugers offentlig høring i ugerne 33-41 2024.

Det endelige spildevandsplantillæg forventes vedtaget af Byrådet den 26. november 2024.

FORSLAG

MILJØVURDERING AF PLANER OG PROGRAMMER

**MILJØSCREENING AF
SPILDEVANDSPLANTILLÆG NR. 2018-28
BOLIGOMRÅDE SYD FOR VESTERSIG**

KOLDING KOMMUNE
MILJØVURDERINGSTEAM
NYTORV 11
6000 KOLDING
TELEFON 79797439
VVM@KOLDING.DK

MILJØSCREENING

Miljøscreeningen gennemføres i henhold til Lov om miljøvurdering af planer og programmer og af konkrete projekter (VVM)¹. Formålet med miljøvurdering er at sikre et højt beskyttelsesniveau og bidrage til integration af miljøhensyn.

Miljøvurderingsloven indeholder kriterier for, hvilke planer der kræver udarbejdelse af en miljørapport.

Det afklares, om der er krav om obligatorisk miljøvurdering med miljørapport eller om planen udelukkende er screeningspligtig. Hvis planen efter screeningen vurderes at kunne få en væsentlig indvirkning på miljøet, skal der laves en miljøvurdering med miljørapport.

Der træffes på baggrund af screeningen afgørelse om, hvorvidt planen har så væsentlig påvirkning på miljøet, at påvirkningen skal undersøges nærmere i en miljørapport. Såfremt det vurderes, at der ikke er krav om miljørapport, begrundes afgørelsen ud fra de undersøgte emner og påvirkningens sandsynlighed, varighed og kumulative konsekvens jf. lovens bilag 3.

AFGØRELSE MED BEGRUNDELSE

Obligatorisk miljøvurdering eller screening af planen	Ja	Nej	Bemærkninger
Omfatter planen projekter på lovens bilag 1 og 2? [MVL § 8, stk. 1, pkt. 1]	X		Hvis ja, vurderes det om planen er omfattet af undtagelserne fra obligatorisk miljøvurdering jf. MVL § 8 stk. 2, pkt. 1.
Kan det udelukkes, at planen påvirker et internationalt naturbeskyttelsesområde (Natura 2000-område) væsentligt? [MVL § 8, stk. 1, pkt. 2]	X		Hvis nej, er planen omfattet af obligatorisk krav om miljøvurdering og konsekvensvurdering ²
Kan det udelukkes, at planen kan beskadige, ødelægge eller påvirke yngle- og rastesteder for bilag IV-arter?	X		Hvis nej, er planen omfattet af krav om konsekvensvurdering ³

Det kan udelukkes, at planen påvirker et internationalt naturbeskyttelsesområde væsentligt, og at planen kan beskadige, ødelægge eller påvirke yngle- og rasteområder for bilag IV-arter. Planen fastlægger rammerne for anlægsprojekter på bilag 2 for et mindre område på lokalt plan.

Der udarbejdes derfor ikke en miljøvurdering med tilhørende miljørapport af spildevandsplantillæg nr. 2018-28 om kloakering af et boligområde syd for Vestersig, Viuf i overensstemmelse med § 8, stk. 2 i Lov om Miljøvurdering af planer og programmer og af konkrete projekter (VVM).

Planen er dermed udelukkende screeningspligtig. På baggrund af screeningen har kommunen vurderet, at planen ikke har væsentlige påvirkning på miljøet, som skal undersøges nærmere i en miljørap-

¹Lovbendtgørelse nr. 4 af 3/1 2023 om miljøvurdering af planer og programmer og af konkrete projekter.

²Bekendtgørelse nr. 1383 af 26. nov. 2016 om administration af planloven i forbindelse med internationale naturbeskyttelsesområder samt beskyttelse af visse arter.

³Bekendtgørelse nr. 926 af 27. juni 2016 om udpegning og administration af internationale naturbeskyttelsesområder samt beskyttelse af visse arter.

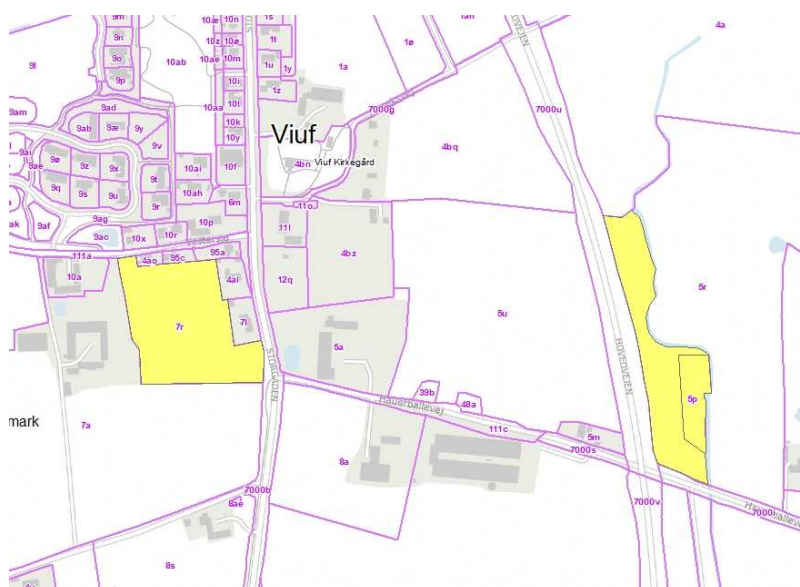
port. Afgørelsen om ikke at foretage en miljøvurdering med tilhørende miljørapport annonceres sammen med forslaget til planen jf. miljøvurderingslovens § 10 og 33 og kan ses på kommunens hjemmeside under www.kolding.dk.

FORMÅLET MED PLANEN

I forbindelse med realisering af en tæt-lav boligbebyggelse i lokalplan 0633-13 Syd for Vestersig skal der laves et spildevandsplantillæg, der fastsætter området's kloakopland.

Områderne er på nuværende tidspunkt ikke kloakeret.

Med spildevandsplantillæg 2018-28 fastlægges det, at området udlægges til separatkloak således, at husspildevand og tag- og overfladevand håndteres af forsyningselskabet, BlueKolding.



HØRING AF BERØRTE MYNDIGHEDER

Screeningsafgørelsen har været sendt i høring hos interne myndigheder, der enten har konkret viden og/eller efterfølgende skal meddele dispensation/tilladelse inden for egen myndighedsområde for at planen kan gennemføres.

I nedenstående screeningskema er beskrevet, hvilke myndigheder, der er hørt.

RESUMÉ AF SCREENINGEN

Skemaet er et resumé af screeningen. En detaljeret beskrivelse af screeningen med beskrivelser af planens miljøpåvirkning og vurdering af påvirkningens væsentlighed fremgår af screeningskemaet bagerst.

Nr.	Miljøforhold	Miljøpåvirkningens sandsynlighed (1, 2 eller 3)	Miljøpåvirkningens væsentlighed (A, B eller C)
1	Landskab, herunder visuel påvirkning	2	B
2	Biologisk mangfoldighed og naturbeskyttelse	1	A
3	Jord og undergrund	1	A
4	Grundvand	1	A
5	Luft og lugt	1	A
6	Klimapåvirkning og -tilpasning	1	A
7	Kulturarv	1	A
8	Befolkningen	1	A
9	Menneskers sundhed	1	A
10	Trafik	1	A
11	Materielle goder	1	A
12	Ressourceeffektivitet	1	A
13	Katastroferisici og ulykker	1	A
14	Naboområder	1	A
15	Alternativer og 0-løsning	-	-

Definition:

1 - betyder at det er usandsynligt at der vil ske en miljøpåvirkning

2 - betyder at der er mulighed for en miljøpåvirkning

3 - betyder at der sandsynligvis vil ske en miljøpåvirkning

A - betyder at miljøpåvirkningen vurderes at være uvæsentlig

B - betyder at miljøpåvirkningen vurderes måske at være væsentlig

C - betyder at miljøpåvirkningen vurderes at være væsentlig

KLAGE

Du kan klage over afgørelsen om, at der ikke er behov for at udarbejde en miljøvurdering af planforslaget.

Hvad kan der klages over?

Du kan klage over afgørelsen om, at der ikke er behov for at udarbejde en miljøvurdering af planforslaget/ene.

Hvem kan klage?

Klageberettigede myndigheder, foreninger og organisationer, samt enhver, der har en væsentlig, individuel interesse i sagens udfald.

Hvem er klageinstans?

Planklagenævnet.

Hvordan klager man?

Din klage skal indsendes via Klageportalen, som findes under Nævnenes Hus på <https://kpo.naevneshus.dk>. Du kan også finde Klageportalen via www.borger.dk og www.virk.dk.

Planklagenævnet skal som udgangspunkt afvise en klage, der indgives uden om Klageportalen, med mindre der er en særlig grund til fritagelse. En anmodning om eventuel fritagelse skal sendes til Planklagenævnet. Samtidig bedes du give Kolding Kommune besked om anmodningen. Så ved kommunen nemlig, at der er en klage på vej. Hvis Planklagenævnet fritager dig, skal kommunen oprette klagen for dig i Klageportalen.

Hvad er klagefristen?

Klagefristen er 4 uger fra offentliggørelsen af afgørelse om, at der ikke er behov for at udarbejde en miljøvurdering. Afgørelsen offentliggøres samtidig med lokalplanforslaget.

Hvad er lovgrundlaget?

Planloven og miljøvurderingsloven.

Hvad koster det at klage?

900 kr. for privatpersoner og 1.800 kr. for virksomheder og organisationer. Beløbene er i 2016-niveau og reguleres årligt efter det generelle pris- og lønindeks. Nærmere vejledning om klage og gebyr findes på www.naevneshus.dk.

Søgsmålsfrist:

Ønsker du at prøve afgørelsen ved domstolene, skal du have anlagt søgsmål inden 6 måneder fra offentliggørelsen.

LOVGRUNDLAG

Screeningen af planens miljøpåvirkninger foretages i henhold til Lov om miljøvurdering af planer og programmer og af konkrete projekter (VVM) (nr. 425 af 18/05/2016). Planen er omfattet af lovens § 2, stk. 1, nr. 1, og skal derfor som udgangspunkt miljøvurderes. Miljøvurderingen foretages altid ved habitatregelkrav, og hvor planen fastlægger rammerne for fremtidige anlægsprojekter, som er optaget på bilag 1 eller 2, og som hverken er en mindre ændring eller et mindre område. Desuden skal der foretages en miljøvurdering af planen, hvis planen i en screening vurderes at have en væsentlig indvirkning på miljøet. Er dette ikke tilfældet, kan Kolding Kommune træffe afgørelse om, at planen ikke er omfattet af kravet om miljøvurdering jf. lovens § 8, stk. 2.

Screeningen foretages for en række emner, som i forskellig form fremgår af loven. For hvert emne vurderes planens miljøpåvirkning, både i forhold til miljøpåvirkningens sandsynlighed for at indtræffe, og væsentligheden af påvirkningen i forhold til omgivelserne. Væsentligheden vurderes ud fra en afvejning af miljøpåvirkningens karakteristika (såsom omfang, geografisk udstrækning, varighed, reversibilitet) og værdien og sårbarheden af det påvirkede miljø (såsom særligt værdifulde naturtyper, særligt sårbare grupper fx børn eller truede dyrearter, områder der benyttes af mange mennesker, allerede belastede områder mv.). Miljøvurderingslovens bilag 3 fastlægger kriterierne for vurdering af væsentlighed.

I planens redegørelse skal det fremgå, at der er foretaget en screening af planens miljøpåvirkning, og konklusionen af screeningen skal fremgå som afgørelse.

Hvis det vurderes på baggrund af screeningen, at planen ikke har sandsynlige væsentlige indvirkninger på miljøet, skal der ikke gennemføres en miljøvurdering med miljørapport. Berørte myndigheder skal høres, før Kolding Kommune kan træffe afgørelse om ikke at udarbejde en miljøvurdering. Beslutningen om ikke at udarbejde miljøvurdering skal offentliggøres sammen med begrundelsen for beslutningen. Dette gøres ved, at screeningsskemaet og afgørelsen vedtages af Byrådet og offentliggøres sammen med forslaget til planen. Der er 4 ugers klagefrist på afgørelsen om ikke at udarbejde en miljøvurdering med miljørapport.

Hvis der er obligatorisk miljøvurdering eller hvis screeningen viser, at planen har sandsynlige væsentlige indvirkninger på miljøet, skal der udarbejdes en miljøvurdering sideløbende med planens udarbejdelse og inden planforslagets vedtagelse. Miljørapportens omfang fastlægges i afgrænsningsfasen og miljøvurderingen indeholder derfor fastlæggelse, beskrivelse og vurdering af sandsynlige væsentlige indvirkninger på miljøet ved planens gennemførelse og alternativer. I miljøvurderingen lægges hovedvægten på de berørte emner, så de øvrige emner blot gennemgås summarisk.

Miljørapporten offentliggøres samtidig med planforslaget. Ved den endelige vedtagelse af planen laves en sammenfattende redegørelse, som offentliggøres samtidig med planen.

SCREENINGSSKEMA

Skemaet indeholder selve screeningen og indvirkning for hvert emne. Den samlede konklusion for screeningen findes på side 3.

	Indvirkning - <i>Vurdering af om det er sandsynligt at der sker en miljøpåvirkning (1, 2, 3)</i> - <i>Miljøpåvirkningens væsentlighed (A, B, C)</i>	Beskrivelse af emnet <i>Beskrivelse af emnet i forhold til planen eller programmet</i>	Opmærksomhedspunkter <i>I forhold til fremtidig planlægning for at undgå eller afbøde en mulig negativ miljøpåvirkning.</i>
Pkt. 1 Landskab, herunder visuel påvirkning - <i>Landskab</i> - <i>Landbrug (begrænsning af byområde)</i> - <i>Skovbrug (konsekvenser for skovdriften i den eksisterende skov)</i> Påvirkning ved f.eks. - <i>Terrænændringer</i> - <i>Bebyggelse</i> - <i>Beplantning</i> - <i>Større anlæg</i> - <i>Værdifulde landskabstyper</i> - <i>Kystnærhedszonen (evt. visualisering)</i>	Miljøpåvirkningens sandsynlighed: 2 - Det er usandsynligt at der vil ske en miljøpåvirkning Miljøpåvirkningens væsentlighed: B – Miljøpåvirkningen vurderes måske at være væsentlig	I forbindelse med udvidelse af kapaciteten i regnvandssystemet, vil det eksisterende regnvandsbassin blive udvidet. Der vil således komme et større vandspejl i området. På grund af pladmangel vil regnvandsbassinet blive etableret med et lidt større skråningsanlæg, end der normalt tilsigtes etableret med flade brinker. Bassinarealet vil derfor blive indhegnet for at eliminere risikoen for uvedkommende adgang og ulykker.	Udvidelse af regnvandsbassinet kræver en landzonetilladelse samt en fornyet udledningstilladelse. Planafdelingen er blevet hørt og har ingen bemærkninger udover, at det Natur og Vand, der meddeler landzonetilladelse til regnvandsbassiner.
Pkt. 2 Biologisk mangfoldighed - <i>flora og fauna</i> - <i>biodiversitet</i> - <i>fredede eller truede planter og dyrearter</i> - <i>økologiske forbindelseslinjer</i> - <i>invasive arter</i> Naturbeskyttelse - <i>§ 3</i> - <i>Beskyttelseslinjer</i> - <i>Vandløb og søer, inkl. sløjfede vandløb</i> - <i>Natura 2000-område</i>	Miljøpåvirkningens sandsynlighed: 1 - Det er usandsynligt at der vil ske en miljøpåvirkning Miljøpåvirkningens væsentlighed: A - Miljøpåvirkningen vurderes at være uvæsentlig	Regnvandsbassinet planlægges etableret som et moderne vådbassin. Det forventes derfor, at der vil være en miljømæssig forbedring i forhold til det eksisterende forældede tørbassin, idet et vådbassin tilbageholder problematiske stoffer i regnvand, såsom oliestoffer og sand, som således ikke tilføres Barbrekær Grøft. Desuden vil vådbassinet være med til at nedrosle tilførslen af regnvand til Barbrekær Grøft således, at der tager hensyn til vandløbets naturlige afstrømning.	Vandløbsmyndigheden er blevet hørt og er positive overfor etablering af et nyt regnvandsbassin. Vandløbsmyndigheden bliver inddraget i forbindelse med udarbejdelse af en ny udledningstilladelse fra regnvandsbassinet, hvor en nedroslet afledning vil ske til Barbrekær Grøft.

<p>Pkt. 3</p> <p>Jord og undergrund</p> <ul style="list-style-type: none"> - Forurening - Deponi - Blød bund 	<p>Miljøpåvirkningens sandsynlighed: 1 - Det er usandsynligt at der vil ske en miljøpåvirkning</p> <p>Miljøpåvirkningens væsentlighed: A - Miljøpåvirkningen vurderes at være uvæsentlig</p>	<p>Området er ikke omfattet af områdeklassificering, og der er ikke registreret nogle V1 og V2 forureninger i nærheden af det planlagte kloakprojekt.</p>	
<p>Pkt. 4</p> <p>Grundvand</p> <ul style="list-style-type: none"> - særlig værdifulde indvindingsområder (OSD) - Område med særlig drikkevandsinteresse - indvindingsoplande - grundvandsdannende oplande - BNBO - ændrede vandstande i grund- og overfladevand - boringer - (indsatsplan for grundvandsbeskyttelse) - spildevand 	<p>Miljøpåvirkningens sandsynlighed: 1 - Det er usandsynligt at der vil ske en miljøpåvirkning</p> <p>Miljøpåvirkningens væsentlighed: A - Miljøpåvirkningen vurderes at være uvæsentlig</p>	<p>Der er hverken særlige drikkevandsinteresser eller boringsnære beskyttelsesområder i området.</p> <p>Der er ingen planer om lokal nedsivning af spildevand.</p> <p>Spildevandet vil blive ført i tætte spildevandsledninger til Agtrup Centralreanlæg.</p>	
<p>Pkt. 5</p> <p>Luft og lugt</p> <ul style="list-style-type: none"> - Luftforurening - Lugtgener - Afkast fra ventilation/produktion 	<p>Miljøpåvirkningens sandsynlighed: 1 - Det er usandsynligt at der vil ske en miljøpåvirkning</p> <p>Miljøpåvirkningens væsentlighed: A - Miljøpåvirkningen vurderes at være uvæsentlig</p>	<p>Området vil blive tilsluttet en pumpeledning, som har en eksisterende udluftning, hvorved lugtgener undgås.</p>	
<p>Pkt. 6</p> <p>Klimapåvirkning og -tilpasning</p> <ul style="list-style-type: none"> - Lokale klimapåvirkninger (vindforhold, turbulens, skygge) - Grundvandsændringer - Opstuvning - LAR 	<p>Miljøpåvirkningens sandsynlighed: 1 - Det er usandsynligt at der vil ske en miljøpåvirkning</p> <p>Miljøpåvirkningens væsentlighed: A - Miljøpåvirkningen vurderes at være uvæsentlig</p>	<p>Regnvand fra tagflader og overfladearealer vil blive håndteret via et vådt regnvandsbassin. Regnvandsbassinet konstrueres, så det kan tilbageholde sand og oliestoffer, og der vil ske en hydraulisk neddrøsling af vandet, inden det udledes til Barbrekær Grøft.</p>	

<p>Pkt. 7</p> <p>Kulturarv</p> <ul style="list-style-type: none"> - Kommuneatlas - Bevarende lokalplan - Fredede bygninger - Kirkefredninger - Æstetiske og kulturelle værdier - Jordfaste fortidsminder - Beskyttede sten- og jorddiger 	<p>Miljøpåvirkningens sandsynlighed: 1 - Det er usandsynligt at der vil ske en miljøpåvirkning</p> <p>Miljøpåvirkningens væsentlighed: A – Miljøpåvirkningen vurderes at være uvæsentlig</p>	<p>Der vil ikke blive etableret spildevandstekniske anlæg indenfor registrerede bygge- og beskyttelseslinjer eller fredninger og kulturarv.</p>	
<p>Pkt. 8</p> <p>Befolkning</p> <ul style="list-style-type: none"> - Befolkningsudvikling - Befolkningens levevilkår - Socioøkonomisk påvirkning af lokalområdet, f.eks. beskæftigelse 	<p>Miljøpåvirkningens sandsynlighed: 1 - Det er usandsynligt at der vil ske en miljøpåvirkning</p> <p>Miljøpåvirkningens væsentlighed: A - Miljøpåvirkningen vurderes at være uvæsentlig</p>	<p>Der vil komme flere boliger i området.</p>	
<p>Pkt. 9</p> <p>Menneskers sundhed</p> <ul style="list-style-type: none"> - Støj - Lugt - Miljøets påvirkning på individet - Risikovirksomhed i området - Sårbare menneskegrupper - Uformelle mødesteder - Rekreative områder 	<p>Miljøpåvirkningens sandsynlighed: 1 - Det er usandsynligt at der vil ske en miljøpåvirkning</p> <p>Miljøpåvirkningens væsentlighed: A - Miljøpåvirkningen vurderes at være uvæsentlig</p>		
<p>Pkt. 10</p> <p>Trafik</p> <ul style="list-style-type: none"> - Hastighedsbegrænsning - Trafiksikkerhed - Trafikafvikling - Trafiktællinger - Gennemkørselsområde 	<p>Miljøpåvirkningens sandsynlighed: 1 - Det er usandsynligt at der vil ske en miljøpåvirkning</p> <p>Miljøpåvirkningens væsentlighed: A - Miljøpåvirkningen vurderes at være uvæsentlig</p>		
<p>Pkt. 11</p>	<p>Miljøpåvirkningens sandsynlighed:</p>		

Materielle goder - Forbrug af materielle goder - Ændring, påvirkning eller inddragelse af goder i området f.eks. kolonihaver, grønt område, legeplads, udsigt	1 - Det er usandsynligt at der vil ske en miljøpåvirkning Miljøpåvirkningens væsentlighed: A - Miljøpåvirkningen vurderes at være uvæsentlig		
Pkt. 12 Ressourceeffektivitet - Affald - Genanvendelse - Optimering af faciliteter	Miljøpåvirkningens sandsynlighed: 1 - Det er usandsynligt at der vil ske en miljøpåvirkning Miljøpåvirkningens væsentlighed: A - Miljøpåvirkningen vurderes at være uvæsentlig	Spildevandsplanen vil sikre en driftssikker og robust spildevandsforsyning.	

<p>Pkt. 13</p> <p>Katastroferisici og ulykker</p> <p>- <i>Vurdering af risiko og evt. afværge</i></p>	<p>Miljøpåvirkningens sandsynlighed: 1 - Det er usandsynligt at der vil ske en miljøpåvirkning</p> <p>Miljøpåvirkningens væsentlighed: A - Miljøpåvirkningen vurderes at være uvæsentlig</p>	<p>Regnvandsbassinet vil blive etableret med et lidt større skråningsanlæg, end der normalt tilsigtes etableret med flade brinker. Det betyder, at bassinet vil blive dybere, end andre åbne regnvandsbassiner. Bassinarealet vil derfor blive indhegnet for at eliminere risikoen for uvedkommende adgang og ulykker.</p>	
<p>Pkt. 14</p> <p>Naboområder</p> <p>- <i>Vurdering af konsekvenserne for naboerne</i></p>	<p>Miljøpåvirkningens sandsynlighed: 1 - Det er usandsynligt at der vil ske en miljøpåvirkning</p> <p>Miljøpåvirkningens væsentlighed: A - Miljøpåvirkningen vurderes at være uvæsentlig</p>	<p>I forbindelse med anlæggelse af regnvandsbassinet vil der være gravearbejder, som kan give gener i form af støj og jordkørsel.</p>	
<p>Pkt. 15</p> <p>Alternativer og 0-løsning</p> <p>- <i>konsekvenser hvis planen ikke gennemføres</i></p> <p>- <i>beskrivelse af alternativer og konsekvensen heraf</i></p>	<p>-</p>	<p>En kloakering af området er nødvendig for realiseringen af et nyt boligområde.</p>	