

A photograph of a grassy field with a large tree and a forest in the background. The field is filled with tall, thin grasses, some of which are white. A large, leafless tree stands prominently in the middle ground. The background shows a dense forest of green trees under a cloudy sky.

**Forslag til
Natura 2000-handleplan 2022–2027**

Svanemosen

Natura 2000-område nr. N226

Habitatområde H250

Fuglebeskyttelsesområde F120

Forslag til Natura 2000-handleplan Svanemosen 2022-2027

Titel: Natura 2000-handleplan for Svanemosen
Udgiver: Kolding Kommune og Miljøstyrelsen
Udgivelsesår: 2024
Forsidefoto: Svanemosen i august, Kolding Kommune
Baggrundskort: © SDFI, MST

Må citeres med kildeangivelse.



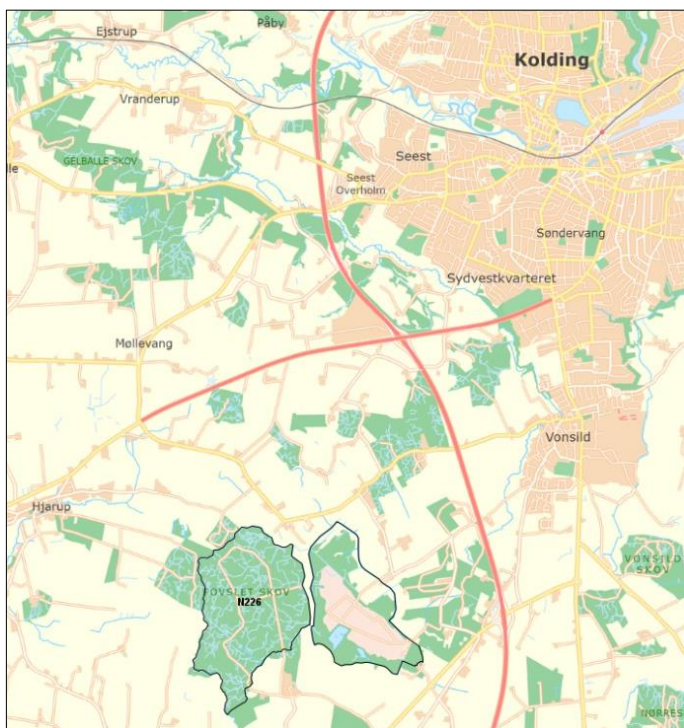
Miljøministeriet
Miljøstyrelsen

Indhold

1. Resumé	4
2. Baggrund	6
2.1 Den lovgivningsmæssige ramme	6
2.2 Miljøvurdering af handleplanerne	7
3. Gennemførelse af Natura 2000-handleplan for sidste planperiode	8
3.1 Redegørelse for gennemførelse af sidste Natura 2000-handleplan	8
3.2 Foreløbig vurdering af gennemførelse af sidste Natura 2000-handleplan	9
4. Behov for indsatser	9
5. Indsatser fordelt på aktør	10
6. Prioritering af den forventede indsats	11
7. Forventede initiativer og plan for interessentinddragelse	13
Bilag 1: Resumé af offentlige lodsejeres planer for forvaltningsindsatser	15
Bilag 2: Kortbilag	16

1. Resumé

Handleplanen for Natura 2000-område nr. N226, Svanemosen (Figur 1), beskriver den indsats, der skal igangsættes i Natura 2000-området inden udgangen af 2027 - dog udgangen af 2033 for de skovbevoksede, fredskovspligtige arealer. Natura 2000-området består af habitatområde H250 og fuglebeskyttelsesområde F120.



Figur 1: Oversigtskort over Natura 2000-område nr. N226, Svanemosen. Habitatområde H250. Fuglebeskyttelsesområde F120. Sortmarkering angiver afgrænsningen af området.

Det overordnede mål for området er beskrevet i afsnit 3.1 i Natura 2000-planen og de konkrete mål i afsnit 3.2. Generelt gælder for dette område, at den samlede forekomst af naturtyper, arter og fugles levesteder i Natura 2000-området, uanset om de er kortlagt, skal være stabil eller i fremgang, såfremt de naturgivne forhold giver mulighed for det.

Målet er at beskytte højmoseflader i Svanemosen og skovtyperne i Fovslet Skov.

Målsætningerne konkretiseres i Natura 2000-planens afsnit 4.1 og 4.2 i form af nogle generelle og områdespecifikke retningslinjer for indsatsprogrammet.

Hovedformålet med indsatserne i perioden 2022-27 er:

1. Fokus på mere naturlige processer og naturens robusthed
2. Sikre og forbedre tilstanden af den eksisterende natur og levesteder
3. Bekæmpe invasive arter

Forslag til Natura 2000-handleplan Svanemosen 2022-2027

Indsatsen udføres både på offentlige og private arealer i området. Projekter på private lodsejeres arealer gennemføres i videst muligt omfang gennem frivillige aftaler. Der findes blandt andet en række understøttende tilskudsordninger, som kan søges gennem Landbrugsstyrelsen og Miljøstyrelsen, samt midler til Life-projekter som medfinansieres af EU.

Natura 2000-området Svanemosen har et samlet areal på 414 ha, og er primært statsejet idet Naturstyrelsen ejer ca. 359 ha i området. Naturstyrelsen udarbejder en drifts- og plejeplan for de statsejede arealer, og gennemfører nødvendige indsatser på egne arealer. Et resumé af Naturstyrelsens drift-og plejeplan fremgår af handleplanens bilag.

2. Baggrund

Miljøstyrelsen har udarbejdet Natura 2000-planer for 257 Natura 2000-områder, som indgår i den danske del af det europæiske Natura 2000-netværk. Planerne beskriver målene for det enkelte Natura 2000-område og fastlægger de indsatser, der skal ske inden for planperioden 2022–27. Natura 2000-planerne kan ses på Miljøstyrelsens hjemmeside www.mst.dk.

Ud fra Natura 2000-planerne er der udarbejdet Natura 2000-handleplaner for de enkelte Natura 2000-områder. Handleplanerne skal medvirke til at gennemføre Natura 2000-planerne for de enkelte områder. Denne handleplan er udarbejdet af Kolding Kommune samt Miljøstyrelsen på grundlag af Natura 2000-plan for Natura 2000-område nr. 226 Svanemosen.

Hver kommune er ansvarlig for de dele af handleplanen, der vedrører kommunens geografiske område på land og kommunens kystnære områder. Kommunerne er ansvarlige for, at handleplanerne gennemføres inden udgangen af 2027.

Miljøstyrelsen er ansvarlig for at udarbejde en skovhandleplan for de skovbevoksede, fredskovpligtige Natura 2000-arealer med skovhabitatnatur inklusive arealer nævnt i skovlovens §28 (herfra omtalt som skovbevoksede, fredskovpligtige arealer). Der skal gennemføres en planlægning hvert 12. år, som rammer denne planperiode. Miljøstyrelsen er ansvarlig for, at indsatserne på de skovbevoksede, fredskovpligtige arealer gennemføres inden udgangen af år 2033.

Offentlige lodsejere, som ejer arealer i Natura 2000-området, kan vælge at gennemføre Natura 2000-planen direkte i egne planer for forvaltningsindsatser (eks. drifts- og plejeplaner). Der udarbejdes ikke handleplan for de offentlige lodsejeres arealer, hvor de selv udarbejder planer for forvaltningsindsatser, hvorfor data fra deres arealer ikke indgår i selve handleplanen, men kun fremgår af bilag 1.

Naturstyrelsen ønsker selv at udarbejde plan for forvaltningsindsats for egne arealer, og resuméer af disse planer kan ses i bilag 1. Hvis der er behov for at tydeliggøre ansvarsfordelingen mellem aktører (heriblandt offentlige lodsejere med egne planer for forvaltningsindsatser), tydeliggøres dette i kapitel 5.

2.1 Den lovgivningsmæssige ramme

Den lovgivningsmæssige baggrund for handleplanerne findes i:

- miljømålsloven (lovbekendtgørelse nr. 692 af 26. maj 2023)
- naturbeskyttelsesloven (lovbekendtgørelsen nr. 1392 af 2. oktober 2022)
- bekendtgørelse om kommunalbestyrelsernes Natura 2000-handleplaner (bekendtgørelse nr. 944 af 27. juni 2016)
- bekendtgørelse af lov om skove (lovbekendtgørelse nr. 690 af 26. maj 2023)
- bekendtgørelse om tilvejebringelse af Natura 2000-skovplanlægning (bekendtgørelse nr. 946 af 27. juni 2016)

Det er kommunalbestyrelsen, der er ansvarlig for at gennemføre Natura 2000-planen på de privatejede arealer. Dog er det Miljøstyrelsen, der er ansvarlig for de privatejede, skovbevoksede, fredskovpligtige arealer. Offentlige lodsejere er ansvarlige for at gennemføre Natura 2000-planen på deres egne arealer.

Handleplanen skal ifølge lovgivningen indeholde nedenstående:

- En prioritering af myndighedens forventede forvaltningsindsats i planperioden på baggrund af en opgørelse af behovet for konkrete forvaltningstiltag.
- De forventede initiativer, som myndigheden vil tage for at gennemføre Natura 2000-handleplanen, herunder en plan for interessentinddragelse.
- En oversigt over fordelingen af indsatsen mellem kommunale myndigheder, Miljøstyrelsen og offentlige lodsejere.

Forslag til Natura 2000-handleplan Svanemosen 2022-2027

- En redegørelse for gennemførelsen af handleplanen for den forudgående 6 års periode (dog 12 års periode for de skovbevoksede, fredskovpligtige arealer), der gør det muligt at vurdere, i hvilket omfang Natura 2000-handleplanen er gennemført for den forudgående periode.

Handleplanen skal ikke omfatte offentligt ejede arealer, hvis der for disse arealer udarbejdes en plan for forvaltningsindsatsen, der er i overensstemmelse med de fastsatte mål for naturtilstanden i Natura 2000-planen. Der indsættes et resumé af de offentlige planer i handleplanens bilag.

Handleplanen skal være så konkret, at dens gennemførelse kan vurderes. Dog må handleplanen ikke foregribe det præcise indhold af de aftaler eller afgørelser, der træffes i forhold til den enkelte lodsejer i forbindelse med gennemførelsen af handleplanen.

Handleplanen skal i samspil med vandplanlægningen realisere Natura 2000-planen for så vidt angår vandbehov for de naturtyper, som er direkte afhængige af et vandøkosystem. Natura 2000-planens mål om forbedret vandkvalitet i større søer, vandløb, fjorde og kystvande realiseres gennem indsatsen i vandplanlægningen og skal ikke indgå i Natura 2000-handleplanerne.

2.2 Miljøvurdering af handleplanerne

Natura 2000-handleplanerne er en type af planer, som kan være omfattet af krav om miljøvurdering i henhold til Bekendtgørelse af lov om miljøvurdering af planer og programmer og af konkrete projekter (VVM) (lovbekendtgørelse nr. 4 af 3. januar 2023) – herefter refereret til som miljøvurderingsloven.

Ved vurderingen af, om en handleplan er omfattet af Miljøvurderingsloven ses på kriterierne i lovens § 8. Erfaringsmæssigt er der en del handleplaner, som ikke vil være omfattet af miljøvurderingsloven. Det afhænger dog i alle tilfælde af det konkrete indhold af handleplanen, og der skal derfor altid foretages en særskilt vurdering for hver plan.

Denne handleplan er blevet vurderet i forhold til, om den er omfattet af miljøvurderingsloven. Det er vurderet, at den ikke er omfattet af miljøvurderingsloven og der dermed ikke skal udarbejdes miljøvurdering af handleplanen.

Der er vurderet på, om handleplanen sætter nye rammer for fremtidige anlægstilladelser, eller om den vurderes at kunne påvirke internationalt udpegede naturbeskyttelsesområder væsentligt jfr. miljøvurderingslovens §8.

Det er myndighedens vurdering, at handleplanen ikke sætter nye rammer for fremtidige anlægstilladelser.

Det er myndighedens vurdering, at handleplanen er undtaget fra habitatdirektivets artikel 6, stk. 3 og dermed fra vurdering efter miljøvurderingsloven, fordi planerne er "direkte forbundet med eller nødvendige for lokalitetens forvaltning" jfr. artikel 6, stk. 3, 1. pkt. Handleplanen anses som direkte forbundet med og nødvendig for Natura 2000-områdets forvaltning.

For samtlige Natura 2000-planer er der foretaget en strategisk miljøvurdering (SMV). Natura 2000-planerne og de tilhørende miljøvurderinger kan findes på Miljøstyrelsens hjemmeside under Natura 2000, tredje generation planer (2022-2027).

3. Gennemførelse af Natura 2000-handleplan for sidste planperiode

3.1 Redegørelse for gennemførelse af sidste Natura 2000-handleplan

Handleplanerne for anden planperiode har været gældende siden udgangen af 2017. Kommunen har i den mellemliggende periode arbejdet for at gennemføre den indsats, der blev beskrevet i Natura 2000-planen for planperioden 2016-2021. For de skovbevoksede, fredskovspligtige arealer har Miljøstyrelsen arbejdet for at gennemføre indsatsene, der blev beskrevet i første generation af Natura 2000-planen fra 2010-2015 og videreført i anden planperiode 2016-2021.

Det er muligt at få et samlet overblik over tilskudscompenserede indsatser i Natura 2000-områderne i "Sammenfatning af Natura 2000-planerne 2022-2027" på Miljøstyrelsens hjemmeside.

Nedenstående tabeller viser en oversigt over de realiserede, påbegyndte og planlagte projekter inden for Natura 2000-området.

Indsatsene på arealer, der ikke er skovbevoksede, fredskovspligtige arealer, i 2. planperiode (2026-2021) fremgår af Tabel 1.

Tabel 1: Følgende indsatser er finansieret gennem landdistriktsmidler eller anden finansiering og gælder arealer, der ikke er skovbevoksede, fredskovspligtige arealer*. Aftale-start mellem 2016 og 2021

Myndighed	Indsats	Samlet	På habitatnatur	Habitatnatur uden tilsagn
Kolding Kommune	Pleje af græs	2,9 ha	2 ha	2 ha

* Omfatter ikke offentlige arealer, hvor ejeren gennemfører Natura 2000-planen i egne planer for forvaltningsindsatser. Se resumé af plan for forvaltningsindsatserne i bilag 1.

Skovbevoksede, fredskovspligtige arealer følger en 12 års-cyklus, og første planperiode for disse løber således fra 2010 til 2021. Tabel 2 viser status for de gennemførte eller igangværende indsatser i perioden 2010-2021 beliggende i kortlagt habitatskov inden for Natura 2000-området. Indsatsene er opgjort på indsatstype. Der kan være gennemført flere indsatser på det samme areal, hvorved samme areal kan fremgå flere gange (eksempelvis skovnaturtypebevarende drift og pleje forud for urørt skov, eller forbedring af hydrologi på samme areal, hvor der også er udført skovnaturtypebevarende drift og pleje). Indsatsplanerne for arealerne blev først udgivet i skovhandleplanerne i 2012.

Tabel 2: Gennemførte indsatser på skovbevoksede, fredskovspligtige arealer. Tallene dækker over perioden 2010-2021.

Indsats	Tilskudsfinansiering på private arealer (ha)	Offentlige arealer (ha)	Total (ha)

* Forbedring af hydrologi dækker over lukning af dræn og grøfter samt ophør med vedligeholdelse af afvanding

** Indsatser for lysåben natur dækker over græsning, hegning og rydning med henblik på lysåben natur.

*** Skovnaturtypebevarende drift og pleje dækker over flere indsatser, heriblandt sikring af naturtyper, træer til naturligt henfald, naturmær skovdrift, rydning af uønsket opvækst, problemarter og invasive arter samt skovgræsning og foryngelse.

Tabel 3 er baseret på tinglyste indsatser såsom urørt skov, på data fra tilskudsordningerne (beror på tilsagnsdata, hvorfor arealet for indsats kan være overestimeret i forhold til den endelige indsats, idet der altid vil være en vis del af de givne tilsagn, der ikke udnyttes). Der kan være usikkerheder i de indhentede data fra tilskudsordningerne fra 2010-15. Miljøstyrelsen har endvidere indhentet data for gennemførte indsatser i habitatnaturtyper på skovbevoksede fredskovsarealer fra offentlige myndigheder, og anvendt data i det omfang, Miljøstyrelsen har modtaget disse.

Tabel 3: Følgende Life-projekter er iværksat i området

Myndighed	Projekt
Miljøstyrelsen	

Kommenterede [F1]: Afventer NST handleplan

Kommenterede [F2]: Afventer NST handleplan

Ud over de ovennævnte indsatser har myndighederne søgt at gennemføre Natura 2000-handleplanen gennem følgende tiltag:

Kolding Kommune

- Kommunen har faciliteret indsatsen for at fremmer afgræsning af lysåbne naturtyper, via bl.a. tilskud til hegning og formidling af kontakt mellem lodsejere og dyreholdere, på 2,9 ha.
- Området indgår i kommunens indsats for bekæmpelse af kæmpe-bjørneklo.

Miljøstyrelsen

-

Kommenterede [F3]: Afventer NST handleplan

3.2 Foreløbig vurdering af gennemførelse af sidste Natura 2000-handleplan

Effekten af indsatserne bliver løbende vurderet i det Nationale Overvågningsprogram for Vandmiljø og Natur (NOVANA), som overvåger vandmiljøets og naturens tilstand inden for de områder, der prioriteres i forhold til de politisk fastsatte økonomiske rammer.

4. Behov for indsatser

Natura 2000-planen for område nr. 226, Svanemosen, beskriver de konkrete mål for indsatsen. Indsatsprogrammet i Natura 2000-planerne er afstemt, så den økonomiske ramme og den krævede indsats i planerne passer sammen. Til gennemførelse af planerne stiller staten en række virkemidler til rådighed, ligesom det forudsættes, at kommunerne bidrager økonomisk via de midler, som kommunerne er blevet økonomisk kompenseret for af staten (DUT-midlerne).

På baggrund af Natura 2000-planen har Kolding Kommune og Miljøstyrelsen vurderet, at der er behov for nedenstående konkrete forvaltningstiltag (Tabel 4 og 5). Handleplanmyndigheden skal forsøge at indgå frivillige aftaler med lodsejere om drift. Hvor dette ikke er muligt, skal myndigheden påbyde en bestemt drift, hvis det er nødvendigt for opnåelse af målene i Natura 2000-planen eller for at forhindre forringelse og forstyrrelse.

Offentlige lodsejere skal selv organisere gennemførelse af indsatser på egne arealer.

Tabel 4: Behov for indsatser for naturtyperne*

Forventede indsatser		Skøn over behov:		
		Igangværende indsats	Ny indsats	Samlet behov for indsats
Lysåbne naturtyper	Græsning og høslet på habitatnatur	2 ha	Op 1,3 ha	Op til 3,3 ha
	Bekæmpelse af invasive arter	Overvågning	Overvågning	Op til 414 ha
Skovnaturtyper uden fredskovspligt	Skovnaturtypebevarende drift og pleje	0 ha	op til 33,3 ha	Op til 33,3 ha
Skovnaturtyper med fredskovspligt				

Kommenterede [F4]: Afventer NST handleplan

* Omfatter ikke offentlige arealer, hvor ejeren gennemfører Natura 2000-planen i egne planer for forvaltningsindsatser. Se resumé af plan for forvaltningsindsatserne i bilag 1.

** Indsatser planlagt for skovnaturtyper med fredskovspligt vises udelukkende som et samlet behov for indsatser med undtagelse af urørt skov, hvor igangværende indsatser også vises. Skovnaturtypebevarende drift og pleje dækker over flere indsatser. Da der kan være overlap mellem indsatstyper, og da der efter afslutning af én type indsats kan være behov for at gentage indsatstypen, er behovet for indsatser vurderet samlet.

*** Igangværende indsats for urørt skov omfatter al tinglyst urørt skov til og med 2021. Tinglyst urørt skov anses i denne sammenhæng som en varig igangværende indsats

Den overvejende andel af levesteder for fugle i området er kortlagt som lysåben habitatnatur på offentlig ejede arealer, og tiltag for naturtyperne vil også gavne arterne.

5. Indsatser fordelt på aktør

Grundlæggende er ansvaret fordelt, så kommunerne er ansvarlig myndighed på alle arealer i kommunen undtagen de skovbevoksede fredskovpligtige arealer. Men Naturstyrelsen udarbejder selv en drifts- og plejeplan for de statsejede arealer, og gennemfører nødvendige indsatser på egne arealer. Et resumé af Naturstyrelsens drift-og plejeplan fremgår af handleplanens bilag.

Miljøstyrelsen er ansvarlig myndighed for de skovbevoksede fredskovpligtige arealer. Det gælder dog, at kommunerne er ansvarlige for de arealer i fredskov, der er beskyttet efter §3 i naturbeskyttelsesloven.

Myndighederne er ansvarlige, jfr. ovenstående fordeling, for gennemførelse af handleplanen undtagen for offentlige arealer, hvor lodsejer selv er ansvarlige for at gennemføre handleplanen. De fleste indsatser er geografisk bestemt, hvorved den nævnte myndigheds- og arealdeling er gældende.

Det er muligt at finde relevante Natura 2000-geodata i [MiljøGIS](https://miljoegis.mim.dk)¹. Endvidere kan overvågningsdata fra NOVANA-programmet tilgås via [Danmarks Miljøportal](https://www.miljoportal.dk/)² og i Natura 2000-basisanalyserne. Hver myndighed eller lodsejer er ligeledes inden for deres respektive myndighedsområde eller egne arealer ansvarlige for de arter på udpegningsgrundlaget, som ikke er geografisk fordelt p.ba. overvågningsdata.

I tabel 5 neden for ses fordelingen af Natura 2000-områdets arealer fordelt ud på aktører.

Tabel 5: Fordeling af naturtypearealer på aktører

	Habitat-naturtype	Handleplanmyndighed		Offentlige lodsejere, der planlægger selv
		Miljøstyrelsen	Kolding Kommune	Naturstyrelsen
Skovnaturtyper med fredskovspligt	9130 Bøg på muld	0	–	105,3 ha
	9160 Ege-blandskov	0	–	29,5 ha
	9190 Stilkege-krat	0	–	1,4 ha
	91D0 Skovbevokset tørvemose	< 0,1 ha	–	57,1 ha
	91E0 Elle- og askeskov	0	–	5,7 ha
Skovnaturtyper uden fredskovspligt	9130 Bøg på muld	–	0	0,4 ha
	9160 Ege-blandskov	–	0	0,2 ha
	9190 Stilkege-krat	–	< 0,1 ha	0
	91D0 Skovbevokset tørvemose	–	32,3 ha	4,7 ha
	6410	–	3,3 ha	< 0,1 ha

¹ <https://miljoegis.mim.dk/spatialmap?profile=natura2000planer3-2022>

² <https://www.miljoportal.dk/>

Lysåben habitatnatur	Tidvis våd eng			
	7110 Højmose	–	< 0,1 ha	7,0 ha
	7120 Nedbrudt højmose	–	0	31,6 ha
	7140 Hængesæk	–	0,3 ha	3,2 ha
	7230 Riggær	–	< 0,1 ha	0,4 ha

6. Prioritering af den forventede indsats

Natura 2000-planerne 2022-2027 har især fokus på en naturforvaltning, hvor man gør brug af naturens egne dynamikker. Samtidig fastholdes en række indsatser, der er kendt fra de gældende planer.

Hovedformålene med indsatserne i tredje planperiode (2022-2027) er:

- 1. Fokus på mere naturlige processer og naturens robusthed**
 - 1.1. der er øget fokus på en mere naturnær forvaltning med fokus på at sikre sammenhæng i naturen og mere naturlige dynamikker i Natura 2000-områderne
 - 1.2. der arbejdes for at udvide arealet med urørt skov
 - 1.3. der er fokus på tiltag mod klimaforandringer og dermed områdernes robusthed over for pludselige hændelser
- 2. Sikre og forbedre tilstanden af den eksisterende natur og levesteder hvilket bl.a. er i overensstemmelse med 'brandmandens lov' og EU's biodiversitetsstrategi 2030**
 - 2.1. fortsætte arbejdet med at sikre naturtilstanden f.eks. ved naturpleje på plejekrævende arealer
 - 2.2. fortsætte arbejdet med at afsøge behovet for og udlægge forstyrrelsesfrie zoner bl.a. til gavn for trækfugle, marine naturtyper og havpattedyr
 - 2.3. fokus på indsatser, der gavner truede arter og fugle
 - 2.4. fortsætte arbejdet med at afsøge behovet for at regulere fiskeri i beskyttede områder
- 3. Bekæmpe invasive arter**
 - 3.1. fortsætte arbejdet med at bekæmpe invasive arter

Prioriteringen af den forventede forvaltningsindsats i planperioden er sket på baggrund af opgørelsen af behovet for konkrete indsatser (se kapitel 4). Den nedenstående prioritering afspejler således den forventede tidsfølge af indsatsen i forbindelse med de konkrete forvaltningstiltag.

Kolding Kommune

Kolding Kommune har særligt fokus på følgende principper for prioriteringen i planperiode 3:

- Kommunen fortsætter den opsøgende og faciliterende indsats over for interesserede lodsejere med habitatnatur eller mulig ny habitatnatur med henblik på igangsætning af naturforbedrende afgræsning/plejetiltag. Indsatsen søger desuden at sikre levesteder for arter på udpegningsgrundlaget.
- Kommunen fortsætter den opsøgende og faciliterende indsats for at forbedre områdets hydrologi i samarbejde med Naturstyrelsen Trekantsområdet.
- Der arbejdes for genskabelse af blå og grønne netværk for biodiversiteten inden for og mellem natura 2000-områder (Lillebælt og Svanemose) via LIFE-midler og andre støtte ordninger.
- Igangværende indsats for bekæmpelse af invasive arter fortsættes.

Forslag til Natura 2000-handleplan Svanemosen 2022-2027

Miljøstyrelsen

Kommenterede [F5]: Afventer NST handleplan

7. Forventede initiativer og plan for interessentinddragelse

Det er Kolding og Miljøstyrelsens hensigt at planlægge og udføre projekterne som vist i nedenstående tabel 6a og b, og i den forbindelse tager myndighederne en række initiativer for at inddrage lodsejere og andre interessenter i projekterne.

Tabel 6a og b viser myndighedernes plan for interessentinddragelse. Der kan ske ændringer, hvis det ønskes af lodsejerne, eller hvis andre forhold taler for det.

Tabel 6a: Forventet plan for interessentinddragelse i Kommunen og Miljøstyrelsen.

Interessentinddragelse i forbindelse med udarbejdelse af handleplanen		
	Kolding Kommune	Miljøstyrelsen
Inden høringen af handleplaner sættes i gang		
Orientering af Interesseorganisationer	x	
Offentlig høring af handleplaner		
Fremlæggelse af udkast til handleplanen via annoncering i dagblade, på hjemmesiden og sociale medier	x	
Interessentinddragelse i løbet af handleplanperioden (gælder hele planperioden, hvis ikke andet er angivet)		
Fremlæggelse af den endelige handleplan via annoncering i dagblade, på hjemmesiden og sociale medier	x	
Inddragelse af relevante lodsejere og naboer i forbindelse med projekter faciliteret af kommunen.	x	
Inddragelse af interesseorganisationer i forhold til konkrete projekter via høring når relevant	x	
Orientering af relevante lodsejere om Landbrugsstyrelsens støtteordninger til hegning, græsning m.m	x	
Løbende inddragelse og orientering af Interesseorganisationer omkring projektstatus	x	
Offentlige møder/markvandring for alle interesserede i forbindelse med større projekter, hvis relevant	x	
Orientering om f.eks. projekter og tidsplaner m.m. for lokale interessenter via kommunens hjemmeside, lokal presse m.v.	x	

Kommenterede [F6]: Afventer NST handleplan

Tabel 6b: Forventet plan for interessentinddragelse Miljøstyrelsen

Projekt navn	Initiativ	Tidsplan	Myndighed
			Miljøstyrelsen

¹ Dette varetages for nuværende af Dansk Skovforening.

Kommenterede [F7]: Afventer NST handleplan

Forslag til Natura 2000-handleplan Svanemosen 2022-2027

Projekterne gennemføres ved frivillige aftaler, og derfor er det i mange tilfælde ikke på nuværende tidspunkt muligt at beskrive, hvornår projekterne fysik bliver udført. Kolding Kommune og Miljøstyrelsen vil i hvert enkelt tilfælde sørge for, at relevante interessenter bliver inddraget.



Flot hugorm fra Svanemosen. Foto: HabitatVision.

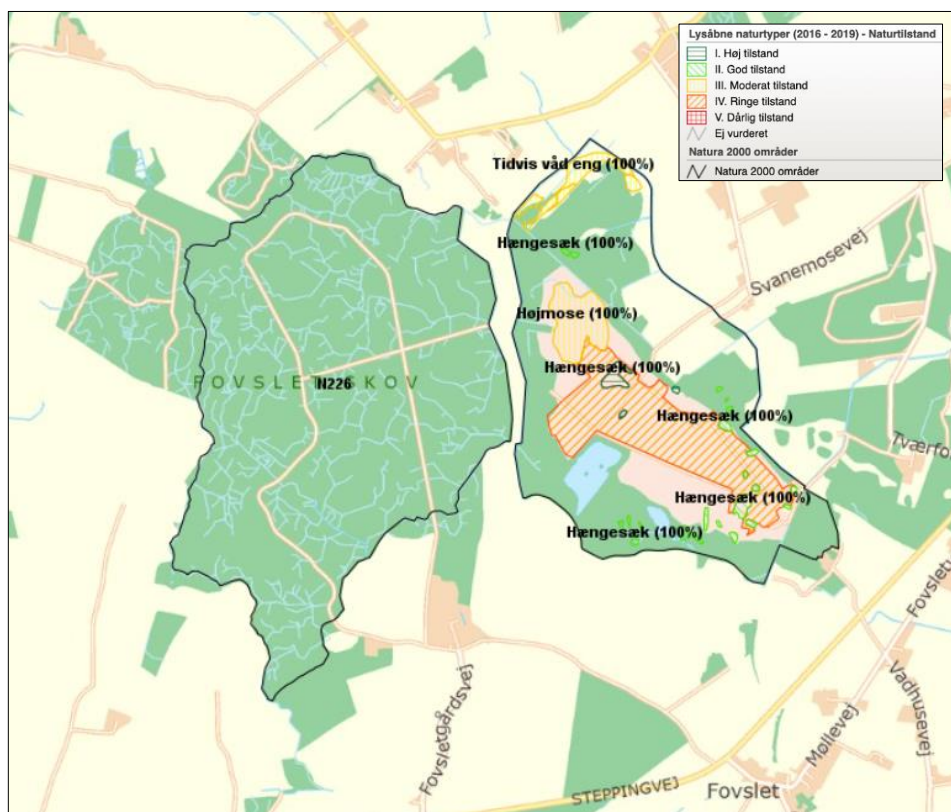
Bilag 1: Resumé af offentlige lodsejeres planer for forvaltningsindsatser

Det gælder, at såfremt en offentlig myndighed som grundejer beslutter selv at udarbejde forvaltningsplaner, driftsplaner mv. i overensstemmelse med Natura 2000-planen, skal et resumé af den enkelte plan med beskrivelse af forvaltningsindsatsen indsendes til de berørte myndigheder senest 9 måneder efter Natura 2000-planens offentliggørelse jf. *Bekendtgørelse om kommunalbestyrelsernes Natura 2000-handleplaner* (BEK nr 944 af 27/06/2016) §5 stk. 2 samt *Bekendtgørelse om tilvejebringelse af Natura 2000-skovplanlægning* (BEK nr 946 af 27/06/2016) §15 stk. 2.

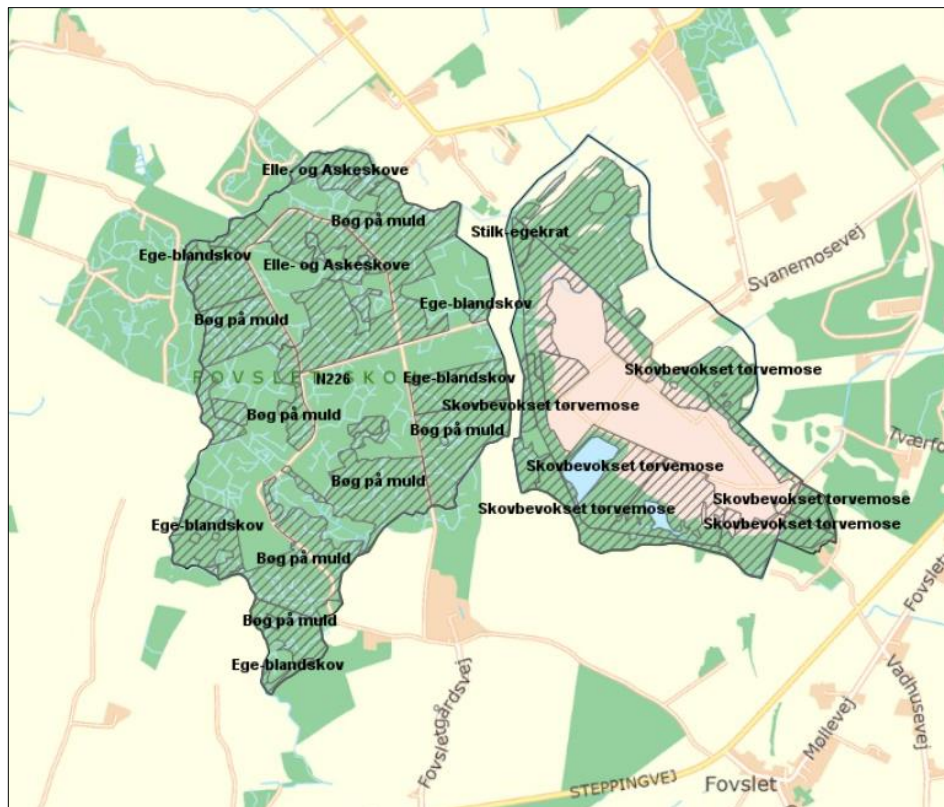
I dette bilag vil Naturstyrelsens resume af deres forvaltningsplan fremgå. Resumeet vil fremgå af bilaget i Natura 2000-handleplanen ved offentliggørelse. **NST har oplyst at deres plan for de statslige arealer er klar den 3. april 2024.**

Bilag 2: Kortbilag

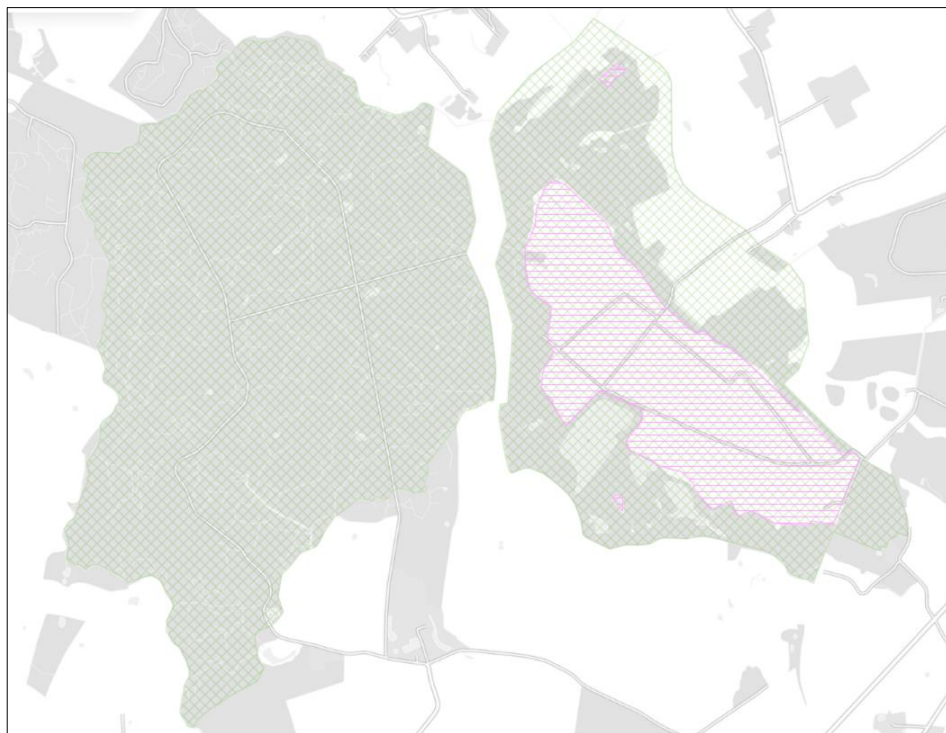
Herunder er indsat relevante kortbilag med afgrænsning af Natura 2000-område, kortlagte naturtyper og art.



Oversigtskort der viser kortlagte lysåbne naturtyper inden for Natura 2000-området (sort område). © SFDI.



Oversigtskort der viser kortlagte skovnaturtyper (grå skraver) inden for Natura 2000-området (sort omrids). © SFDI.



Oversigtskort der viser kortlagt levested (lyserød skravering) for fuglen, rødrygget tomskade, inden for Natura 2000-området (grøn skravering). © SFDI, ©MST.