

Niels Emamuel Pagh Hansen
Vamdrupgårdsvej 3
6580 Vamdrup

11. marts 2025 - Sagsnr. 25/5587

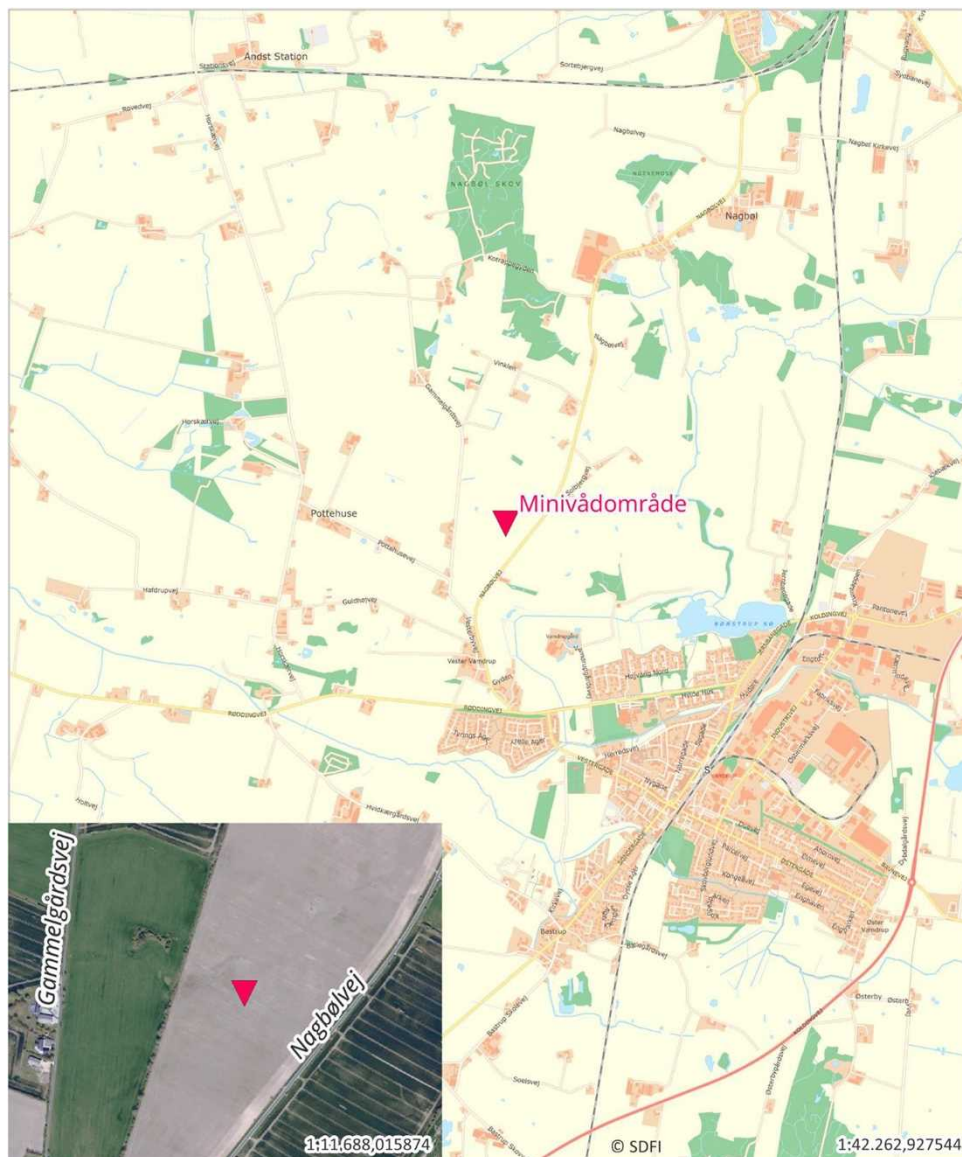
Høring efter vandløbsloven til at regulere en drænledning i forbindelse med etablering af et minivådområde ved Vamdrup på matr. nr. 8a V. Vamdrup By, Vamdrup

Anledning

Oplandskonsulent Aksel B. Ravn, Spiras, har på lodsejers vegne søgt om tilladelse til regulering af en drænledning i forbindelse med etablering af et minivådområde på matr. nr. 8a V. Vamdrup By, Vamdrup. Etableringen af minivådområdet sker som et led i Fødevarer- og landbrugspakken fra 2016, hvor formålet er at reducere udledningerne af næringsstoffer til vandmiljøet.

Minivådområdet etableres på et tidligere landbrugsareal, hvor vandet fra en drænledning ledes ind i minivådområdet, som består af flere bassiner. Derfra ledes vandet videre til drænsystemet, der løber til Kolding Å.

Lokaliteten, hvor minivådområdet etableres kan ses på nedenstående kort.



Oversigtskort over minivådområdet (markeret med rød)

Projektbeskrivelse

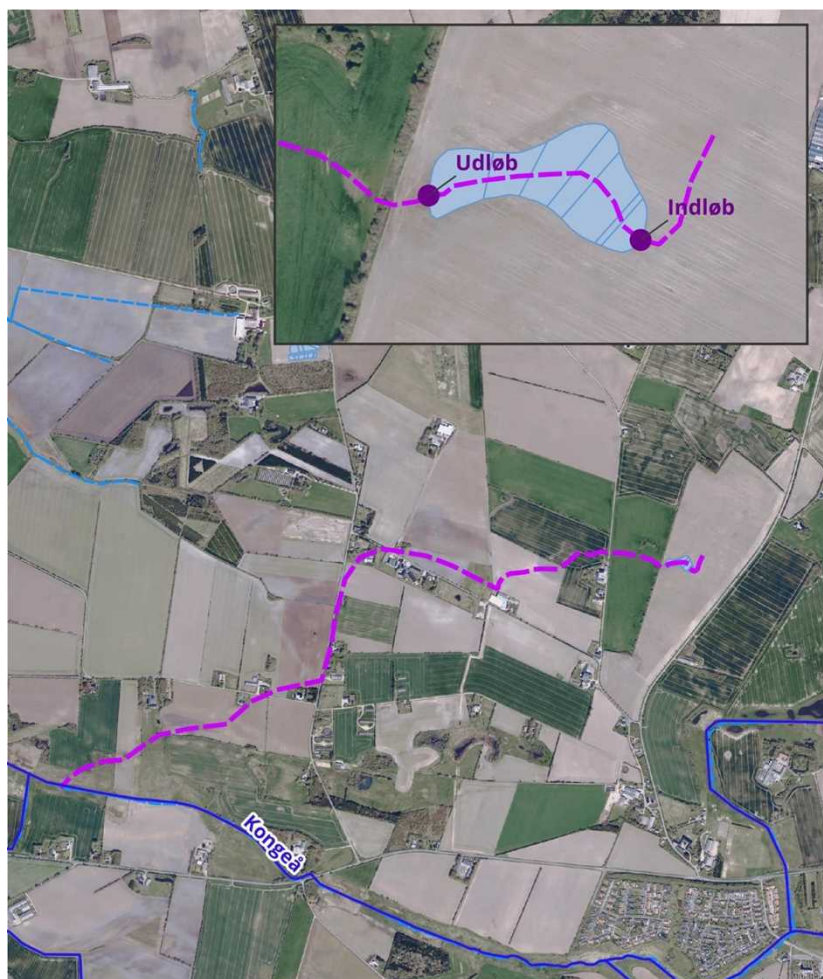
Arealet, hvor minivådområdet er planlagt etableret, har hidtil været landbrugsareal.

Det eksisterende dræn (indløb) løber ind i minivådområdets sedimentationsbassin. Efter gennemløb af minivådområdets forskellige dybder og lave zoner, ledes vandet videre i det eksisterende dræn (udløb), efter at have passeret en iltningstrappe.

Afstrømningen før og efter etableringen vil være uændret, og i tilfælde af ekstreme nedbørsmængder vil minivådområdet fungere som et forsinkelsesbassin.

Da både ind- og udløb bliver frit, vil der ikke være risiko for tilbagestuvning i systemet. I minivådområdet etableres ligeledes et nødoverløb, der forhindrer oversvømmelser i tilfælde af ekstreme nedbørshændelser.

Der ændres ikke i dræn eller -størrelser. Efter udløbet fra minivådområdet, løber vandet over en iltningstrappe bestående af stenudlæg eller en iltningsbrønd, og herefter videre som før etablering. Nedenstående kort viser en oversigt over placering og udformningen af minivådområdet.



Signaturforklaring

- Minivådområde
- - - Vandforløb
- - - Beskyttede vandløb
- Målsatte vandløb

Afvander til	Kystvandopland	Kvælstofeffekt ved kyst
Kongeå	110000052 Juvre Dyb, Lister Dyb, Knudedyb og Grådyb	295,77

Der etableres frit indløb til minivådområdet fra drænledningen. Indløbet til minivådområdet etableres i kote 37,55 og vandspejlet i minivådområdet etableres i kote 37,75. Der vil således ikke være risiko for opstuvning af drænvandet i drænledningen opstrøms for minivådområdet.

Overskudsjorden er beregnet til 1956 m³ og lægges ud i maksimalt 0,5 meters højde. Før udlægningen af overskudsjorden afgraves muldjorden delvist (cirka 15 cm).

Nedenstående tabel viser flere detaljer om minivådområdet

Detaljer	
Vandspejl (ha.)	0,38
Samlet areal inkl. Diger (ha.)	0,45
Drænopland (ha.)	37,06
Indløbsdrænet tilstræbes i kote	37,55
Vandspejlets forventede kote	37,75
Overskudsjord – volumen (m ³)	1956

Placeringen af overskudsjorden kan ses på nedstående billede.



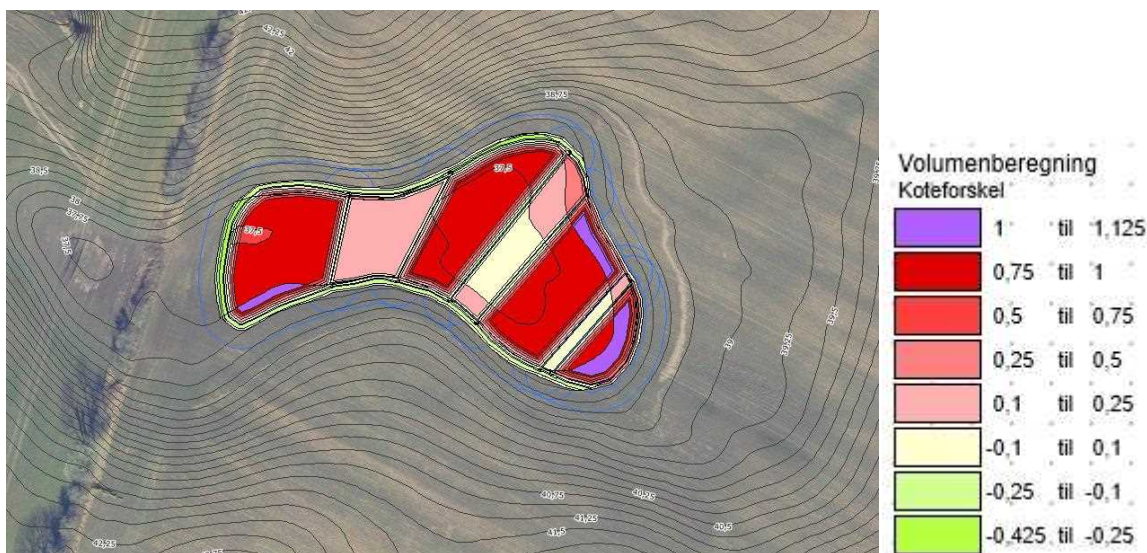
Overskudsjord lægges på det markerede brune område

Landhensyn

Minivådområdet er planlagt til at passe så godt som muligt ind i det omkringliggende landskab. Stramme designkrav til minivådområder begrænser desværre muligheden for fuld tilpasning til det eksisterende landskab, men følgende hensyn er integreret i designet i videst muligt omfang:

- Begrænsede ændringer i terrænet

Placeringen er tilpasset mest muligt landskabets eksisterende strukturer, såsom levende hegn, diger og markskel, med respekt for nærliggende landskabselementer. Minivådområderne er udformet efter landskabets naturlige terræn, blandt andet ved brug af højdekurver. Dog tages der også hensyn til, at markdriften skal kunne fortsætte, hvor det er relevant efter etablering af minivådområdet.



- Brinkernes hældning

Hvor det har været muligt, er brinkerne designet med flade hældninger for at give bassinerne et naturligt udtryk. Dog medfører de stramme designkrav til minivådområder, at brinkerne har ensartet hældning omkring bassinerne.

- Hævet vandspejl

I de tilfælde, hvor oplandet tillader det, er dybtliggende dræn hævet for at placere minivådområdets vandspejl tættere på jordoverfladen. Dette begrænser mængden af overskudsjord og giver bassinerne et mere naturligt præg. På skrånende terræn er minivådområdet designet som to eller flere mindre søer, så vandspejlet holdes i terrænniveau i hver sø. Dette bidrager yderligere til en naturlig visuel fremtoning.

Offentlig høring

Vandløbsprojekter skal efter § 15 i bekendtgørelse nr. 834 af 27. juni 2016 om vandløbsregulering og restaurering m.v. fremlægges i offentlig høring i en periode på 4 uger. Projektet sendes hermed i offentlig høring inden der træffes endelig afgørelse efter vandløbsloven. Fristen for at komme med bemærkninger eller indsigelser til projektet er den 11. marts 2025.

Bemærkninger og indsigelser skal ske skriftligt til Kolding Kommune, og kan sendes til e-mailadressen vandloeb@kolding.dk, alternativt til Kolding Kommune, By- og Udviklingsforvaltningen, Nytorv 11, 6000 Kolding.

Projektet offentliggøres på Kolding Kommunes hjemmeside og sendes direkte til berørte parter samt til høringsberettigede organisationer.

Venlig hilsen
Helene Overgård Kiilerich
Biolog / vandløbsmedarbejder

Kopi til:

Oplandskonsulent Aksel B. Ravn, Kolding Herreds Landbrugsforening abr@khl.dk

Danmarks Naturfredningsforening, Masnedøgade 20, 2100 København Ø dn@dn.dk

Danmarks Naturfredningsforenings lokalafdeling Kolding, v/ Esben Christoffersen,
dnkolding-sager@dn.dk

Dansk Ornitologisk Forening, natur@dof.dk

Dansk Ornitologisk Forenings lokalafdeling, Kolding kolding@dof.dk

Danmarks Sportsfiskerforbund, Skyttevej 4, Vingsted, 7182 Bredsten. post@sportsfiskerforbundet.dk

Danmarks Sportsfiskerforbund lbt@sportsfiskerforbundet.dk

Danmarks Sportsfiskerforbund, Miljøkoordinator Morten Ringive sydoestjylland@sportsfiskerforbundet.dk

Dansk Botanisk Forening, v/ Rasmus Fuglsang Frederiksen. rasmusfuglsangfrederiksen@gmail.com

Friluftsrådet v. Bent Holgersen, Ådalen 6, st. 3, 6600 Vejen.
trekantområdet@friluftsradet.dk



Kolding Kommune
By- og Udviklingsforvaltningen
Landbrug og Lokaludvikling
Nytorg 11
6000 Kolding

Dato: 12. februar 2025

Ansøgning om etablering af minivådområde hos **Niels Pagh Hansen**

Hermed ansøges om de nødvendige tilladelser fra kommunen til etablering af et nyt minivådområde.

I ansøgningen kan I finde følgende afsnit: *Klik på listen for at gå direkte til et afsnit*

- Minivådområdets ejeroplysninger og placering
- Råderet over minivådområdeprojektarealet
- Naboer i skel eller tæt på
- Projektbeskrivelse
- Landskabshensyn
- Tidsplan
- Økonomi/finansiering
- Arkæologisk vurdering
- Lufthavn
- Oversigtskort: Placering (1:5.000 m)
- Oversigtskort: Matrikelkort
- Oversigtskort: Drænopland og arealstørrelse
- Detailkort: Dræn
- Detailkort: Koter og afgravning
- Detailkort: Placering af overskudsjord
- Har du spørgsmål?
-

I det medsendte bilag findes generel information om lovgivning, formål, finansiering m.m. om minivådområder.

Hvis du har spørgsmål til ansøgningen eller minivådområdet, kan du kontakte udtagningskonsulenter Aksel B. Ravn på tlf.: 7634 1716 eller mail: abr@spiras.dk eller Mette Skade på tlf.: 7634 1797 eller mail: ms@spiras.dk.

Minivådområdets ejeroplysninger og placering

Ejer	Niels Emanuel Pagh Hansen
CVR-nr.	26810043
Adresse	Vamdrupgårdsvej 3, 6580 Vamdrup
Mail	niels@vamdrupgaard.dk
Telefonnr.	21773236
BFE-nr.	10066038
MVO-matrikel-nr.	8a V. Vamdrup By, Vamdrup

Råderet over minivådområdeprojektarealet

Ejer af minivådområdeprojektet ejer også arealet som minivådområdet etableres på.

Se også oversigtskort s. 6. [Hop til kortet](#)

Naboer i skel eller tæt på

Følgende beboede matrikler er tæt på minivådområdet:

ADRESSE	MATRIKELNR.
Gammelgårdsvej 3	19 V. Vamdrup By, Vamdrup
Gammelgårdsvej 5	21g V. Vamdrup By, Vamdrup

Se også oversigtskort s. 6. [Hop til kortet](#)

Projektbeskrivelse

Arealet, hvor minivådområdet er planlagt placeret, har hidtil været i almindelig landbrugsdrift. Minivådområdet indpasses så godt som muligt ind i landskabet.

Minivådområdet etableres uden pumpe	<input checked="" type="checkbox"/>
Minivådområdet etableres med pumpe	<input type="checkbox"/>

Afstrømningen før og efter etableringen vil være uændret, og i tilfælde af ekstreme nedbørsmængder vil minivådområdet fungere som et forsinkelsesbassin.

Da både ind- og udløb skal være og bliver frit, vil der ikke være risiko for tilbagestuvning i systemet. I minivådområdet etableres ligeledes et nødoverløb, der forhindrer oversvømmelser i tilfælde af ekstreme nedbørshændelser.

Der ændres ikke i dræn eller -størrelser. Efter udløbet fra minivådområdet, løber vandet over en iltningsstrappe bestående af stenudlæg eller en iltningsbrønd, og herefter videre som før etablering.

Se det medsendte bilag, hvis der er behov for mere uddybende oplysninger om minivådområdeprojekter.

Detaljer		
Vandspejl (ha.)	0,38	Se på kort
Samlet areal inkl. diger (ha.)	0,45	Se på kort

Drænopland (ha.)	37,06	Se på kort
Indløbsdrænet tilstræbes etableret i kote	37,55	
Vandspejlets forventede kote	37,75	
Overskudsjord – volumen (m ³)	1.956	Se på kort

Landskabshensyn

Ved placeringen og udformningen af det ansøgte minivådområde er der, så vidt det har været muligt, taget hensyn til markdriften og den landskabelige indpasning af bassinerne. Stramme designkrav til minivådområder begrænser desværre muligheden for fuld tilpasning til det eksisterende landskab, men følgende hensyn er integreret i designet i videst muligt omfang:

- **Begrænsede ændringer i terrænet**
Placeringen er tilpasset mest muligt landskabets eksisterende strukturer, såsom levende hegn, diger og markskel, med respekt for nærliggende landskabselementer. Minivådområderne er udformet efter landskabets naturlige terræn, blandt andet ved brug af højdekurver. Dog tages der også hensyn til, at markdriften skal kunne fortsætte, hvor det er relevant efter etablering af minivådområdet.
- **Brinkernes hældning**
Hvor det har været muligt, er brinkerne designet med flade hældninger for at give bassinerne et naturligt udtryk. Dog medfører de stramme designkrav til minivådområder, at brinkerne har ensartet hældning omkring bassinerne.
- **Hævet vandspejl**
I de tilfælde, hvor oplandet tillader det, er dybtliggende dræn hævet for at placere minivådområdets vandspejl tættere på jordoverfladen. Dette begrænser mængden af overskudsjord og giver bassinerne et mere naturligt præg. På skrånende terræn er minivådområdet designet som to eller flere mindre søer, så vandspejlet holdes i terrænniveau i hver sø. Dette bidrager yderligere til en naturlig visuel fremtoning.

Tidsplan

Der er givet tilsagn til projektet fra Landbrugsstyrelsen i december 2024, hvorefter lodsejer har 3 år fra tilsagnsdatoen til at færdiggøre projektet.

Økonomi/finansiering

Landbrugsstyrelsen har givet tilsagn om tilskud til 100 pct. af de samlede, tilskudsberettigede udgifter til etablering af minivådområdet samt arealkompensation til vedligehold i 10 år.

Se det medsendte bilag, hvis der er behov for mere uddybende oplysninger om finansiering.

Arkæologisk vurdering

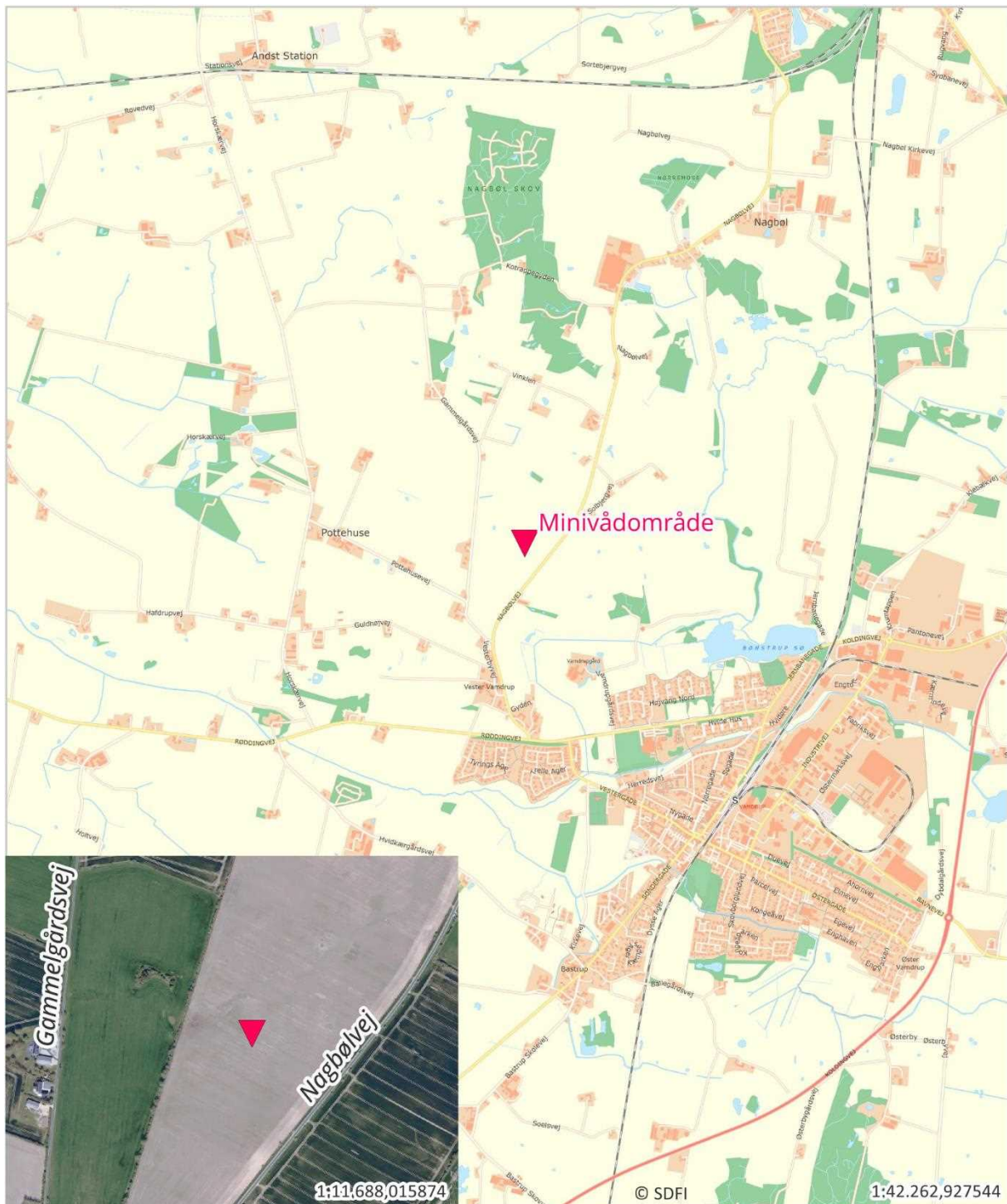
Museet har vurderet, at der ikke er behov for arkæologisk forundersøgelse. Museets udtalelse er medsendt.

Lufthavn

Minivådområdet placeres mere end 5 km fra en lufthavn, og der er derfor ikke rettet henvendelse til den pågældende lufthavn for dette projekt.

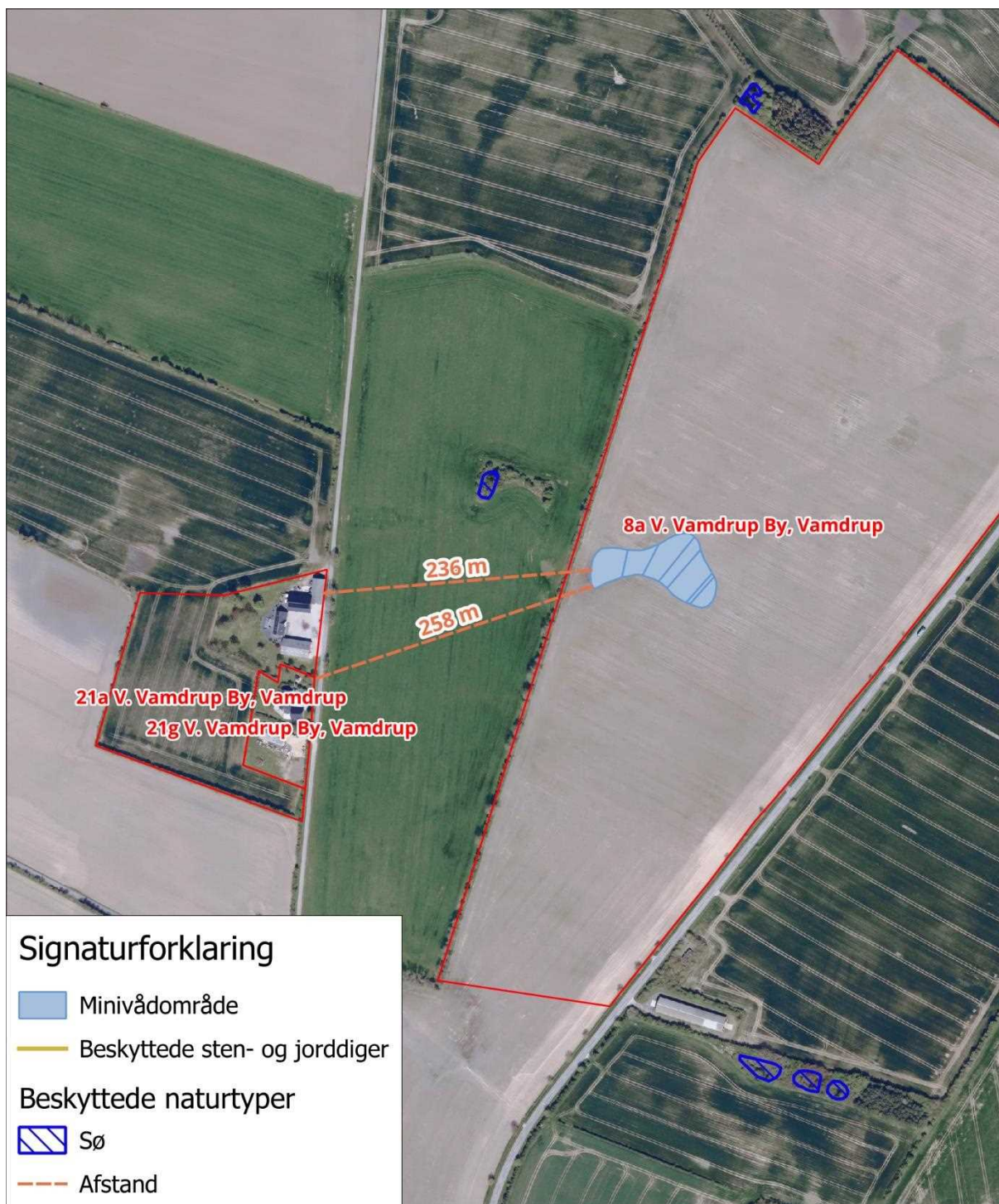
Oversigtskort: Placering (1:5.000 m)

1:500 m. oversigtskort. Se matrikel- og ejerkort på s. 6. [Hop til matrikel- og ejerkort](#)
Minivådområdets planlagte design og areal fremgår af detailkortene på s. 8 og frem. [Hop til detailkort](#)



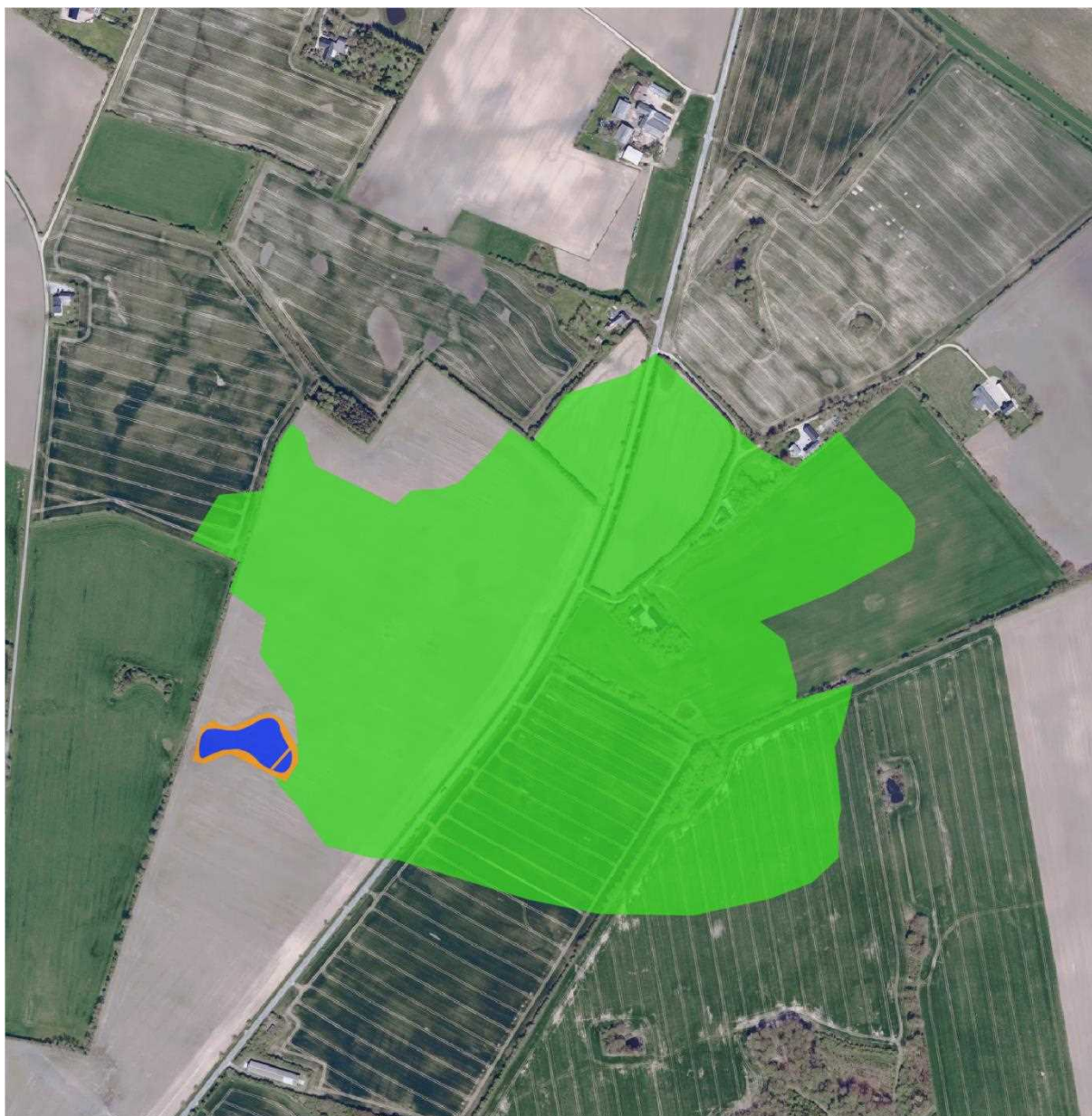
Oversigtskort: Matrikelkort

Den røde markering af minivådområdet er kun omtrentlig. Minivådområdets planlagte design og areal fremgår af detailkortene på s. 8 og frem. [Hop til detailkort](#)



Oversigtskort: Drænopland og arealstørrelse

Her fremgår MVO-projektets placering samt drænopland



Signaturforklaring

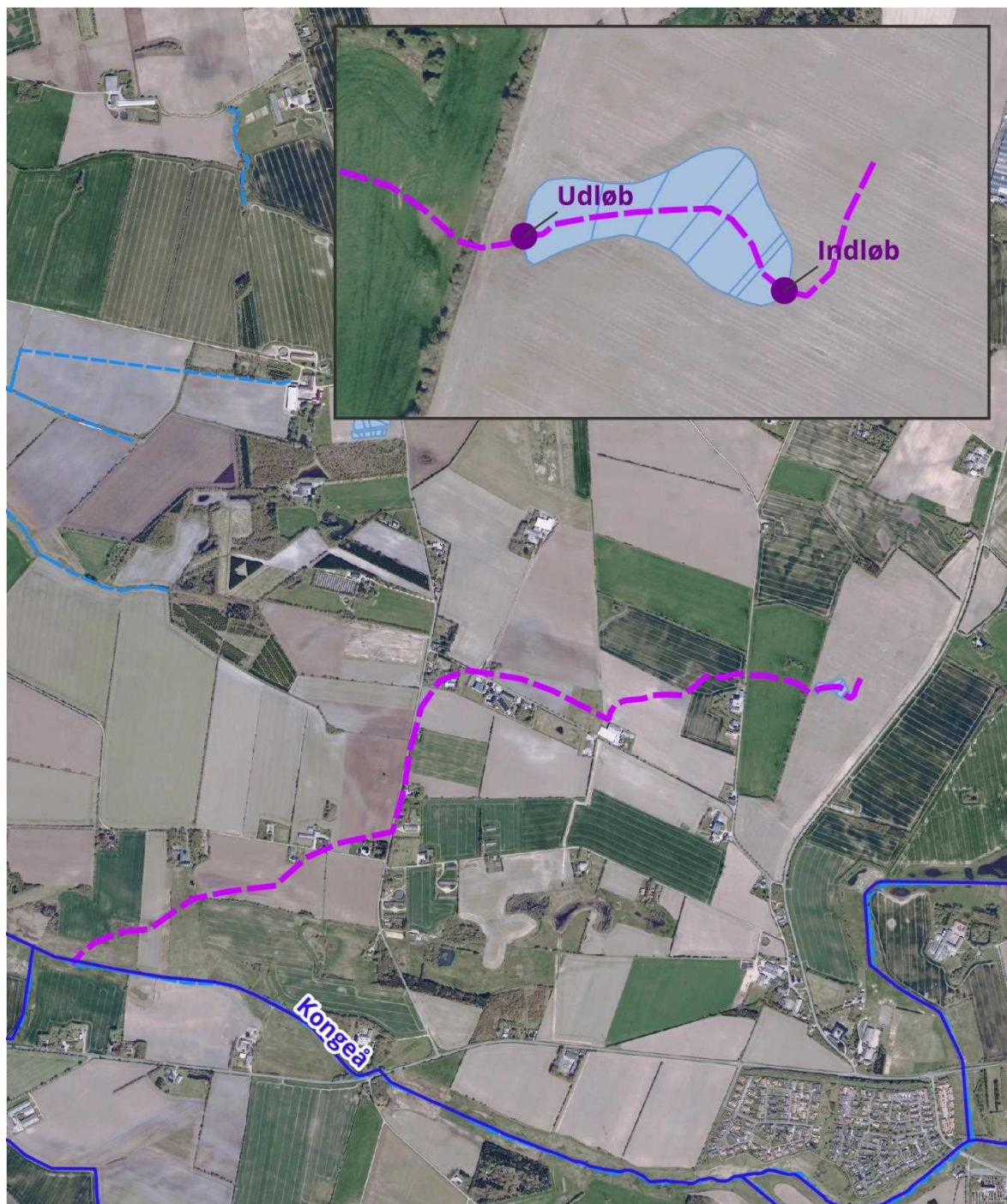
- Drænopland
- Minivådområde
- Projektareal

Marktype	Areal
Minivådområde	0,38
Drænopland	37,06
Projektareal	0,18
Overlap	0,03



Detailkort: Dræn

Her fremgår minivådområdets forventede udformning og placering af ind- og udløb fra minivådområdet (rød).



Signaturforklaring

- Minivådområde
- Vandforløb
- Beskyttede vandløb
- Målsatte vandløb

Afvander til

Kongeå

Kystvandopland

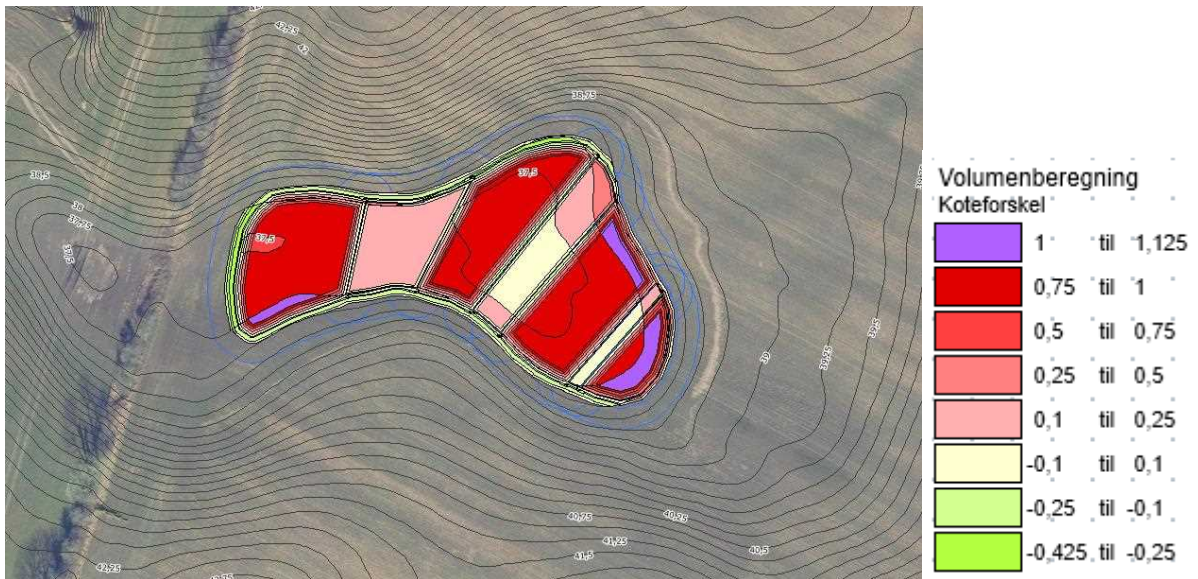
110000052 Juvre Dyb, Lister Dyb, Knudedyb og Grådyb

Kvælstofeffekt ved kyst

295,77

Detailkort: Koter og afgravning

Afgravningsvolumen er beregnet ud fra forventet vandspejlskote. Vandspejlskoten er udelukkende vurderet ud fra højdekurverne i MapInfo og skal endeligt fastsættes (måles) inden gravearbejdet påbegyndes.



Detailkort: Placering af overskudsjord

Overskudsjorden placeres inden for de røde linjer. Før udlægning afgraves muldjorden delvist (ca. 15 cm). Jorden lægges herefter ud i max 0,5 m. højde.



Har du spørgsmål?

Hvis du har spørgsmål til ansøgningen eller minivådområdet, kan du kontakte:

Aksel Ravn, tlf.: 7634 1716, mail: abr@spiras.dk

Mette Skade, tlf.: 7634 1797, mail: ms@spiras.dk