

Better Energy  
Fynsgade 2  
6400 Sønderborg

Sendt elektronisk til [cbs@betterenergy.dk](mailto:cbs@betterenergy.dk)

7. december 2023 - Sagsnr. 23/25653

## **Dispensation fra naturbeskyttelsesloven samt høring forud for tilladelse efter vandløbsloven til etablering af vadested i Barbrekærgrøften samt tilladelse til græsning uden hegning langs Barbrekærgrøften og Knivskær Grøft**

### **Anledning**

I forbindelse med etablering af græsningsfolde i den vestlige ende af Viuf-Håstrup kommende solcellepark, ønsker Better Energy at etablere et vadested for græssende kvæg i Barbrekærgrøften. I samme ombæring søger Better Energy ligeledes om tilladelse til, at der ikke skal foretages hegning langs vandløbene Barbrekærgrøften og Knivskær Grøft, således at græsningsfoldene kan "gå hen over" vandløbet.

Vadestedet vil blive udført i den sydvestlige ende af solcelleparken på arealet med matrikelnummer 4a, Viuf By, Viuf.

### **Afgørelse efter naturbeskyttelsesloven**

Kolding Kommune meddeler hermed dispensation fra naturbeskyttelseslovens § 3 til at etablere et vadested for græssende kvæg i Barbrekærgrøften på matr.nr. 4a, Viuf By, Viuf i Kolding Kommune. Dispensationen gives efter § 65, stk. 2 i naturbeskyttelsesloven, jævnfør samme lovs § 3 om beskyttede naturtyper (her: vandløb).

### **Høring efter vandløbsloven – vadested og dispensation fra kravet om hegning**

Det offentlige vandløb Barbrekærgrøften er omfattet af bestemmelserne i vandløbsloven. Det betyder, at der ikke må foretages ændringer af vandløbets skikkelse eller vandføringsevne uden, at der er givet en reguleringstilladelse efter denne lov. Vadestedet som ønskes etableret, fremmes hermed ved offentlig høring inden der træffes afgørelse efter vandløbsloven. Placeringen af vadestedet kan ses på figur 1.

Dertil fremmes ved høring dispensation fra kravet om hegning langs med Barbrekærgrøften, hvorved de græssende dyr får adgang til de vandløbsnære arealer/vandløbsbredderne. Der vil heller ikke blive foretaget hegning langs med Knivskær Grøft på et areal, hvor vandløbet genåbnes, og hvor der skal gå græssende dyr. De steder, hvor der dispenseres fra hegningskravet, fremgår af figur 2.



**Figur 1.** Lilla prik markerer vadestedets placering i Barbrekærgrøften (nedstrøms tidligere jernbane).



**Figur 2.** Viser græsningsfoldene 1-4. Tynd, brun streg viser, hvor der skal hegnes. Der dispenseres fra hegningskravet langs Barbrekærgrøften på en delstrækning i fold 1 samt hele vandløbsstrækningen i fold 2 og 3. Der foretages heller ikke hegning langs Knivskær Grøft i fold 4.

## Projektet

Som led i etableringen af solcelleanlægget ved Viuf-Håstrup, ønsker Better Energy at etablere afgræsning med kvæg på folde. Dette med henblik på at øge biodiversiteten på arealerne.

Kreaturerne skal kunne passere Barbrekærgrøften i foldene 1-3 og Knivskær Grøft i fold 4 for at komme rundt i hele græsningsfennen. I dag løber Barbrekærgrøften som et åbent vandløb i fold 1, hvorimod både Barbrekærgrøften og Knivskær Grøft er rørlagte systemer i foldene 2-4. I forbindelse med etableringen af solcelleparken, genåbnes Barbrekærgrøften og Knivskær Grøft inden for solcelleparkens arealer (fremgår af figur 2 - genåbnet forløb af Barbrekærgrøften markeret med lyseblå streg, genåbnet forløb af Knivskær Grøft markeret med mørkeblå streg). Der er meddelt særskilt restaureringstilladelse til genåbningsprojektet.

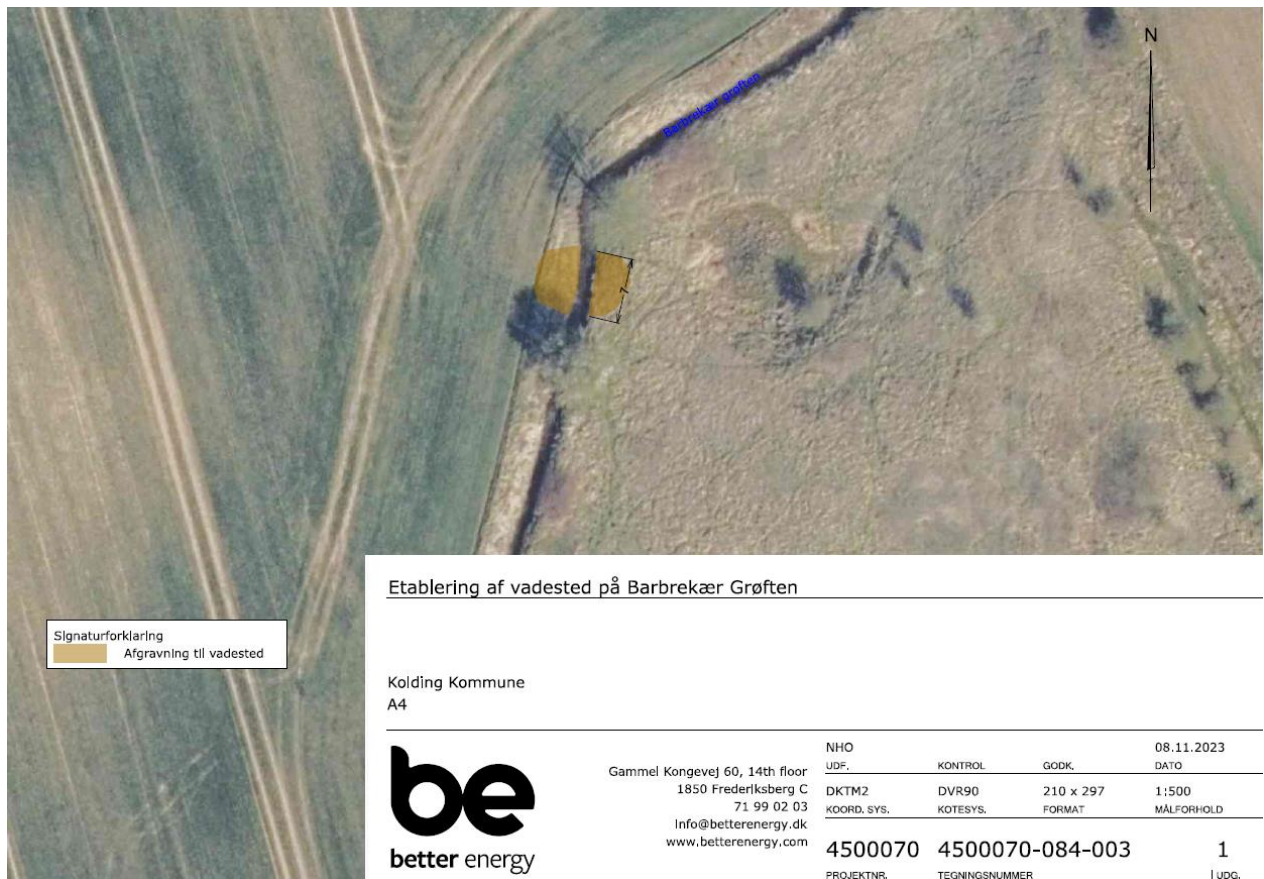
På græsningsfoldene vil der ikke blive foretaget frahegning til vandløbene, sådan at de græssende dyr kan afgræsse helt ned til vandløbet. For Barbrekærgrøften i fold 1 vil der dog foretages hegning langs med vandløbet der, hvor vandløbet danner matrikelskel mellem matr.nr. 4a, Viuf By, Viuf og matr.nr. 5r Viuf By, Viuf.

Det skønnes, at brinkerne langs Barbrekærgrøften i fold 1 på arealet med matr.nr. 4a Viuf By, Viuf er for stejle til, at kreaturerne kan krydse vandløbet uden hhv. problemer for dyrene eller risiko for væsentlige sammenskredne brinker i vandløbet. Derfor etableres et vadested i Barbrekærgrøften på arealet med matr.nr. 4a Viuf By, Viuf, se evt. figur 1.

Der etableres ikke vadesteder i fold 2-4, idet vandløbene i forbindelse med genåbningsprojektet etableres terrænnære og med flade brinkanlæg. Det vurderes derfor, at kreaturerne uden problemer kan krydse vandløbene i fold 2-4 uden risiko for, at brinkerne skrider sammen.

Vadestedet i fold 1 etableres omkring vandløbets st. 1305 svarende til ca. 53 meter nedstrøms den gamle jernbane. Terræn og vandløb er ikke målt op på stedet, så det kan ikke siges præcist, hvor meget jord, der skal graves af. Vadestedet udformes på følgende måde:

- Der graves og udflades brinkerne på et 7 meter langt og 11 meter bredt stykke - se figur 3.
- Vadestedet erosionssikres med sten i vandløbsbunden for at undgå tilførsel af jord og sand til vandløbet. I vandløbsbunden udlægges derfor et lag marksten (100-300 mm) som efterfølgende pakkes med en grusblanding bestående af 85 % nøddesten (16-32 mm) og 15 % singles (32-64 mm). Laget får en samlet tykkelse på ca. 30 cm.
- Vadestedet erosionssikres ligeledes op ad vandløbsbrinkerne for at undgå tilførsel af jord og sand til vandløbet. Efter afgravning af vandløbets brinker, udlægges således grus i ca. 30 centimeters tykkelse, med en jævn stigning fra vandløbets bund til møde med terræn på begge sider af vandløbet.
- Vadestedet etableres ca. 53 meter nedstrøms den tidligere jernbane, svarende til omkring vandløbets st. 1305. Etableringen af vadestedet kræver ikke fjernelse af træer langs vandløbet.
- Afgravet jord fordeles på marken på matr.nr. 4a Viuf By, Viuf på den vestlige side af vandløbet.



**Figur 3:** Vadestedets placering og udformning i Barbrekærgrøften.

## Vilkår

Dispensation fra naturbeskyttelseslovens § 3 samt kommende tilladelse efter vandløbsloven meddeles på følgende vilkår:

### Vilkår – vadestedet:

- Vadestedet etableres med samme hældning som vandløbsbunden og således at det flugter med vandløbsbunden. Vadestedet må ikke give anledning til opstuvning eller spærring for fisk eller anden fauna. Vandløbsbunden gennem vadestedet skal således være ubrudt uden bratte niveauforskelle.
- Afstrømningsforholdene i Barbrekærgrøften må ikke forringes som følge af etableringen af et vadested i forhold til de nuværende krav til afvandingen. Vadestedet skal således overholde den teoretiske skikkelse, som fremgår af vandløbsregulativet. På den måde sikres det, at vandføringsevnen opstrøms vadestedet ikke påvirkes negativt.
- Den fremtidige vedligeholdelse af vadestedet påhviler den til enhver tid værende ejer af vadestedet.
- Vadestedet og dermed også stensikringen op af vandløbsbrinker, skal vedligeholdes så det ikke giver anledning til tilførsel af sand og jord til vandløbet.
- Vadestedet må ikke krydses med maskiner eller andet tungt maskinel.

- Ejeren af vadestedet bærer alle følger med hensyn til vadestedet, i tilfælde hvor vandløbet senere skal uddybes, reguleres eller på anden måde ændres.
- Ethvert ansvar som følge af vadestedets tilstedeværelse påhviler ejeren af vadestedet.
- Udledning af sand og lignende til vandløbet skal i videst muligt omfang undgås i forbindelse med anlægsarbejdet.
- Kolding Kommune har mulighed for at stille krav om efter-etablering af vadesteder i fold 2, 3 og 4 ifald det viser sig, at afvandingen eller miljøtilstanden forværres væsentligt på grund af fraværet af vadesteder.

#### Vilkår – dispensation fra hegningskravet:

- Kolding Kommune har mulighed for igen at stille krav om hegning ifald det viser sig, at afvandingen eller miljøtilstanden forværres væsentligt på grund af den manglende hegning.

#### **Vandløbene**

##### Barbrekærgrøften

Barbrekærgrøften er en del af Kolding Å vandsystem, som udmunder i Kolding Fjord. Vandløbet har en samlet længde på knap 2,9 km, hvoraf en del af vandløbet i dag er rørlagt. Opstrøms Storgaden i Viuf er vandløbet klassificeret som privat vandløb. Strækningen fra Viuf og nedstrøms er et offentligt vandløb, og forløber i sydlig retning fra øst for Viuf til udløb i Almind Å.

I forbindelse med anlæggelse af den kommende solcellepark, bliver Barbrekærgrøften genåbnet på den i dag rørlagte strækning startende fra nedstrøms Hovedgaden og ned til den gamle jernbane ved vandløbets station 1240 meter. Genåbningsprojektet er der meddelt særskilt restaureringstilladelse til.

Barbrekærgrøften er omfattet af regulativet for Almind Å og Barbrekærgrøften. I tabel 1 ses vandløbets regulativfastsatte dimensioner på strækningen fra den tidligere jernbane st. 1240 til st. 1725. Af regulativet fremgår det, at vandløbets dimensioner anses for at være overholdt efter modificeret skikkelse, hvis vandløbets aktuelle vandføringsevne er lige så god som vandføringsevnen i et tilsvarende vandløb med de anførte regulativmæssige dimensioner.

Station (m)	Bundbredde/ rørdimension cm	Fald o/oo	Bundkote m (DNN)	Anlæg	Bemærkninger
1239	x	x	53.57/ 53.45	x	Udløb rørledning
	50	0.00		1.0	
1240	x	x	53.45	x	
	180	0.00			Bro gl. jernbane
1252	x	x	53.45	x	
	50	4.23		1.0	
1505	x	x	52.38	x	Indløb rørledning
	ø60-ø70	8.00			
1725	x	x	50.62/ 50.47	x	Udløb rørledning, frontmur

**Tabel 1:** Barbrekærgrøftens dimensioner fra st. 1239 til st. 1725. Bemærk at bundkoter er angivet i DDN.

Af vandløbsregulativet (punkt 6.4.) fremgår bl.a. følgende vedrørende hegning:

*"De arealer, der grænser til vandløbet, må ikke uden kommunalbestyrelsens tilladelse benyttes til løsdrift med mindre der sættes forsvarligt hegn langs med og mindst 1 meter fra øverste vandløbskant."*

#### Knivskær Grøft

Knivskær Grøft udspringer i Knivskær Mose i den sydøstlige del af Viuf Skov. Den i dag rørlagte strækning er privat, og der er ikke noget vandløbsregulativ. Vandløbet har en længde på ca. 850 meter og afvander til Barbrekærgrøften. Knivskær Grøft er således også en del af Kolding Å vandsystem. Hele den rørlagte strækning fra Knivskær Mose til Barbrekærgrøften bliver genåbnet.

#### **Fremtidig vedligeholdelse**

Vandløbenes klassifikation ændres ikke. Barbrekærgrøften forbliver således offentligt og Knivskær Grøft privat. Den fremtidige vedligeholdelse af vadestedet i Barbrekærgrøften påhviler til enhver tid bredejer, mens selve vandløbet vedligeholdes af vandløbsmyndigheden som hidtil.

#### **Vandområdeplaner samt miljø- og afstrømningsmæssige konsekvenser**

Barbrekærgrøften er nedstrøms den tidligere jernbane (fold 1) miljømålsat i Statens Vandområdeplaner til god økologisk tilstand. Den nuværende økologiske tilstand er registreret som; *ringe økologisk tilstand* for makrofytter (planter), *moderat økologisk tilstand* for bentiske invertebrater (smådyr), god økologisk tilstand for fytobenthos (alger) og *dårlig økologisk tilstand* for fisk, hvilket resulterer i en dårlig samlet økologiske tilstand for vandløbet. Miljømålet er således ikke opfyldt.

Vadestedet etableres for at muliggøre kreaturerne færdsel på tværs af vandløbet. Det forventes, at de natur- og miljømæssige forhold i vandløbet ikke bliver påvirket i væsentlig grad ved projektets realisering.

Projektet vil bidrage positivt til de vandløbsnære arealer, idet græsning helt ned til vandløbsbredderne vurderes at have en iboende kvalitet for flora og fauna. Kvaliteten består i, at bid og tramp skaber variation

og mikrohabitater med varierende grader af skygge, vandmætning, vegetation m.m. Hvis strækningen frahegnes, er der en sandsynlighed for, at der vokser høje urter langs med selve vandløbet. Dette vil øge behovet for vedligeholdelse og begrænse muligheden for lavere planters vækst.

Alt i alt vurderer Kolding Kommune ikke, at det samlede vandløbssystem vil blive påvirket negativt i væsentlig grad af den manglende hegning. Habitatområdet i sin helhed vurderes som følge af græsningsprojektet at få en forbedret miljøtilstand og øget biodiversitet.

Der er i denne tilladelse stillet vilkår om, at afstrømningsforholdene ikke må forringes i forhold til bestemmelserne i vandløbsregulativet eller de nye skikkelser for Barbrekærgrøften og Knivskær Grøft opstrøms den gamle jernbane (godkendt i tidligere meddelt restaureringstilladelse). Vandløbenes vandføringsevne vil således som minimum blive bibeholdt, og afvandingen af opstrøms liggende områder vil ikke blive påvirket negativt ved etablering af vadestedet i Barbrekærgrøften.

Hvis det viser sig at den manglende hegning har væsentlig utilsigtede konsekvenser, såsom sandtransport, kan vandløbsmyndigheden til enhver tid påbyde hegning. Tilsvarende gør sig gældende i forhold til fraværet af vadesteder i fold 2, 3 og 4.

På det areal, hvor der anlægges vadested, har Barbrekærgrøften forholdsvis stejle brinker. Det forventes derfor ikke, at kreaturerne vil krydse vandløbet andre steder, end ved det etablerede vadested.

#### **Projektets konsekvenser i forhold til Natura 2000 områder og bilag IV arter**

Det fremgår af bekendtgørelse om udpegning og administration af internationale beskyttelsesområder samt beskyttelse af visse arter (BEK nr. 1595 af 6. december 2018), at der skal foretages en vurdering af, om et påtænkt projekt kan påvirke et Natura 2000 område væsentligt. Dette gælder også for projekter, der finder sted uden for Natura 2000 områder, men som kan have betydning ind i Natura 2000 området. Hvert Natura 2000 område er udpeget for at beskytte bestemte arter og/eller naturtyper, der er sjældne, truede eller karakteristiske for EU-landene. Disse udgør områdets udpegningsgrundlag.

Nærmeste Natura 2000 område er N80 Højen Bæk med habitatområdet H69 Højen Bæk. Området ligger ca. 8 km nord for vandløbsprojektstrækningen (i fugleflugtslinje). Natura 2000 området er specifikt udpeget for at beskytte vandløbet Højen Bæk med tilstødende kilder samt de tilknyttede arter bl.a. bæklampret. Vandløbet afvander til Vejle Å.

Projektet vurderes ikke at påvirke arealer så langt væk fra projektområdet. På baggrund af dette (afstanden), samt det faktum, at der udelukkende forventes forbedrede natur- og miljømæssige forhold, samt det forhold, at Højen Bæk er en del af Vejle Å-systemet, vurderes projektet ikke at påvirke habitatområdet negativt.

Ifølge habitatdirektivet må bilag IV arternes yngle- og rasteområder ikke beskadiges eller ødelægges. Nærmeste forekomst af bilag IV arter indenfor en radius på cirka 1,5 km fra projektområdet er eftersøgt på Naturdata (Danmarks Miljøportal). Der er ikke registreret bilag IV arter på eller ved projektområdet. Løvfrø og Stor Vandsalamander er ifølge naturdata på Danmarks Miljøportal registreret i et vandhul ca. 700 meter sydvest for projektområdet. Arterne er registreret i et vandhul syd for Hauerballevej.

Løvfrø og Stor Vandsalamander yngler i vandhuller, hvorfor projektområdet ikke vurderes til at udgøre en ynglelokalitet for arterne. Med det afsæt samt det forhold at projektet er begrænset og af midlertidig karakter, vurderer kommunen, at der ikke er sandsynlighed for, at projektet vil medføre en negativ påvirkning af tilstedeværelsen af eventuelle bilag IV arter.

### **Kolding Kommunes vurdering i forhold til naturbeskyttelsesloven**

Barbrekærgrøften er på matr.nr. 4a Viuf By, Viuf omfattet af naturbeskyttelseslovens § 3, hvorved dispensation fra naturbeskyttelseslovens § 3 er nødvendig for at vadestedet kan etableres.

Det vurderes, at tilvejebringelse af muligheden for, at kvæget kan passere Barbrekærgrøften bidrager til at forbedre biodiversiteten i området ved at muliggøre afgræsning med kvæg. Vadestedet får således en afledt naturforbedrende effekt.

Kolding Kommune vurderer derfor, at der, under overholdelse af de anførte vilkår, kan meddeles dispensation fra naturbeskyttelseslovens § 3 til gennemførelse af projektet.

### **Tilladelse efter vandløbsloven**

Kolding Kommune bemærker, at projektet tager hensyn til både de afvandings- og miljømæssige interesser, der er knyttet til vandløbet. Samlet set er projektet foreneligt med formålsbestemmelserne i vandløbsloven. Efter høringsperiodens udløb, forventer Kolding Kommune derfor at meddele tilladelse i medfør af vandløbsloven og reguleringsbekendtgørelsen til etablering af vadested, samt dispensation fra hegningskravet beskrevet i vandløbsregulativets bestemmelser.

### **Afgørelse om eventuel VVM-pligt**

Efter miljøvurderingsloven (lovbekendtgørelse nr. 448 af 10. maj 2017) § 21 skal projekter om regulering af vandløb screenes for eventuel miljøvurdering (VVM). Kolding Kommune foretager særskilt screening for VVM-pligt af projektet.

### **Lovhjemmel**

Dispensation fra naturbeskyttelseslovens § 3 meddeles efter § 65, stk. 2 i naturbeskyttelsesloven (lovbekendtgørelse nr. 1986 af 27. oktober 2021). Tilladelsen til vadestedet meddeles efter § 17 i vandløbsloven (lovbekendtgørelse nr. 1217 af 25. november 2019) samt § 3 i reguleringsbekendtgørelsen (bekendtgørelse nr. 834 af 27. juni 2016 om vandløbsregulering og restaurering m.v.).

Af regulativet for Barbrekærgrøften fremgår det, at de til vandløbet grænsende arealer ikke må benyttes til løsdrift med mindre der anbringes hegn langs med vandløbet. Kolding Kommune agter at meddele dispensation fra regulativets bestemmelser.

### **Anden lovgivning**

Ansøger er selv ansvarlig for, at alle nødvendige og lovpligtige godkendelser er indhentet.

### **Økonomi**

Ansøger afholder alle udgifter i forbindelse med reguleringsprojektet.

### **Tidsplan**

Anlægsarbejdet forventes udført i forår/forsommer 2023.



## Klagevejledning

Dispensationen efter naturbeskyttelsesloven kan påklages i 4 uger fra offentliggørelsen. **Sidste frist for rettidig klage er således den 4. januar 2024.** Der kan klages over retlige spørgsmål og kommunens vurderinger og vilkår.

### Klageberettiget er

- ansøger,
- enhver, der må antages at have en individuel, væsentlig interesse i sagens udfald
- en berørt nationalparkfond oprettet efter lov om nationalparker,
- Danmarks Naturfredningsforening
- Danmarks Sportsfiskerforbund.

### Indsendelse af klage

En klage indsendes elektronisk via Miljø- og Fødevarerklagenævnets klageportal, som du finder et link til på hjemmesiden "[Nævnenes Hus](#)". Her finder du også en vejledning i, hvordan du anvender Klageportalen. Inde på [hjemmesiden https://naevneneshus.dk/](https://naevneneshus.dk/) vælger du et link med titlen "[Gå direkte til Klageportalen](#)". På denne hjemmeside kan du logge på, typisk med NEM-ID. Kolding Kommune modtager din klage via Klageportalen.

Klagen videresendes gennem klageportalen til den myndighed, der har truffet afgørelsen. En klage er indgivet, når den er tilgængelig for myndigheden i Klageportalen.

Miljø- og Fødevarerklagenævnet kan kontaktes på e-mail: [nmkn@naevneneshus.dk](mailto:nmkn@naevneneshus.dk)

Når man klager, skal der betales et gebyr på 900 kr. for privatpersoner og 1800 kr. for virksomheder og organisationer. Gebyret betales med betalingskort i Klageportalen. Klagen sendes først videre, når gebyret er betalt, og når klageren endeligt har godkendt klagen.

Miljø- og Fødevarerklagenævnet skal som udgangspunkt afvise en klage, der kommer uden om Klageportalen, hvis der ikke er særlige grunde til det.

Hvis du ønsker, at blive fritaget for at bruge Klageportalen, skal du sende en begrundet anmodning til den myndighed, der har truffet afgørelse i sagen. Myndigheden videresender herefter anmodningen til Miljø- og Fødevarerklagenævnet, som træffer afgørelse om, hvorvidt din anmodning kan imødekommes.

## Høringsfrist

Projekter om regulering af vandløb skal fremlægges i offentlig høring i en periode på mindst 4 uger inden der træffes afgørelse efter vandløbsloven. **Fristen for at komme med bemærkninger til eller indsigelse imod dette udkast til afgørelse er således den 4. januar 2024.**

Eventuelle bemærkninger til reguleringen efter vandløbsloven kan sendes til [vandloeb@kolding.dk](mailto:vandloeb@kolding.dk).

## Aktindsigt

Der gøres opmærksom på retten til aktindsigt, jævnfør vandløbsloves § 77.

## Kontakt

Hvis du har spørgsmål til ovenstående, kan du kontakte mig på [nadda@kolding.dk](mailto:nadda@kolding.dk) eller tlf. 23 43 79 16.

Venlig hilsen

Nadja Dall  
Biolog  
Natur og vand

## Kopi til

- Nærmeste lodsejere til projektområdet, samt
- Danmarks Naturfredningsforening, [dn@dn.dk](mailto:dn@dn.dk)
- Danmarks Naturfredningsforenings lokalafdeling, att. Esben Christoffersen, [kolding@dn.dk](mailto:kolding@dn.dk)
- Dansk Ornitologisk Forening, [natur@dof.dk](mailto:natur@dof.dk)
- Dansk Ornitologisk Forenings lokalafdeling, Kolding, [kolding@dof.dk](mailto:kolding@dof.dk)
- Danmarks Sportsfiskerforbund, [post@sportsfiskerforbundet.dk](mailto:post@sportsfiskerforbundet.dk),  
[sydoestjylland@sportsfiskerforbundet.dk](mailto:sydoestjylland@sportsfiskerforbundet.dk)
- Danmarks Sportsfiskerforbund, att. Miljøkoordinator Lars Brinch Thygesen,  
[lbt@sportsfiskerforbundet.dk](mailto:lbt@sportsfiskerforbundet.dk)
- Danmarks Sportsfiskerforbund, Sønderjylland, att. Morten Ringive, [mri@fleggaard.dk](mailto:mri@fleggaard.dk)
- Friluftsrådet, att. Bent Holgersen, [trekantomraadet@friluftsraadet.dk](mailto:trekantomraadet@friluftsraadet.dk)
- Naturstyrelsen Trekantområdet, [tre@nst.dk](mailto:tre@nst.dk)
- Dansk Botanisk Forening, att. Rasmus Fuglsang Frederiksen, [rasmusfuglsangfrederiksen@gmail.com](mailto:rasmusfuglsangfrederiksen@gmail.com)
- Udenrigsministeriet, Fiskeristyrelsen, att. Bernt Paul Wind, [bpwi@fiskeristyrelsen.dk](mailto:bpwi@fiskeristyrelsen.dk)
- Slots- og Kulturstyrelsen, [post@slks.dk](mailto:post@slks.dk)
- Museum Kolding, [museum@museumkolding.dk](mailto:museum@museumkolding.dk)
- Museum Sønderjylland, [planer@msj.dk](mailto:planer@msj.dk)
- Spiras, att. Lars Schmidt, [las@khl.dk](mailto:las@khl.dk)