

Trekantområdets Varmetransmissionsselskab I/S  
Tonne Kjærvej 11  
7000 Fredericia

Att.: [brs@tvis.net](mailto:brs@tvis.net)  
[pjhs@cowi.com](mailto:pjhs@cowi.com)

28. juni 2023 - Sagsnr. 23/15955

## Tilladelse til krydsning af privat vandløb med transmissionsledning mellem Kolding og industriområdet Koksbjerg i Kolding nord

COWI A/S har på vegne af Trekantområdets Varmetransmissionsselskab I/S (TVIS) søgt om tilladelse til at krydse et privat vandløb ved Fynsvej med en ny transmissionsledning. Transmissionsledningen skal etableres fra den eksisterende TVIS transmissionsledning i Fynsvej til EWIIS hovedkontor på Petersmindevej. Etableringen af transmissionsledningen vil betyde, at varmekilden i områder i det nordlige Kolding kan ændres fra naturgas, olie og el til fjernvarme.

Krydsningspunktet er på matr.nr. 7000o Nr. Bjert By, Nr. Bjert, Fynsvej og kan ses på oversigtskortet nedenfor. Desuden ses krydsningspunktet i ansøgningens kortbilag, som er vedlagt denne afgørelse.



**Oversigtskort.** Krydsningspunktet er angivet, hvor vandløbet krydses af Fynsvej. Krydsningen foregår i den vestlige side af vejdæmningen.

### **Tilladelse efter vandløbsloven**

Der meddeles hermed tilladelse til at krydse det private vandløb på det ansøgte sted, det vil sige hvor vandløbet krydses af Fynsvej. På det aktuelle sted er vandløbet rørlagt under vejdamningen.

Transmissionsledningen føres henover det rørlagte vandløb.

Tilladelsen meddeles efter vandløbslovens § 47 (lovbek. nr. 1217 af 25. november 2019), samt § 9 stk. 1 i bekendtgørelse nr. 834 af 27. juni 2016 om vandløbsregulering og restaurering m.v. på nedenstående betingelser.

### **Vilkår**

- Krydsningen gennemføres som beskrevet i ansøgningsmaterialet.
- Vandløbet krydses ved at grave i eksisterende vejkasse over vandløbet. Der skal holdes en afstand på minimum 2 meter fra vandløbsrørets overkant til transmissionsledningens underkant.
- Krydsningsstedet skal afmærkes forsvarligt på begge sider af vandløbet, og afmærkningen skal på stedet vedligeholdes af ledningsejeren.
- Såfremt anlægsarbejdet eller fremtidig vedligeholdelse af ledningen forårsager skade på vandløbet, påhviler det ledningsejeren at retablere disse. De steder, hvor fjernvarmeledningen anlægges tæt på øvrige vandløb, skal eventuel skade på vandløbet forårsaget af anlægsarbejdet eller fremtidig vedligeholdelse ligeledes udbedres af ledningsejeren.
- Ledningsejeren bærer alle følger for ledningen med hensyn til krydsningen samt de steder, hvor ledningen anlægges tæt på øvrige vandløb, i tilfælde hvor vandløbene senere skal reguleres eller på anden måde ændres, herunder flytter sig ved naturlig slyngning.
- Ethvert ansvar som følger af ledningens tilstedeværelse påhviler ledningsejeren.

### **Projektet**

Ved projektets udførelse krydses et privat vandløb med et Ø900 dobbeltrør af typen DN250. Vandløbet er på det aktuelle sted rørlagt og krydses af Fynsvej via en vejdamning. Krydsningen foretages ved udgravning af vejen. Transmissionsledningen føres hen over det rørlagte vandløb med mere end 2 meter fra bunden af udgravningen til oversiden af vandløbsrøret.

En detaljeret beskrivelse af projektet og arbejdsmetoden ved krydsningen fremgår af det vedlagte ansøgningsmateriale.

### *Økonomi*

Ansøger afholder samtlige udgifter til projektet.

### *Tidsplan*

Etableringen af transmissionsledningen igangsættes august 2023. Udførelsen forventes at tage 6 måneder.

### *Lodsejere*

Ledningen krydser det private vandløb på matr.nr. 7000o Nr. Bjert By, Nr. Bjert, Fynsvej, der ejes af Kolding Kommune.

### **Miljø- og afstrømningsmæssige konsekvenser**

Der er tale om et privat vandløb. Vandløbet er omfattet af naturbeskyttelseslovens § 3 og har miljømålet god økologisk tilstand. Vandløbet udspringer i skoven vest for Fynsvej og løber herfra mod øst gennem Lilballe Skov til Eltang Bæk videre til Gudsø Mølleå, og udløber herefter i Gudsø Vig og Kolding Fjord.

Med en placering af transmissionsledningen henover vandløbet og med en respekt afstand på mere end 2 meter ned til vandløbet, vurderes projektet ikke at have miljømæssige konsekvenser for vandløbet. På det aktuelle krydsningssted er vandløbet rørlagt. Krydsningen vil ikke medføre tilstandsændringer i vandløbet, hvorfor det vurderes, at projektet ikke kræver en dispensation fra naturbeskyttelseslovens beskyttelsesbestemmelser.

Krydsningen af vandløbet har ingen afstrømningsmæssige konsekvenser for de op- eller nedstrøms beliggende strækninger og arealer.

### **Projektets konsekvenser i forhold til Natura 2000 områder og bilag IV arter**

#### *Natura 2000*

Det fremgår af bekendtgørelse om udpegnings og administration af internationale beskyttelsesområder samt beskyttelse af visse arter (BEK nr. 2091 af 12. november 2021), at der skal foretages en vurdering af, om et påtænkt projekt kan påvirke et Natura 2000 område væsentligt. Dette gælder også for projekter, der finder sted uden for Natura 2000 områder, men som kan have betydning ind i Natura 2000 området. Hvert Natura 2000 område er udpeget for at beskytte bestemte arter og/eller naturtyper, der er sjældne, truede eller karakteristiske for EU-landene. Disse udgør områdets udpegningsgrundlag.

Det nærmeste Natura 2000 område ligger ca. 8 km sydøst for krydsningen og er Lillebælt nr. 112 som indeholder habitatområde H96 og fuglebeskyttelsesområde F47. Den ansøgte vandløbskrydsning har således ingen fysisk sammenhæng med Natura 2000 området. Krydsningsprojektet vurderes ikke at påvirke arealer så langt væk fra projektområdet. På baggrund af dette (afstanden), projektets beskedne geografiske omfang, den relativt kortvarige og midlertidige forstyrrelse anlægsarbejdet i forbindelse med selve krydsningen vil medføre, vurderes projektet ikke at påvirke habitatområdet negativt.

#### *Bilag IV-arter*

Ifølge habitatdirektivet må bilag IV-arternes yngle- og rasteområder ikke beskadiges eller ødelægges. Nærmeste forekomst af bilag IV-arter indenfor en radius af 1,5 km af projektområdet er eftersøgt på Naturdata (Danmarks Miljøportal). Der er ikke registreret bilag IV-arter på eller ved projektområdet.

Stor vandsalamander er registreret ca. 1,3 km vest for projektområdet. Stor vandsalamander er tilknyttet vandhuller, men har også levested på land om sommeren, oftest nær vandhullet, hvor der er gode skjulesteder (grene, sten, og lignende), gerne med store mængder af dødt ved under naturligt henfald. Idet paddearten er mest aktiv om natten, og idet projektet udføres på et areal, der ikke er oplagt yngle- eller rastelokalitet (vejareal), vurderes en eventuel forstyrrelse af forekomster af stor vandsalamander i forbindelse med anlægsfasen at være både af meget begrænset omfang og af midlertidig karakter.

Odder er vidt udbredt i området. Ved Kolding Å ca. 4 km syd for krydsningen er der registreret spor efter odder. Den strækning af vandløbet, der bliver direkte berørt af anlægsarbejdet, har en meget begrænset

udbredelse og er rørlagt. Det, sammenholdt med, at anlægsarbejdet for selve vandløbskrydsningen udføres over en kort periode, danner grundlaget for at vurdere, at en forstyrrelse af eventuelle forekomster af oddere i forbindelse med anlægsfasen, vil være af meget begrænset omfang og af midlertidig karakter.

Der er registreret bilag IV arter af flagermus ca. 1 km nord for projektområdet. Flagermus kan benytte vandløb til fouragering og ledelinje i landskabet. De kan desuden benytte større, gamle træer med huller til at yngle i og til overvintring. Idet vandløbet på det pågældende sted er rørlagt, og idet der krydses i vejaksen ved et befærdet sted og arbejdet foregår i en kortvarig periode, vurderes en forstyrrelse af eventuelle forekomster af flagermus i forbindelse med anlægsfasen for så vidt angår selve krydsningen, at være af meget begrænset omfang og af midlertidig karakter.

### **Lovhjemmel**

Krydsning af vandløbet kræver godkendelse efter § 47 i vandløbsloven (lovbek. nr. 1217 af 25. november 2019), idet der ikke må nedlægges rørledninger, kabler m.v. i vandløbet uden vandløbsmyndighedens tilladelse samt efter reglerne i Miljøministeriets bekendtgørelse nr. 834 af 27. juni 2016 om vandløbsregulering og restaurering m.v.

Efter § 17 i sidstnævnte bekendtgørelse kan vandløbsmyndigheden i sager, der vedrører nedlæggelse af rørledninger, kabler m.v. i vandløb undlade at fremlægge projektet i offentlig høring i 4 uger, når sagen angår en foranstaltning, der ikke skønnes at have væsentlig indflydelse på vandløbets afstrømningsmæssige eller miljømæssige forhold.

### **Klagevejledning**

Afgørelsen kan i medfør af vandløbslovens § 80 påklages til Miljø- og fødevarerklagenævnet. Klagefristen er fire uger fra brevets dato – det vil sige **onsdag den 26. juli 2023**. Klageberettiget er lodsejere, klageberettigede foreninger samt enhver der må antages at have en individuel interesse i sagens udfald. Afgørelsen må ikke udnyttes før klagefristen er udløbet. Indgives der klage, må godkendelsen ikke udnyttes før klagemyndighedens afgørelse foreligger.

### *Indsendelse af klage*

En klage indsendes elektronisk via den såkaldte Klageportal. Et link hertil findes på Miljø- og Fødevarerklagenævnets hjemmeside [www.nmkn.dk](http://www.nmkn.dk) Klageportalen ligger på [www.borger.dk](http://www.borger.dk) og [www.virk.dk](http://www.virk.dk), hvor man logger ind med fx NEM-ID. Klagen sendes gennem Klageportalen til den myndighed, der har truffet afgørelsen. En klage er indgivet, når den er tilgængelig for myndigheden i Klageportalen.

Når man klager, skal der betales et gebyr på 900 kr. for privatpersoner og 1800 kr. for virksomheder og organisationer. Gebyret betales med betalingskort i Klageportalen. Klagen sendes først videre, når gebyret er betalt, og når klageren endeligt har godkendt klagen.

**I øvrigt**

Tilladelsen fritager ikke for at søge om tilladelse efter anden lovgivning.

Venlig hilsen

Nadja Dall  
Biolog

**Bilag:** Ansøgningsmateriale.

TVIS

## ANSØGNING OM TILLADELSE TIL KRYDSNING AF VANDLØB

I FORBINDELSE MED ETABLERING AF TRANSMISSIONSLEDNING MELLEM  
KOLDING OG INDUSTRIOMRÅDET KOKBJERG

ADRESSE COWI A/S

Jens Chr. Skous Vej 9  
8000 Aarhus C

TLF +45 56 40 00 00

FAX +45 56 40 99 99

WWW cowi.dk

### INDHOLD

|     |  |   |
|-----|--|---|
| 1   | Ansøgning  | 2 |
| 2   | Baggrund og formål   | 2 |
| 3   | Ansøger  | 2 |
| 4   | Projektbeskrivelse   | 3 |
| 5   | Eksisterende forhold for vandløb "o4604" (uden navn, opstrøms tilløb til Gudsø Mølleå) | 4 |
| 6   | Krydsning af vandløb "o4604"   | 5 |
| 7   | Natura 2000 og bilag IV-arter  | 7 |
| 7.1 | Bilag IV-arter   | 7 |
| 8   | Tidsplan   | 8 |
| 9   | Supplerende information  | 8 |

PROJEKTNR.

A247065

DOKUMENTNR.

VERSION

1.0

UDGIVELSESDATO

28-02-2023

BESKRIVELSE

Ansøgning om tilladelse til krydsning af vandløb

UDARBEJDET

PIHS

KONTROLLERET

LOCR

GODKENDT

MELI

## 1 Ansøgning

I forbindelse med etablering af en ny transmissionsledning mellem Kolding og Industriområdet Kokbjerg i Kolding Nord søger COWI, på vegne af Trekantsområdet Varmeselskab I/S (TVIS), hermed om tilladelse efter vandløbslovens<sup>1</sup> § 47 samt § 9 stk. 2 i bekendtgørelse om vandløbsregulering og -restaurering mv<sup>2</sup>. Ansøgningen omfatter:

- > Tilladelse til krydsning af det offentlige vandløb "o4604" (uden navn, opstrøms tilløb til Gudsø Mølleå). Vandløbet krydses i forbindelse med nedgravning af transmissionsledning i vejkassen på matr.nr. 7000o Nr. Bjert By, Nr. Bjert, beliggende på Fynsvej. Vandløbene krydses ved at grave i eksisterende vejkasse over vandløbet.

Vandløb "o4604" er et § 3-beskyttet vandløb. Da tracéet nedlægges i vejkassen over vandløbet, er det COWIs vurdering, at projektet ikke kræver en dispensation fra naturbeskyttelseslovens § 3, da krydsningsmetoden ikke vil ændre tilstanden af § 3 vandløbet.

## 2 Baggrund og formål

Trefor har fået godkendt et projektforslag om at levere fjernvarme til Grevens, Vestre Nebel, Viuf, Almind og Industriområdet Kokbjerg beliggende i det nordlige Kolding. For at gennemføre projektet er det besluttet, at TVIS skal etablere en transmissionsledning fra deres eksisterende net i Kolding ud til en kommende vekslersstation i industriområdet Kokbjerg.

Etablering af en transmissionsledning vil betyde at varmekilden i området kan ændres fra naturgas, olie og el til fjernvarme og dermed reduceres områdernes fremtidige CO<sub>2</sub> udledning til opvarmning.

## 3 Ansøger

|  |  |
|--|--|
| <p><b>Bygherre og ansøger:</b></p> <p>Trekantområdets Varmetransmissionselskab I/S (TVIS)</p> <p>Tonne Kjærvej 11</p> <p>7000 Fredericia</p> | <p><b>Kontaktperson bygherre:</b></p> <p>Projektleder Brian Schmidt</p> <p>Tlf.: 7594 0711</p> <p>Mail: brs@tvis.net</p> |
| <p><b>Rådgiver:</b></p> <p>COWI A/S</p> <p>Jens Chr. Skous Vej 9C</p>  | <p><b>Kontaktperson rådgiver:</b></p> <p>Pia Boisen Hansen</p> <p>Tlf.: 5640 5547</p>                                    |

<sup>1</sup> LBK nr. 1217 af 25/11/2019

<sup>2</sup> BEK nr. 834 af 27/06/2016

8000 Aarhus C

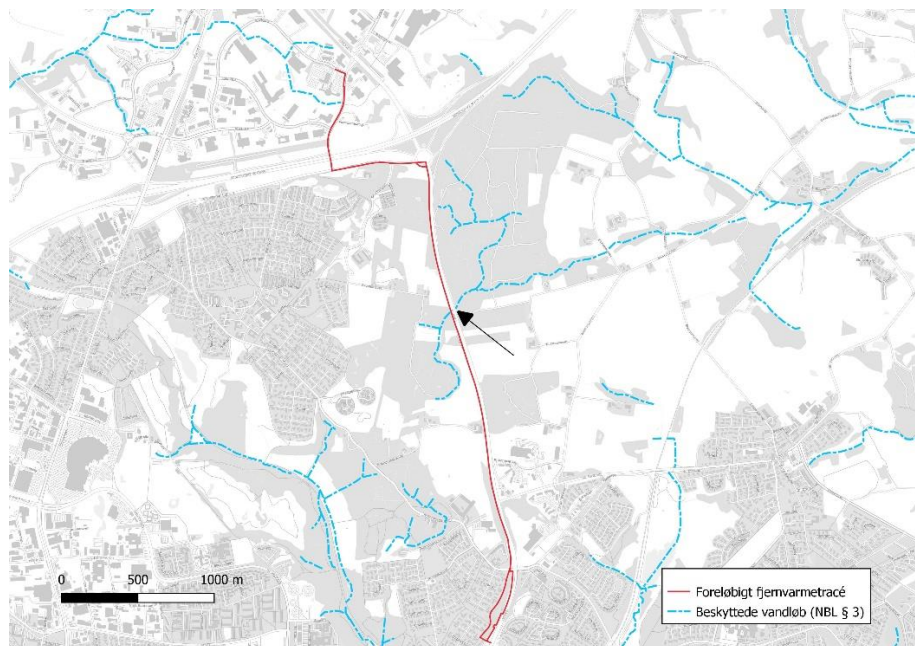
Mail: pihs@cowi.com

## 4 Projektbeskrivelse

Projektet omfatter etablering af en ca. 4,6 km lang ny transmissionsledning fra den eksisterende TVIS transmissionsledning i Fynsvej til EWII's hovedkontor på Petersmindevej.

Det forventede tracé lægges på størstedelen af strækningen (på nær ca. 500 m) i eksisterende vej. Det foreløbige ledningstracé er vist på Figur 4-1. Forløbet af tracéet nord for den aktuelle krydsning af vandløbet ved Fynsvej er endnu uafklaret, men den aktuelle krydsning af vandløbet forbliver uændret.

Det ansøgte er beliggende på matr.nr. 7000o Nr. Bjert By, Br. Bjert, Fynsvej, der ejes af Kolding Kommune. Kolding Kommune er orienteret om og i dialog med bygherre omkring projektet.



Figur 4-1 Oversigtskort med placering af det ansøgte (sort pil) i forhold til det foreløbige ledningstracé og vandløbssystemet.

Ved nedlægning af transmissionsledningen, lægges der præ-isolerede rør, som består af stål omgivet af isoleringsmateriale og plastkappe. Omkring ledningen lægges sand, dels fordi man kender friktionstallet for sand og dermed kender betingelse for rørstatikken, når rørene udvider sig (ved opvarmning fra det varme vand) og ved sammentrækning (ved nedkøling af vandet), og dels fordi sand er bedre til at isolere og til at bortlede overfladevand end jord.

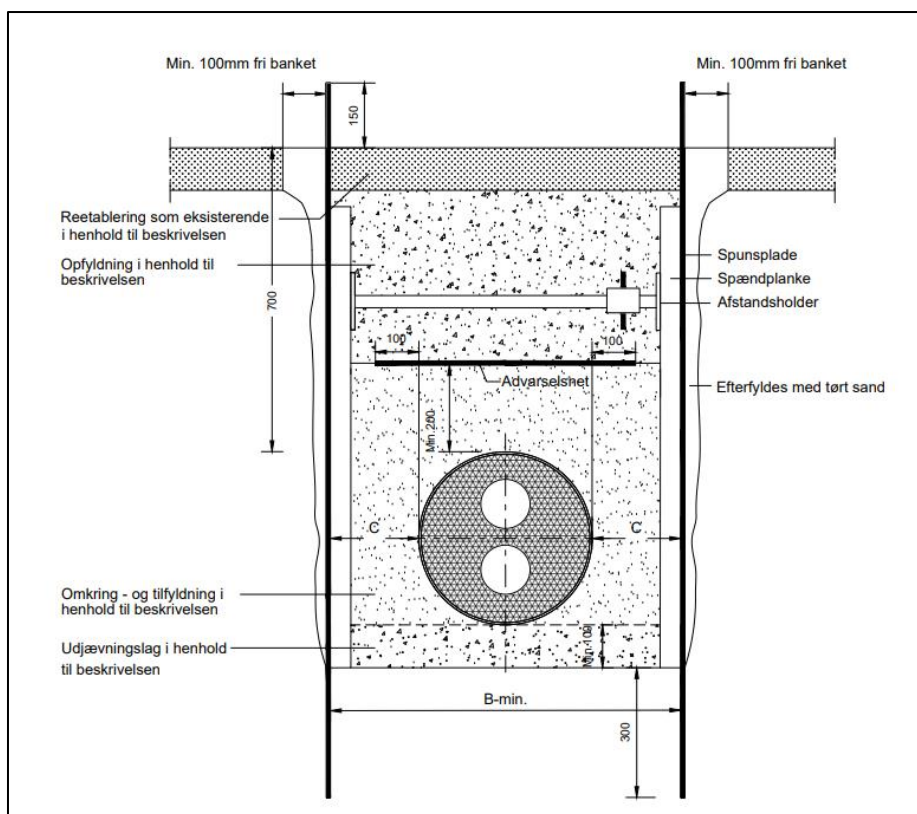
Anlægsarbejdet gennemføres ved, at der graves en rende (ledningsgrav), hvori den nye fjernvarmeledning lægges. Røret er et dobbeltrør af typen DN250 og har det aktuelle sted ved krydsningen af vandløbet en diameter på Ø900. Ledningsgravens bredde vil være ca. 1,5 m (B-min på Figur 4-2), og gravedybden



er ca. 1,7 m under terræn. Jorddækningen af ledningen vil være ca. 70 cm (se Figur 4-2).

Udover selve ledningsgraven og tilstødende arealer, vil der være behov for midlertidige arbejdspladsarealer til skurvogne, materialer, maskiner og oplæg af sand mm. Det forventes at anlægge en byggeplads på de åbne arealer ved Petersmindevej, umiddelbart nord for motorvej E45.

Projektets påvirkninger vurderes at være knyttet til vejstrækningen og arealerne omkring ledningsgraven, dermed vil påvirkningen være meget lokal. Anlægsarbejdet planlægges gennemført på hverdage inden for normal arbejdstid. Der kan typisk lægges ca. 15-30 m ledning om dagen (alt efter, om der arbejdes på større befærdede veje eller mindre villaveje). Desuden arbejder entreprenøren normalt med en ca. 200 m åben ledningsgrav, hvorefter graven lukkes og eksisterende forhold reetableres, hvorved påvirkningen forholdsvis hurtigt flyttes videre langs traceet.



Figur 4-2 Tværsnit af ledningsgrav, mål på tegningen kan variere.

## 5 Eksisterende forhold for vandløb "o4604" (uden navn, opstrøms tilløb til Gudsø Mølleå)

Vandløbet er målsat til god økologisk tilstand i Vandområdeplan 2021-2027.

Vandløbet er omfattet af de gældende vandområdeplaner 2021-2027. I tabellen nedenfor ses en oversigt, der viser vandløbets nuværende tilstand, derudover

fremgår det af tabellen at vandløbet er omfattet af beskyttelsen i naturbeskyttelseslovens § 3 (Tabel 5-1).

Da tracéet ligger i vejkassen over vandløbet er det COWIs vurdering, at det ikke vil ændre tilstanden af § 3-vandløbet, hvorfor projektet ikke kræver en dispensation fra naturbeskyttelseslovens § 3.

Vandløbet udspringer i skoven vest for Fynsvej og løber herfra mod øst gennem Lilballe Skov via andre vandløb til Gudsø Mølleå og udløber herefter i Gudsø Vig og Kolding Fjord.

Tabel 5-1 Det berørte vandløb samt status og miljømål fra de gældende Vandområdeplaner 2021-2027<sup>3</sup>. Data er fra MiljøGIS og Danmarks Miljøportal.

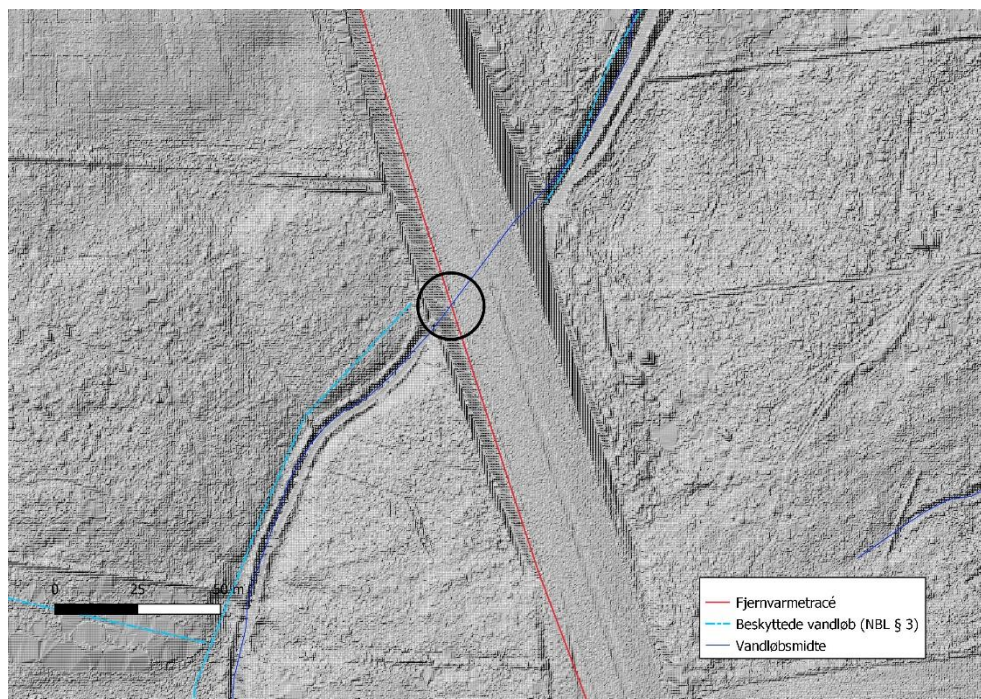
| Vandløb ID | Vandområdeplaner  | § 3-beskyttet |
|------------|---|---------------|
| o4604      | <p>Målsat: Ja<br/>Mål/potentiale: God økologisk tilstand</p> <p>Samlet økologisk tilstand/potentiale: Ringe<br/>Kemisk tilstand: Ukendt<br/>Økologisk tilstand, planter: Ukendt.<br/>Økologisk tilstand smådyr: God økologisk tilstand<br/>Økologisk tilstand alger: Ukendt<br/>Økologisk tilstand fisk: Ringe potentiale</p> | Ja            |

## 6 Krydsning af vandløb "o4604"

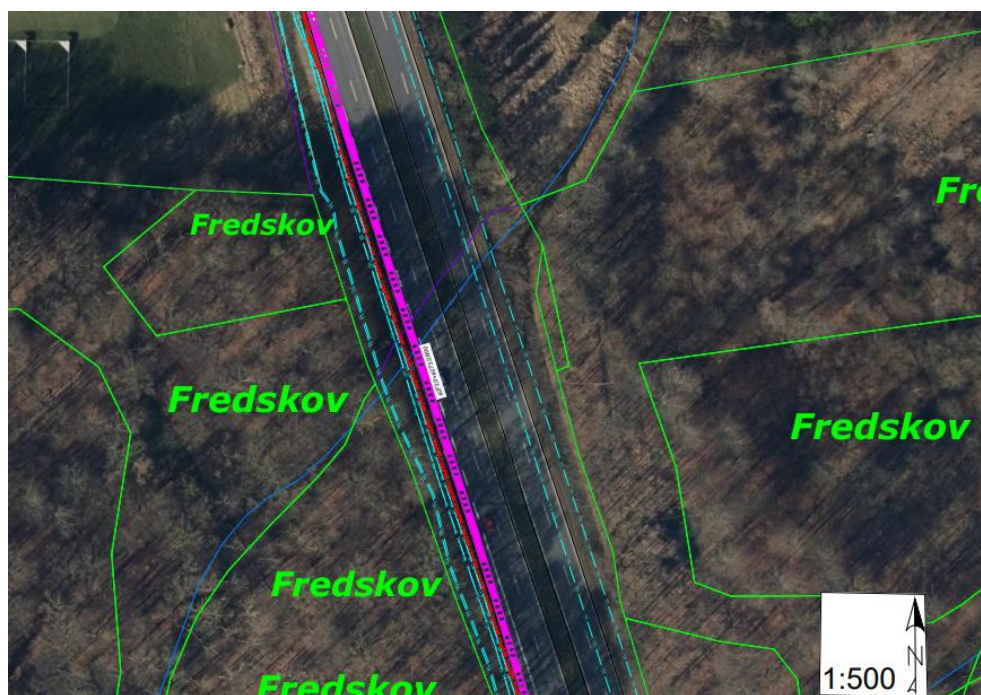
Vandløbet er det aktuelle sted rørlagt og krydses af Fynsvej via en vejdæmning (Figur 6-1 og Figur 6-2). Fjernevarmerøret lægges således i vejdæmningen og krydsningen foregår i den vestlige side af vejdæmningen.

Krydsning foretages ved udgravning af vejen og vil dermed ikke påvirke vandløbet, da vandløbet er rørlagt under dæmningen. Transmissionsledningen føres hen over det rørlagte betonrør med mere end 2 m fra bunden af udgravningen til oversiden af røret, så det overholder den generelle respektafstand for krydsning af betonrør på 200 mm jf. DS475. I driftsfasen bliver transmissionsledningens aktivt overvåget via føler i isoleringen og eventuelle brud fejlmeddeles og røret undersøges herefter for eventuelle fejl eller lækager.

<sup>3</sup> <https://miljoegis.mim.dk/spatialmap?profile=vandrammedirektiv3basis2019>



Figur 6-1 Krydsningen af vandløbet set på højdemodel. Krydsningspunkt er markeret med en sort cirkel.

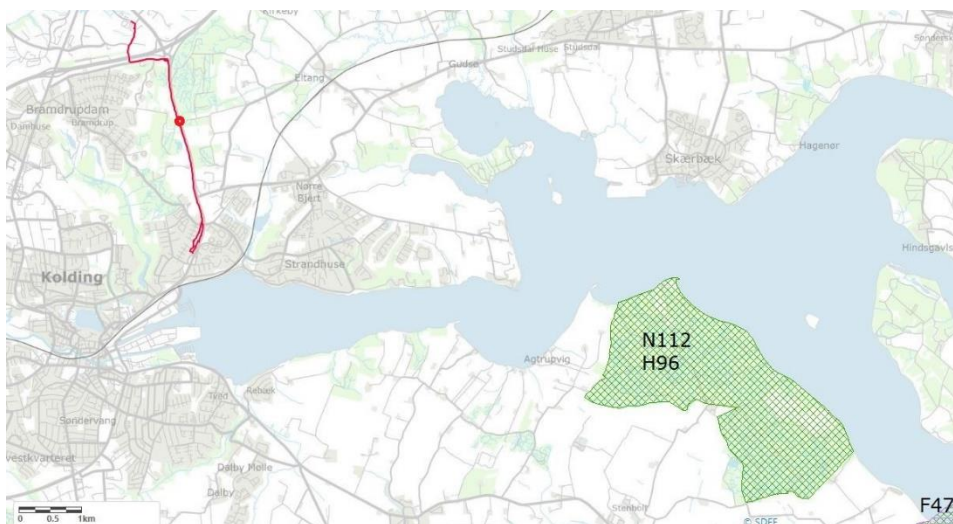


Figur 6-2 Krydsning af vandløbet (lyseblå) med fjernvarmeledning (magenta linje). Med stiplede blå linje er angivet lyslederkabel og med rød er angivet høj/lavspændingsledninger.

## 7 Natura 2000 og bilag IV-arter

### Natura 2000-områder

Den ansøgte vandløbskrydsning ligger ikke indenfor eller i nærheden af et Natura 2000-område. Det nærmeste Natura 2000-område ligger ca. 8 km sydøst for krydsningen og er Lillebælt nr. 112 som indeholder habitatområde H96 og fuglebeskyttelsesområde F47 (Figur 7-1).



Figur 7-1 Krydsningen (rød markering) ligger langt fra nærmeste Natura 2000-område nr. 112 Lillebælt, der omfatter habitatområde H96 og fuglebeskyttelsesområde F47. Kilde: Danmarks Miljøportal.

Der er ingen fysisk sammenhæng mellem det ansøgte og habitatområde H96, men der er en hydrologisk forbindelse til den akvatiske del af habitatområdet (14 km i fugleflugtslinje).

Anlægsarbejdet med nedlægning af ledningen vil resultere i lokale påvirkninger koncentreret om selve ledningsgraven i en midlertidig periode. Efter anlægsarbejdet er udført vil den nye fjernvarmeledning ligge under jorden i hele sin strækning og dermed ikke have betydning for de nærmeste Natura 2000-områder.

Krydsningsarbejdet kommer ikke til at påvirke vandløbenes tilstand, hvorfor en påvirkning af de nærmeste Natura 2000-områder kan udelukkes (selvom disse måtte være hydraulisk forbundet til vandløbene).

På baggrund af projektets karakter og afstanden til de nærmeste Natura 2000-områder vurderes det, at projektet ikke vil medføre en væsentlig påvirkning af de arter og naturtyper, der er opført på udpegningsgrundlagene for Natura 2000-område nr. 112.

### 7.1 Bilag IV-arter

De nærmeste registreringer af bilag IV-arter er listet nedenfor. Data er søgt på Arter, Naturbasen og Danmarks Miljøportal dækkende de seneste 10 år (2012-2022).

- > Nærmeste registrering af stor vandsalamander forekommer ca. 1,3 km vest for det ansøgte, ved et boligområde, på den anden side af Bramdrupdam Skov (Naturdatabasen). Det kan ikke udelukkes at stor vandsalamander sporadisk kan optræde ved krydsningspunktet. Men da padder er mest aktive om natten og anlægsarbejdet sker om dagen ved vejarealerne, som ikke er oplagt yngle- eller rastelokalitet for stor vandsalamander, vurderes paddearten ikke at blive påvirket af anlægsarbejdet ved krydsningspunktet.
- > Der er registreret spor efter odder bl.a. ca. 4 km syd for krydsningen ved Kolding Å (Naturdata). Odder er vidt udbredt i området. Dyret kræver uforstyrrede habitater med rent vand, meget og høj bredbevoksning og mange fisk. Odderen er territorial og hannen kan have et leveområde i vandløb på mere end 10 km, og endnu længere hvis det er i ugunstige habitater. Da vandløbet er rørlagt og da det krydses i vej-kassen ved et befærdet sted og arbejdet foregår i en kortvarig periode, vurderes områdets økologiske funktionalitet for odder at kunne opretholdes.

## 8 Tidsplan

Projektet har brug for at tilladelsen forligger, så man kan igangsætte anlægsarbejdet den 1. august 2023, dvs. en afslutning ønskes senest per 1. juli 2023. Udførelsen forventer at tage 6 måneder. Udgifterne til projektet afholdes af TVIS.

## 9 Supplerende information

Hvis Kolding Kommune har behov for yderligere materiale eller har spørgsmål til nærværende ansøgning, så er I velkomne til at kontakte undertegnede pr. mail eller telefon.

Med venlig hilsen

**Pia Boisen Hansen**

Natur & Arealer

**COWI A/S**

Jens Chr. Skous Vej 9C

8000 Aarhus C

Tlf.: +45 56 40 55 47

Mail: [pihs@cowi.com](mailto:pihs@cowi.com)