

Claus Nygaard Jensen
Menggaardvej 2
6070 Christiansfeld

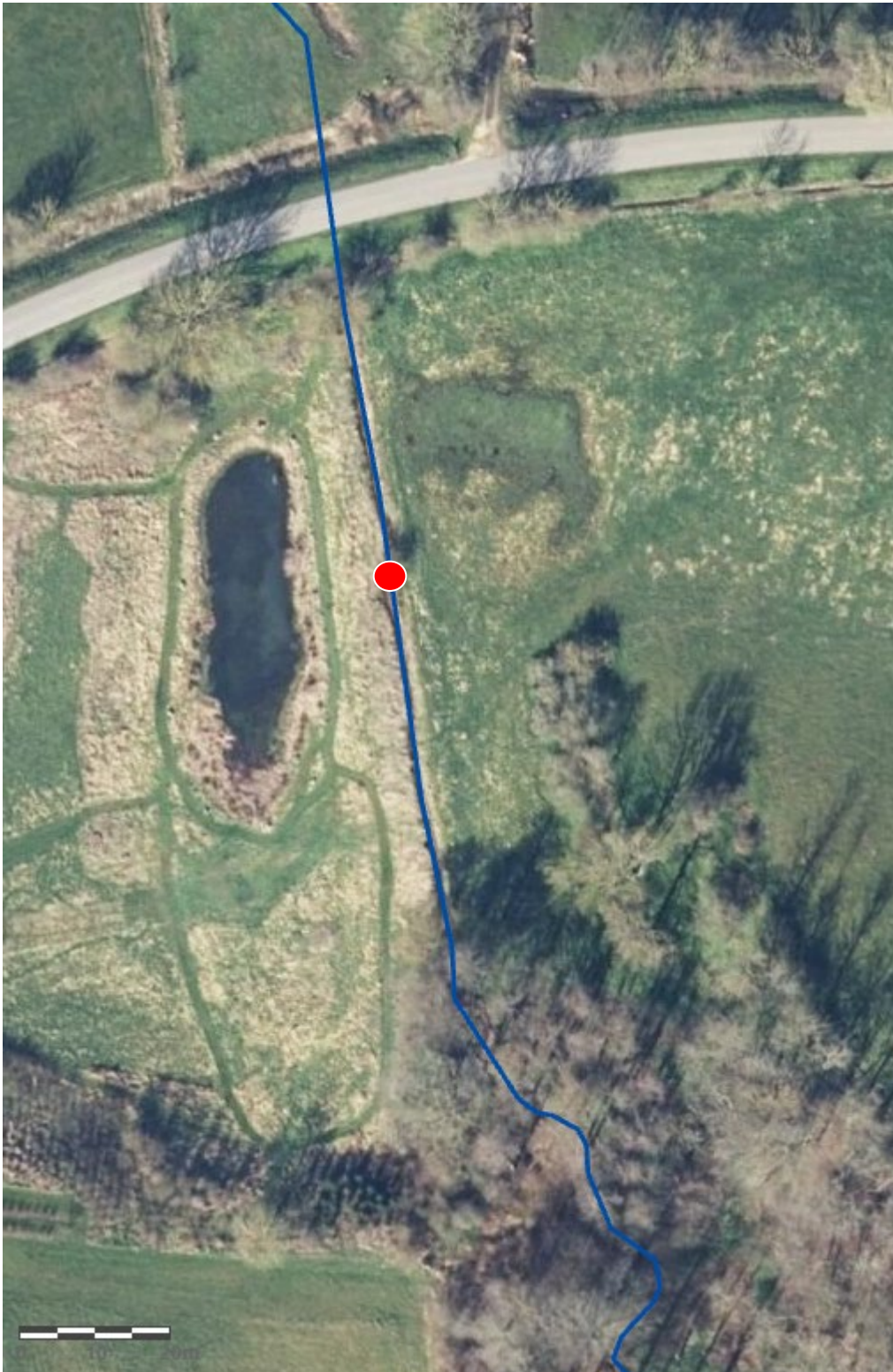
16. maj 2024 - Sagsnr. 24/9937

Tilladelse efter vandløbsloven og dispensation efter naturbeskyttelsesloven til at etablere en kreaturovergang i Meng Bæk, ca. 50 meter syd for Mengvej

Kolding Kommune har modtaget din ansøgning om en tilladelse efter vandløbsloven til at etablere en kreaturovergang på ovennævnte lokalitet. Lokaliteten fremgår af oversigtskortet samt luffotoet herunder.



Placeringen af kreaturovergangen i Meng Bæk er markeret med en rød prik



Placeringen af kreaturovergangen i Meng Bæk er markeret med en rød prik

Tilladelse efter vandløbsloven

Meng Bæk er omfattet af bestemmelserne i vandløbsloven. Det betyder, at der ikke må foretages ændringer af dens skikkelse eller vandføringsevne, herunder etablering af broer, bygværker eller lignende, der kan påvirke vandføringen, uden at der er givet en tilladelse efter vandløbsloven.

Der meddeles hermed tilladelse til etablering af en kreaturovergang i Meng Bæk på matrikel nummer 309, Stubbom, Aller, som hører til din ejendom

Tilladelsen gives efter vandløbslovens § 47, lovbekendtgørelse nr. 1217 af 25. oktober 2019, samt § 9 i bekendtgørelse nr. 834 af 27. juni 2016 om vandløbsregulering og restaurering m.v.

Etableringen af kreaturovergangen skal udføres i overensstemmelse med ansøgningens beskrivelse, samt på **følgende vilkår**:

- Afstrømningsforholdene op- og nedstrøms projektområdet må ikke forringes.
- Kreaturovergangen anlægges med en bredde på 3-5 meter.
- Ved etableringen begrænses sandtransporten i Meng Bæk mest muligt.
- Når den nye kreaturovergang er etableret, informeres Kolding Kommune om det på mail til vandloeb@kolding.dk

Dispensation efter Naturbeskyttelsesloven

Meng Bæk er beskyttet efter bestemmelserne i naturbeskyttelsesloven. Det betyder, at dens tilstand ikke må ændres uden en dispensation. Kolding Kommune meddeler hermed dispensation til etablering af en kreaturovergang på ovennævnte lokalitet. Der gælder her de samme vilkår, som er angivet ovenfor.

Dispensation gives efter § 65, stk. 1 og 2, jævnfør § 3, stk.1 og § 16, stk. 1 i lov om naturbeskyttelse (lovbekendtgørelse nr. 1.986 af 27. oktober 2021). Dispensationen skal udnyttes senest tre år fra den er meddelt.

Projektet

Formål

Formålet med kreaturovergangen er, at give mulighed for afgræsning af engen på begge sider af Meng Bæk

Projektbeskrivelse

Overgangen etableres ved at afgrave ca. 50 cm af vandløbsbunden og siderne. Så fyldes der først sten i med en størrelse på 80 - 120 mm i de nederste 15 cm. Ovenpå fyldes der på med sten med følgende sammensætning: 85 % 16 - 32 mm, 15 % 32 - 64 mm. Stenene udlægges op til samme niveau som vandløbsbunden ovenfor og nedenfor kreaturpassagen. Et eksempel på en overgang ses på billedet herunder.



Økonomi

Som ejer af vandløbet og de tilstødende arealer afholder du udgifterne til etableringen af kreaturovergangen.

Tidsplan

Etableringen af kreaturovergangen forventes udført i løbet af sommeren 2024.

Fremtidig vedligeholdelse

Det påhviler dig som ejer at foretage vedligeholdelsen af kreaturovergangen

Miljø- og afstrømningsmæssige konsekvenser

kreaturovergangen vil ikke give negative afstrømningsmæssige konsekvenser.

De natur- og miljømæssige interesser i form af dyre- og planteliv i vandløbet vil ikke blive påvirket negativt af kreaturovergangen.

Lovhjemmel

Det pågældende vandløb er omfattet af bestemmelserne i vandløbsloven. En etablering af en kreaturovergang forudsætter en godkendelse efter § 47 i vandløbsloven, lovbekendtgørelse nr. 127 af 26. januar 2017, samt efter § 9 i bekendtgørelse nr. 834 af 27. juni 2016 om vandløbsregulering og restaurering m.v.

Desuden forudsætter det, at der gives en dispensation efter § 65, stk. 1 og 2, jævnfør § 3, stk.1 og § 16, stk. 1 i lov om naturbeskyttelse (lovbekendtgørelse nr. 1.986 af 27. oktober 2021).

Offentlig høring

Vandløbsprojekter skal efter § 15 i bekendtgørelse nr. 834 af 27. juni 2016 om vandløbsregulering og restaurering m.v. fremlægges i offentlig høring i en periode på 4 uger.

Vandløbsmyndigheden kan i sager efter § 5 og § 9 fravige bestemmelserne i §§ 14- 16, når sagen angår en foranstaltning, der ikke skønnes at have væsentlig indflydelse på vandløbets afstrømningsmæssige eller miljømæssige forhold. Kolding Kommune skønner som vandløbsmyndighed, at dette er tilfældet i denne sag. Derfor har der ikke været foretaget en offentlig høring.

Klagevejledning

Klagefristen er 4 uger fra den dag, afgørelsen er meddelt, og er fastsat til **13. juni 2024**.

Vandløbsloven

Godkendelsen af projektet efter vandløbslovens § 17 og 47 kan påklages Miljø- og Fødevareklagenævnet af:

- den afgørelsen er rettet til
- Danmarks Naturfredningsforening,
- Danmarks Sportsfiskerforbund,
- enhver, der må antages at have en individuel, væsentlig interesse i sagens udfald.

Naturbeskyttelsesloven

Afgørelser truffet af kommunen i henhold til naturbeskyttelseslovens § 3 kan i medfør af § 78 påklages efter følgende regler:

Afgørelser kan påklages til Miljø- og Fødevareklagenævnet af:

- adressaten for afgørelsen,
- ejeren af den ejendom, som afgørelsen vedrører,
- offentlige myndigheder,
- lokale foreninger og organisationer som har en væsentlig interesse i afgørelsen,
- landsdækkende foreninger og organisationer hvis hovedformål er beskyttelse af natur og miljø, og landsdækkende foreninger og organisationer som efter deres formål varetager væsentlige rekreative interesser, når afgørelsen berører sådanne interesser.

Hvis Du vil indbringe afgørelsen efter naturbeskyttelsesloven for domstolene, skal dette ske inden 6 måneder efter, at afgørelsen er meddelt eller offentliggjort (§ 88, stk. 1).

Indsendelse af klage

En klage indsendes elektronisk via den såkaldte Klageportal. Et link hertil findes på Miljø- og Fødevareklagenævnets hjemmeside www.naevneneshus.dk. Klageportalen ligger på www.borger.dk og www.virk.dk, hvor man logger ind med fx NEM-ID. Klagen videresendes gennem Klageportalen til den myndighed, der har truffet afgørelsen. En klage er indgivet, når den er tilgængelig for myndigheden i Klageportalen.

Når man klager, skal der betales et gebyr på 900 kr. for privatpersoner og 1800 kr. for virksomheder og organisationer. Gebyret betales med betalingskort i Klageportalen. Klagen sendes først videre, når gebyret er betalt, og når klageren endeligt har godkendt klagen.

I øvrigt

Tilladelsen og dispensationen vil blive annonceret på Kolding Kommunes hjemmeside og må først udnyttes, når klagefristen er udløbet.

Venlig hilsen

Sten Frandsen
Miljøtekniker

Kopi sendt til:

Anders Odaq Godbersen – ejer af naboarealerne

Danmarks Naturfredningsforening, Masnedøgade 20, 2100 København Ø,
dnkolding-sager@dn.dk

Danmarks Naturfredningsforenings lokalafdeling, v/ Esben Christoffersen, 10.Juli Vej 15,6070
Christiansfeld, kolding@dn.dk

Dansk Botanisk Forening, v/ Rasmus Fuglsang Frederiksen, rasmusfuglsangfrederiksen@gmail.com

Dansk Ornitologisk Forening, Vesterbrogade 140, 1620 København V, natur@dof.dk

Dansk Ornitologisk Forenings lokalafdeling, Kolding, kolding@dof.dk

Friluftsrådet Kreds Trekantområdet v/ Bent Holgersen, Ådalen 6 st. 3, 6600 Vejen,
trekantområdet@friluftsradaet.dk

Friluftsrådet, v. Jørn F. Andersen, Tågerupvej 42, 6560 Sommersted, jfa@adr.dk

Danmarks Sportsfiskerforbund, Skyttevej 5, 7182 Bredsten, post@sportsfiskerforbundet.dk

**SKEMA TIL ANSØGNING OM ETABLERING AF BROER OVER VANDLØB**

Ansøger:	Navn: Claus Nygaard Jensen	Tlf.: 51 89 43 61	
	Adresse: Menggaardvej 2, 6070 Christiansfeld		
	e-mailadresse: cnjprivat@gmail.com		
Vandløb hvor broen skal etableres:	Se til sidst i dokumentet. Bilag 1 og Bilag 2.		
Formålet med etableringen af broen:	Vi ønsker af hensyn til muligheden for at afgræsse "vestarealet" sammen med "østarealet" – se bilag 1. -, at etablere en simpel rørlagt kvægovergang eller et vadested over Mengbæk på ca. 3 - 5 meters brede. Se den lille markering.		
Lokalitet:	Lokalitet: Meng - Mengbæk		
	Privat areal?:	Ja	Nej
	Hvis ja, oplyses matr.nr. og navn på privat bredejer: Claus Nygaard Jensen - Stubbom, Aller 309		
	Er der truffet aftale med privat bredejer?:	Ja	Nej
	Offentlig vejrabat?:	Ja	Nej
Materialer til broen:	Hvis bro – beton eller plastrør. Hvis vadested, marksten og grus, eventuelt ovenpå nedgravet betonspalte, hvis rådgiver fra Kolding Kommune finder det anvendeligt.		
Broens skikkelse:	Hvis bro, max 4 meter i bredden og rør på minimum ø 70cm, hvilket svare sig til dimensionerne nedstrøms. Overgangen sikres med marksten eller tilsvarende. Ved etablering af vadested, er vedlagt et billede af et eksempel af bilag 3.	Højde (kan angives som højde over vandløbets bundkote (DVR90) eller højde over terræn): Ved bro ca. 100 cm.	
	Arbejdsmetode ved etableringen af broen:	Benyttelse af minigraver. Ved anlægges af bro, hvor røret sænkes ned i niveau med bunden i bækken og kanterne på overgangen. Ved vadested Overgangen etableres ved at afgrave ca. 50 cm af vandløbsbunden og siderne. Så fylder man først sten i med en størrelse på 80 - 120 mm i de nederste 15 cm. Ovenpå fylder man på med sten med følgende sammensætning: 85 % 16 - 32 mm, 15 % 32 - 64 mm.	

--	--

Arbejdsperiode: Start og slut.	Opstart hurtigst muligt. Færdigt arbejde forventes senest ved udgangen af juni.
Hvem afholder udgifterne:	Til anlægsarbejdet: Lodsejer.
	Til den fremtidige vedligeholdelse: Lodsejer.
Yderligere bemærkninger: Hvor vidt der anlægges en bro med rør eller et vadested, afhænger af hvad Kolding Kommunes konsulent på området og lodsejer sammen finder bedst og mest praktisk.	

Der vedlægges oversigtskort med markering af broens placering samt eventuelle detailplaner eller tegninger af broen

D.23.04.24.



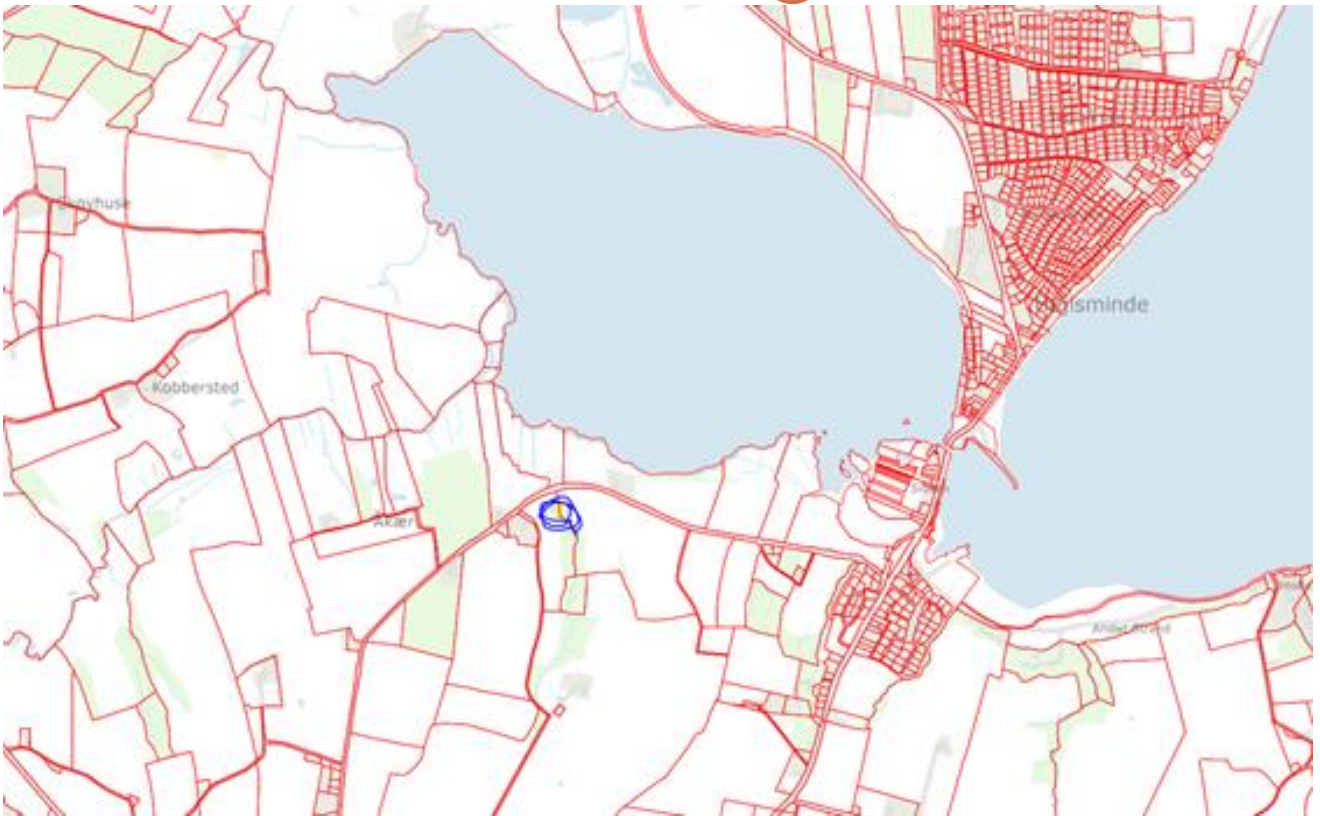
Dato

Ansøgers underskrift

Ansøgningskemaet med nødvendige bilag sendes til Kolding Kommune, Natur og Vand, Nytorv 11, 6000 Kolding eller bedst til e-mailadressen: vandloeb@kolding.dk.



Bilag 1.



Bilag 2.



Bilag 3.