

Natura 2000-handleplan 2022–2027

Lillebælt

Natura 2000-område nr. N112

Habitatområde H96

Fuglebeskyttelsesområde F47



Titel: Natura 2000-handleplan for Lillebælt

Udgiver: Assens, Haderslev, Kolding og Middelfart Kommune, Miljøstyrelsen

Udgivelsesår: 2024

Forsidefoto: Halk Nor om vinteren 2023, Haderslev Kommune (Jonathan Lind Hansen)

Baggrundskort: © Styrelsen for Dataforsyning og Infrastruktur, Geodatastyrelsen

Må citeres med kildeangivelse.



ASSENS
KOMMUNE



Haderslev
KOMMUNE



Kolding
KOMMUNE
en del af trekantområdet



Miljøministeriet
Miljøstyrelsen



Middelfart
KOMMUNE

Indhold

| | |
|---|-----------|
| 1. Resumé | 4 |
| 2. Baggrund | 5 |
| 2.1 Den lovgivningsmæssige ramme | 5 |
| 2.2 Miljøvurdering af handleplanerne..... | 6 |
| 3. Gennemførelse af Natura 2000-handleplan for sidste planperiode | 7 |
| 3.1 Redegørelse for gennemførelse af sidste Natura 2000-handleplan..... | 7 |
| 3.2 Foreløbig vurdering af gennemførelse af sidste Natura 2000-handleplan | 12 |
| 4. Behov for indsatser | 12 |
| 5. Indsatser fordelt på aktør | 14 |
| 6. Prioritering af den forventede indsats | 17 |
| 7. Forventede initiativer og plan for interessentinddragelse | 19 |
| Bilag 1: Resumé af offentlige lodsejeres planer for forvaltningsindsatser..... | 22 |
| Bilag 2: Kortbilag..... | 29 |

1. Resumé

Handleplanen for Natura 2000-område 112 Lillebælt beskriver den indsats, der skal igangsættes i Natura 2000-området inden udgangen af 2027 - dog udgangen af 2033 for de skovbevoksede, fredskovspligtige arealer. Natura 2000-området består af F47 Lillebælt og H96 Lillebælt.

Det overordnede mål for området er beskrevet i afsnit 3.1 i Natura 2000-planen og de konkrete mål i afsnit 3.2. Generelt gælder for dette område, at den samlede forekomst af naturtyper, arter og fugles levesteder i Natura 2000-området, uanset om de er kortlagt, skal være stabil eller i fremgang, såfremt de naturgivne forhold giver mulighed for det.

Målet er, at områdets hav-, kyst- og lysåbne natur sikres og udgør et stort, sammenhængende naturområde med dynamisk kystudvikling og hydrologiske og naturmæssige sammenhænge mellem havet og kysten, og med udbredte levesteder for eng-, hav- og kystfugle samt marsvin.

Målsætningerne konkretiseres i Natura 2000-planens afsnit 4.1 og 4.2 i form af nogle generelle og områdespecifikke retningslinjer for indsatsprogrammet.

Hovedformålet med indsatserne i perioden 2022-27 er:

1. Fokus på mere naturlige processer og naturens robusthed
2. Sikre og forbedre tilstanden af den eksisterende natur og levesteder
3. Bekæmpe invasive arter

Indsatsen udføres både på offentlige og private arealer i området. Det forventes, at Natura 2000-handleplanerne kan gennemføres ad frivillighedens vej. Der findes blandt andet en række understøttende tilskudsordninger, som kan søges gennem Landbrugsstyrelsen og Miljøstyrelsen, samt midler til Life-projekter som medfinansieres af EU.



Oversigtskort

 Natura 2000-området Lillebælt med Habitatområde H96 og Fuglebeskyttelsesområde F47

2. Baggrund

Miljøstyrelsen har udarbejdet Natura 2000-planer for 257 Natura 2000-områder, som indgår i den danske del af det europæiske Natura 2000-netværk. Planerne beskriver målene for det enkelte Natura 2000-område og fastlægger de indsatser, der skal ske inden for planperioden 2022–27. Natura 2000-planerne kan ses på Miljøstyrelsens hjemmeside www.mst.dk.

Ud fra Natura 2000-planerne er der udarbejdet Natura 2000-handleplaner for de enkelte Natura 2000-områder. Handleplanerne skal medvirke til at gennemføre Natura 2000-planerne for de enkelte områder. Denne handleplan er udarbejdet af Assens, Haderslev, Kolding og Middelfart Kommune samt Miljøstyrelsen på grundlag af Natura 2000-plan for Natura 2000-område nr. 112 Lillebælt.

Hver kommune er ansvarlig for de dele af handleplanen, der vedrører kommunens geografiske område på land og kommunens kystnære områder. Kommunerne er ansvarlige for, at handleplanerne gennemføres inden udgangen af 2027. Miljøstyrelsen er ansvarlig for at udarbejde en skovhandleplan for de skovbevoksede, fredskovspligtige Natura 2000-arealer med skovhabitatnatur inklusiv arealer nævnt i skovlovens §28 (herfra omtalt som skovbevoksede, fredskovspligtige arealer). Der skal gennemføres en planlægning hvert 12. år. Den aktuelle planperiode er 2022-2033. Miljøstyrelsen er ansvarlig for, at indsatserne på de skovbevoksede, fredskovspligtige arealer gennemføres inden udgangen af år 2033.

Kommunernes handleplan og Miljøstyrelsens skovhandleplan sammenskrives og udmøntes i denne samlede Natura 2000-handleplan.

Offentlige lodsejere, som ejer arealer i Natura 2000-området, kan vælge at gennemføre Natura 2000-planen direkte i egne planer for forvaltningsindsatser (eks. drifts- og plejeplaner). Der udarbejdes ikke handleplan for de offentlige lodsejeres arealer, hvor de selv udarbejder planer for forvaltningsindsatser, hvorfor data fra deres arealer ikke indgår i selve handleplanen, men kun fremgår af bilag 1. Naturstyrelsen og Forsvarets Ejendomsstyrelse ønsker selv at udarbejde plan for forvaltningsindsats for egne arealer, og resuméer af disse planer kan ses i bilag 1. Hvis der er behov for at tydeliggøre ansvarsfordelingen mellem aktører (heriblandt offentlige lodsejere med egne planer for forvaltningsindsatser), tydeliggøres dette i kapitel 5.

2.1 Den lovgivningsmæssige ramme

Den lovgivningsmæssige baggrund for handleplanerne findes i:

- miljømålsloven (lovbekendtgørelse nr. 692 af 26. maj 2023)
- naturbeskyttelsesloven (lovbekendtgørelsen nr. 1392 af 4. oktober 2022)
- bekendtgørelse om kommunalbestyrelsernes Natura 2000-handleplaner (bekendtgørelse nr. 944 af 27. juni 2016)
- bekendtgørelse af lov om skove (lovbekendtgørelse nr. 690 af 26. maj 2023)
- bekendtgørelse om tilvejebringelse af Natura 2000-skovplanlægning (bekendtgørelse nr. 946 af 27. juni 2016)

Det er kommunalbestyrelsen, der er ansvarlig for at gennemføre Natura 2000-planen på de privatejede arealer. Dog er det Miljøstyrelsen, der er ansvarlig for de privatejede, skovbevoksede, fredskovpligtige arealer. Offentlige lodsejere er ansvarlige for at gennemføre Natura 2000-planen på deres egne arealer.

Handleplanen skal ifølge lovgivningen indeholde nedenstående:

- En prioritering af myndighedens forventede forvaltningsindsats i planperioden på baggrund af en opgørelse af behovet for konkrete forvaltningstiltag.
- De forventede initiativer, som myndigheden vil tage for at gennemføre Natura 2000-handleplanen, herunder en plan for interessentinddragelse.
- En oversigt over fordelingen af indsatsen mellem kommunale myndigheder, Miljøstyrelsen og offentlige lodsejere.

- En redegørelse for gennemførelsen af handleplanen for den forudgående 6 års periode (dog 12 års periode for de skovbevoksede, fredskovspligtige arealer), der gør det muligt at vurdere, i hvilket omfang Natura 2000-handleplanen er gennemført for den forudgående periode.

Handleplanen skal ikke omfatte offentligt ejede arealer, hvis der for disse arealer er udarbejdet/udarbejdes en plan for forvaltningsindsatsen, der er i overensstemmelse med de fastsatte mål for naturtilstanden i Natura 2000-planen. Der indsættes et resumé af de offentlige planer i handleplanens bilag.

Handleplanen skal være så konkret, at dens gennemførelse kan vurderes. Dog må handleplanen ikke foregribe det præcise indhold af de aftaler eller afgørelser, der træffes i forhold til den enkelte lodsejer i forbindelse med gennemførelsen af handleplanen.

Handleplanen skal i samspil med vandplanlægningen realisere Natura 2000-planen for så vidt angår vandbehov for de naturtyper, som er direkte afhængige af et vandøkosystem. Natura 2000-planens mål om forbedret vandkvalitet i større søer, vandløb, fjorde og kystvande realiseres gennem indsatsen i vandplanlægningen og skal ikke indgå i Natura 2000-handleplanerne.

2.2 Miljøvurdering af handleplanerne

Natura 2000-handleplanerne er en type af planer, som kan være omfattet af krav om miljøvurdering i henhold til Bekendtgørelse af lov om miljøvurdering af planer og programmer og af konkrete projekter (VVM) (lovbekendtgørelse nr. 4 af 3. januar 2023) – herefter refereret til som miljøvurderingsloven.

Ved vurderingen af, om en handleplan er omfattet af Miljøvurderingsloven ses på kriterierne i lovens § 8. Erfaringsmæssigt er der en del handleplaner, som ikke vil være omfattet af miljøvurderingsloven. Det afhænger dog i alle tilfælde af det konkrete indhold af handleplanen, og der skal derfor altid foretages en særskilt vurdering for hver plan.

Denne handleplan er blevet vurderet i forhold til, om den er omfattet af miljøvurderingsloven. Det er vurderet, at den ikke er omfattet af miljøvurderingsloven og der dermed ikke skal udarbejdes miljøvurdering af handleplanen.

Der er vurderet på, om handleplanen sætter nye rammer for fremtidige anlægstilladelser, eller om den vurderes at kunne påvirke internationalt udpegede naturbeskyttelsesområder væsentligt jfr. miljøvurderingslovens §8.

Det er myndighedens vurdering, at handleplanen ikke sætter nye rammer for fremtidige anlægstilladelser.

Det er myndighedens vurdering, at handleplanen er undtaget fra habitatdirektivets artikel 6, stk. 3 og dermed fra vurdering efter miljøvurderingsloven, fordi planerne er "direkte forbundet med eller nødvendige for lokalitetens forvaltning" jfr. artikel 6, stk. 3, 1. pkt. Handleplanen anses som direkte forbundet med og nødvendig for Natura 2000-områdets forvaltning.

For samtlige Natura 2000-planer er der foretaget en strategisk miljøvurdering (SMV). Natura 2000-planerne og de tilhørende miljøvurderinger kan findes på Miljøstyrelsens hjemmeside under Natura 2000, tredje generation planer (2022-2027).

3. Gennemførelse af Natura 2000-handleplan for sidste planperiode

3.1 Redegørelse for gennemførelse af sidste Natura 2000-handleplan

Handleplanerne for anden planperiode har været gældende siden udgangen af 2017. Kommunerne har i den mellemliggende periode arbejdet for at gennemføre den indsats, der blev beskrevet i Natura 2000-planen for planperioden 2016-2021. For de skovbevoksede, fredskovspligtige arealer har Miljøstyrelsen arbejdet for at gennemføre indsatserne, der blev beskrevet i første generation af Natura 2000-planen fra 2010-2015 og videreført i anden planperiode 2016-2021.

Det er muligt at få et samlet overblik over tilskudskompenserede indsatser i Natura 2000-områderne i "Sammenfatning af Natura 2000-planerne 2022-2027" på Miljøstyrelsens hjemmeside.

Nedenstående tabeller viser en oversigt over de realiserede, påbegyndte og planlagte projekter inden for Natura 2000-området.

Tabel 1: Følgende indsatser er finansieret gennem landdistriktsmidler eller anden finansiering og gælder arealer, der ikke er skovbevoksede, fredskovspligtige arealer*. Aftale-start mellem 2016 og 2021

| | Indsats | Samlet ha | På habitatnatur ha | Habitatnatur uden tilsagn ha |
|---------------------------|--|---------------|--------------------|------------------------------|
| Assens Kommune | Pleje af græs | 116,30 | 100,57 | 111,10 |
| | | | | |
| Haderslev Kommune | Pleje af græs | 262,45 | 165,08 | 145,63 |
| | Rydning | 2,71 | | |
| | Forberedelse til afgræsning | 33,66** | | |
| | Hydrologi -forundersøgelse -etablering | 9,32 25,35 | | |
| Kolding Kommune | Pleje af græs | 101,91*** | 62,83 | 36,50 |
| | Bekæmpelse af rynket rose – afgræsning med geder | | 1,3 | |
| Middelfart Kommune | Pleje af græs | 342,66 | 195,28 | 325,79 |
| | Rydning | 1,4 | | |
| | Forberedelse til afgræsning | 11,5**** | | |
| | | | | |

* Omfatter ikke offentlige arealer, hvor ejeren gennemfører Natura 2000-planen i egne planer for forvaltningsindsatser. Se resumé af plan for forvaltningsindsatserne i bilag 1.

** Tilsagn i perioden frem til og med 2022.

***Kolding kommune har faciliteret indsatsen i to større projekter på privat jord på i alt 60 ha ved Hejls Nor

**** Tal fra LBST-dataudtræk er blevet suppleret med lokalkendskab

Ved planlægningen og gennemførelse af indsatserne inklusive lodsejerdialog har kommunerne screenet for og undersøgt synergieffekter og prioriteret indsatserne og dialog med lodsejerne af arealer, der sikrer sammenhæng mellem forekomster af kalkoverdrev, surt overdrev og rigkær med henblik på at gøre arealet mere robust overfor a) pludselige hændelser (f.eks. ekstreme vejrforhold), b) klimaændringer c) for at mindske randpåvirkninger fra omkringliggende landbrugsarealer eller d) for at bidrage til etablering af større driftsenheder.

Der er blevet arbejdet for at tilstanden af levestederne for plettet rørvagtel og brushane forbedres, således at de kortlagte levesteder får en god naturtilstand i overensstemmelse med arternes krav til ynglelokalitet. EU LIFE-projektet Better BirdLIFE har i planperioden haft fokus på at forbedre bevaringsstatus for brushane og plettet rørvagtel ved at forbedre de kortlagte levesteder og sammenkæde naturområder. Herunder har der løbende været dialog med lodsejere dels i forhold til at hente tilsagn til pleje af græs, opfordre til regulering af prædatorer samt understøtte lodsejere med eksempelvis hegn- og vandingsfaciliteter med fokus på skabe større enheder blandt andet på områder med surt overdrev, kalkoverdrev og rigkær I Basisanalysen 2022-27 vurderes, at der findes tilstrækkeligt med egnede levesteder, hvis plettet rørvagtel skulle forsøge at etablere sig i området.

Kommunerne har arbejdet for, at tilstanden af levestederne for klyde, havterne, dværgterne og fjordterne forbedres, således at 75 % af de kortlagte levesteder for klyde, havterne og dværgterne samt de 3 kortlagte levesteder for fjordterne får en god naturtilstand i overensstemmelse med arternes krav til ynglelokalitet.

EU LIFE-projektet Better BirdLIFE har i planperioden haft fokus på at forbedre bevaringsstatus for klyde, havterne, dværgterne og fjordterne blandt andet ved at forbedre tilstanden for de habitatnaturtyper, som udgør deres levesteder samt at etablere nye og forbedre eksisterende yngleøer. Herudover har der løbende været fokus på dialog med lodsejere dels i forhold til at hente tilsagn til pleje af græs, samt understøtte lodsejere med eksempelvis hegn- og vandingsfaciliteter samt opfordring til regulering af prædatorer.

Kommunerne har været særlig opmærksomme på naturtyperne kalkoverdrev, surt overdrev, tidvis våd eng og rigkær samt ynglefuglene brushane, dværgterne, plettet rørvagtel og mosehornugle, samt den rastende ederfugl, som har en væsentlig forekomst i området (jf. områdets målsætning) og er i tilbagegang. EU LIFE-projektet Better BirdLIFE er netop blevet planlagt med hensyn til disse formål og har i planperioden haft fokus på at forbedre bevaringsstatus for brushane, dværgterne, plettet rørvagtel, mosehornugle samt rastende ederfugl ved at forbedre de kortlagte levesteder, fødegrundlaget igennem etablering af stenrev og forbedring og nyetablering af fugleøer for at begrænse problemer med prædation. Herudover har der løbende været dialog med lodsejere dels i forhold til at hente tilsagn til pleje af græs, samt understøtte lodsejere med eksempelvis hegn- og vandingsfaciliteter med fokus på skabe større enheder blandt andet på områder med surt overdrev, kalkoverdrev og rigkær.

Mere om kommunernes forskellige konkrete tiltag til opfyldelse af de konkrete retningslinjer i indsatsprogrammet i den statslige Natura 2000-plan 2016-21 kan ses under afsnittet "Ud over de ovennævnte indsatser har myndighederne søgt at gennemføre Natura 2000-handleplanen gennem følgende tiltag:" på s.11.

I Basisanalysen 2016 -2021 er der beskrevet, at tilstanden er god eller høj for alle de private skove uden fredskovpligt. Derfor har der i 2. planperiode fra de fire kommuner været fokus på at sikre og styrke indsatsen på de lysåbne naturtyper og for kystfuglene. Dette har betydet, at der ikke har været gennemført målrettede indsatser i de private skove uden fredskovspligt udover den daglige sagsbehandling og planlægning, hvor hensynet til Natura 2000-områdets udpegningsgrundlag bliver varetaget.

Skovbevoksede, fredskovspligtige arealer følger en 12 års-cyklus, og første planperiode for disse løber således fra 2010 til 2021. Tabel 2 nedenfor viser status for de gennemførte eller igangværende indsatser i perioden 2010-2021 beliggende i kortlagt habitatskov inden for Natura 2000-området. Indsatserne er opgjort på indsatstype. Der kan være gennemført flere indsatser på det samme areal, hvorved samme areal kan fremgå flere gange (eksempelvis skovnaturtypebevarende drift og pleje forud for urørt skov, eller forbedring af hydrologi på samme areal, hvor der også er udført skovnaturtypebevarende drift og pleje). Indsatsplanerne for arealerne blev først udgivet i skovhandleplanerne i 2012.

Tabel 2 er baseret på tinglyste indsatser såsom urørt skov, på data fra tilskudsordningerne (beror på tilsagnsdata, hvorfor arealet for indsats kan være overestimeret i forhold til den endelige indsats, idet der altid vil være en vis del af de givne tilsagn, der ikke udnyttes). Der kan være usikkerheder i de indhentede data fra tilskudsordningerne fra 2010-15. Miljøstyrelsen har endvidere indhentet data for gennemførte indsatser i habitatnaturtyper på skovbevoksede fredskovsarealer fra offentlige myndigheder, og anvendt data i det omfang, Miljøstyrelsen har modtaget disse.

Tabel 2: Gennemførte indsatser på skovbevoksede, fredskovspligtige arealer. Tallene dækker over perioden 2010-2021.

| Indsats | Tilskudsfinansiering på private arealer (ha) ¹ | Offentlige arealer (ha) ² | Total (ha) |
|--|---|--------------------------------------|------------|
| Forbedring af hydrologi* | 0 | 0 | 0 |
| Indsatser m.h.p. lysåben natur** | 17 | 1 | 18 |
| Skovnaturtypebevarende drift og pleje*** | 8 | | 8 |
| Urørt skov | 1,4 | 134 | 136 |

¹ Indsatser på private arealer dækker over indsatser, som er tilskudsfinansierede.

² Indsatser på offentlige arealer dækker hovedsageligt over indsatser gennemført via lodsejeres egne midler men kan også være dækket af tilskudsordninger.

* Forbedring af hydrologi dækker over lukning af dræn og grøfter samt ophør med vedligeholdelse af afvanding

** Indsatser for lysåben natur dækker over græsning, hegning og rydning med henblik på lysåben natur.

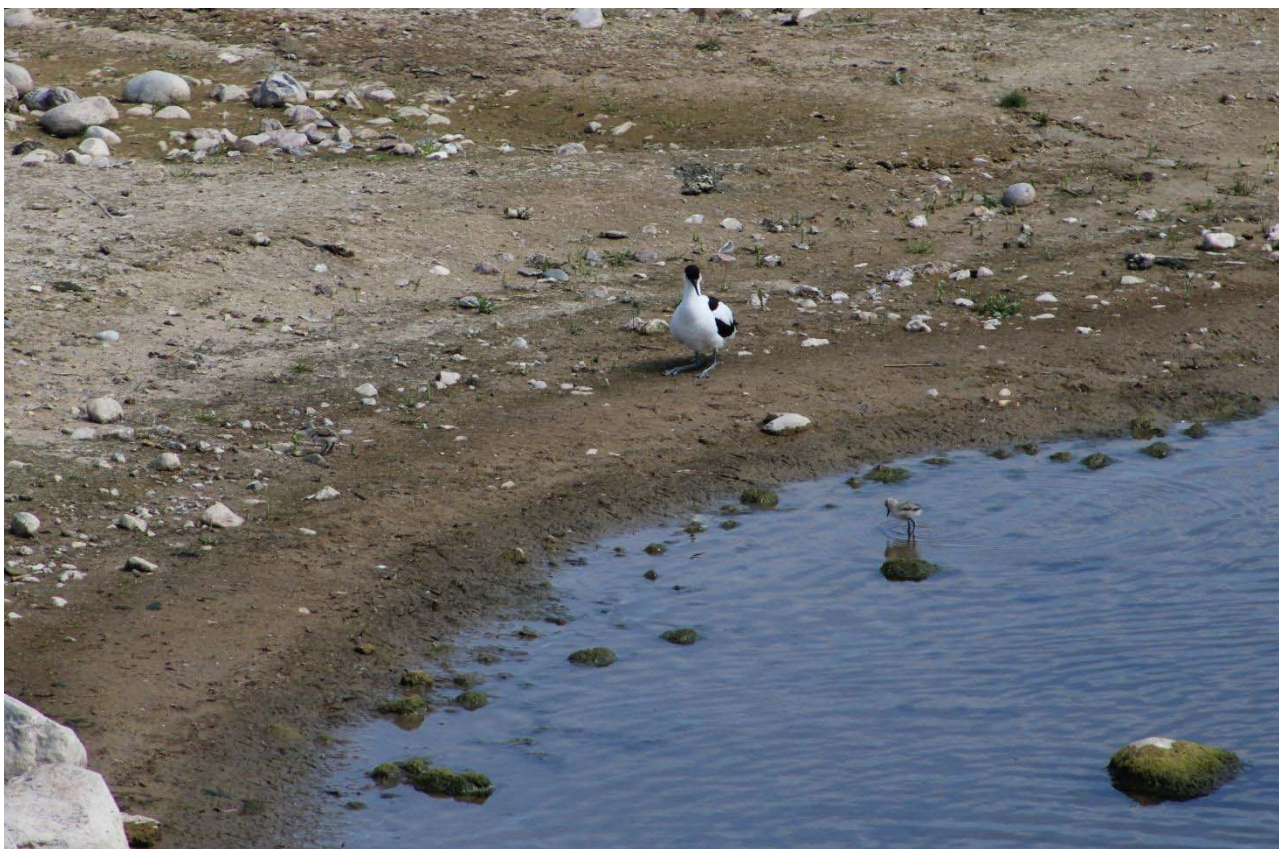
*** Skovnaturtypebevarende drift og pleje dækker over flere indsatser, heriblandt sikring af naturtyper, træer til naturligt henfald, naturnær skovdrift, rydning af uønsket opvækst, problemarter og invasive arter samt skovgræsning og foryngelse.

Tabel 3: Følgende Life-projekter er iværksat i området

| | |
|---------------------------|--|
| Middelfart Kommune | <p>Better BirdLIFE: Forbedring af levesteder for kystfugle i Vestlige Østersø</p> <p>Projektet Better BirdLIFE har til formål at forbedre vilkårene for 10 arter af ynglefugle og 4 arter af trækfugle i den vestlige Østersø. Ved at arbejde målrettet mod forbedring af arternes levesteder, vil der samtidig ske forbedring af en række naturtyper.</p> <p>Projektet udføres i et samarbejde mellem 9 partnere med Middelfart Kommune som hovedansvarlig. De øvrige partnere er Fugleværnsfonden, Kerteminde, Kolding, Nordfyns og Sønderborg kommuner, Naturstyrelsen, Stiftung Naturschutz Schleswig-Holstein og Syddansk Universitet. Konkrete indsatser for Lillebælt-området var bl.a. etablering og renovering af yngleøer, etablering af stenrev, facilitering af lodsejere til rydning og forberedelse af afgræsning, kompensation for jagtret på Føns Vang, formidling af fuglelivet i samarbejde med naturformidlerne og Johannes Larsen Museet, ekspertbesøg for forbedring af levestederne for fugle.</p> |
| Kolding Kommune | <p>Better BirdLIFE: Forbedring af levesteder for kystfugle i Vestlige Østersø</p> <p>Se beskrivelsen ovenfor. I Kolding Kommune dog udelukkende tiltag til havs i Østersøen</p> |



Etablering af fugleø i Føns Vang i forbindelse med Better BirdLIFE-projektet 2020 (Jakob Pedersen).



Allerede et år efter etablering var der ynglesucces af klyde. (Jakob Pedersen)

Der er ikke iværksat Life-projekter på fredskovsarealer inden for Natura 2000-området.

Ud over de ovennævnte indsatser har myndighederne søgt at gennemføre Natura 2000-handleplanen gennem følgende tiltag:

Assens Kommune har

- vedtaget indsatsplan for bekæmpelse af kæmpe bjørneklo i hele kommunen.
- sikret forbedret afgræsning af strandenge på Bågø ved udvidelse af græsningsfolde
- forbedret afgræsning af strandenge ved Aborg Minde ved at sikre tilgængelighed for kreaturer til ferskvand
- opsat henvisningsskilte på Bastholm og Bågø for at udgå forstyrrelse af kystfugle i yngletiden
- arbejdet for igangsætning af et nyt LIFE-projekt på Fyn

Haderslev Kommune

- Der er sendt breve ud til alle de lodsejere, der ejer habitatnatur eller arealer med potentiale til at blive ny habitatnatur. Brevene blev målrettet hver enkelt lodsejer med information om dennes arealer, og hvilke tiltag det var muligt at søge tilskud til og hvor. Til hvert af brevene var vedhæftet et kortbilag med angivelse af de relevante arealer. Brevene medførte 2 konkrete henvendelser til kommunen fra interesserede lodsejere og et ukendt antal henvendelser til Landbrugsstyrelsen.
- Kortlægning af rynket rose (fra første planperiode) er afsluttet.
- Det vurderes, at indsatsen mod forstyrrelse og prædation varetages via national strategi for forvaltningen af truede og rødlistede arter.

Kolding Kommune

- Kommunen har arbejdet med sammenkædning af naturarealer, bl.a. rigkær, strandeng, og surt overdrev på 60 ha, via facilitering af aftaler mellem lodsejere og dyreholdere. Dette har medført afgræsning på større og sammenhængende arealer ved bl.a. Kær Mølleå og ved Taps Å. Tidligere ensformige områder med tagrørssump er reduceret og erstattet af lysåbne områder med fugtige strandenge, hist og her med udvidelse af rigkærsvegetation. Områderne fremstår mindre ensformige og med mosaiknatur, hvilket også har øget områdernes værdi som levested for flere kystfugle og plettet rørvagtel.
- Der er igangsat indledende arbejde på en ny ansøgning om LIFE-midler ("Web of Life"), der skal genskabe blå og grønne netværk for biodiversiteten inden for og mellem natura 2000-områder (Lillebælt og Svanemose).
- Kortlægning af invasive arter (rynket rose, kæmpe bjørneklo, japansk - og kæmpe pileurt) fortsættes. Der er lavet indsats for bekæmpelse af rynket rose ved Stenderup hage og påbegyndt bekæmpelse af rynket rose og japansk pileurt ved Binderup strand.
- Kommunen har fortsat samarbejdet med lodsejere om naturpleje. Der er i 2. planperiode bl.a. informeret om status for naturplejen via digitale julekort (i de områder, hvor kommunen har faciliteret ansøgning om midler efter landdistriktpuljen).

Middelfart Kommune

- Indsatsplan for bekæmpelse af kæmpe bjørneklo i hele kommunen
- Facilitering af lodsejere for søgning af relevante støtteordninger til hegning og græsning på Svinø
- Indføring af en lånekvægsordning
- Arbejde for igangsætning af et nyt LIFE-projekt på Fyn
- Opsat henvisningsskilte på Føns Skov for at udgå forstyrrelse af kystfugle i yngletiden

Miljøstyrelsen

- Miljøstyrelsen har finansieret gratis rådgivning hos Dansk Skovforening for ejere af skovbevoksede, fredskovspligtige arealer i Natura 2000-områderne.
- Som opfølgning på skovlovens anmeldeordning for Natura 2000-områderne er der i flere Natura 2000-områder indgået aftaler med private lodsejere, der er med til at sikre naturindhold og arter på de berørte arealer (LBK. nr. 690 26. maj 2023, §17-19).
- Miljøstyrelsen har arbejdet for relevante støtteordninger for at understøtte implementeringen af Natura 2000-planerne.

- Miljøstyrelsen har udført en opsøgende indsats og har kontaktet nogle private lodsejere med større arealer af privat fredskov og informeret om muligheden for at søge tilskud til indsatser i de private fredskove.

3.2 Foreløbig vurdering af gennemførelse af sidste Natura 2000-handleplan

Effekten af indsatserne bliver løbende vurderet i det Nationale Overvågningsprogram for Vandmiljø og Natur (NOVANA), som overvåger vandmiljøets og naturens tilstand inden for de områder, der prioriteres i forhold til de politisk fastsatte økonomiske rammer.

Fredede plantearter:

*Den sjældne Læge-Stokrose vokser i Flægens strandenge (Jakob Pedersen).
Maj-Gøgeurt vokser bl.a. i Eskør-Inddæmningen (Elke Schäfer).*



4. Behov for indsatser

Natura 2000-planen for N 112 Lillebælt, beskriver de konkrete mål for indsatsen. Indsatsprogrammet i Natura 2000-planerne er afstemt, så den økonomiske ramme og den krævede indsats i planerne passer sammen. Til gennemførelse af planerne stiller staten en række virkemidler til rådighed, ligesom det forudsættes, at kommunerne bidrager økonomisk via de midler, som kommunerne er blevet økonomisk kompenseret for af staten (DUT-midlerne).

På baggrund af Natura 2000-planen har kommunerne og Miljøstyrelsen vurderet, at der er behov for nedenstående konkrete forvaltningstiltag. Handleplanmyndigheden skal forsøge at indgå frivillige aftaler med lodsejere om drift.

Offentlige lodsejere skal selv organisere gennemførelse af indsatser på egne arealer.

Tabel 4: Behov for indsatser for naturtyperne*

| Forventede indsatser | | Skøn over behov: | | |
|-------------------------------------|---------------------------------------|----------------------|----------------------|--------------------------|
| | | Igangværende indsats | Ny indsats | Samlet behov for indsats |
| Lysåbne naturtyper | Græsning og høslæt på habitatnatur | 523,76 ha | Op til 469,24 ha | Op til 993 ha**** |
| | Rydning | - | Op til 100 ha | Op til 100 ha |
| | Bekæmpelse af invasive arter | - | Op til 46,49 ha***** | Op til 46,49 ha***** |
| Skovnaturtyper uden fredskovspligt | Skovnaturtypebevarende drift og pleje | - | Op til 37,38 ha | Op til 37,38 ha |
| | Urørt skov*** | - | Op til 37,38 ha | Op til 37,38 ha |
| | | | | |
| Skovnaturtyper med fredskovspligt** | Skovnaturtypebevarende drift og pleje | - | - | Op til 172 ha |
| | Urørt skov*** | 1,4 ha | - | Op til 173 ha |
| | Rydning af invasive arter | - | - | 0 ha |

* Omfatter ikke offentlige arealer, hvor ejeren gennemfører Natura 2000-planen i egne planer for forvaltningsindsatser. Se resumé af plan for forvaltningsindsatserne i bilag 1.

** Indsatser planlagt for skovnaturtyper med fredskovspligt vises udelukkende som et samlet behov for indsatser med undtagelse af urørt skov, hvor igangværende indsatser også vises. Skovnaturtypebevarende drift og pleje dækker over flere indsatser. Da der kan være overlap mellem indsatstyper, og da der efter afslutning af én type indsats kan være behov for at gentage indsatstypen, er behovet for indsatser vurderet samlet.

*** Igangværende indsats for urørt skov omfatter al tinglyst urørt skov til og med 2021. Tinglyst urørt skov anses i denne sammenhæng som en varig igangværende indsats

**** naturtyperne grå/grøn klit, nedbrudt højmosse, strandvolde med enårige og flerårige, kystklint/klippe, forklit, hvid klit og kildevæld, er ikke medregnet, fordi kommunerne vurderer, at disse naturtyper normalt ikke har plejebehov i form af græsning eller høslæt.

***** I Natura 2000-planens indsatsprogram fremgår et specifikt areal på 55 ha. Miljøstyrelsen har i sin plejeplan opgjort behovet for indsats mod invasive arter på deres arealer med 20,2 ha, Forsvarsministeriet med 23,9.

Tabel 5: Behov for indsatser for arter udover indsatser for naturtyper på lysåbne naturtyper og skovnaturtyper uden fredskovspligt*

| Forventede indsatser | Skøn over behov: | | |
|---|----------------------|-------------------|--------------------------|
| | Igangværende indsats | Ny indsats | Samlet behov for indsats |
| Tilstanden af levestederne for brushane sikres eller forbedres | - | Op til 6 områder | Op til 6 områder |
| Tilstanden af levestederne for havterne sikres eller forbedres således at 75% af de kortlagte levesteder får en naturtilstand i overensstemmelse med arternes krav til ynglelokalitet, hvilket også vil være til gavn for dværgterne og fjordterne. | - | Op til 10 områder | Op til 10 områder |
| Tilstanden af levestederne for klyde sikres eller forbedres, således at 75% af de kortlagte levesteder får en naturtilstand i overensstemmelse med arternes krav til ynglelokalitet, hvilket også vil være til gavn for dværgterne og fjordterne. | - | Op til 9 områder | Op til 9 områder |

* Omfatter ikke offentlige arealer, hvor ejeren gennemfører Natura 2000-planen i egne planer for forvaltningsindsatser. Se resumé af plan for forvaltningsindsatserne i bilag 1.

Den overvejende andel af levesteder for fugle er kortlagt som lysåben habitatnatur og derfor vil tiltag for naturtyperne også gavne arterne.

På skovbevoksede arealer vil mange af de tiltag, der implementeres for skovnaturtyperne også være gavnlige for de arter, der er knyttet til naturtyperne. I nedenstående gennemgås eksempler på indsatser, der også gavner arter og fugle, hvor indsatserne i forvejen gennemføres i området jf. Natura 2000-planen. Urørt skov samt skovnaturtypebevarende drift og pleje med bevaring af træer til naturligt henfald kan bidrage til at forbedre levesteder for områdets skovtilknyttede arter og fugle. Nogle arter og fugle er afhængige af hensigtsmæssig hydrologi eller ro i yngleperioden.

5. Indsatser fordelt på aktør

Grundlæggende er ansvaret fordelt, så kommunerne er ansvarlig myndighed på alle arealer i kommunen undtagen de skovbevoksede fredskovspligtige arealer. Miljøstyrelsen er ansvarlig myndighed for de skovbevoksede fredskovspligtige arealer. Det gælder dog, at kommunerne er ansvarlige for de arealer i fredskov, der er beskyttet efter §3 i naturbeskyttelsesloven.

Myndighederne er ansvarlige, jfr. ovenstående fordeling, for gennemførelse af handleplanen undtagen for offentlige arealer, hvor lodsejer selv er ansvarlige for at gennemføre handleplanen. De fleste indsatser er geografisk bestemt, hvorved den nævnte myndigheds- og arealdeling er gældende. Det er muligt at finde relevante Natura 2000-geodata i [MiljøGIS](#)¹. Endvidere kan overvågningsdata fra NOVANA-programmet tilgås via [Danmarks Miljøportal](#)² og i Natura 2000-basisanalyserne. Hver myndighed eller lodsejer er ligeledes inden for deres respektive myndighedsområde eller egne arealer ansvarlige for de arter på udpegningsgrundlaget, som ikke er geografisk fordelt p.ba. overvågningsdata.

I tabel 6a og 6b ses fordelingen af Natura 2000-områdets skovarealer fordelt ud på aktører. I tabel 6c ses fordeling af bekæmpelse af invasive arter fordelt ud på aktører.

Tabel 6a: Fordeling af skovnaturtyper, som ikke fredskov, på kommunerne

| Ikke fredskov | Sum af ha |
|--------------------|--------------|
| Assens | 11,62 |
| Elle- og Askeskove | 11,62 |
| Haderslev | 14,25 |
| Bøg på muld | 0,39 |
| Ege-blandskov | 0,06 |
| Elle- og Askeskove | 13,80 |
| Kolding | 1,19 |
| Bøg på kalk | 0,03 |
| Bøg på mor | 0,00 |
| Bøg på mor med Kri | 0,05 |
| Bøg på muld | 0,24 |
| Ege-blandskov | 0,04 |
| Elle- og Askeskove | 0,83 |
| Middelfart | 10,32 |
| Bøg på mor | 0,47 |
| Ege-blandskov | 1,75 |
| Elle- og Askeskove | 7,53 |
| Skovbevokset tørv | 0,58 |
| Hovedtotal | 37,38 |

¹ <https://miljoegis.mim.dk/spatialmap?profile=natura2000planer3-2022>

² <https://www.miljoportal.dk/>

Tabel 6b: Fordeling af fredskov på aktører

| | Naturtype | Handleplan-myndighed | Offentlige lodsejere, der planlægger selv |
|--|-------------------------------|----------------------|---|
| | | Miljøstyrelsen | Naturstyrelsen |
| Skovnaturtyper med fredskovspligt | 9110 Bøg på mor | 1 ha | |
| | 9120 Bøg på mor med kristtorn | <1 ha | 16 ha |
| | 9130 Bøg på muld | 88 ha | 304 ha |
| | 9150 Bøg på kalk | 0 ha | 2 ha |
| | 9160 Ege-blandskov | 27 ha | 107 ha |
| | 91D0 Skovbevokset tørvemose | 14 ha | |
| | 91E0 Elle- og askeskov | 42 ha | 2 ha |

Tabel 6c: Fordeling af bekæmpelse af invasive arter på aktører
Miljøstyrelsen har i sin plejeplan opgjort behovet for indsats mod invasive arter med 20,2 ha, Forsvarsministeriet med 23,9 ha, se bilag 1a og 1b.

| Kommune | ha |
|------------------|-------|
| Middelfart | 15,59 |
| Assens | 1,91 |
| Haderslev | 27,26 |
| Kolding | 1,74 |
| Op til samlet ha | 46,49 |

Tabel 6d: Fordeling af levesteder for fugle på kommunerne. Omfatter ikke offentlige arealer, hvor ejeren gennemfører Natura 2000-planen i egne planer for forvaltningsindsatser.

| Fugl | Assens | Haderslev | Kolding | Middelfart |
|-------------------|--------|-----------|---------|------------|
| Brushane | 5 | - | - | 1 |
| Havterne | 6 | 3 | 1 | - |
| Dværgterne | 2 | 2 | - | - |
| Fjordterne | 2 | 4 | - | - |
| Klyde | 4 | 5 | - | - |
| Plettet rørvagtel | 3 | 1 | 1 | 4 |
| Rørhøg | 3 | 4 | 1 | 7 |

Tabel 6e: Fordeling af lysåben habitatnatur. Omfatter ikke offentlige arealer, hvor ejeren gennemfører Natura 2000-planen i egne planer for forvaltningsindsatser. Se resumé af plan for forvaltningsindsatserne i bilag 1.

| Fordeling af habitatnatur på kommunerne | Sum af AREAL_HA |
|--|------------------------|
| Assens | 212,41 |
| Forklit | 4,83 |
| Grå/grøn klit | 5,57 |
| Kystklint/klippe | 1,42 |
| Rigkær | 6,17 |
| Strandeng | 174,93 |
| Strandvold med enårige | 3,78 |
| Strandvold med flerårige | 3,95 |
| Surt overdrev | 11,76 |
| Haderslev | 311,48 |
| Enårig strandengsvegetation | 1,70 |
| Forklit | 2,63 |
| Grå/grøn klit | 74,95 |
| Hvid klit | 0,59 |
| Kildevæld | 0,00 |
| Kystklint/klippe | 0,86 |
| Rigkær | 1,08 |
| Strandeng | 199,80 |
| Strandvold med enårige | 0,20 |
| Strandvold med flerårige | 2,88 |
| Surt overdrev | 22,71 |
| Tidvis våd eng | 4,09 |
| Kolding | 107,37 |
| Forklit | 1,59 |
| Grå/grøn klit | 0,44 |
| Rigkær | 20,34 |
| Strandeng | 83,03 |
| Strandvold med flerårige | 1,53 |
| Surt overdrev | 0,44 |
| Middelfart | 517,18 |
| Avneknippemose | 0,02 |
| Forklit | 7,36 |
| Grå/grøn klit | 18,05 |
| Hvid klit | 1,10 |
| Kalkoverdrev | 5,59 |
| Kildevæld | 0,00 |
| Kystklint/klippe | 9,70 |
| Nedbrudt højmose | 19,13 |
| Rigkær | 106,36 |
| Strandeng | 321,59 |
| Strandvold med enårige | 0,06 |
| Strandvold med flerårige | 12,22 |
| Surt overdrev | 14,48 |
| Tidvis våd eng | 1,52 |
| Hovedtotal | 1148,44 |

6. Prioritering af den forventede indsats

Natura 2000-planerne 2022-2027 har især fokus på en naturforvaltning, hvor man gør brug af naturens egne dynamikker. Samtidig fastholdes en række indsatser, der er kendt fra de gældende planer.

Hovedformålene med indsatserne i tredje planperiode (2022-2027) er:

- 1. Fokus på mere naturlige processer og naturens robusthed**
 - 1.1. der er øget fokus på en mere naturnær forvaltning med fokus på at sikre sammenhæng i naturen og mere naturlige dynamikker i Natura 2000-områderne
 - 1.2. der arbejdes for at udvide arealet med urørt skov
 - 1.3. der er fokus på tiltag mod klimaforandringer og dermed områdernes robusthed over for pludselige hændelser
- 2. Sikre og forbedre tilstanden af den eksisterende natur og levesteder hvilket bl.a. er i overensstemmelse med 'brandmandens lov' og EU's biodiversitetsstrategi 2030**
 - 2.1. fortsætte arbejdet med at sikre naturtilstanden f.eks. ved naturpleje på plejkrævende arealer
 - 2.2. fortsætte arbejdet med at afsøge behovet for og udlægge forstyrrelsesfrie zoner bl.a. til gavn for trækfugle, marine naturtyper og havpattedyr
 - 2.3. fokus på indsatser, der gavner truede arter og fugle
 - 2.4. fortsætte arbejdet med at afsøge behovet for at regulere fiskeri i beskyttede områder
- 3. Bekæmpe invasive arter**
 - 3.1. fortsætte arbejdet med at bekæmpe invasive arter

Prioriteringen af den forventede forvaltningsindsats i planperioden er sket på baggrund af opgørelsen af behovet for konkrete indsatser (se kapitel 4). Den nedenstående prioritering afspejler således den forventede tidsfølge af indsatsen i forbindelse med de konkrete forvaltningstiltag.

Assens Kommune

Kommunen vil prioritere at fortsætte samarbejdet med lodsejere, organisationer og foreninger mv. omkring arbejdet med at realisere handleplanen, der for Lillebælt består i at sikre og fortsætte indsatsen fra 1. og 2. planperiode omkring afgræsning og hensigtsmæssig pleje af habitatnaturarealerne og gøre en særlig indsats for de udpegede levesteder for ynglefugle.

Indsatserne tilpasses efter de tilskudsordninger, der er tilgængelige i handleplanperioden. Indsatserne baseres på, at lodsejere selv søger til tilskud til naturpleje m.v. Kommunen vil fortsat være i dialog med lodsejere for at bidrage til sikring af optimal pleje.

Kommunen vil følge nedenstående principper i forvaltningsindsatsen:

- Indsatser, der både tilgodeser naturtyper og arter
- Indsatser, der skaber større og mere sammenhængende naturområder
- Indsatser, der giver mest natur for pengene
- Indsatser, hvor der er velvillige lodsejere
- Indsatser, der understøtter anden kommunal planlægning (f.eks. rekreative muligheder),

Rækkefølgen for indsatserne vil prioriteres som følgende:

- De mest truede arter og naturtyper prioriteres først
- Større eller komplekse projekter, hvor planlægning og gennemførelse kan være tidskrævende, sættes i gang tidligt i planperioden
- Let fremkommelige projekter gennemføres tidligt
- Frivillighed hos lodsejerne

Haderslev Kommune

Haderslev Kommune har særligt fokus på følgende principper for prioritering:

- Indsats på arealer, hvor både arter og naturtyper tilgodeses.
- Facilitering af den fortsatte sikring af den eksisterende natur via støtteordninger.
- Frivillighed hos lodsejere.

Haderslev Kommune prioriterer:

- Tidlig opsøgende/faciliterende indsats over for lodsejergupper med habitatnatur eller mulig ny habitatnatur i Natura 2000-området,
- herunder særligt lodsejere, som er interesserede i at gennemføre en indsats.
- Det undersøges fortsat, om der er særligt indsatskrævende arealer i forhold til bekæmpelse af rynket rose.

Kolding Kommune

Kolding Kommune har særligt fokus på følgende principper for prioriteringen i planperiode 3:

- Udvide og sammenkæde lysåbne naturarealer gennem plejetiltag. Kommunen fortsætter den opsøgende og faciliterende indsats over for interesserede lodsejere med habitatnatur eller mulig ny habitatnatur med henblik på igangsætning af naturforbedrende afgræsning/plejetiltag. Indsatsen søger desuden at sikre levesteder for arter på udpegningsgrundlaget, herunder fugle, som er tilknyttet lysåben ekstensivt afgræsset natur.
- I tråd med kommunens biodiversitetsstrategi prioriteres indsatsen efter brandmandens lov – der gøres derfor en særlig opsøgende indsats for at engagere alle lodsejere med værdifuld natur. Lodsejerne informeres om vigtigheden af en naturpleje på deres arealer og om de positive ændringer en eksisterende plejeindsats har medført.
- Der arbejdes for genskabelse af blå og grønne netværk for biodiversiteten inden for og mellem natura 2000-områder (Lillebælt og Svanemose) via LIFE-midler og andre støtte ordninger.
- Igangværende indsats for bekæmpelse af invasive arter fortsættes og udvides med særligt fokus på kystnær habitatnatur.

Middelfart Kommune

Der fokuseres overordnet på indsatser, som:

- Tilgodeser både naturtyper og arter, her især de mest truede arter og naturtyper
- Skaber større og sammenhængende naturområder
- Udbreder kendskab til og viden om vores værdifulde natur
- Sikrer mest natur for pengene

Opgaverne løses med følgende tilgang:

- Definerer af konkrete projekter
- Samarbejde med interesserede lodsejere
- Samarbejde om havmiljøet med øvrige involverede myndigheder
- Ansøgning om eksterne midler til medfinansiering, herunder eks. EU LIFE, Landdistriktsprogrammet og fonde

Tidsfølgen af opgaverne prioriteres som følgende:

- Større og mere komplekse projekter, hvor planlægning og gennemførelse kan være tidskrævende, og som vil være afhængig af, at der søges eksterne finansieringsmuligheder som eks. LIFE, nationale puljer, bidrag fra fonde sættes i gang tidligt
- Faciliterende indsats over for lodsejere med særligt store naturarealer
- Mindre projekter, der giver synergi med andre indsatser

Miljøstyrelsen

Miljøstyrelsen vil for de skovbevoksede, fredskovspligtige arealer kontakte private ejere af fredskovsarealer større end 20 ha med henblik på at informere om muligheden for en mere skovnaturtypebevarende drift, tiltag for arter og muligheden for at udlægge til urørt skov.

Miljøstyrelsen vil fortsat prioritere at indgå i relevante Life-projekter nye som gamle.



Rigkær i Hejls Nor nær Aller Å (Dorthe Aaboer)

7. Forventede initiativer og plan for interessentinddragelse

Det er Assens, Haderslev, Kolding og Middelfart Kommuner samt Miljøstyrelsens hensigt at planlægge og udføre projekterne som vist i nedenstående tabel 7a og b, og i den forbindelse tager myndighederne en række initiativer for at inddrage lodsejere og andre interessenter i projekterne.

Tabel 7a og b viser myndighedernes plan for interessentinddragelse. Der kan ske ændringer, hvis det ønskes af lodsejerne, eller hvis andre forhold taler for det.

Tabel 7a: Forventet plan for interessentinddragelse Kommunerne

| Interessentinddragelse i forbindelse med udarbejdelse af handleplanen | | | | |
|---|---------------------------|------------------------------|----------------------------|-------------------------------|
| | Assens Kommune | Haderslev Kommune | Kolding Kommune | Middelfart Kommune |
| Inden høringen af handleplaner sættes i gang | | | | |
| Orientering af Grønt Råd om, at der er et udkast til handleplanen på vej | x | | | x |
| Offentlig høring af handleplaner | | | | |
| Fremlæggelse af udkast til handleplanen via annoncering i dagblade, på hjemmesiden og sociale medier | x | x | x | x |
| Orientering af Grønt Råd / Bæredygtighedsrådet | x | x | (x)* | x |
| Interessentinddragelse i løbet af handleplanperioden (gælder hele planperioden, hvis ikke andet er angivet) | | | | |
| Fremlæggelse af den endelige handleplan via annoncering i dagblade, på hjemmesiden og sociale medier | x | x | x | x |
| Inddragelse af relevante lodsejere og naboer i forbindelse med projekter faciliteret af kommunen. | x | x | x | x |
| Inddragelse af interesseorganisationer i forhold til konkrete projekter via høring når relevant | x | x | x | x |
| Orientering af relevante lodsejere om Landbrugsstyrelsens støtteordninger til hegning, græsning m.m | x | x | x | x |
| Løbende inddragelse og orientering af Grønt Råd/Bæredygtighedsrådet/ Landbrugsorganisationerne omkring projektstatus | x | x | x | x |
| Offentlige møder/markvandring for alle interesserede i forbindelse med større projekter, hvis relevant | x | | x | x |
| Orientering om f.eks. projekter og tidsplaner m.m. for lokale interessenter via kommunens hjemmeside, lokal presse m.v. | x | | x | x |

* I Kolding Kommune er der ikke et Grønt Råd. Kommunen sender i stedet direkte til interesseorganisationerne.

Tabel 7b: Forventet plan for interessentinddragelse Miljøstyrelsen

| Projekt navn | Initiativ | Tidsplan | Myndighed |
|--|---|-------------------------|----------------|
| Kontakt til ejere af skovbevoksede fredskovspligtige habitatskøvsarealer | Miljøstyrelsen kontakter skovejere med mere end 20 ha skovhabitatarealer og orienterer om muligheder for tilskud. | I løbet af planperioden | Miljøstyrelsen |
| Vejledning om mulige tiltag i skovhabitatnatur | Miljøstyrelsen understøtter en vejledningstjeneste ¹ til de private skovejere, hvor de kan søge gratis råd og vejledning omkring skovhabitatnatur. | Hele planperioden | Miljøstyrelsen |
| Møder med Grønt Fremdriftsforum | Miljøstyrelsen afholder møder med Grønt Fremdriftsforum og vil sætte emnet på dagsordenen, når det er relevant eller efterspørges. | Hele planperioden | Miljøstyrelsen |

¹ Dette varetages for nuværende af Dansk Skovforening.

Det forventes, at Natura 2000-handleplanerne kan gennemføres ad frivillighedens vej, og derfor er det i mange tilfælde ikke på nuværende tidspunkt muligt at beskrive, hvornår projekterne fysisk bliver udført. Kommunerne og Miljøstyrelsen vil i hvert enkelt tilfælde sørge for, at relevante interessenter bliver inddraget.



Kig ud over Føns Vang og Gamborg Fjord (Elke Schäfer)

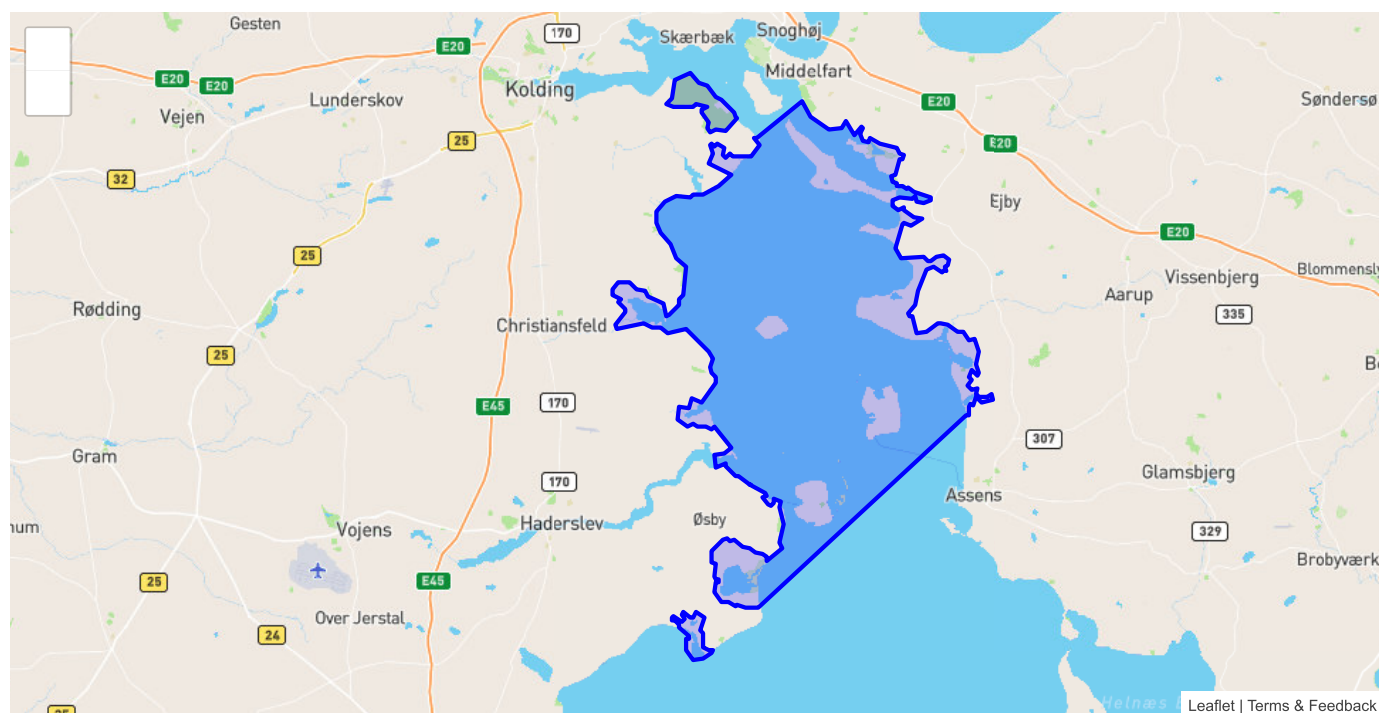
Bilag 1a: Sammenfatning af plejeplan for Naturstyrelsens arealer i Natura 2000- område N112 Lillebælt

Det er muligt at finde den samlede plan for forvaltningsindsats på Naturstyrelsens hjemmeside: <https://naturstyrelsen.dk/drift-og-pleje/natura-2000-plejeplaner/>. Plejeplanen omfatter foruden denne sammenfatning en kortudstilling af de planlagte indsatser. I kortudstillingen er det muligt at finde information om de planlagte indsatser for de enkelte kortlagte naturtyper samt arter.

Naturstyrelsen har, jf. §5 i BEK nr 944 af 27/06/2016 og §15 i BEK nr 946 af 27/06/2016, som offentlig grundejer besluttet selv at udarbejde plejeplaner for Naturstyrelsens arealer indenfor N2000 området i overensstemmelse med [Natura 2000-planen](#) for området.

Beskrivelse af området

Natura 2000-område N112 har et areal på 36093 ha. Heraf ejer Naturstyrelsen 911 ha. Lillebælt er et særpræget havområde med lave og dybe områder, som mod nord indsnævres til en flodlignende rende med op til 80 meters dybde. Stærk strøm udsætter kysterne for erosion, og materialet aflejres andre steder som krumodder og strandvolde. Hele havområdet udgøres af habitattyperne lavvandede bugter, sand-banker, rev, kystlaguner og mudder- og sandflader. Området indeholder desuden 3 større beboede øer og 7 holme samt mange store og små kystlaguner, der typisk er opstået ved, at krumoddesystemer har afsnøret en del af havområdet. I tilknytning til krumodderne er der stedvis udviklet store strandengsarealer med naturlige tidevandsrender. I kystområderne er der også mange vigtige og store forekomster af rigkær, som ofte er udviklet i tilknytning til strandengene. Desuden er der forekomster af bl.a. kalkoverdrev og sure overdrev. Natura 2000-området ligger i Haderslev, Kolding, Middelfart og Assens kommuner og indenfor Vandområdedistrikt Jylland og Fyn.



Tabel A: Kortlagte naturtyper på Naturstyrelsens arealer i Natura 2000-området

| Skovnaturtyper | Areal [ha] |
|---------------------------------|------------|
| 91E0 - Elle- og Askeskove | 1.6 |
| 9120 - Bøg på mor med Kristtorn | 16.0 |
| 9130 - Bøg på muld | 304.3 |
| 9150 - Bøg på kalk | 1.7 |

| Skovnaturtyper | Areal [ha] |
|----------------------|------------|
| 9160 - Ege-blandskov | 106.8 |

| Lysåbne naturtyper | Areal [ha] |
|---|------------|
| 1150 - Lagune | 0.4 |
| 1210 - Strandvold med enårige planter | 0.9 |
| 1220 - Strandvold med flerårige planter | 1.8 |
| 1310 - Enårig strandengsvegetation | 0.4 |
| 1330 - Strandeng | 37.0 |
| 2110 - Forklit | 1.1 |
| 2130 - Grå/grøn klit | 8.9 |
| 4010 - Våd hede | 0.2 |
| 4030 - Tør hede | 0.3 |
| 6230 - Surt overdrev | 0.1 |
| 7230 - Rigkær | 1.1 |

Arter på udpegningsgrundlaget fremgår ikke af ovenstående tabel. Der henvises derimod til N2000 planen for området.

Planlagte indsatser

I det følgende angives Naturstyrelsens planlagte indsatser for naturtyperne på udpegningsgrundlaget. Indsatserne er beskrevet i nedenstående tabeller og suppleret med forklarende tekst.

I tabellerne skelnes mellem "Eksisterende indsats" og "Ny indsats". "Eksisterende indsats" anvendes, hvor den pågældende indsats allerede er omfattet af den eksisterende arealforvaltning, eller hvor det fremgår af eksisterende driftsplaner og lignende, at indsatsen vil blive gennemført i plejeplanperioden. "Ny indsats" omfatter de indsatser, der alene gennemføres for at opfylde målene i N2000-planerne for 2022 - 2027.

Tabel B: Planlagte indsatser for naturtyperne på Naturstyrelsens arealer i Natura 2000-området

| Indsatser - Skovnaturtyper (planperiode 2022-2033) | Eksisterende indsats [ha] | Ny indsats [ha] | Samlet behov for indsats [ha] |
|--|---------------------------|-----------------|-------------------------------|
| Aktiv lukning af dræn og grøfter | | 31.1 | 31.1 |
| Bekæmpelse af andre problem- og uønskede arter | < 0.1 | | < 0.1 |
| Græsningsskov | 12.2 | 76.8 | 88.9 |
| Urørt skov | 11.6 | | 11.6 |
| Urørt skov med naturgenopretningsaktivitet | 419.8 | | 419.8 |

| Indsatser - Lysåbne naturtyper (planperiode 2022-2027) | Eksisterende indsats [ha] | Ny indsats [ha] | Samlet behov for indsats [ha] |
|---|----------------------------------|------------------------|--------------------------------------|
| Aktiv lukning af dræn og grøfter | | 0.1 | 0.1 |
| Andet areal uden drift | 0.9 | | 0.9 |
| Bekæmpelse af andre problem- og uønskede arter | | 0.4 | 0.4 |
| Bekæmpelse af invasive arter | 19.8 | 0.4 | 20.2 |
| Græsning | 22.9 | | 22.9 |
| Hegning | 21.9 | | 21.9 |
| Slåning - d.v.s. uden fjernelse af det afslåede | 0.8 | | 0.8 |
| Slæt - d.v.s. med fjernelse af det afslåede | | 0.4 | 0.4 |

Ovenstående tabel udstiller Naturstyrelsens planlagte indsatser i planperioden. Indsatserne er planlagt med ophæng i målsætninger og retningslinjer fra den overordnede N2000 plan, som rækker ud over den enkelte planperiode, mens indsatserne forventes udmøntet indenfor planperioden.

I Natura 2000-planerne er der samlet set et større fokus på mere naturlige processer. En målsætning i Natura 2000-plejeplanen er derfor sikring af naturlig dynamik og variation. En indsats under denne målsætning er naturgenopretning mhp. urørt skov. Dele af området er udpeget som urørt skov. Områder udlagt til urørt skov med en forudgående naturgenopretning forvaltes med et mål om at sikre de bedste mulige rammer for en selv bærende og selvforvaltende natur, hvor det er naturlig dynamik og naturlige processer, der skaber de rette forhold og levesteder for skovnaturen, og hvor biodiversiteten fremmes og understøttes. Generelt sigtes der efter at opnå en tilstand, hvor der er mindst muligt behov for aktiv naturforvaltning. Dog vil opsyn med og vedligehold af hegninger med store græssende pattedyr kræve løbende vedligehold, ligesom det f.eks. kan blive nødvendigt at bekæmpe invasive arter, sikre vedvarighed i mængden af dødt ved, sikre tilgængelighed for skovens brugere, samt pleje f.eks. fortidsminder og Natura 2000-habitatnaturtyper.

Naturgenopretningsperioden, med f.eks. udtag af ikke-hjemmehørende træer, genopretning af naturlig hydrologi og skovgræsning, vil typisk være op til 6 år og 25 år fra den konkrete forvaltningsplans start i hhv. løvskove og nåletræsplantager. Arealer uden drift kan være arealer, hvor det vurderes, at naturtilstanden ikke nødvendigvis forbedres ved indgreb, eller hvor indgreb umuliggøres af arealets beskaffenhed – f.eks. strandvolde. Her kan naturtypen frit påvirkes af naturlig dynamik som bl.a. kan være vand- og vindpåvirkning uden regulering. Invasive arter udkonkurrerer hjemmehørende arter, og de er derfor en trussel mod dansk flora. Bekæmpelse af invasive arter er valgt, hvor en invasiv art dækker mere end 10 % af arealet. Problemarter/uønskede arter kan både være hjemmehørende og fremmede arter; f.eks. gyvel og brombær. Arterne har en tendens til at dominere og udkonkurrere lavere, nøjsomme græsser og urter. Formålet med græsning er at bevare naturtyperne lysåbne og sikre gode betingelser for de tilknyttede arter af bl.a. dyr, planter og svampe. Høslæt er manuel eller maskinel slåning af et areal som anvendes til at fjerne plantemateriale, og derved næringsstoffer. På sigt udpines arealet. Udpining af jorden er en forudsætning for at udvikle ny natur på tidligere dyrkede arealer og øge artsdiversiteten. Slåning adskiller sig fra høslæt ved at det afslåede materiale ikke fjernes fra arealet, men bliver liggende. Der sker derfor en mindre udpining af næringsstofpuljen. Metoden kan bl.a. anvendes hvor formålet med slåning er at åbne et tilgroet areal op for græssende dyr, hvor det er blevet så højt og groft at de ellers ikke vil æde det.

Tabel C: Udvikling mod ny kortlagt naturtype

Der planlægges ikke for udvikling af nye naturtyper i indeværende planperiode. Derfor vises Tabel C ikke.

Tabel D: Planlagte indsatser for arter, udover indsatser for naturtyper på lysåbne naturtyper og skovnaturtyper på Naturstyrelsens arealer i Natura 2000-området

Plejen af områdets naturtyper vil samtidig tilgodese en række arter på udpegningsgrundlaget. Herudover planlægger Naturstyrelsen en særlig indsats for arterne, der fremgår af tabel D.

| Art | Planlagte indsatser | Eksisterende indsats | Ny indsats |
|------------|----------------------------------|----------------------|------------|
| Dværgterne | Færdselsregulering ved skiltning | Ja | |
| Fjordterne | Færdselsregulering ved skiltning | Ja | |
| Havterne | Færdselsregulering ved skiltning | Ja | |
| Klyde | Færdselsregulering ved skiltning | Ja | |

Der etableres yderligere skiltning for at begrænse menneskelig forstyrrelse i fuglenes yngletid.

Opsummering

Den samlede indsats for naturtyper og arter på Naturstyrelsens arealer forventes hermed at understøtte de i Natura 2000-planen fastsatte mål for naturtilstanden.

Redegørelse for indsatsen i den forgangne plejeplansperiode

For de lysåbne naturtyper og arter på udpegningsgrundlaget omhandler denne redegørelse planperioden 2016-2021. For skovnaturtyper perioden 2010-2021.

Nedenstående tabeller viser en oversigt over planlagte og gennemførte aktiviteter på Naturstyrelsens arealer inden for Natura 2000-området N112 Lillebælt

Tabel E: Status for gennemførelse af aktiviteter for seneste planperiode fordelt på naturtyper og arter

| Skovnaturtyper (planperiode 2010-2021) | Indsats | Areal [ha] |
|---|---|------------|
| 9160 - Egeskove på mere eller mindre rig, ofte vandlidende jordbund | Bevarelse af 3-5 store træer pr. ha til henfald | 1.8 |

| Lysåbne naturtype (planperiode 2016-2021) | Indsats | Areal [ha] |
|---|------------------------------|------------|
| 1210 - Strandvold med enårige planter | Andet areal uden drift | < 0.1 |
| 1210 - Strandvold med enårige planter | Bekæmpelse af invasive arter | 0.4 |
| 1220 - Strandvold med flerårige planter | Andet areal uden drift | 0.2 |
| 1330 - Strandeng | Græsning | 31.0 |
| 1330 - Strandeng | Bekæmpelse af invasive arter | 4.8 |
| 2130 - Grå/grøn klit | Græsning | 2.1 |
| 2130 - Grå/grøn klit | Bekæmpelse af invasive arter | 4.8 |
| 7230 - Riggær | Græsning | 0.3 |

Tabel F: Oversigt over ikke-planlagte indsatser, der er gennemført, og som gavner arter eller naturtyper på udpegningsgrundlaget

Der er ikke gennemført indsatser udover det planlagte i den forgangne planperiode. Derfor vises Tabel F ikke.

Tabel G: Oversigt over indsatser der ikke er gennemført

Alle planlagte indsatser er gennemført. Derfor vises tabel G ikke

Opsummering

Med baggrund i ovenstående redegørelse for indsatser i den forudgående planperiode kan Naturstyrelsen konkludere, at de planlagte aktiviteter er helt gennemført i den forgangne planperiode for Naturstyrelsens arealer. Disse indsatser har bidraget positivt til opfyldelse af Natura 2000-planens målsætninger.

Miljøvurderingsloven, habitatdirektivet og plejeplanen

For samtlige Natura 2000-planer er der foretaget en strategisk miljøvurdering (SMV). Natura 2000-planerne og de tilhørende miljøvurderinger kan findes på Miljøstyrelsens hjemmeside under Natura 2000, tredje generation planer (2022-2027).

Natura 2000-plejeplanerne er en type af planer, som kan være omfattet af krav om miljøvurdering i henhold til Bekendtgørelse af lov om miljøvurdering af planer og programmer og af konkrete projekter (VVM) (lovbekendtgørelse nr. 4 af 3. januar 2023) – herefter refereret til som miljøvurderingsloven.

Ved vurderingen af om en plejeplan er omfattet af miljøvurderingsloven ses på kriterierne i lovens § 8. Erfaringsmæssigt er der en del plejeplaner, som ikke vil være omfattet af miljøvurderingsloven. Det afhænger dog i alle tilfælde af det konkrete indhold af plejeplanen, og der skal derfor altid foretages en særskilt vurdering for hver plan.

Denne plejeplan er blevet vurderet i forhold til, om den er omfattet af miljøvurderingsloven. Det er vurderet, om plejeplanen fastsætter nye rammer for fremtidige anlægstilladelser, eller om den vurderes at kunne påvirke internationalt udpegede naturbeskyttelsesområder væsentligt jfr. miljøvurderingslovens § 8. Det er Naturstyrelsens vurdering, at plejeplanen ikke fastsætter nye rammer for fremtidige anlægstilladelser til projekter omfattet af lovens bilag 1 eller 2 og dermed ikke er omfattet af krav om miljøvurdering.

Denne plejeplan for Natura 2000-område 112 Lillebælt omfatter indsatserne beskrevet i afsnittet planlagte indsatser. De planlagte indsatser forventes gennemført med det formål at understøtte bevaringsmålsætningerne for hhv. arter og naturtyper på udpegningsgrundlaget.

I denne plejeplan planlægges der ikke gennemført aktiviteter med henblik på at udvikle naturtyper på bekostning af andre naturtyper.

Det er Naturstyrelsens vurdering, at plejeplanen er undtaget fra habitatdirektivets artikel 6, stk. 3 og dermed fra vurdering efter miljøvurderingsloven, fordi planerne er "direkte forbundet med eller nødvendige for lokalitetens forvaltning" jfr. artikel 6, stk. 3, 1. pkt. Plejeplanen anses således som direkte forbundet med og nødvendig for Natura 2000-områdets forvaltning.

Notat

Etablissement: Halk Skydeterræn

Dato: 15. Februar 2024

Resumé af plejeplan for Forsvarsministeriets arealer i Natura 2000-område nr. 112 Lillebælt

Forsvarsministeriets Ejendomsstyrelses drifts- og plejeplan for Halk Skydeterræn omfatter i alt 35,7 ha beliggende i Natura 2000-område nr. 112. Halk Skydeterræn ligger i Habitatområde H96 Lillebælt samt Fuglebeskyttelsesområde F47 Lillebælt.

På Halk Skydeterræn er der udpeget flere terrestriske naturtyper, som er på udpegningsgrundlaget for Natura 2000-området. Naturtilstanden er god for alle habitatnaturtyperne, på nær et surt overdrev på 7.9 ha. i den nordøstlige del af skydeterrænet, der har en moderat naturtilstand,

1. Tabel I: Kortlagte Lysåbne naturtyper på skydeterrænet

| Habitatnaturtyper | Naturtyper | Areal (ha) på Halk Skydeterræn | Naturtilstand på Halk Skydeterræn (% tilstand) |
|-------------------|------------------|--------------------------------|--|
| 6230 | Surt overdrev | 15,9 | 50.3% II /49,7% III |
| 2130 | Grå/grøn klit | 1,5 | 100% II |
| 1330 | Strandeng | 6,5 | 100% II |
| 1230 | Kystklint/klippe | 0,8 | 100% II |
| 2110 | Hvid klit | 1,7 | 100% II |
| 2120 | Forklit | 1,7 | 100% II |
| Ialt | | 28,1 | |

2. Indsats for de lysåbne naturtyper

I det følgende angives den planlagte indsats for de lysåbne naturtyper på udpegningsgrundlaget.

3. Tabel II: Indsats for de lysåbne naturtyper

Der afgræsses på hele arealet og der foretages målrettet bekæmpelse af rynket rose. Der planlægges ikke udvidelse af habitatnaturtyperne.

| Habitatnaturtyper | Trusler | Plejetiltag | Areal (ha) på Halk Skydeterræn |
|----------------------|--------------|--|--------------------------------|
| 6230 (Surt overdrev) | Eutrofiering | Afgræsning, Bekæmpelse af invasive arter | 15,9 |
| 2130 (Grå/grøn klit) | Tilgroning | Afgræsning, Bekæmpelse af invasive arter | 1,5 |
| 1330 (Strandeng) | Tilgroning | Afgræsning, Bekæmpelse af invasive arter | 6,5 |
| Ialt | | | 23,9 |

4. Særlig indsats for arter

Potentielle yngle- og rastesteder for markfirben, strandtudse, grønbroget tudse, løgfrø, løvfrø, spidssnudet frø, springfrø og stor vandsalamander sikres igennem hidtidig drift og pleje herunder afgræsning og sikring af, at strandtudse ikke bliver "fanget" af målskjulets betongrav.

En mindre del af Halk Skydeterræn er udpeget som levested for klyde, fjordterne og brus-hane på udpegningsgrundlag for Fuglebeskyttelsesområdet. Arterne er følsomme overfor visse rekreative aktiviteter (løse hunde). I planperioden gøres en indsats for at fremme informationen til publikum om færdsel på skydeterrænet.

5. Forventninger til den samlede indsats

Den samlede indsats for naturtyper og arter på Forsvarsministeriets arealer forventes at medføre, at de udpegede naturtyper og arters tilstand ikke forringes.

Bilag 2: Kortbilag

Afgrænsning af Natura 2000-området og kortlagte lysåbne habitatnatur-typer

