

Natura 2000-handleplan 2022–2027

Svanemosen

Natura 2000-område nr. N226

Habitatområde H250

Fuglebeskyttelsesområde F120



Titel: Natura 2000-handleplan for Svanemosen
Udgiver: Kolding Kommune
Udgivelsesår: 2024
Forsidefoto: Svanemosen i august, Kolding Kommune
Baggrundskort: © SDFI, MST

Må citeres med kildeangivelse.

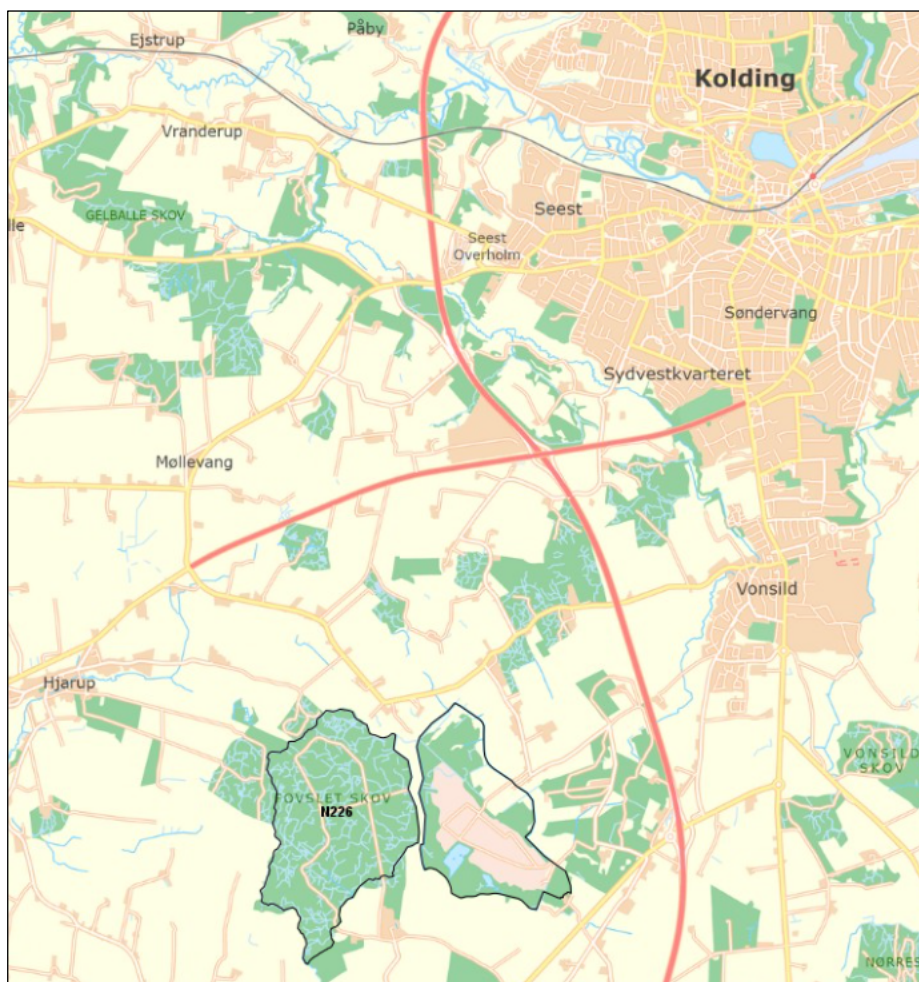


Indhold

1. Resumé.....	4
2. Baggrund.....	5
2.1 Den lovgivningsmæssige ramme.....	5
2.2 Miljøvurdering af handleplanerne	6
3. Gennemførelse af Natura 2000-handleplan for sidste planperiode	7
3.1 Redegørelse for gennemførelse af sidste Natura 2000-handleplan	7
3.2 Foreløbig vurdering af gennemførelse af sidste Natura 2000-handleplan.....	7
4. Behov for indsatser	7
5. Indsatser fordelt på aktør.....	8
6. Prioritering af den forventede indsats.....	9
7. Forventede initiativer og plan for interessentinddragelse	10
Bilag 1: Resumé af offentlige lodsejeres planer for forvaltningsindsatser	12
Bilag 2: Kortbilag.....	18

1. Resumé

Handleplanen for Natura 2000-område nr. N226, Svanemosen (Figur 1), beskriver den indsats, der skal igangsættes i Natura 2000-området inden udgangen af 2027 - dog udgangen af 2033 for de skovbevoksede, fredskovspligtige arealer. Natura 2000-området består af habitatområde H250 og fuglebeskyttelsesområde F120.



Figur 1: Oversigtskort over Natura 2000-område nr. N226, Svanemosen. Habitatområde H250. Fuglebeskyttelsesområde F120. Sortmarkering angiver afgrænsningen af området.

Det overordnede mål for området er beskrevet i afsnit 3.1 i Natura 2000-planen og de konkrete mål i afsnit 3.2. Generelt gælder for dette område, at den samlede forekomst af naturtyper, arter og fugles levesteder i Natura 2000-området, uanset om de er kortlagt, skal være stabil eller i fremgang, såfremt de naturgivne forhold giver mulighed for det.

Målet er at beskytte højmoserflader i Svanemosen og skovnaturtyperne i Fovslet Skov.

Målsætningerne konkretiseres i Natura 2000-planens afsnit 4.1 og 4.2 i form af nogle generelle og områdespecifikke retningslinjer for indsatsprogrammet.

Hovedformålet med indsatserne i perioden 2022-27 er:

1. Fokus på mere naturlige processer og naturens robusthed
2. Sikre og forbedre tilstanden af den eksisterende natur og levesteder
3. Bekæmpe invasive arter

Indsatsen udføres både på offentlige og private arealer i området. Projekter på private lodsejeres arealer gennemføres i videst muligt omfang gennem frivillige aftaler. Der findes blandt andet en række understøttende tilskudsordninger, som kan søges gennem Landbrugsstyrelsen og Miljøstyrelsen, samt midler til Life-projekter som medfinansieres af EU.

Natura 2000-området Svanemosen har et samlet areal på 414 ha, og er primært statsejet idet Naturstyrelsen ejer ca. 359 ha i området. Naturstyrelsen udarbejder en drifts- og plejeplan for de statsejede arealer, og gennemfører nødvendige indsatser på egne arealer. Et resumé af Naturstyrelsens drift- og plejeplan fremgår af handleplanens bilag.

2. Baggrund

Miljøstyrelsen har udarbejdet Natura 2000-planer for 257 Natura 2000-områder, som indgår i den danske del af det europæiske Natura 2000-netværk. Planerne beskriver målene for det enkelte Natura 2000-område og fastlægger de indsatser, der skal ske inden for planperioden 2022–27. Natura 2000-planerne kan ses på Miljøstyrelsens hjemmeside www.mst.dk.

Ud fra Natura 2000-planerne er der udarbejdet Natura 2000-handleplaner for de enkelte Natura 2000-områder. Handleplanerne skal medvirke til at gennemføre Natura 2000-planerne for de enkelte områder. Denne handleplan er udarbejdet af Kolding Kommune samt Miljøstyrelsen på grundlag af Natura 2000-plan for Natura 2000-område nr. 226 Svanemosen.

Hver kommune er ansvarlig for de dele af handleplanen, der vedrører kommunens geografiske område på land og kommunens kystnære områder. Kommunerne er ansvarlige for, at handleplanerne gennemføres inden udgangen af 2027.

Miljøstyrelsen er ansvarlig for at udarbejde en skovhandleplan for de skovbevoksede, fredskovpligtige Natura 2000-arealer med skovhabitatnatur inklusive arealer nævnt i skovlovens §28 (herfra omtalt som skovbevoksede, fredskovpligtige arealer). Der skal gennemføres en planlægning hvert 12. år, som rammer denne planperiode. Miljøstyrelsen er ansvarlig for, at indsatserne på de skovbevoksede, fredskovpligtige arealer gennemføres inden udgangen af år 2033.

Offentlige lodsejere, som ejer arealer i Natura 2000-området, kan vælge at gennemføre Natura 2000-planen direkte i egne planer for forvaltningsindsatser (eks. drifts- og plejeplaner). Der udarbejdes ikke handleplan for de offentlige lodsejeres arealer, hvor de selv udarbejder planer for forvaltningsindsatser, hvorfor data fra deres arealer ikke indgår i selve handleplanen, men kun fremgår af bilag 1.

Naturstyrelsen ønsker selv at udarbejde plan for forvaltningsindsats for egne arealer, og resuméer af disse planer kan ses i bilag 1. Hvis der er behov for at tydeliggøre ansvarsfordelingen mellem aktører (heriblandt offentlige lodsejere med egne planer for forvaltningsindsatser), tydeliggøres dette i kapitel 5.

2.1 Den lovgivningsmæssige ramme

Den lovgivningsmæssige baggrund for handleplanerne findes i:

- miljømålsloven (lovbekendtgørelse nr. 692 af 26. maj 2023)
- naturbeskyttelsesloven (lovbekendtgørelsen nr. 1392 af 4. oktober 2022)
- bekendtgørelse om kommunalbestyrelsernes Natura 2000-handleplaner (bekendtgørelse nr. 944 af 27. juni 2016)
- bekendtgørelse af lov om skove (lovbekendtgørelse nr. 690 af 26. maj 2023)
- bekendtgørelse om tilvejebringelse af Natura 2000-skovplanlægning (bekendtgørelse nr. 946 af 27. juni 2016)

Det er kommunalbestyrelsen, der er ansvarlig for at gennemføre Natura 2000-planen på de privatejede arealer. Dog er det Miljøstyrelsen, der er ansvarlig for de privatejede, skovbevoksede, fredskovpligtige arealer. Offentlige lodsejere er ansvarlige for at gennemføre Natura 2000-planen på deres egne arealer.

Handleplanen skal ifølge lovgivningen indeholde nedenstående:

- En prioritering af myndighedens forventede forvaltningsindsats i planperioden på baggrund af en opgørelse af behovet for konkrete forvaltningstiltag.
- De forventede initiativer, som myndigheden vil tage for at gennemføre Natura 2000-handleplanen, herunder en plan for interessentinddragelse.
- En oversigt over fordelingen af indsatsen mellem kommunale myndigheder, Miljøstyrelsen og offentlige lodsejere.
- En redegørelse for gennemførelsen af handleplanen for den forudgående 6 års periode (dog 12 års periode for de skovbevoksede, fredskovspligtige arealer), der gør det muligt at vurdere, i hvilket omfang Natura 2000-handleplanen er gennemført for den forudgående periode.

Handleplanen skal ikke omfatte offentligt ejede arealer, hvis der for disse arealer udarbejdes en plan for forvaltningsindsatsen, der er i overensstemmelse med de fastsatte mål for naturtilstanden i Natura 2000-planen. Der indsættes et resumé af de offentlige planer i handleplanens bilag.

Handleplanen skal være så konkret, at dens gennemførelse kan vurderes. Dog må handleplanen ikke foregribe det præcise indhold af de aftaler eller afgørelser, der træffes i forhold til den enkelte lodsejer i forbindelse med gennemførelsen af handleplanen.

Handleplanen skal i samspil med vandplanlægningen realisere Natura 2000-planen for så vidt angår vandbehov for de naturtyper, som er direkte afhængige af et vandøkosystem. Natura 2000-planens mål om forbedret vandkvalitet i større søer, vandløb, fjorde og kystvande realiseres gennem indsatsen i vandplanlægningen og skal ikke indgå i Natura 2000-handleplanerne.

2.2 Miljøvurdering af handleplanerne

Natura 2000-handleplanerne er en type af planer, som kan være omfattet af krav om miljøvurdering i henhold til Bekendtgørelse af lov om miljøvurdering af planer og programmer og af konkrete projekter (VVM) (lovbekendtgørelse nr. 4 af 3. januar 2023) – herefter refereret til som miljøvurderingsloven.

Ved vurderingen af, om en handleplan er omfattet af Miljøvurderingsloven ses på kriterierne i lovens § 8. Erfaringsmæssigt er der en del handleplaner, som ikke vil være omfattet af miljøvurderingsloven. Det afhænger dog i alle tilfælde af det konkrete indhold af handleplanen, og der skal derfor altid foretages en særskilt vurdering for hver plan.

Denne handleplan er blevet vurderet i forhold til, om den er omfattet af miljøvurderingsloven. Det er vurderet, at den ikke er omfattet af miljøvurderingsloven og der dermed ikke skal udarbejdes miljøvurdering af handleplanen.

Der er vurderet på, om handleplanen sætter nye rammer for fremtidige anlægstilladelser, eller om den vurderes at kunne påvirke internationalt udpegede naturbeskyttelsesområder væsentligt jfr. miljøvurderingslovens §8.

Det er myndighedens vurdering, at handleplanen ikke sætter nye rammer for fremtidige anlægstilladelser.

Det er myndighedens vurdering, at handleplanen er undtaget fra habitatdirektivets artikel 6, stk. 3 og dermed fra vurdering efter miljøvurderingsloven, fordi planerne er "direkte forbundet med eller nødvendige for lokalitetens forvaltning" jfr. artikel 6, stk. 3, 1. pkt. Handleplanen anses som direkte forbundet med og nødvendig for Natura 2000-områdets forvaltning.

For samtlige Natura 2000-planer er der foretaget en strategisk miljøvurdering (SMV). Natura 2000-planerne og de tilhørende miljøvurderinger kan findes på Miljøstyrelsens hjemmeside under Natura 2000, tredje generation planer (2022-2027).

3. Gennemførelse af Natura 2000-handleplan for sidste planperiode

3.1 Redegørelse for gennemførelse af sidste Natura 2000-handleplan

Handleplanerne for anden planperiode har været gældende siden udgangen af 2017. Kommunen har i den mellemliggende periode arbejdet for at gennemføre den indsats, der blev beskrevet i Natura 2000-planen for planperioden 2016-2021.

Det er muligt at få et samlet overblik over tilskudskompenserede indsatser i Natura 2000-områderne i "Sammenfatning af Natura 2000-planerne 2022-2027" på Miljøstyrelsens hjemmeside.

Nedenstående tabeller viser en oversigt over de realiserede, påbegyndte og planlagte projekter inden for Natura 2000-området.

Indsatserne på arealer, der ikke er skovbevoksede, fredskovspligtige arealer, i 2. planperiode (2026-2021) fremgår af Tabel 1.

Tabel 1: Følgende indsatser er finansieret gennem landdistriktsmidler eller anden finansiering og gælder arealer, der ikke er skovbevoksede, fredskovspligtige arealer*. Aftale-start mellem 2016 og 2021

Myndighed	Indsats	Samlet	På habitatnatur	Habitatnatur uden tilsagn
Kolding Kommune	Pleje af græs	2,9 ha	2 ha	2 ha

* Omfatter ikke offentlige arealer, hvor ejeren gennemfører Natura 2000-planen i egne planer for forvaltningsindsatser. Se resumé af plan for forvaltningsindsatserne i bilag 1.

Ud over de ovennævnte indsatser har myndighederne søgt at gennemføre Natura 2000-handleplanen gennem følgende tiltag:

Kolding Kommune

- Kommunen har faciliteret indsatsen for at fremme afgræsning af lysåbne naturtyper, via bl.a. tilskud til hegning og formidling af kontakt mellem lodsejere og dyreholdere, på 2,9 ha.
- Området indgår i kommunens indsats for bekæmpelse af kæmpe-bjørneklo.
- Der er ikke gennemført konkrete indsatser for de ikke-fredskovpligtige skovnaturtyper
- Kommunen har herudover arbejdet for igangsættelse af et større naturgenopretningsprojekt for området med fokus på forbedret hydrologi

3.2 Foreløbig vurdering af gennemførelse af sidste Natura 2000-handleplan

Effekten af indsatserne bliver løbende vurderet i det Nationale Overvågningsprogram for Vandmiljø og Natur (NOVANA), som overvåger vandmiljøets og naturens tilstand inden for de områder, der prioriteres i forhold til de politisk fastsatte økonomiske rammer.

4. Behov for indsatser

Natura 2000-planen for område nr. 226, Svanemosen, beskriver de konkrete mål for indsatsen. Indsatsprogrammet i Natura 2000-planerne er afstemt, så den økonomiske ramme og den krævede indsats i planerne passer sammen. Til gennemførelse af planerne stiller staten en række virkemidler til rådighed, ligesom det forudsættes, at kommunerne bidrager økonomisk via de midler, som kommunerne er blevet økonomisk kompenseret for af staten (DUT-midlerne).

På baggrund af Natura 2000-planen har Kolding Kommune vurderet, at der er behov for nedenstående konkrete forvaltningstiltag (Tabel 2). Handleplanmyndigheden skal forsøge at indgå frivillige aftaler med lodsejere om drift. Hvor dette ikke er muligt, skal myndigheden påbyde en bestemt drift, hvis det er nødvendigt for opnåelse af målene i Natura 2000-planen eller for at forhindre forringelse og forstyrrelse.

Offentlige lodsejere skal selv organisere gennemførelse af indsatser på egne arealer.

Tabel 2: Behov for indsatser for naturtyperne*

Forventede indsatser		Skøn over behov:		
		Igangværende indsats	Ny indsats	Samlet behov for indsats
Lysåbne naturtyper	Græsning og høslet på habitatnatur	2 ha	Op 1,3 ha	Op til 3,3 ha
	Bekæmpelse af invasive arter	Overvågning	Overvågning	Op til 36,6ha
Skovnaturtyper uden fredskovspligt	Skovnaturtypebevarende drift og pleje	0 ha	op til 33,3 ha	Op til 33,3 ha

* Omfatter ikke offentlige arealer, hvor ejeren gennemfører Natura 2000-planen i egne planer for forvaltningsindsatser. Se resumé af plan for forvaltningsindsatserne i bilag 1.

Den overvejende andel af levesteder for fugle i området er kortlagt som lysåben habitatnatur på offentlig ejede arealer, og tiltag for naturtyperne vil også gavne arterne.

5. Indsatser fordelt på aktør

Grundlæggende er ansvaret fordelt, så kommunerne er ansvarlig myndighed på alle arealer i kommunen undtagen de skovbevoksede fredskovspligtige arealer. Men Naturstyrelsen udarbejder selv en drifts- og plejeplan for de statsejede arealer, og gennemfører nødvendige indsatser på egne arealer. Et resumé af Naturstyrelsens drift-og plejeplan fremgår af handleplanens bilag.

Miljøstyrelsen er ansvarlig myndighed for de skovbevoksede fredskovspligtige arealer. Det gælder dog, at kommunerne er ansvarlige for de arealer i fredskov, der er beskyttet efter §3 i naturbeskyttelsesloven.

Myndighederne er ansvarlige, jfr. ovenstående fordeling, for gennemførelse af handleplanen undtagen for offentlige arealer, hvor lodsejer selv er ansvarlige for at gennemføre handleplanen. De fleste indsatser er geografisk bestemt, hvorved den nævnte myndigheds- og arealdeling er gældende.

Det er muligt at finde relevante Natura 2000-geodata i [MiljøGIS](#)¹. Endvidere kan overvågningsdata fra NOVANA-programmet tilgås via [Danmarks Miljøportal](#)² og i Natura 2000-basisanalyserne. Hver myndighed eller lodsejer er ligeledes inden for deres respektive myndighedsområde eller egne arealer ansvarlige for de arter på udpegningsgrundlaget, som ikke er geografisk fordelt p.ba. overvågningsdata.

I Tabel 3 neden for ses fordelingen af Natura 2000-områdets arealer fordelt ud på aktører.

Tabel 3: Fordeling af naturtypearealer på aktører

	Habitat-naturtype	Handleplanmyndighed		Offentlige lodsejere, der planlægger selv
		Miljøstyrelsen	Kolding Kommune	Naturstyrelsen
Skovnaturtyper med fredskovspligt	9130 Bøg på muld	0	–	105,3 ha
	9160 Ege-blandskov	0	–	29,5 ha
	9190 Stilkeke-krat	0	–	1,4 ha
	91D0	< 0,1 ha	–	57,1 ha

¹ <https://miljoegis.mim.dk/spatialmap?profile=natura2000planer3-2022>

² <https://www.miljoportal.dk/>

	Skovbevokset tørvemose			
	91E0 Elle- og askeskov	0	–	5,7 ha
Skovnaturtyper uden fredskovspligt	9130 Bøg på muld	–	0	0,4 ha
	9160 Ege-blandskov	–	0	0,2 ha
	9190 Stilkege-krat	–	< 0,1 ha	0
	91D0 Skovbevokset tørvemose	–	32,3 ha	4,7 ha
Lysåben habitatnatur	6410 Tidvis våd eng	–	3,3 ha	< 0,1 ha
	7110 Højmose	–	< 0,1 ha	7,0 ha
	7120 Nedbrudt højmose	–	0	31,6 ha
	7140 Hængesæk	–	0,3 ha	3,2 ha
	7230 Rigkær	–	< 0,1 ha	0,4 ha

6. Prioritering af den forventede indsats

Natura 2000-planerne 2022-2027 har især fokus på en naturforvaltning, hvor man gør brug af naturens egne dynamikker. Samtidig fastholdes en række indsatser, der er kendt fra de gældende planer.

Hovedformålene med indsatserne i tredje planperiode (2022-2027) er:

- 1. Fokus på mere naturlige processer og naturens robusthed**
 - 1.1. der er øget fokus på en mere naturnær forvaltning med fokus på at sikre sammenhæng i naturen og mere naturlige dynamikker i Natura 2000-områderne
 - 1.2. der arbejdes for at udvide arealet med urørt skov
 - 1.3. der er fokus på tiltag mod klimaforandringer og dermed områdernes robusthed over for pludselige hændelser
- 2. Sikre og forbedre tilstanden af den eksisterende natur og levesteder hvilket bl.a. er i overensstemmelse med 'brandmandens lov' og EU's biodiversitetsstrategi 2030**
 - 2.1. fortsætte arbejdet med at sikre naturtilstanden f.eks. ved naturpleje på plejekrævende arealer
 - 2.2. fortsætte arbejdet med at afsøge behovet for og udlægge forstyrrelsesfrie zoner bl.a. til gavn for trækfugle, marine naturtyper og havpattedyr
 - 2.3. fokus på indsatser, der gavner truede arter og fugle
 - 2.4. fortsætte arbejdet med at afsøge behovet for at regulere fiskeri i beskyttede områder
- 3. Bekæmpe invasive arter**
 - 3.1. fortsætte arbejdet med at bekæmpe invasive arter

Prioriteringen af den forventede forvaltningsindsats i planperioden er sket på baggrund af opgørelsen af behovet for konkrete indsatser (se kapitel 4). Den nedenstående prioritering afspejler således den forventede tidsfølge af indsatsen i forbindelse med de konkrete forvaltningstiltag.

Kolding Kommune

Kolding Kommune har særligt fokus på følgende principper for prioriteringen i planperiode 3:

- Kommunen fortsætter den opsøgende og faciliterende indsats over for interesserede lodsejere med habitatnatur eller mulig ny habitatnatur med henblik på igangsætning af naturforbedrende afgræsning/plejetiltag. Indsatsen søger desuden at sikre levesteder for arter på udpegningsgrundlaget.

- Kommunen fortsætter den opsøgende og faciliterende indsats for at forbedre områdets hydrologi i samarbejde med Naturstyrelsen Trekantsområdet.
- Der arbejdes for genskabelse af blå og grønne netværk for biodiversiteten inden for og mellem natura 2000-områder (Lillebælt og Svanemose) via LIFE-midler og andre støtte ordninger.
- Igangværende indsats for bekæmpelse af invasive arter fortsættes.

7. Forventede initiativer og plan for interessentinddragelse

Det er Kolding Kommunes hensigt at planlægge og udføre projekterne som vist i nedenstående Tabel 6a og b, og i den forbindelse tager myndighederne en række initiativer for at inddrage lodsejere og andre interessenter i projekterne.

Tabel 4 viser myndighedens plan for interessentinddragelse. Der kan ske ændringer, hvis det ønskes af lodsejerne, eller hvis andre forhold taler for det.

Tabel 4: Forventet plan for interessentinddragelse i Kolding Kommune.

Interessentinddragelse i forbindelse med udarbejdelse af handleplanen	
Kolding Kommune	
Inden høringen af handleplaner sættes i gang	
Orientering af Interesseorganisationen	x
Offentlig høring af handleplaner	
Fremlæggelse af udkast til handleplanen via annoncering i dagblade, på hjemmesiden og sociale medier	x
Interessentinddragelse i løbet af handleplanperioden (gælder hele planperioden, hvis ikke andet er angivet)	
Fremlæggelse af den endelige handleplan via annoncering i dagblade, på hjemmesiden og sociale medier	x
Inddragelse af relevante lodsejere og naboer i forbindelse med projekter faciliteret af kommunen.	x
Inddragelse af interesseorganisationer i forhold til konkrete projekter via høring når relevant	x
Orientering af relevante lodsejere om Landbrugsstyrelsens støtteordninger til hegning, græsning mm.	x
Løbende inddragelse og orientering af Interesseorganisationer omkring projektstatus	x
Offentlige møder/markvandring for alle interesserede i forbindelse med større projekter, hvis relevant	x
Orientering om f.eks. projekter og tidsplaner m.m. for lokale interessenter via kommunens hjemmeside, lokal presse m.v.	x

Projekterne gennemføres som udgangspunkt ved frivillige aftaler, og derfor er det i mange tilfælde ikke på nuværende tidspunkt muligt at beskrive, hvornår projekterne fysik bliver udført. Kolding Kommune og Miljøstyrelsen vil i hvert enkelt tilfælde sørge for, at relevante interessenter bliver inddraget.



Flot hugorm fra Svanemosen. Foto: HabitatVision.

Bilag 1: Resumé af offentlige lodsejeres planer for forvaltningsindsatser

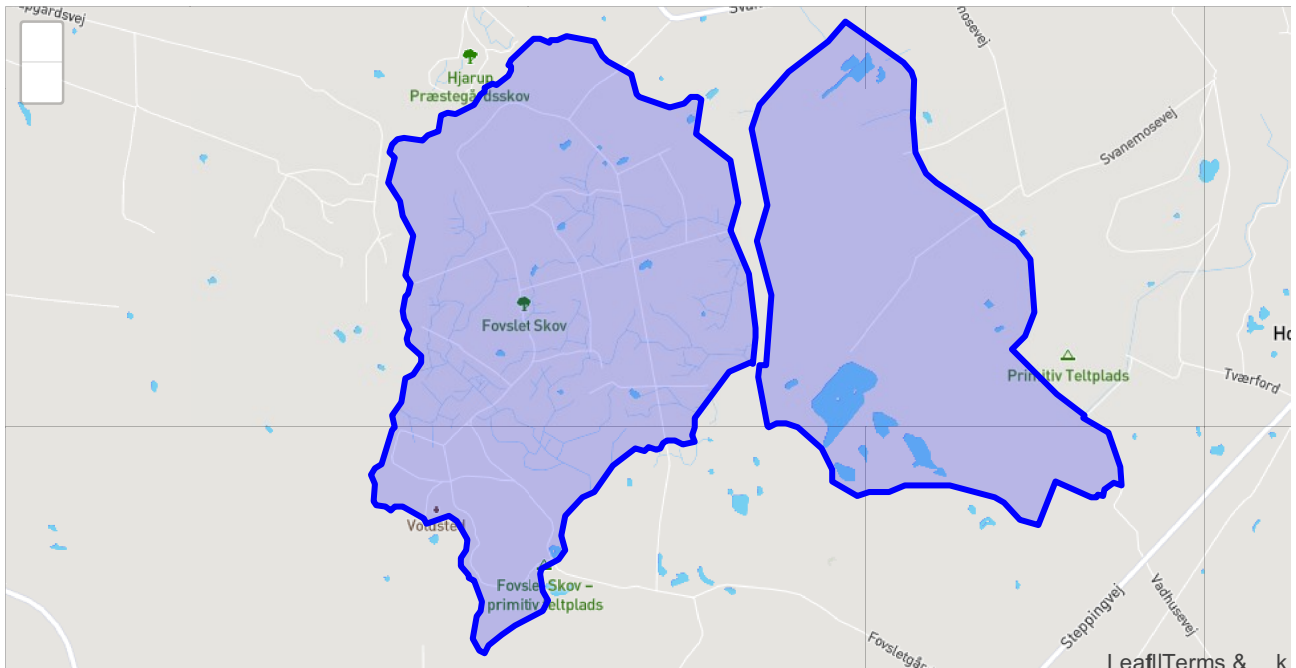
Det gælder, at såfremt en offentlig myndighed som grundejer beslutter selv at udarbejde forvaltningsplaner, driftsplaner mv. i overensstemmelse med Natura 2000-planen, skal et resumé af den enkelte plan med beskrivelse af forvaltningsindsatsen indsendes til de berørte myndigheder senest 9 måneder efter Natura 2000-planens offentliggørelse jf. Bekendtgørelse om kommunalbestyrelsernes Natura 2000-handleplaner (BEK nr. 944 af 27/06/2016) §5 stk. 2 samt Bekendtgørelse om tilvejebringelse af Natura 2000-skovplanlægning (BEK nr. 946 af 27/06/2016) §15 stk. 2.

Sammenfatning af plejeplan for Naturstyrelsens arealer i Natura 2000-område N226 Svanemose

Det er muligt at finde den samlede plan for forvaltningsindsats på Naturstyrelsens hjemmeside: <https://naturstyrelsen.dk/drift-ogpleje/natura-2000-plejeplaner/>. Plejeplanen omfatter foruden denne sammenfatning en kortudstilling af de planlagte indsatser. I kortudstillingen er det muligt at finde information om de planlagte indsatser for de enkelte kortlagte naturtyper samt arter. Naturstyrelsen har, jf. §5 i BEK nr 944 af 27/06/2016 og §15 i BEK nr 946 af 27/06/2016, som offentlig grundejer besluttet selv at udarbejde plejeplaner for Naturstyrelsens arealer indenfor N2000 området i overensstemmelse med [Natura 2000-planen](#) for området.

Beskrivelse af området

Natura 2000-område N226 har et areal på: 413.5 ha. Heraf ejer Naturstyrelsen: 359.1 ha. Svanemosen og Fovslet Skov er beliggende sydvest for Kolding, og har et areal på 414 ha, hvoraf størstedelen er statsejede. Svanemose indeholder en af de få tilbageværende højmoser i Østjylland. Mosen fremstod som nedbrudt højmose med dominans af blåtop og birk i alle aldre og var under udvikling i retning af skovbevokset tørvemose. Den store højmoseflade var tillige delvist afvandet. Der findes mindre områder med aktiv højmose centralt i området. Mod vest findes flere større brunvandede søer opstået ved tørvegravning. En lang række mindre områder med overfladisk tørvegravning/- skrælning er nu udviklet til hængesæk med hvid næbfrø. Mosen omkranses af en ringkanal i anselig dybde. Adskillige drænledninger og -grøfter afleder vand fra mosen til Vonsild Å. I randen af mosen findes en træbevokset zone med gammel birk. Inden for området forvalter Naturstyrelsen hele den åbne højmoseflade som udgør ca. 70 ha. Hele denne del blev ryddet for opvækst og træer i LIFE-højmoseprojektet 2005-2011 og ligeledes blev grøfter opstemmet og dræn brudt. Højmosen er siden blevet væsentlig mere våd, men den trues stadig af tilgroning med birk. Dele af Fovslet Skov er gammel løvskov domineret af bøg, ask og ahorn i den østlige del, mens eg dominerer den vestlige del. Store dele af Fovslet Skov fremstår som ung skov, da skoven blev hårdt ramt af orkanen i 1999. Hele Fovslet Skov og området ved Svanemosen er udlagt som urørt skov.



Tabel A: Kortlagte naturtyper på Naturstyrelsens arealer i Natura 2000-området

Skovnaturtyper	Areal [ha]
91D0 - Skovbevokset tørvemose	61.8
91E0 - Elle- og Askeskove	5.7
9130 - Bøg på muld	105.7

Skovnaturtyper	Areal [ha]
9160 - Ege-blandskov	29.7
9190 - Stilk-egekrat	1.5

Lysåbne naturtyper	Areal [ha]
3130 - Søbred med småurter	< 0.1
3150 - Næringsrig sø	< 0.1

3160 - Brunvandet sø	0.7
6410 - Tidvis våd eng	< 0.1
7110 - Højmose	7.0
7120 - Nedbrudt højmose	31.6
7140 - Hængesæk	3.2
7230 - Riggær	0.4

Arter på udpegningsgrundlaget fremgår ikke af ovenstående tabel. Der henvises derimod til N2000 planen for området.

Planlagte indsatser

I det følgende angives Naturstyrelsens planlagte indsatser for naturtyperne på udpegningsgrundlaget. Indsatserne er beskrevet i nedenstående tabeller og suppleret med forklarende tekst.

I tabellerne skelnes mellem "Eksisterende indsats" og "Ny indsats". "Eksisterende indsats" anvendes, hvor den pågældende indsats allerede er omfattet af den eksisterende arealforvaltning, eller hvor det fremgår af eksisterende driftsplaner og lignende, at indsatsen vil blive gennemført i plejeplanperioden. "Ny indsats" omfatter de indsatser, der alene gennemføres for at opfylde målene i N2000-planerne for 2022 - 2027.

Tabel B: Planlagte indsatser for naturtyperne på Naturstyrelsens arealer i Natura 2000-området

Indsatser – Skovnaturtyper (planperiode 2022-2033)	Eksisterende indsats [ha]	Ny indsats [ha]	Samlet behov for indsats [ha]
Aktiv lukning af dræn og grøfter		38.2	38.2
Andre biodiversitetsfremmende tiltag		0.7	0.7
Anden indsats mhp. forbedret hydrologi/vandkvalitet		63.2	63.2
Græsningsskov	18.9	89.5	108.4
Urørt skov	36.9		36.9

Urørt skov med naturgenopretningsaktivitet	147.9		147.9
Veteranisering		0.3	0.3

Indsatser - Lysåbne naturtyper (planperiode 2022-2027)	Eksisterende indsats [ha]	Ny indsats [ha]	Samlet behov for indsats [ha]
Anden indsats mhp. forbedret hydrologi/vandkvalitet		43.1	43.1
Andet areal uden drift	1.8		1.8
Græsning	41.3	0.2	41.5
Hegning		0.2	0.2
Rydning af opvækst	41.0		41.0

Ovenstående tabel udstiller Naturstyrelsens planlagte indsatser i planperioden. Indsatserne er planlagt med ophæng i målsætninger og retningslinjer fra den overordnede N2000 plan, som rækker ud over den enkelte planperiode, mens indsatserne forventes udmøntet indenfor planperioden.

I Natura 2000-planerne er der samlet set et større fokus på mere naturlige processer. En målsætning i Natura 2000-plejeplanen er derfor sikring af naturlig dynamik og variation. En indsats under denne målsætning er naturgenopretning mhp. urørt skov. Dele af området er udpeget som urørt skov. Områder udlagt til urørt skov med en forudgående naturgenopretning forvaltes med et mål om at sikre de bedst mulige rammer for en selv bærende og selvforvaltende natur, hvor det er naturlig dynamik og naturlige processer, der skaber de rette forhold og levesteder for skovnaturen, og hvor biodiversiteten fremmes og understøttes. Generelt sigtes der efter at opnå en tilstand, hvor der er mindst muligt behov for aktiv naturforvaltning. Dog vil opsyn med og vedligehold af hegninger med store græssende pattedyr kræve løbende vedligehold, ligesom det f.eks. kan blive nødvendigt at bekæmpe invasive arter, sikre vedvarighed i mængden af dødt ved, sikre tilgængelighed for skovens brugere, samt pleje f.eks. fortidsminder og Natura 2000-habitatnaturtyper. Naturgenopretningsperioden, med f.eks. udtag af ikke-hjemmehørende træer, genopretning af naturlig hydrologi og skovgræsning, vil typisk være op til 6 år og 25 år fra den konkrete forvaltningsplans start i hhv. løvskove og nåletræsplantager. På de lysåbne flader i Svanemosen forsættes den eksisterende græsning og løbende bekæmpelse af problemarter for at holde mosefladen lysåben. Det undersøges desuden om hegning ved Svanemosen kan udvides, således hegningen også inkluderer dele af de omkringliggende skovbevokset tørvemoser.

Tabel C: Udvikling mod ny kortlagt naturtype

Der planlægges ikke for udvikling af nye naturtyper i indeværende planperiode. Derfor vises Tabel C ikke.

Tabel D: Planlagte indsatser for arter, udover indsatser for naturtyper på lysåbne naturtyper og skovnaturtyper på Naturstyrelsens arealer i Natura 2000-området

Plejen af områdets naturtyper vil samtidig tilgodese en række arter på udpegningsgrundlaget. Der planlægges ikke yderligere indsats alene for arter i indeværende planperiode.

Opsummering

Den samlede indsats for naturtyper og arter på Naturstyrelsens arealer forventes hermed at understøtte de i Natura 2000-planen fastsatte mål for naturtilstanden.

Redegørelse for indsatsen i den forgangne plejeplansperiode

For de lysåbne naturtyper og arter på udpegningsgrundlaget omhandler denne redegørelse planperioden 2016-2021. For skovnaturtyper perioden 2010-2021.

Nedenstående tabeller viser en oversigt over planlagte og gennemførte aktiviteter på Naturstyrelsens arealer inden for Natura 2000 område N226 Svanemose

Table E: Status for gennemførelse af aktiviteter for seneste planperiode fordelt på naturtyper og arter

Skovnaturtyper (planperiode 2010-2021)	Indsats	Areal [ha]
9190 - Stillekeskove og krat på mager sur bund	Urørt skov	2.8
9998 - Skovbevoksede tørvemoser	Rydning af bevoksning	58.7
9998 - Skovbevoksede tørvemoser	Aktiv lukning af dræn og grøfter	47.1
9998 - Skovbevoksede tørvemoser	Urørt skov	58.6
9998 - Skovbevoksede tørvemoser	Bevarelse af 3-5 store træer pr. ha til henfald	3.4
9998 - Skovbevoksede tørvemoser	Rydning af opvækst	58.7

Lysåbne naturtype (planperiode 2016-2021)	Indsats	Areal [ha]
7110 - Højmose	Rydning af opvækst	11.2
7110 - Højmose	Græsning	4.5
7120 - Nedbrudt højmoser	Rydning af opvækst	23.9

7120 - Nedbrudt højmose	Hegning	22.7
7120 - Nedbrudt højmose	Græsning	22.7
7140 - Hængesæk	Græsning	2.1

Tabel F: Oversigt over ikke-planlagte indsatser, der er gennemført, og som gavner arter eller naturtyper på udpegningsgrundlaget

Lysåbne naturtype (planperiode 2016-2021)	Indsats	Areal [ha]
6410 - Tidvis våd eng	Slåning - dvs. uden fjernelse af det afslåede	< 0.1

Tabel G: Oversigt over indsatser der ikke er gennemført

Lysåbne naturtype (planperiode 2016-2021)	Indsats	Areal [ha]
6410 - Tidvis våd eng	Rydning af opvækst	< 0.1
6410 - Tidvis våd eng	Rydning af bevoksning	< 0.1
7230 - Rigkær	Rydning af opvækst	0.4
7230 - Rigkær	Rydning af bevoksning	0.4

Områderne er henlagt som areal uden drift, fremfor den tidligere angivet rydnings indsats.

Opsummering

Med baggrund i ovenstående redegørelse for indsatser i den forgangne planperiode kan Naturstyrelsen konkludere, at de planlagte aktiviteter overvejende er gennemført for Naturstyrelsens arealer. Udover de planlagte indsatser er yderligere ikke-planlagte indsatser gennemført jf. tabel F. Samlet har disse indsatser bidraget positivt til opfyldelse af Natura 2000-planens målsætninger.

Miljøvurderingsloven, habitatdirektivet og plejeplanen

For samtlige Natura 2000-planer er der foretaget en strategisk miljøvurdering (SMV). Natura 2000-planerne og de tilhørende miljøvurderinger kan findes på Miljøstyrelsens hjemmeside under Natura 2000, tredje generation planer (2022-2027).

Natura 2000-plejeplanerne er en type af planer, som kan være omfattet af krav om miljøvurdering i henhold til Bekendtgørelse af lov om miljøvurdering af planer og programmer og af konkrete projekter (VVM) (lovbekendtgørelse nr. 4 af 3. januar 2023) – herefter refereret til som miljøvurderingsloven.

Ved vurderingen af om en plejeplan er omfattet af miljøvurderingsloven ses på kriterierne i lovens § 8. Erfaringsmæssigt er der en del plejeplaner, som ikke vil være omfattet af miljøvurderingsloven. Det afhænger dog i alle tilfælde af det konkrete indhold af plejeplanen, og der skal derfor altid foretages en særskilt vurdering for hver plan.

Denne plejeplan er blevet vurderet i forhold til, om den er omfattet af miljøvurderingsloven. Det er vurderet, om plejeplanen fastsætter nye rammer for fremtidige anlægstilladelser, eller om den vurderes at kunne påvirke internationalt udpegede naturbeskyttelsesområder væsentligt jfr. miljøvurderingslovens § 8. Det er Naturstyrelsens vurdering, at plejeplanen ikke fastsætter nye rammer for fremtidige anlægstilladelser til projekter omfattet af lovens bilag 1 eller 2 og dermed ikke er omfattet af krav om miljøvurdering.

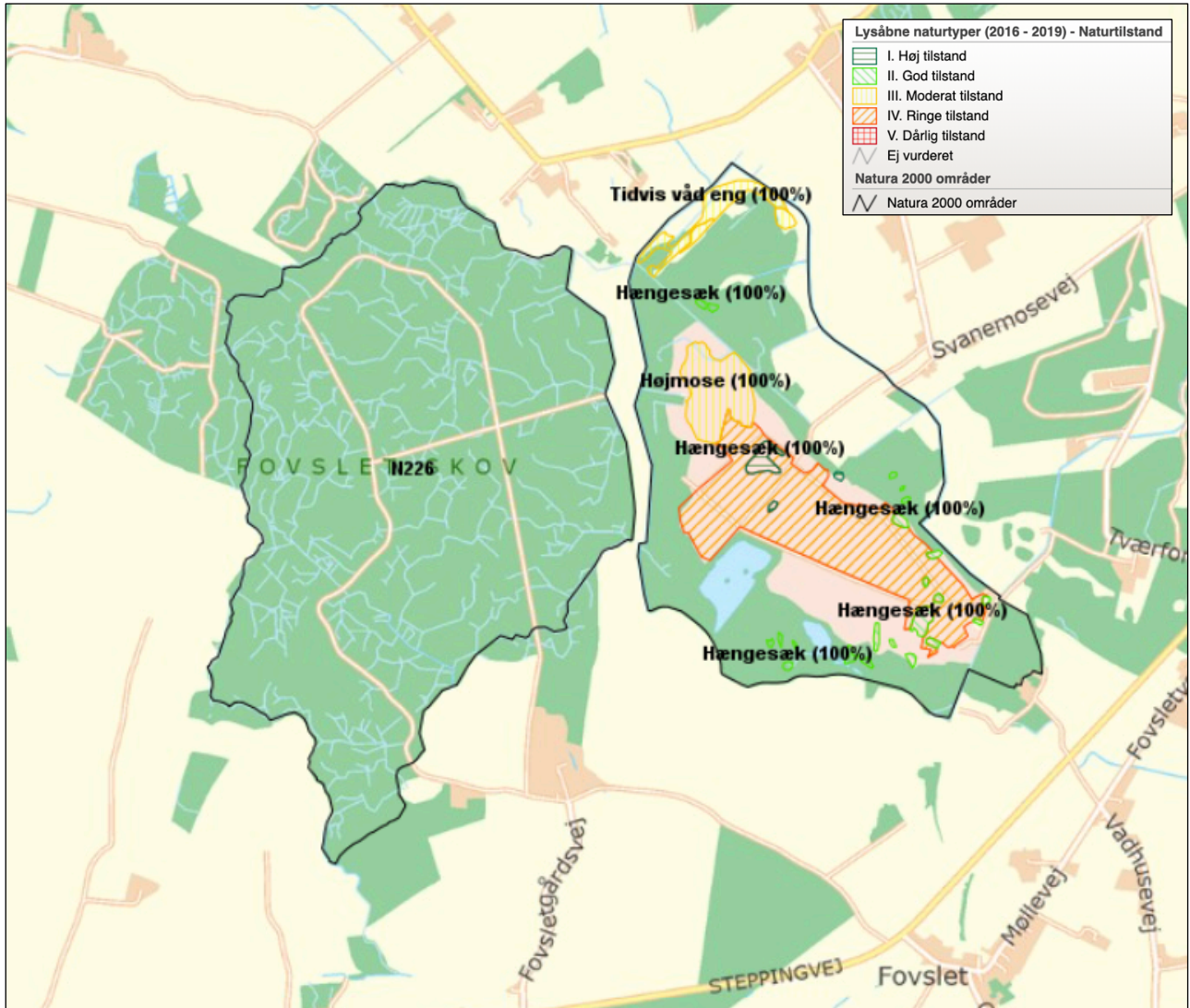
Denne plejeplan for Natura 2000-område 226 Svanemose omfatter indsatserne beskrevet i afsnittet planlagte indsatser. De planlagte indsatser forventes gennemført med det formål at understøtte bevaringsmålsætningerne for hhv. arter og naturtyper på udpegningsgrundlaget.

I denne plejeplan planlægges der ikke gennemført aktiviteter med henblik på at udvikle naturtyper på bekostning af andre naturtyper.

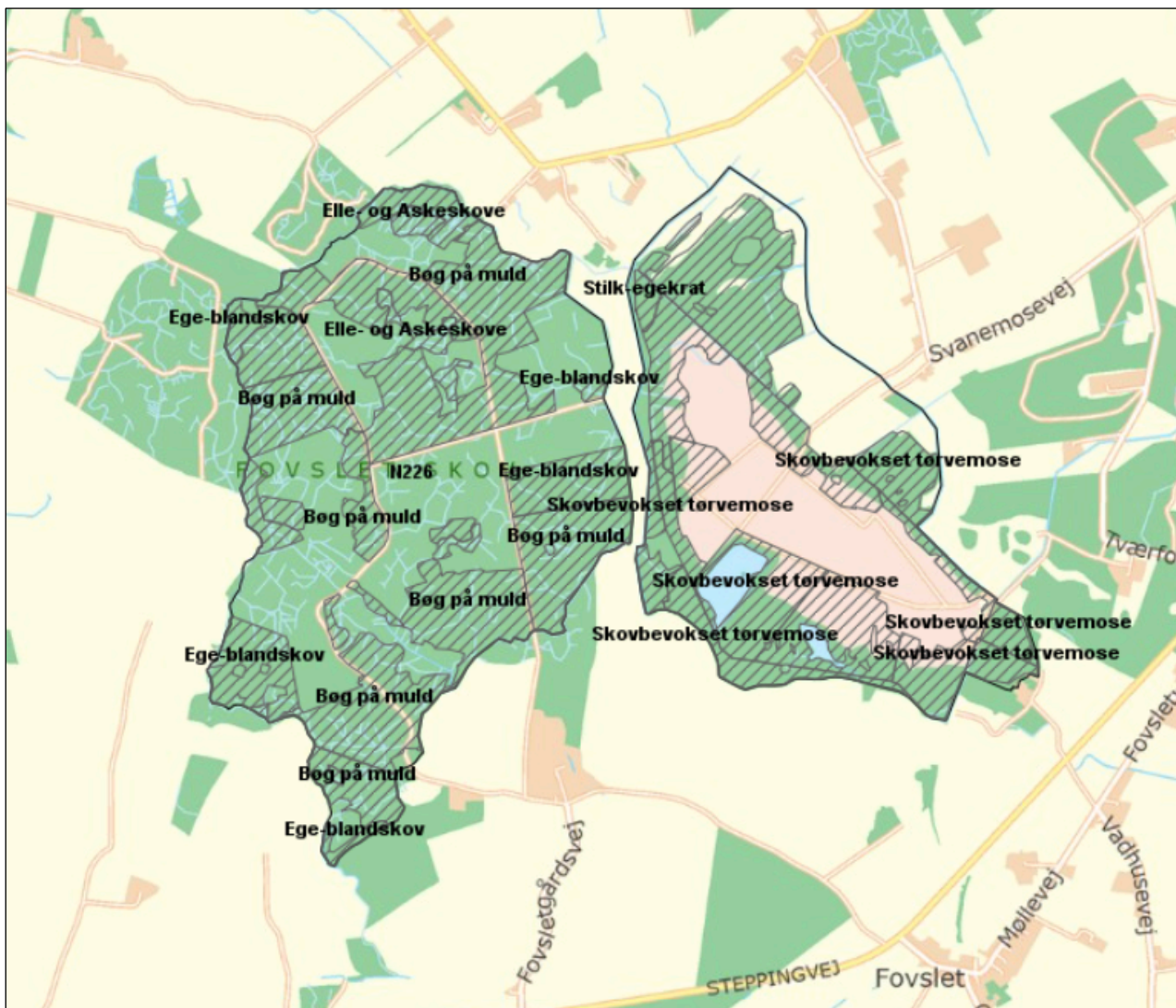
Det er Naturstyrelsens vurdering, at plejeplanen er undtaget fra habitatdirektivets artikel 6, stk. 3 og dermed fra vurdering efter miljøvurderingsloven, fordi planerne er "direkte forbundet med eller nødvendige for lokalitetens forvaltning" jfr. artikel 6, stk. 3, 1. pkt. Plejeplanen anses således som direkte forbundet med og nødvendig for Natura 2000-områdets forvaltning.

Bilag 2: Kortbilag

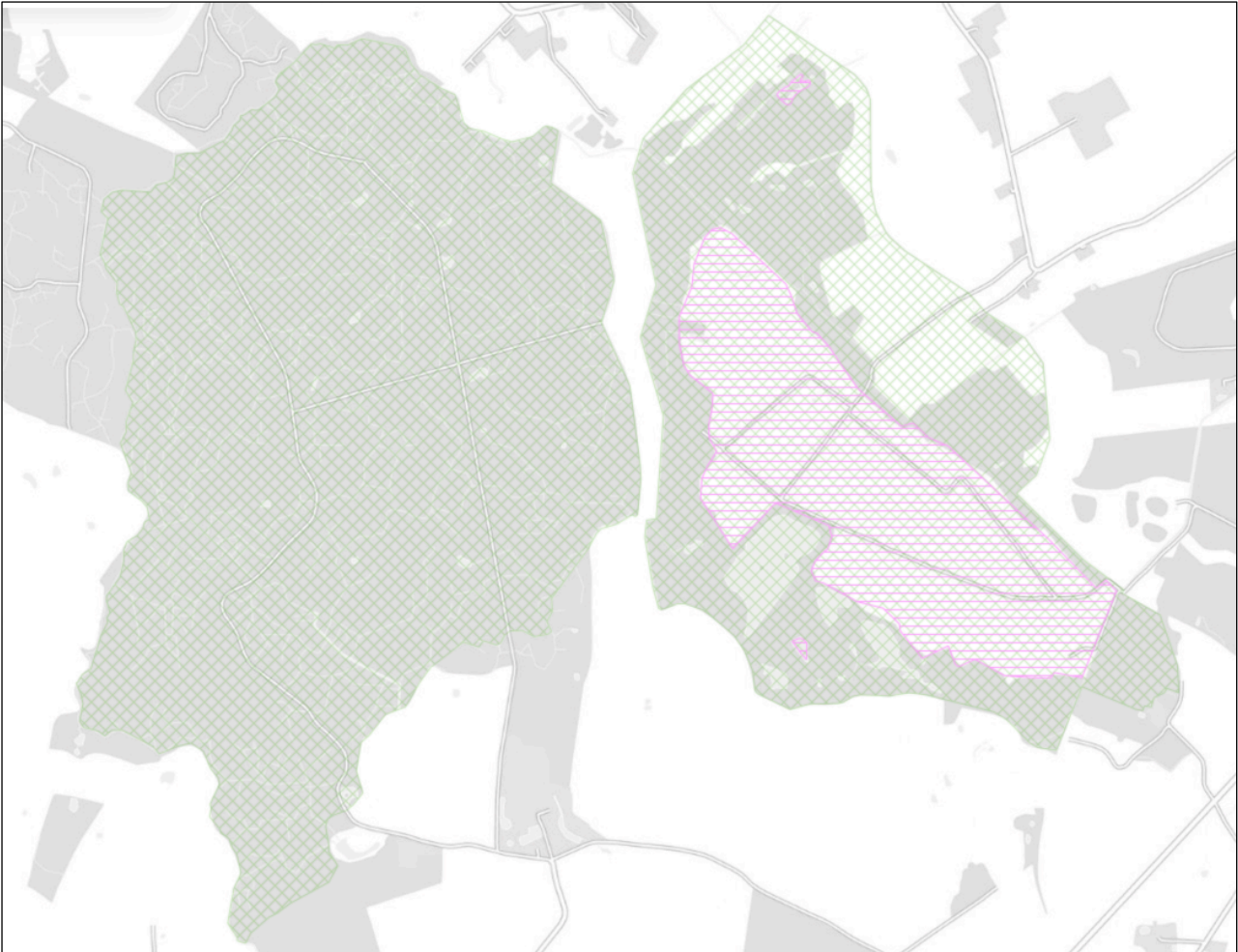
Herunder er indsat relevante kortbilag med afgrænsning af Natura 2000-område, kortlagte naturtyper og art.



Oversigtskort der viser kortlagte lysåbne naturtyper inden for Natura 2000-området (sort omrids). © SFDI.



Oversigtskort der viser kortlagte skovnaturtyper (grå skravering) inden for Natura 2000-området (sort omrids). © SFDI.



Oversigtskort der viser kortlagt levested (lyserød skravering) for fuglen, rødrygget tornskade, inden for Natura 2000-området (grøn skravering). © SFDI, ©MST.