

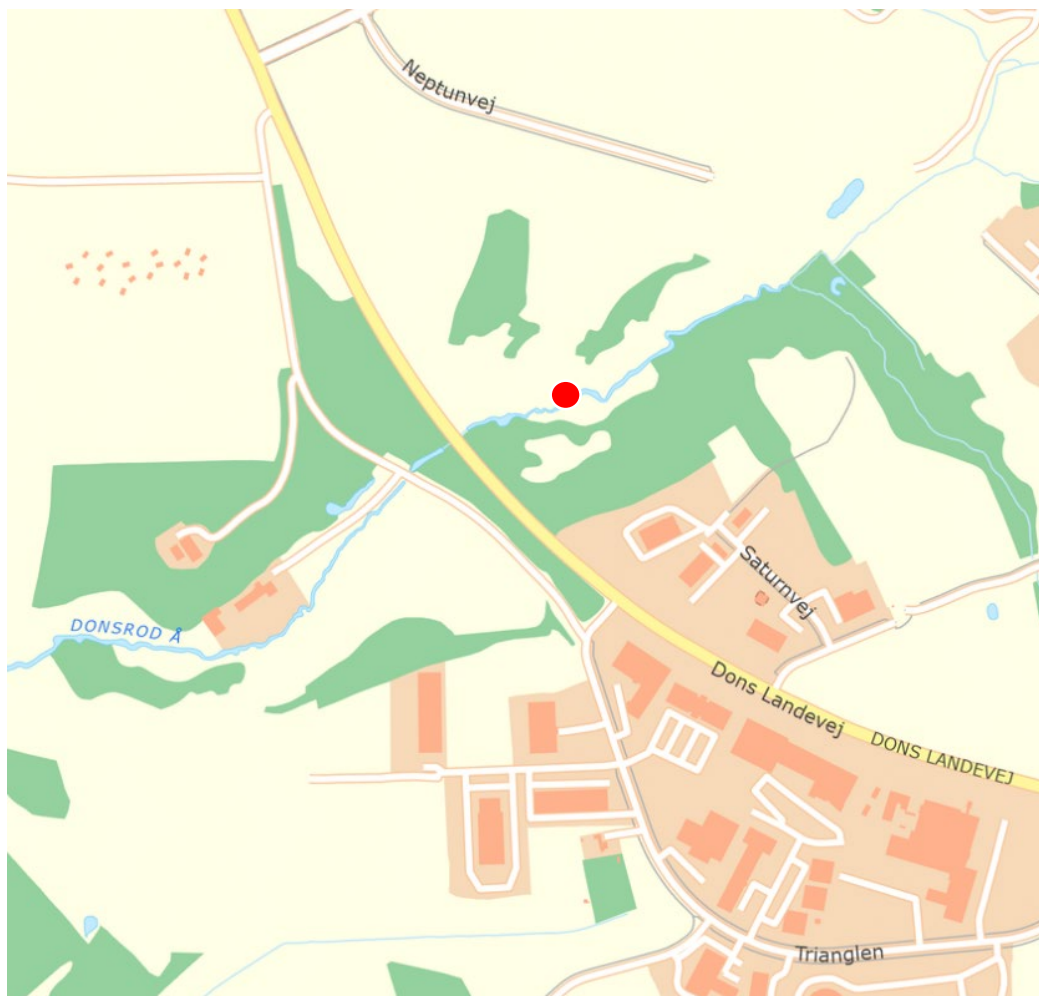
Fremsendt via e-mail:
doraa@kolding.dk

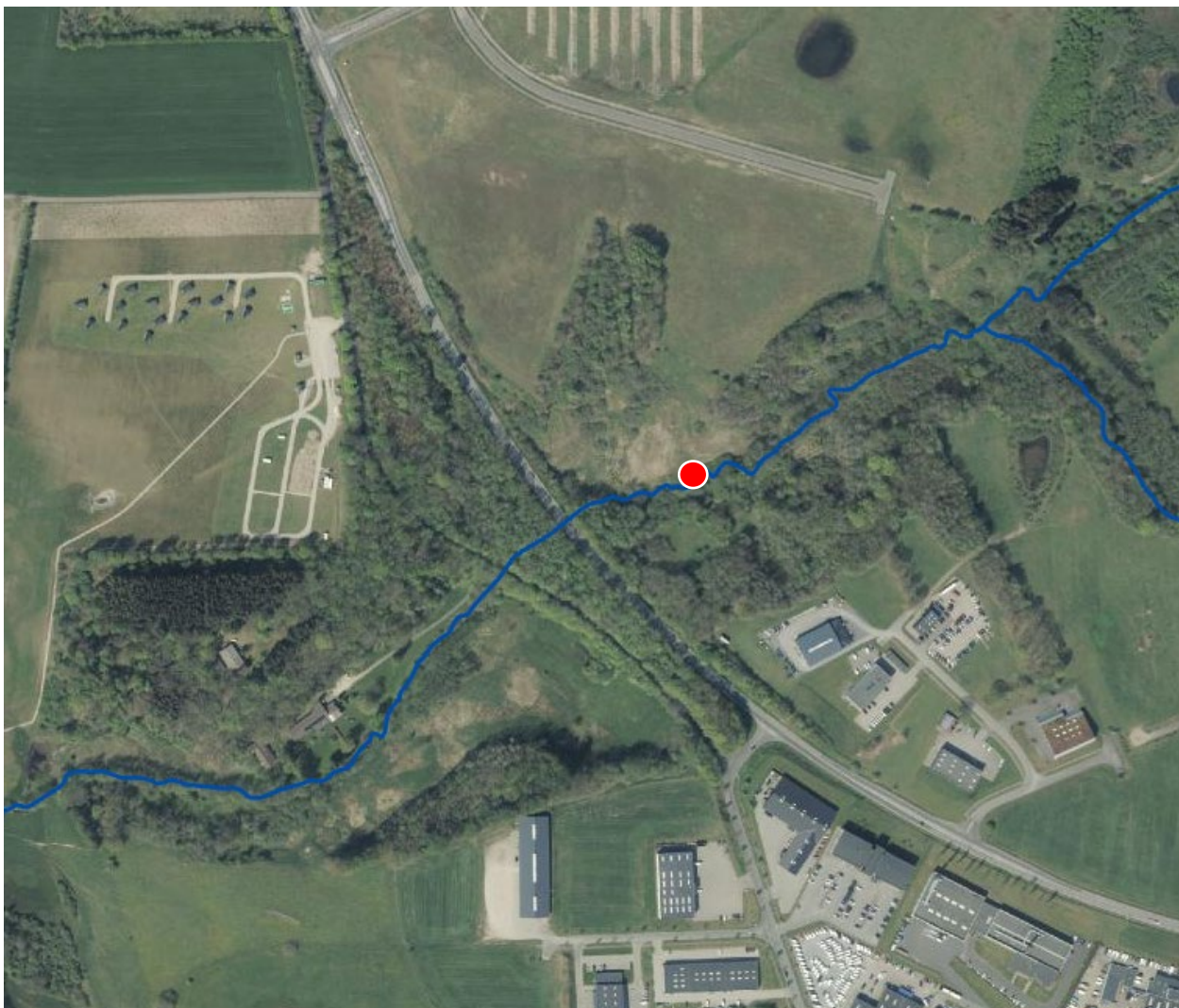
24. januar 2025 - Sags nr.: 25/808

Tilladelse efter vandløbsloven til at etablere en kreaturovergang over Donsrod Å, ca. 100 meter øst for Dons Landevej

Ansøgning

Kolding Kommune har modtaget jeres ansøgning om tilladelse til at etablere en kreaturovergang over Donsrod Å. Placeringen af overgangen er markeret med en rød prik på oversigtskortet herunder samt på luffotoet på side 2.





Kreaturovergangen etableres ved den røde prik

Kolding Kommune har fået tilsagn om støtte fra Landbrugsstyrelsen til et naturplejeprojekt på ca. 29 ha omkring Donsrod Å. Kreaturovergangen etableres for at sikre græsning på begge sider af vandløbet.

Tilladelse efter vandløbsloven

Donsrod Å er omfattet af bestemmelserne i vandløbsloven. Det betyder, at der ikke må foretages ændringer af dens skikkelse eller vandføringsevne, herunder etablering af bygværker i eller tæt ved åen, der kan påvirke vandføringen, uden at der er givet en tilladelse efter vandløbsloven.

Der meddeles hermed tilladelse til etablering af en kreaturovergang ved Donsrod Å på matrikelnummer 5ai Dons By, Almind og 19a Bramdrup By, Nr. Bramdrup.

Tilladelsen gives efter vandløbslovens § 47, lovbekendtgørelse nr. 1217 af 25. oktober 2019, samt § 9 i bekendtgørelse nr. 834 af 27. juni 2016 om vandløbsregulering og restaurering m.v.

Etableringen af kreaturovergangen skal udføres i overensstemmelse med ansøgningens beskrivelse, samt på

følgende vilkår:

- Afstrømningsforholdene op- og nedstrøms for kreaturovergangen må ikke forringes.
- I forbindelse med anlægsarbejdet skal det sikres, at sand, jord eller bygningsmaterialer ikke tilføres vandløbet.

- I forbindelse med anlæggelsen af overgangen må der ikke efterlades varige kørespor i området.
- Der skal gives besked til kommunens Natur & Vand afdeling, når arbejdet med anlæggelsen af overgangene igangsættes.

Projektet

Projektbeskrivelse

Projektbeskrivelse fremgår af ansøgningsmaterialet, der er indsat som bilag.

Kreaturovergangen får en bredde på 3 meter og en længde på 5-6 meter. Broen konstrueres i træ og placeres på punkt-fundamenter af eg eller robinie.

Økonomi

Udgifterne til kreaturovergangen afholdes Kolding Kommune, der har opnået tilskud fra Landbrugsstyrelsen til et naturplejeprojekt i området.

Tidsplan

Etableringen af kreaturovergangen forventes udført i løbet af marts - april 2025.

Fremtidig vedligeholdelse

Den fremtidige vedligeholdelse af kreaturovergangen påhviler Kolding Kommune. Ligeledes påhviler udgifterne til en eventuel fjernelse af kreaturovergangen Kolding Kommune

Miljø- og afstrømningsmæssige konsekvenser

Kreaturovergangen anlægges fra kronekant til kronekant. Vandløbsprofilen vil derfor ikke blive indsnævret. Det vurderes derfor, at kreaturovergangen kun i ubetydelig grad vil kunne bremse vandstrømmen i vandløbet. Ved ekstreme afstrømningshændelser vil vandet løbe henover overgangens brodæk, uden at bremse vandstrømmen nævneværdigt.

De natur- og miljømæssige interesser i form af dyre- og planteliv i vandløbet vil ikke blive påvirket af kreaturovergangene.

Lovhjemmel

Det pågældende vandløb er omfattet af bestemmelserne i vandløbsloven. En etablering af bygværker i form af kreaturovergange forudsætter en godkendelse efter § 47 i vandløbsloven, lovbekendtgørelse nr. 127 af 26. januar 2017, samt efter § 9 i bekendtgørelse nr. 834 af 27. juni 2016 om vandløbsregulering og restaurering m.v.

Offentlig høring

Vandløbsprojekter skal efter § 15 i bekendtgørelse nr. 834 af 27. juni 2016 om vandløbsregulering og restaurering m.v. fremlægges i offentlig høring i en periode på 4 uger.

Vandløbsmyndigheden kan dog efter § 17 i bekendtgørelsen fravige bestemmelsen om offentlig høring, når sagen angår en foranstaltning, der ikke skønnes at have væsentlig indflydelse på vandløbets afstrømningsmæssige eller miljømæssige forhold. Og dette er tilfældet i denne sag. Derfor har projektet ikke været i offentlig høring forud for denne godkendelse.

Kolding Kommunes bemærkninger i forhold til vandløbsloven

Kolding Kommune bemærker, at projektet tager hensyn til de afvandingsmæssige interesser, der er knyttet til vandløbet. Dyre- og plantelivet i vandløbet vil ikke blive påvirket. Samlet set er projektet derfor foreneligt med formålsbestemmelserne i vandløbsloven.

Tilladelser efter anden lovgivning

Donsrod Å er udpeget som omfattet af bestemmelserne i naturbeskyttelsesloven. Det betyder, at der ikke må foretages ændringer af vandløbets tilstand. Anlæggelsen af kreaturovergangen vil kun medføre en minimal og ubetydelig ændring af vandløbets tilstand. Derfor er det fra Kolding Kommunes side vurderet, at det ikke forudsætter en dispensation fra bestemmelserne i naturbeskyttelsesloven.

Klagevejledning

Der kan efter vandløbsloven klages over denne afgørelse inden 4 uger fra offentliggørelsen.

Klageberettiget er:

- ansøger,
- enhver, der må antages at have en individuel, væsentlig interesse i sagens udfald,
- en berørt nationalparkfond oprettet efter lov om nationalparker,
- Danmarks Naturfredningsforening,
- Danmarks Sportsfiskerforbund

Der kan klages over retlige spørgsmål og kommunens vurderinger og vilkår.

Indsendelse af klage

En klage indsendes elektronisk via den såkaldte Klageportal via dette link: <https://kpo.naevneneshus.dk> hvor man logger ind med fx NEM-ID.

Klagen videregives gennem Klageportalen til den myndighed, der har truffet afgørelsen. En klage er indgivet, når den er tilgængelig for myndigheden i Klageportalen.

Miljø- og Fødevarerklagenævnet kan kontaktes på e-mail: nmkn@naevneneshus.dk eller på telefon 72405600. Når man klager, skal der betales et gebyr på 900 kr. for privatpersoner og 1800 kr. for virksomheder og organisationer. Gebyret betales med betalingskort i Klageportalen. Klagen sendes først videre, når gebyret er betalt, og når klageren endeligt har godkendt klagen.

Klagefristen udløber den 15. januar 2025.

Øvrigt

Tilladelsen vil blive offentliggjort på Kolding Kommunes hjemmeside og må først udnyttes, når klagefristen er udløbet og der ikke er indgivet klage(r).

Tilladelsen fritager ikke for at søge om tilladelse efter anden lovgivning. Såfremt kommunens afgørelse ønskes prøvet ved en domstol, skal sagen være anlagt inden 6 måneder efter, at afgørelsen er meddelt.

Venlig hilsen



Sten Frandsen
Miljøtekniker

Bilag:

- Ansøgningsmateriale

Kopi til:

Danmarks Naturfredningsforenings lokalafdeling Kolding, v/ Esben Christoffersen,
dnkolding-sager@dn.dk

Dansk Ornitologisk Forenings lokalafdeling, Kolding kolding@dof.dk

Danmarks Sportsfiskerforbund, Skyttevej 4, Vingsted, 7182 Bredsten. post@sportsfiskerforbundet.dk

Danmarks Sportsfiskerforbund lbt@sportsfiskerforbundet.dk


Danmarks Sportsfiskerforbund, Miljøkoordinator Morten Ringive sydoestjylland@sportsfiskerforbundet.dk

Dansk Botanisk Forening, v/ Rasmus Fuglsang Frederiksen. rasmusfuglsangfrederiksen@gmail.com

Friluftsrådet v. Bent Holgersen, Ådalen 6, st. 3, 6600 Vejen.
trekantomraadet@friluftsradet.dk

SKEMA TIL ANSØGNING OM ETABLERING AF BROER OVER VANDLØB

Ansøger:	Navn: Dorthe Aboer, Naturteam, Kolding kommune	Tlf.:40221687	
	Adresse: Nytorv 11, 6000 Kolding		
	e-mailadresse: Doraa@kolding.dk		
Vandløb hvor broen skal etableres:	Donsrod Å (Indtegn på oversigtskort og luftfoto) se nederst		
Formålet med etableringen af broen:	Der er tale om en kreaturbro, så arealet kan afgrænses på begge sider af ådalen. Kommunen har fået tilsagn om støtte fra Landbrugsstyrelsen til et naturplejeprojekt på ca. 29 ha omkring Donsrod Å		
Lokalitet:	Lokalitet: broen placeres mellem matr.nr. 5ai Dons By, Almind og 19a Bramdrup By, Nr. Bramdrup – ca. 90-100 meter øst for Dons Landevej. Arealerne ejes af Kolding kommune		
	Privat areal?:	Ja	Nej x
	Hvis ja, oplyses matr.nr. og navn på privat bredejer: - (kommunen afdeling for Køb og Salg er orienteret om projektet)		
	Er der truffet aftale med privat bredejer?:	Ja -	Nej
	Offentlig vejrabat?:	Ja	Nej x
Materialer til broen:	Se herunder		
Broens skikkelse:	Dimensioner (bredde, længde m.v.): Broen bliver 3 meter bred og 5-6 meter lang. Broen etableres med en konstruktion på punkt-fundamenter med bærende bjælker (min. 20x20 cm) af eg eller robinie-træ og brodæk af min 50 mm tykke planker/"minisveller" af lagret eg eller robinie (FSC/PEFC træ). Broen skal være vandret og etableres, hvor bredden er forholdsvis høj.	Højde (kan angives som højde over vandløbets bundkote (DVR90) eller højde over terræn): ca. ½ m	

Arbejdsmetode ved etableringen af broen:	Det er Vejle Anlægsteknik, der etablerer broen. Den etableres på punkt-fundamenter på vandløbsbredden.
Kort: Rød ring viser placering af broen Orange (+gul) er hegnslinjen	



Arbejdsperiode: Start og slut.	
Hvem afholder udgifterne:	Til anlægsarbejdet:
	Til den fremtidige vedligeholdelse:
Yderligere bemærkninger:	

Der vedlægges oversigtskort med markering af broens placering samt eventuelle detailplaner eller tegninger af broen

Dato

Ansøgers underskrift

Ansøgningskemaet med nødvendige bilag sendes til Kolding Kommune, Natur og Vand, Nytorv 11, 6000 Kolding eller bedst til e-mailadressen: vandloeb@kolding.dk.