

Jan Leth-Pedersen
Terpvej 51
6630 Rødding

Sendt elektronisk via mail

2. juli 2024 - Sags nr.: 24/10420

Tilladelse efter vandløbsloven til regulering af drænledning i forbindelse med etablering af et minivådområde ved Ødisvej, vest for Taps

Anledning

Oplandskonsulent Aksel B. Ravn, Spiras, har på dine vegne søgt om tilladelse til regulering af en drænledning i forbindelse med etablering af et minivådområde på matr.nr. 4g Tapsøre By, Taps. Etableringen af minivådområdet sker som et led i Fødevare- og landbrugspakken fra 2016, hvor formålet er at reducere udledningerne af næringsstoffer til vandmiljøet.

Minivådområdet etableres på et areal, hvor vandet fra et drænsystem via en drænledning ledes ind i minivådområdet, som består af flere bassiner. Derfra ledes vandet videre til drænledningen og videre til et åbent vandløb (Taps Å), der leder vandet til Hejlsminde Nor og videre til Lillebælt.

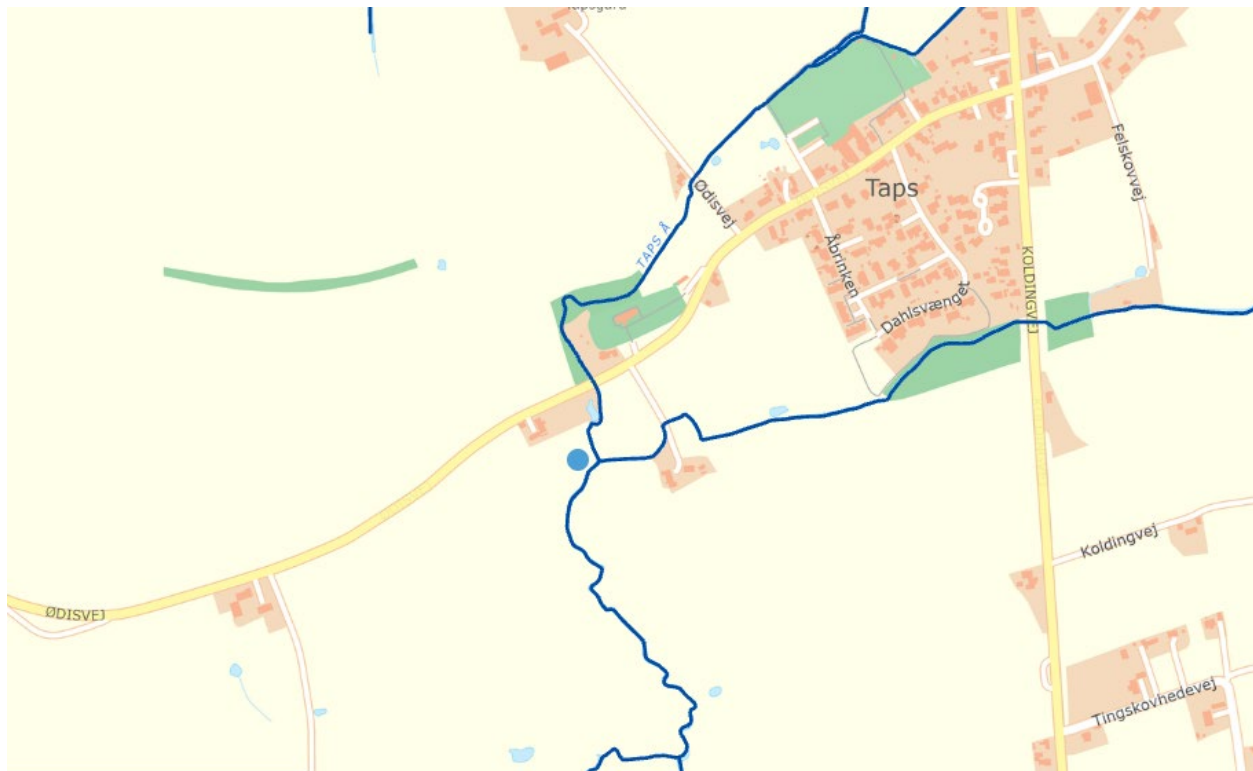
Lokaliteten, hvor minivådområdet etableres, er markeret med en blå prik på oversigtskortet på næste side. Reguleringsprojektet er nærmere beskrevet i ansøgningsmaterialet, som er indsat som bilag.

Tilladelse efter vandløbsloven

Den pågældende drænledning er omfattet af bestemmelserne i vandløbsloven. Det betyder, at der ikke må foretages ændringer af dens skikkelse eller vandføringsevne, uden at der er givet en tilladelse efter vandløbsloven.

Der meddeles hermed tilladelse til regulering af drænledningen, der løber ved Ødisvej på matrikelnummer 4g Tapsøre By, Taps, tilhørende Rikke Leth-Pedersen, Terpvej 51, 6630 Rødding.

Tilladelsen gives efter vandløbslovens § 17, lovbekendtgørelse nr. 1217 af 25. oktober 2019, samt § 3 i bekendtgørelse nr. 834 af 27. juni 2016 om vandløbsregulering og restaurering m.v.



Drænledningen, der reguleres, er angivet med en blå prik.

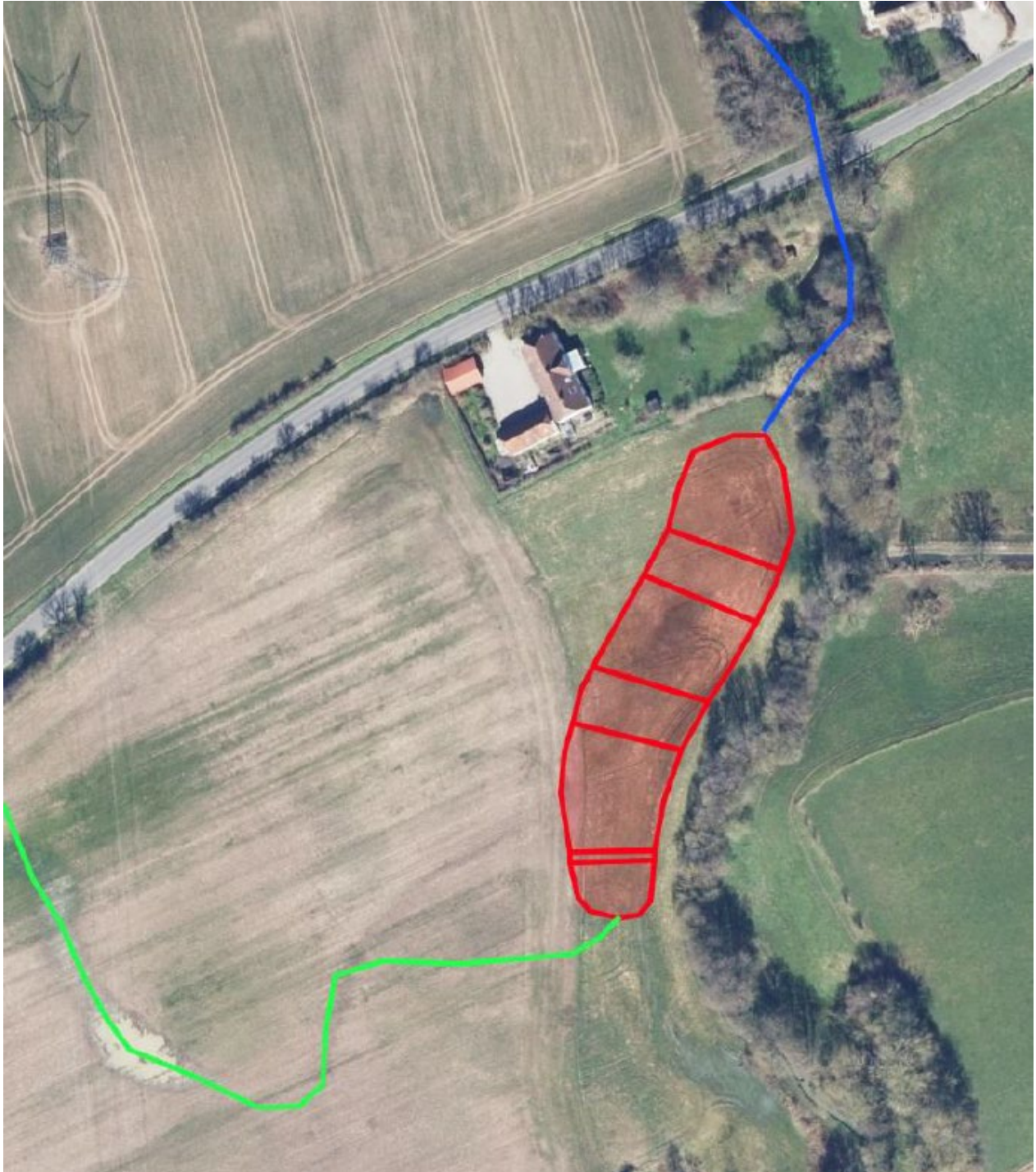
Reguleringen af drænledningen skal udføres i overensstemmelse med ansøgningens beskrivelse, samt på **følgende vilkår:**

- Der skal holdes en afstand til Taps Å, som løber øst for minivådområdet. Afstanden skal som minimum være 10 meter fra minivådområdets kronekant til vandløbets kronekant.
- Afstrømningsforholdene opstrøms, nedstrøms og i projektområdet må ikke forringes.
- Der skal etableres frit indløb ind i minivådområdet. Det vil sige, at vandet ikke må stuve op ved indløbet.
- Vandet fra minivådområdet skal iltes inden udledning til det eksisterende vandløb nedenfor.
- Udvaskning af sand og jord til drænledningen og det åbne vandløb neden for minivådområdet skal begrænses mest muligt i forbindelse med etableringen af minivådområdet.

Projektbeskrivelse

Det eksisterende dræn (grøn streg) ledes fra ind i minivådområdets sedimentationsbassin – se evt. kortet på side 3. Efter gennemløb af minivådområdets forskellige dybe og lave zoner, ledes vandet i det eksisterende dræn, efter at have passeret en iltningstrappe. Minivådområdet etableres vest for Taps Å, som er et offentligt vandløb, der vedligeholdes af Kolding Kommune. Til vandløbet er der således knyttet et vandløbsregulativ, der bl.a. indeholder bestemmelser om arbejdsbælter mv. for at sikre adgangen til

vandløbet. Der er i denne tilladelse stillet vilkår om, at minivådområdet skal holde en afstand på minimum 10 meter til vandløbet.



Der etableres frit indløb til minivådområdet fra drænledningen. Indløbet til minivådområdet etableres i kote 35,15. Vandspejlet i minivådområdet etableres i kote 35. Der vil således ikke være risiko for opstuvning af drænvandet i drænledningen opstrøms for minivådområdet. Mere detaljerede oplysninger om minivådområdeprojektet fremgår af ansøgningsmaterialet, der er indsat som bilag.

Økonomi

Minivådområdet etableres med 100 procent tilskud af offentlige midler fra Landbrugsstyrelsen via EU-midler fra Den Europæiske Landbrugsfond for Udvikling af Landdistrikter (ELFUL).

Tidsplan

Minivådområdet, og dermed reguleringen af drænledningen, forventes etableret inden udgangen af 2024.

Fremtidig vedligeholdelse

Minivådområdet skal af lodsejeren vedligeholdes således, som det er beskrevet i Vejledningen om tilskud til etablering af minivådområder, Landbrugsstyrelsen februar 2018. Hvis minivådområdet udtages af drift efter den 10-årige forpligtelsesperiode, skal drænledningen retableres til den hidtidige tilstand.

Miljø- og afstrømningsmæssige konsekvenser

Med et frit indløb i minivådområdet vil reguleringen af drænledningen ind i minivådområdet ikke få negative afstrømningsmæssige konsekvenser. Drænledningen har ingen natur- eller miljømæssig værdi.

Lovhjemmel

Den pågældende drængrøft er omfattet af bestemmelserne i vandløbsloven. En regulering, hvor et vandløb eller et dræns forløb eller vandføring ændres væsentligt, forudsætter en godkendelse efter § 17 i vandløbsloven, lovbekendtgørelse nr. 127 af 26. januar 2017, samt efter § 3 i bekendtgørelse nr. 834 af 27. juni 2016 om vandløbsregulering og restaurering m.v.

Offentlig høring

Vandløbsprojekter skal efter § 15 i bekendtgørelse nr. 834 af 27. juni 2016 om vandløbsregulering og restaurering m.v. fremlægges i offentlig høring i en periode på 4 uger. Projektet har således været i offentlig høring i perioden fra den 30. april 2024 til den 28. maj 2024. Kolding Kommune har som vandløbsmyndighed i denne periode ikke modtaget bemærkninger til projektet.

Kolding Kommunes bemærkninger i forhold til vandløbsloven

Kolding Kommune bemærker, at projektet tager hensyn til de afvandingsmæssige interesser, der er knyttet til drænledningen. Drænledningen er ikke udpeget som beskyttet af bestemmelserne i naturbeskyttelsesloven. Den er heller ikke miljømålsat i Statens Vandplaner. Der er således ingen natur- og miljømæssige forhold knyttet til reguleringen af drænledningen. Samlet set er projektet derfor foreneligt med formålsbestemmelserne i vandløbsloven.

Afgørelse om at projektet ikke er VVM pligtigt

Efter miljøvurderingsloven (lovbekendtgørelse nr. 1225 af 25. oktober 2018) § 21 skal vandløbsreguleringsprojekter screenes for eventuel miljøvurdering (VVM).

Kolding Kommune har på baggrund af en VVM-screening vurderet, at projektet ikke vil påvirke miljøet væsentligt og derfor ikke er VVM-pligtigt. Kommunens afgørelse om ikke VVM-pligt er indsat som bilag til denne afgørelse.

Klagevejledning

Efter vandløbsloven kan der klages over denne afgørelse inden 4 uger fra offentliggørelsen.

Klageberettiget er:

- ansøger,
- enhver, der må antages at have en individuel, væsentlig interesse i sagens udfald
- en berørt nationalparkfond oprettet efter lov om nationalparker,
- Danmarks Naturfredningsforening
- Danmarks Sportsfiskerforbund.

Der kan klages over retlige spørgsmål og kommunens vurderinger og vilkår.

Indsendelse af klage

En klage indsendes elektronisk via den såkaldte Klageportal via dette link: <https://kpo.naevneneshus.dk> hvor man logger ind med fx NEM-ID.

Klagen videresendes gennem Klageportalen til den myndighed, der har truffet afgørelsen. En klage er indgivet, når den er tilgængelig for myndigheden i Klageportalen.

Miljø- og Fødevarerklagenævnet kan kontaktes på e-mail: nmkn@naevneneshus.dk eller på telefon 72 40 56 00. Når man klager, skal der betales et gebyr på 900 kr. for privatpersoner og 1800 kr. for virksomheder og organisationer. Gebyret betales med betalingskort i Klageportalen. Klagen sendes først videre, når gebyret er betalt, og når klageren endeligt har godkendt klagen.

Øvrigt

Tilladelsen vil blive annonceret på Kolding Kommunes hjemmeside og må først udnyttes, når klagefristen er udløbet og der ikke er indgivet klage(r). **Klagefristen udløber den 30. juli 2024.**

Tilladelsen fritager ikke for at søge om tilladelse efter anden lovgivning. Såfremt kommunens afgørelse ønskes prøvet ved en domstol, skal sagen være anlagt inden 6 måneder efter, at afgørelsen er meddelt.

Venlig hilsen

Nadja Dall
Biolog

Bilag:

- Ansøgnings- og projektmateriale – udarbejdet af oplandskonsulenten ved Spiras.
- Afgørelse efter miljøvurderingsloven – screening for VVM-pligt

Kopi til:

Nærmeste naboer til projektområdet

Oplandskonsulent Aksel B. Ravn, Spiras, abr@spiras.dk

Danmarks Naturfredningsforening, Masnedøgade 20, 2100 København Ø, dn@dn.dk

Danmarks Naturfredningsforenings lokalafdeling Kolding, v/ Esben Christoffersen,
dnkolding-sager@dn.dk

Dansk Ornitologisk Forening, natur@dof.dk

Dansk Ornitologisk Forenings lokalafdeling, Kolding, kolding@dof.dk

Danmarks Sportsfiskerforbund, Skyttevej 4, Vingsted, 7182 Bredsten, post@sportsfiskerforbundet.dk

Danmarks Sportsfiskerforbund, lbt@sportsfiskerforbundet.dk

Danmarks Sportsfiskerforbund, Miljøkoordinator Morten Ringive, sydoestjylland@sportsfiskerforbundet.dk

Dansk Botanisk Forening, v/ Rasmus Fuglsang Frederiksen, rasmusfuglsangfrederiksen@gmail.com

Friluftsrådet, kolding@friluftsradet.dk, lokalraad@friluftsradet.dk



Kolding Kommune
By- og Udviklingsforvaltningen
Landbrug og Lokaludvikling
Nytorv 11
6000 Kolding

Dato: 4. marts 2024

Ansøgning om etablering af minivådområde hos **Jan Leth-Pedersen**

Hermed ansøges om de nødvendige tilladelser fra kommunen til etablering af et nyt minivådområde.

I ansøgningen kan I finde følgende afsnit: *Klik på listen for at gå direkte til et afsnit*

- Minivådområdets ejeroplysninger og placering
- Råderet over minivådområdeprojektarealet
- Naboer i skel eller tæt på
- Projektbeskrivelse
- Tidsplan
- Økonomi/finansiering
- Arkæologisk vurdering
- Lufthavn
- Oversigtskort: Placering (500 m)
- Oversigtskort: Matrikel- og ejerkort
- Oversigtskort: Drænopland og arealstørrelse
- Detailkort: Dræn
- Detailkort: Koter og afgravning
- Detailkort: Placering af overskudsjord
- Har du spørgsmål?

I det medsendte bilag findes generel information om lovgivning, formål, finansiering m.m. om minivådområder.

Hvis du har spørgsmål til ansøgningen eller minivådområdet, kan du kontakte udtagningskonsulenter Aksel B. Ravn på tlf.: 7634 1716 eller mail: abr@spiras.dk eller Mette Skade på tlf.: 7634 1797 eller mail: ms@spiras.dk.

Minivådområdets ejeroplysninger og placering

Ejer	Jan Leth-Pedersen
CVR-nr.	16773492
Adresse	Terpvej 51, 6630 Rødding
Mail	leth-pedersen@outlook.com
Telefonnr.	23613167
Ejendoms-nr.	8386400
MVO-matrikel-nr.	4g Tapsøre By, Taps

Råderet over minivådområdeprojektarealet

Minivådområdet etableres helt eller delvist på et areal, hvor ejer af minivådområdet har råderet. Se også oversigtskort s. 4. [Hop til kortet](#)

Arealets ejer	Rikke Leth-Pedersen
Adresse	Terpvej 51, 6630 Rødding

Rådighedserklæring fra arealets ejer er medsendt ansøgningen.

Naboer i skel eller tæt på

Følgende naboer bor tæt op ad minivådområdet:

NAVN	ADRESSE	MATRIKELNR.
Johannes Ole Erritzøe Lolke Lambrecht van Mulligen Og Lene Reventlov Husted	Ødisvej 43, 6070 Christiansfeld Ødisvej 45, 6070 Christiansfeld	5t Tapsøre By, Taps 40 Åstorp By, Taps

Se også oversigtskort s. 5. [Hop til kortet](#)

Projektbeskrivelse

Arealet, hvor minivådområdet er planlagt placeret, har hidtil været i almindelig landbrugsdrift. Minivådområdet indpasses så godt som muligt ind i landskabet.

Minivådområdet etableres uden pumpe	<input checked="" type="checkbox"/>
Minivådområdet etableres med pumpe	<input type="checkbox"/>

Afstrømningen før og efter etableringen vil være uændret, og i tilfælde af ekstreme nedbørsmængder vil minivådområdet fungere som et forsinkelsesbassin.

Da både ind- og udløb skal være og bliver frit, vil der ikke være risiko for tilbagestuvning i systemet. I minivådområdet etableres ligeledes et nødoverløb, der forhindrer oversvømmelser i tilfælde af ekstreme nedbørshændelser.

Der ændres ikke i dræn eller -størrelser. Efter udløbet fra minivådområdet, løber vandet over en iltningsstrappe bestående af stenudlæg eller en iltningsbrønd, og herefter videre som før etablering.

Se det medsendte bilag, hvis der er behov for mere uddybende oplysninger om minivådområdeprojekter.

Tidsplan

Der er givet tilsagn til projektet fra Landbrugsstyrelsen i november 2022, hvorefter lodsejer har 2 år fra tilsagnsdatoen til at færdiggøre projektet.

Økonomi/finansiering

Landbrugsstyrelsen har givet tilsagn om tilskud til 100 procent af de samlede, tilskudsberettigede udgifter til etablering af minivådområdet samt arealkompensation til vedligehold i 10 år.

Se det medsendte bilag, hvis der er behov for mere uddybende oplysninger om finansiering.

Arkæologisk vurdering

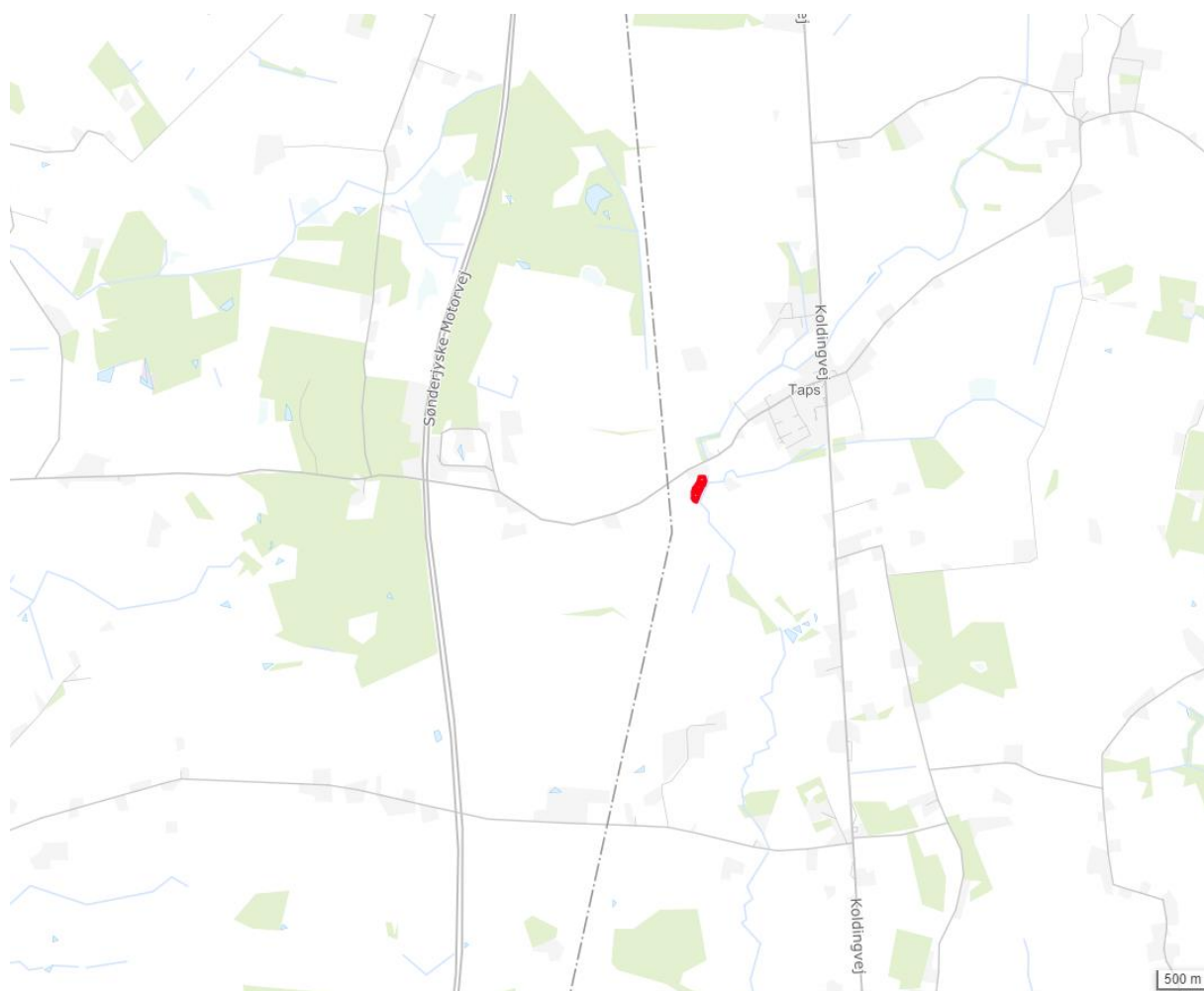
Museet har vurderet, at der ikke er behov for arkæologisk forundersøgelse. Museets udtalelse er medsendt.

Lufthavn

Minivådområdet placeres mere end 5 km fra en lufthavn, og der er derfor ikke rettet henvendelse til den pågældende lufthavn for dette projekt.

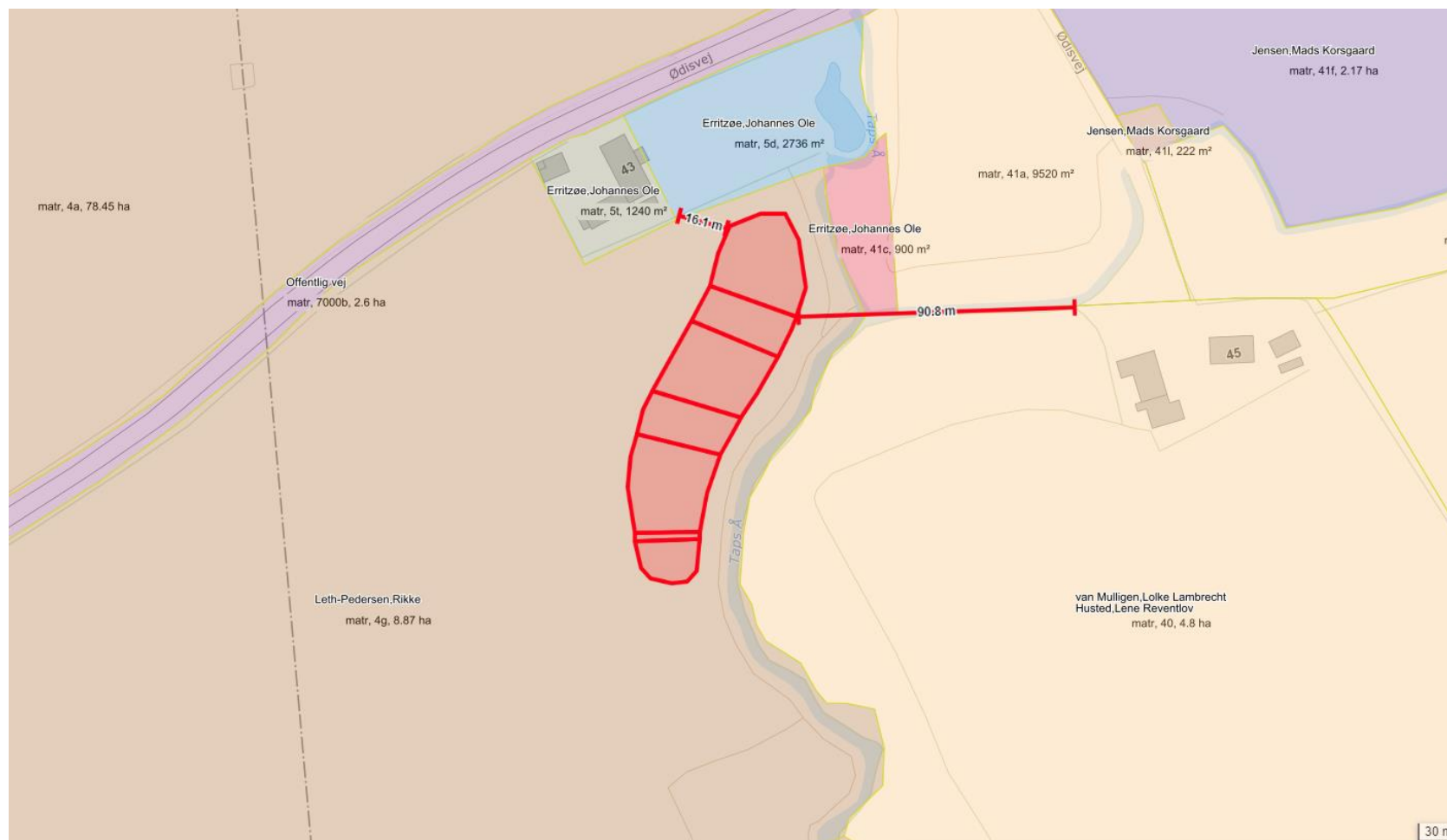
Oversigtskort: Placering (500 m)

1:500 m. oversigtskort. Se matrikel- og ejerkort på s. 5. [Hop til matrikel- og ejerkort](#)
Minivådområdets planlagte design og areal fremgår af detailkortene på s. 7 og frem. [Hop til detailkort](#)



Overigtskort: Matrikel- og ejerkort

Den røde markering af minivådområdet er kun omtrentlig. Minivådområdets planlagte design og areal fremgår af detailkortene på s. 7 og frem. [Hop til detailkort](#)



Oversigtskort: Drænopland og arealstørrelse

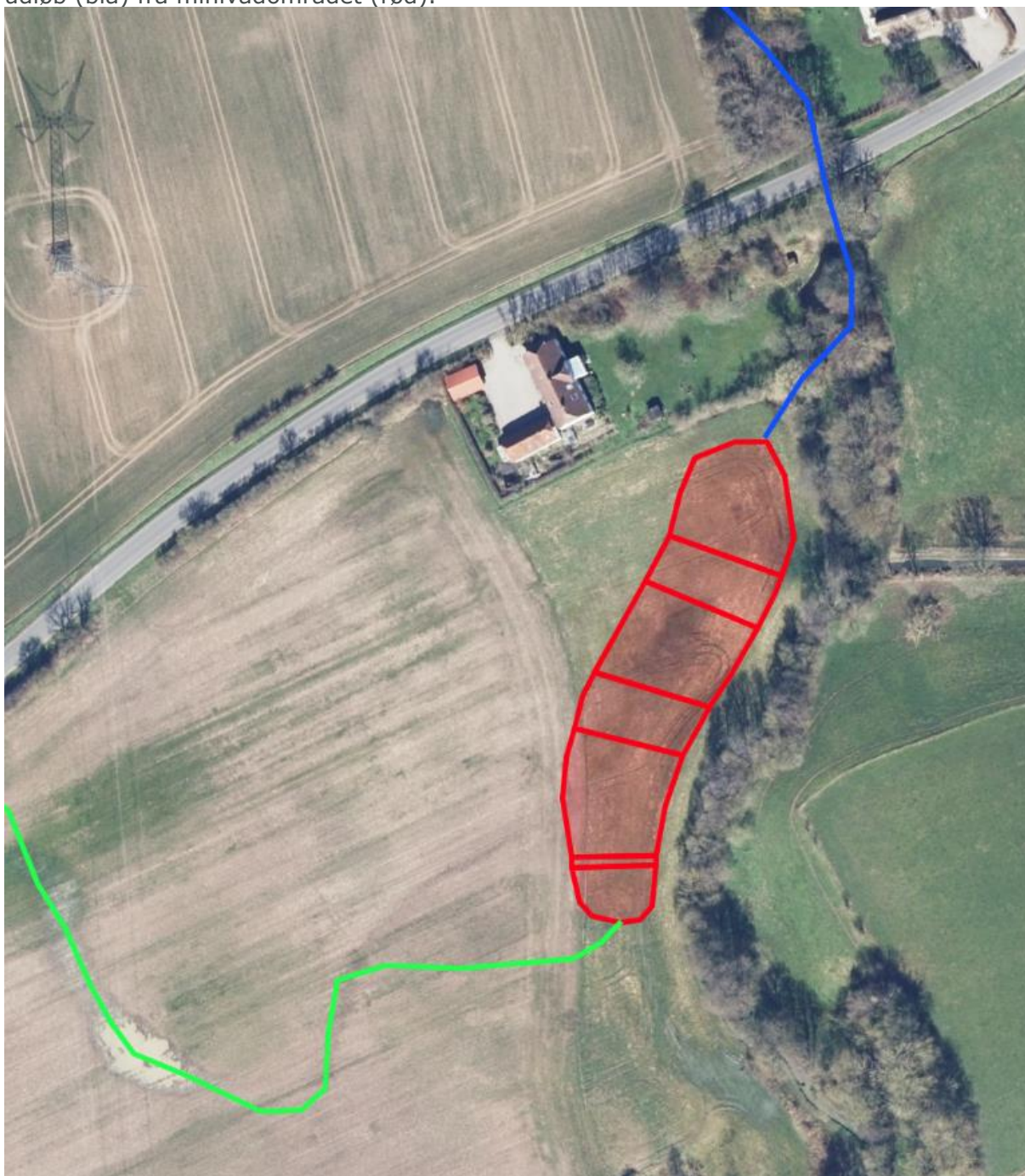
Her fremgår MVO-projektets placering (blå) samt drænopland (grøn)



	Størrelse (ha.)
Vandspejl	0,33
Samlet areal inkl. diger	0,4
Drænopland	32,05

Detailkort: Dræn

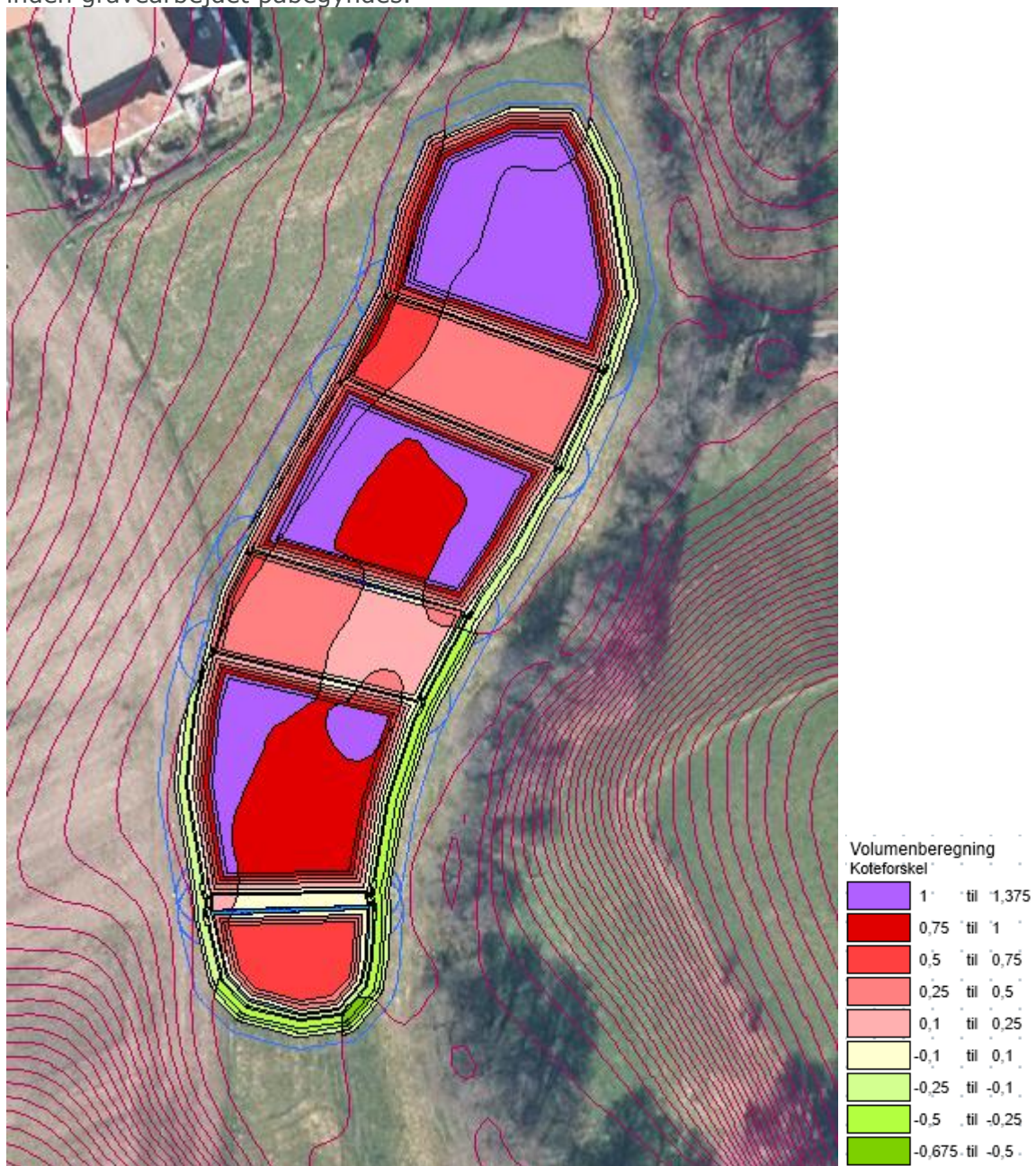
Her fremgår minivådområdets forventede udformning og placering af indløb (grøn) og udløb (blå) fra minivådområdet (rød).



Afvander til	Taps Å
Kystvandomland	111000054 Hejlsminde Nor
Kvælstofeffekt ved kyst (kg N pr. år)	158,14

Detailkort: Koter og afgravning

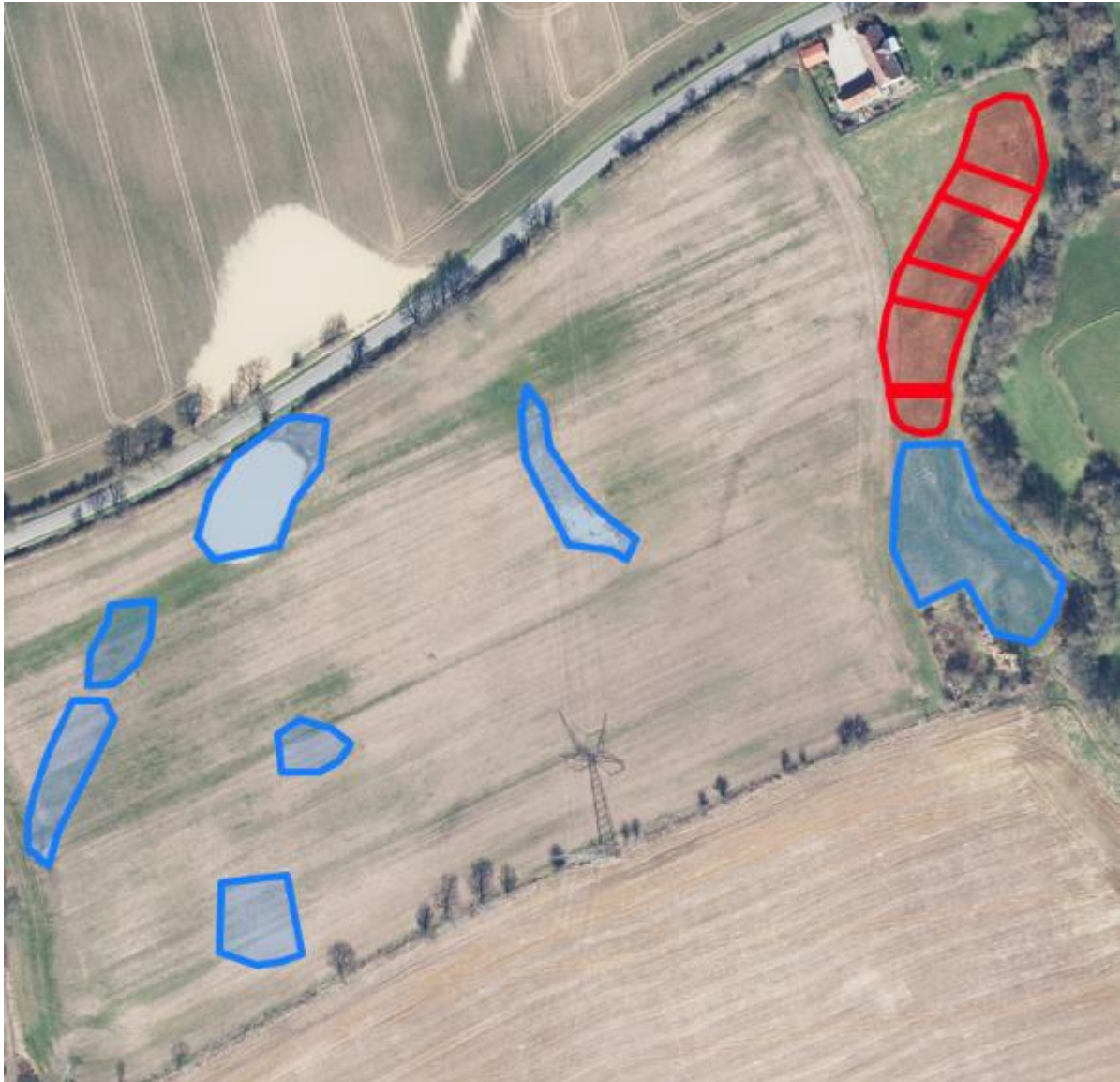
Afgravningsvolumen er beregnet ud fra forventet vandspejlskote. Vandspejlskoten er udelukkende vurderet ud fra højdekurverne i MapInfo og skal endeligt fastsættes (måles) inden gravearbejdet påbegyndes.



Indløbsdrænet tilstræbes etableret i kote	35,15
Vandspejlets forventede kote	35
Overskudsjord – volumen (m ³)	2.438

Detailkort: Placering af overskudsjord

Overskudsjorden placeres inden for de røde linjer. Før udlægning afgraves muldjorden delvist (ca. 15 cm). Jorden lægges herefter ud i max 0,5 m. højde.



Har du spørgsmål?

Hvis du har spørgsmål til ansøgningen eller minivådområdet, kan du kontakte:

Aksel Ravn, tlf.: 7634 1716, mail: abr@spiras.dk

Mette Skade, tlf.: 7634 1797, mail: ms@spiras.dk



Generelt om minivådområder

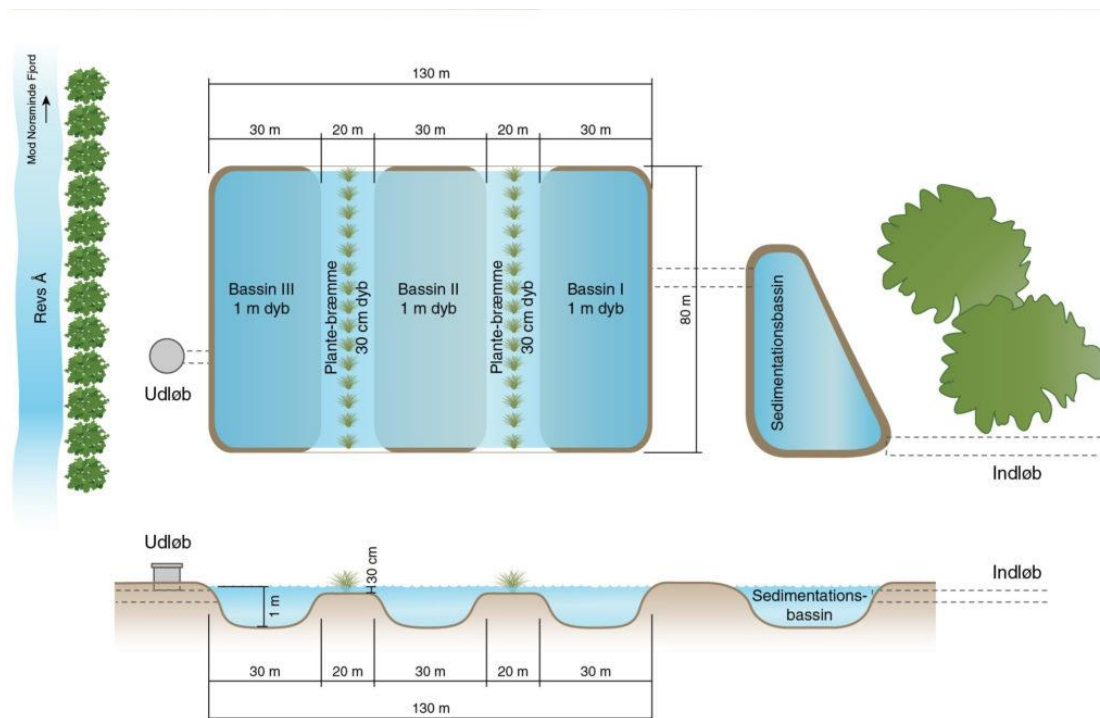
Den første februar 2018 åbnede Landbrugsstyrelsen en ordning, hvor der kan søges tilskud til at etablere et åbent minivådområde.

Kommunale tilladelser m.v. til minivådområder efter plan-, miljø- og naturlovgivningen KL, Miljøstyrelsen og Landbrugsstyrelsen har i samarbejde med repræsentanter fra kommunerne udarbejdet en orientering til kommunerne om hvilke krav og mulige krav, plan-, miljø- og naturlovgivning stiller til ansøgninger om tilladelse til at etablere minivådområder. [Den orientering kan læses her](#)

Udformning, design og formål

Et minivådområde består af et vådområde og et sedimentationsbassin. Vådområdet designes med flere bassiner, som renser drænvandet fra det eller de drænoplande, der afvander til minivådområdet. I tilknytning til vådområdet etableres et sedimentationsbassin, hvor sediment og partikelbundet fosfor bundfældes. Kvælstoffjernelsen foregår primært ved biologisk omdannelse af nitrat til frit gasformigt kvælstof via mikrobiel denitrifikation. Denitrifikationen er en anaerob proces og foregår primært i det iltfrie bundsediment, mens vandfasen i minivådområder med overfladestrømning altid er iltet. Planterne i minivådområdet er vigtige, da de bidrager til at forsyne bakterierne med kulstof til brug i den mikrobielle denitrifikation. Målinger af næringsstoffjernelse i de danske minivådområder er beskrevet i Kjærgaard et al. (2017a), Kjærgaard et al. (2017b), Kjærgaard et al. (submitted), Renato et al., (submitted), Renato et al. (submitted)

Generelle oplysninger om minivådområder [\(referencer og tekst findes her\)](#)



Principskitse af design af minivådområde (Kjærgaard, C. & Hoffmann, C.C. 2013)



Minivådområder og afvanding

Et minivådområde etableres i tilknytning til hoveddræn eller drængrøfter typisk i kanten af en mark eller i forbindelse med lokale lavninger i marken. Minivådområdet modtager drænvand fra det drænedede oplandsareal til minivådområdet (drænopland). Drænoplandet omfatter for egnede arealer hele det sammenhængende drænsystem samt det direkte topografiske opland til dette, hvor minivådområdets areal udgør 1% af drænoplandet. Minivådområdet bliver således en integreret del af drænsystemet, hvor det drænvand, der før havde afløb direkte til vandløbet, nu passerer gennem minivådområdet, før det løber ud i vandløbet. Ofte bevares det nuværende drænudløb, men det kan i nogle tilfælde være hensigtsmæssigt at ændre på placeringen af drænudløbet. Minivådområdet etableres med en faldhøjde på drænindløb, der sikrer, at der ikke sker stuvning af vand bagud i marken, og minivådområdet etableres så vidt muligt med frit drænindløb. Den årlige afstrømning via dræn til et vandløb påvirkes ikke ved etablering af et minivådområde på et eksisterende drænsystem. I tilfælde hvor der ændres på drænsystemer f.eks. ved sammenlægning af flere drænsystemer, vil afstrømningspunkter til vandløbet blive ændret, men den samlede afstrømning over vandløbsdelstrækningen vil forblive uændret.

Kvaliteten af drænvandet ved udløb fra minivådområdet

Målinger af de danske minivådområder har desuden vist at:

- minivådområder påvirker ikke drænvandets pH.
- iltindholdet i udløb fra minivådområder enten er i samme størrelsesorden eller højere end iltindholdet ved indløb til minivådområder. Minivådområder bidrager således til en generel iltning af drænvandet. Det anbefales dog stadig som sikkerhedsforanstaltning at etablere en iltningstrappe ved udløb fra minivådområdet. Derfor stiller Landbrugsstyrelsen krav om, at der skal være en iltningstrappe.
- minivådområder påvirker ikke drænvandets udløbstemperatur i den primære afstrømningsperiode fra oktober til april. I sommerperioden, hvor drænafstrømningen er meget lav og/eller helt ophører, bliver drænvandets opholdstid i minivådområdet ofte over 100 dage. I perioder med stillestående vand kan drænvandstemperaturen i udløbsvandet i juli øges med op til 5 °C.

Minivådområder, natur og landskab

Den landskabelige påvirkning søges mindsket mest muligt bl.a. ved at placere anlægget mest hensigtsmæssigt i forhold til eksisterende natur- og landskabsværdier. Ved etablering af minivådområderne søges det at sikres, at der i forbindelse med ibrugtagningen etableres en beplantning, som kan understøtte stedets landskabelige karakter og oplevelsesmæssige værdi.

Tekniske oplysninger

Størrelse og udformning af anlæg

De eksisterende dræn ledes ind i minivådområdets sedimentationsbassin.

Efter gennemløb af minivådområdets forskellige dybe og lave zoner, ledes vandet som hidtil via dræn efter at have passeret en iltningstrappe.

- Områdets terræn udnyttes til at etablere minivådområdet uden pumpe.
- Efter drænvandet har passeret minivådområdet, ledes det frit ud over en iltningstrappe, som består af stenudlæg eller alternativt en iltningbrønd.
- Brinkerne sås med en græsblanding med hjemmehørende arter.



- Det estimeres, at der udledes 1 l/sek./ ha som tommelfingerregel drænvand ud af minivådområdet, men den maksimale drænudledning fra minivådområdet vil variere betydeligt fra afstrømningssæson til afstrømningssæson.
- Minivådområder kræver som udgangspunkt ingen vedligeholdelse udover eventuel bortgravning af sedimentationsbassinet efter behov. Derudover kan der foretages grødeskæring i minivådområdets dybe zoner efter behov for at fremme en ensartet strømning og undgå kanaliseret strømning.
- Overskudsjord i forbindelse med udgravningen udlægges i det angivne område i ansøgningen, hvor muldlaget først delvist afgraves (ca. 15 cm).
- Evt. senere oprenset sediment fra sedimentationsbassinet vil blive spredt på dyrkede arealer i omdrift på ejendommen.
- Det tilstræbes, at der ikke udlægges mere end ca. 0,5 m jord.
- Tilskuddet til etableringen af minivådområdet forventes at dække omkostningerne.
- Minivådområdet er skitseret så det så godt som muligt falder ind i landskabet, men også så det tilgodeser rationel landbrugsdrift.
- Museet er blevet bedt om at vurdere om der anbefales en arkæologisk forundersøgelse. Denne medsendes også ansøgningen.

Oplysninger om drænoplandet

- Oplands lodsejere i drænoplandet er ikke informeret om projektet, men da minivådområdet etableres med frit ind- og udløb, vil deres ejendomme ikke blive påvirket.
- Der vil ikke være risiko for tilbagestuvning i systemet, da minivådområdet etableres med frit indløb og udløb samt med et nødudløb. Dimensionen på drænudløbet er mindst lige så stort om dræninløbet
- Mellem ind- og udløb afbrydes og fjernes hoveddrænet og der etableres nødvendige omløb for evt. dræn der løber til efter minivådområdets indløbsbassin. Vandmængden vil være den samme som i dag.

Billede herunder viser et minivådområde med åbent bassin, som blev etableret i Jordrup i 2019.



2. juli 2024 - Sags nr.: 24/10420

Afgørelse efter miljøvurderingsloven om at vandløbsreguleringen i forbindelse med etablering af et minivådområde på matr.nr. 4g Tapsøre By, Taps ved Ødisvej, sydvest for Taps, ikke er VVM-pligtig

Anledning

Oplandskonsulent Aksel B. Ravn, Spiras, har på vegne af Jan Leth-Pedersen, Terpvej 51, 6630 Rødding, søgt om tilladelse til regulering af en drænledning i forbindelse med etablering af et minivådområde på ovennævnte areal. Etableringen af minivådområdet sker på matr.nr. 4g Tapsøre By, Taps.

Etableringen af minivådområdet sker som et led i Fødevarer- og landbrugspakken fra 2016, hvor formålet er at reducere udledningerne af næringsstoffer til vandmiljøet.

Regulering af vandløb, herunder drænledninger og drængrøfter, er omfattet af reglerne i miljøvurderingsloven (lovbekendtgørelse nr. 973 af 25. juni 2020).

Efter lovens § 16 og bilag 2, nr. 10 f skal der gennemføres en screening, der kan afgøre om projektet påvirker miljøet i en sådan grad, at der skal gennemføres en egentlig VVM undersøgelse eller ej.

Screening

Kolding Kommune har som en del af ansøgningen om at etablere minivådområdet, herunder regulering af drænledningen, fået tilsendt et ansøgningsskema, der indeholder alle relevante oplysninger, der er nødvendige for at foretage en screening af, om der i det pågældende projekt vil være VVM-pligt eller ej. Skemaet er indsat som bilag.

Vurdering og afgørelse

Kolding Kommune har på baggrund af screeningen vurderet, at projektet ikke vil påvirke miljøet væsentligt, idet der er tale om forlægning af et relativt kort stykke af en drænledning, der ikke har nogen

natur- eller miljømæssig værdi. Dette sammenholdt med, at etableringen af minivådområdet bidrager til at reducere tilførslen af næringsstoffer til vandmiljøet.

Klagevejledning

Efter § 49 i miljøvurderingsloven kan afgørelser efter § 21, for så vidt angår retlige spørgsmål påklages til Miljø- og Fødevareklagenævnet. Klagefristen er 4 uger fra offentliggørelsen af afgørelsen.

Indsendelse af klage

En klage indsendes elektronisk via den såkaldte Klageportal via dette link: <https://kpo.naevneneshus.dk> hvor man logger ind med fx NEM-ID.

Klagen videresendes gennem Klageportalen til den myndighed, der har truffet afgørelsen. En klage er indgivet, når den er tilgængelig for myndigheden i Klageportalen.

Når man klager, skal der betales et gebyr på 900 kr. for privatpersoner og 1800 kr. for virksomheder og organisationer. Gebyret betales med betalingskort i Klageportalen. Klagen sendes først videre, når gebyret er betalt, og når klageren endeligt har godkendt klagen.

Øvrigt

Tilladelsen vil blive annonceret på Kolding Kommunes hjemmeside og må først udnyttes, når klagefristen er udløbet og der ikke er indgivet klage(r). **Klagefristen udløber den 30. juli 2024.**

Venlig hilsen

Nadja Dall
Biolog