

Kolding Kommune, Miljø og Klima
Att. Lars Guldager
Nytorv 11
6000 Kolding

5. oktober 2023 - Sagsnr. 23/13975 - Løbenr. 181936/23

Tilladelse til kystbeskyttelse: pumpe- og sluseprojekt ved udløbet af Kolding Å, matr. 1073b og 7000bp, Kolding Bygrunde, samt matr. 1q og 17a, Kolding Markjorder 1.Afd., Kolding Kommune

—
Kolding Kommunes afdeling for Natur og Vand (herefter Kolding Kommune) har den 8. juni 2023 modtaget en ansøgning om tilladelse til kystbeskyttelse i form af et pumpe- og sluseprojekt, som etableres ved udløbet af Kolding Å og på de omkringliggende arealer.

Projektet etableres på matr. 1073b og 7000bp, Kolding Bygrunde, samt matr. 1q og 17a, Kolding Markjorder 1.Afd., Kolding Kommune.

Pumpe- og sluseprojektet består af forskellige delelementer, som beskrives nærmere i projektbeskrivelsen nedenfor.

Afgørelse om tilladelse

Kolding Kommune giver hermed tilladelse til etablering af et pumpe- og sluseprojekt på matr. 1073b og 7000bp, Kolding Bygrunde, samt matr. 1q og 17a, Kolding Markjorder 1.Afd., som ansøgt og jævnfør nedenstående redegørelse.

Kolding Kommune har vurderet, at det ansøgte projekt kan tillades efter kystbeskyttelsesloven¹.

Denne afgørelse er truffet i medfør af kystbeskyttelseslovens § 3, stk. 1, og erstatter jf. § 3 a, stk. 1, samtidigt en dispensation fra naturbeskyttelseslovens² bestemmelser om åbeskyttelseslinje (§ 16), skovbyggelinje (§ 17), beskyttede naturtyper (§ 3) og vildtreservater (§ 51, stk. 3), herunder reservatbestemmelserne for Kolding Inderfjord Vildtreservat³, samt jagt- og vildtforvaltningslovens⁴ bestemmelser om vildtreservater ift. færdsel og ophold (§ 33, stk. 5).

¹ LBK nr. 705 af 29/05/2020

² LBK nr. 1392 af 04/10/2022

³ BEK nr. 341 af 20/07/1949

⁴ LBK nr. 639 af 26/05/2023

Der er i forbindelse med projektet udarbejdet en miljøkonsekvensrapport og Kolding Kommunes miljøvurderingsteam meddelte den 21. december 2022 tilladelse til pumpe- og sluseprojektet efter § 25 i miljøvurderingsloven⁵.

Denne tilladelse til kystbeskyttelse er ikke endelig før klagefristen er udløbet.

Afgørelsen kan påklages til Miljø- og Fødevarerklagenævnet – se nærmere i afsnittet "Klagevejledning".

Tilladelsen gives på følgende vilkår:

Generelle vilkår

1. Udformningen og etableringen af anlægget skal være i overensstemmelse med det ansøgte.
2. Der må ikke uden Kolding Kommunes tilladelse foretages udvidelser eller væsentlige ændringer af anlægget.
3. Anlæggets ejer forpligter sig til at vedligeholde anlægget i god og forsvarlig stand.
4. Tilladelse til etablering af kystbeskyttelsen og til det opførte kystbeskyttelsesanlæg må ikke uden tilladelse fra Kolding Kommune overdrages til andre.
5. Anlægget eller dele heraf kan af Kolding Kommunes kystmyndighed kræves fjernet, for ejers regning, såfremt:
 - der viser sig uforudsete skadevirkninger som følge af anlæggets tilstedeværelse
 - anlægget ikke vedligeholdes eller det ødelægges og ikke straks genetableres i overensstemmelse med denne tilladelse
 - anlægget ikke længere beskytter de interesser, som har dannet baggrund for tilladelsen
 - vilkår for tilladelsen ikke opfyldes eller overholdes
6. Ved en permanent fjernelse af anlægget skal Kolding Kommune underrettes herom, og tilstanden, der eksisterede forud for anlæggets etablering, skal så vidt muligt retableres.
7. Der skal gives besked til kommunens Natur & Vand-afdeling (naturogvand@kolding.dk), når projektet igangsættes.
8. Når anlægsarbejdet er afsluttet, skal der senest 14 dage efter indsendes en færdigmelding til Kolding Kommune (naturogvand@kolding.dk), der bekræfter, at anlægget er opført i overensstemmelse med tilladelsen.
9. Tilladelsen bortfalder, hvis anlægsarbejdet ikke er afsluttet inden for 3 år fra udstedelsen af denne tilladelse.
10. Til sikkerhed for opfyldelse af vilkårene, skal indehaveren af tilladelsen for egen regning udfærdige og lade tinglyse en deklaration på de ejendomme, som anlægget etableres på, med Kolding Kommune som påtaleberettiget.

Deklarationen skal orientere om, at den til enhver tid værende indehaver af tilladelsen og anlægget er forpligtet til at overholde de i tilladelsen anførte vilkår. Deklarationen kan tinglyses med respekt for eksisterende pantehæftelser, servitutter, byrder mv.

I anmeldelsen til den elektroniske tinglysning skal Kolding Kommunes e-mailadresse, byogudviklingsforvaltningen@kolding.dk, anføres, idet Kolding Kommune skal have adgang til den originale tinglyste deklaration.

Servitutten skal være tinglyst senest 4 uger efter anlægsarbejdet er afsluttet. Indehaveren af tilladelsen skal senest 4 uger efter tinglysningen informere Kolding Kommune om, at tinglysningen er foretaget.

⁵ LBK nr. 4 03/01/2023

Vilkår vedr. dige (strækning E-F)

11. For at sikre at diget er funktionsdygtigt og minimere risikoen for erosion, skal græsset på diget slås mindst 4-5 gange i vækstsæsonen.
12. Diget skal inspiceres efter behov, dog mindst én gang halvårligt, og der skal ske bekæmpelse af planter og dyr, som kan skade digets funktion. Det kan f.eks. være opvækst af buske, træer, tidsler og roser, samt muldvarpe, ræve og andre dyr, der laver huller i græslaget.
13. Efter hver højvandshændelse, hvor diget har været i funktion, skal diget inspiceres, så det sikres at eventuelle skader på diget bliver udbedret.

Vilkår vedr. pumpe- og slusebygværk (strækning C-E):

14. Sluseporte og pumper skal motioneres efter leverandørens anvisninger, det skal dog som minimum ske 1-2 gange om måneden, så anlægget hele tiden er funktionsdygtigt. I tilfælde af tilsanding omkring sluseportene, skal sandet fjernes, så det sikres, at portene kan lukke ved en højvandshændelse.
15. Pumpe- og slusebygværket skal i øvrigt løbende efterses efter leverandørens anvisninger, så funktionen til enhver tid opretholdes.

Vilkår vedr. beredskab, drift og vedligehold:

16. Der skal udarbejdes en beredskabsplan, som bl.a. beskriver håndteringen af mobile- og semimobile løsninger samt pumpe- og sluseanlægget i forbindelse med varsel om en højvandshændelse. Planen skal indsendes til kystmyndigheden i Natur & Vand (naturogvand@kolding.dk) senest 14 dage før anlægget færdigmeldes.
17. Der skal udarbejdes en drift- og vedligeholdelsesplan for projektet. Planen skal indsendes til kystmyndigheden i Natur & Vand (naturogvand@kolding.dk) senest 14 dage før anlægget færdigmeldes.

Øvrige vilkår

18. Moseområdet, der påvirkes permanent på den sydlige bred af Kolding Å, er lokaliseret som vist på Figur 12 og må maksimalt udgøre ca. 35 m².
19. Senest den 31. december 2044 skal der være opnået tilladelse til og etableret ny højvandsbeskyttelse på strækningerne, hvor dette projekt benytter mobile- og semimobile løsninger (strækning A-B og F-G). Den nye højvandsbeskyttelse, som senest skal være etableret ved udgangen af år 2044, skal sikre en sammenhængende beskyttelse med de permanente anlæg omfattet af denne tilladelse.

Kolding Kommune skal gøre opmærksom på, at tilladelsen fortabes, hvis nogle af de for tilladelsen fastsatte vilkår ikke måtte blive opfyldt.

Tilladelsen fritager ikke modtageren for pligt til at opnå tilladelser og godkendelser, der måtte være nødvendige for gennemførelse af projektet i henhold til anden lovgivning, som ikke er inkluderet i denne tilladelse.

Tilladelsen erstatter ikke privatretlige aftaler med fysiske og juridiske personer, som kan være berørt af projektet, ligesom den ikke fritager ejeren af anlægget for et, i forbindelse med anlæggets tilstedeværelse eller etablering, opstået civilretligt ansvar.

Tilladelsen indeholder ikke en garanti for den projekterede konstruktions funktion, sikkerhed eller stabilitet.

Såfremt etableringen af anlægget har konsekvenser for andre ejendomme, f.eks. i form af færdsel i forbindelse med etableringen, opfordrer Kolding Kommune til at der indhentes samtykke hertil fra de berørte grundejere, inden anlægsarbejdet iværksættes.

Lovgrundlag

Af kystbeskyttelseslovens⁶ § 3, stk. 1 fremgår, at på søterritoriet, strandbredder og andre kyststrækninger, hvor der ikke findes sammenhængende grønsvær eller anden sammenhængende landvegetation, og på arealer der ligger inden for en afstand af 1.000 m fra, hvor denne vegetation begynder, må der kun efter tilladelse udføres kystbeskyttelsesforanstaltninger.

Kommunen kan efter kystbeskyttelseslovens § 3, stk. 2 meddele tilladelse til kystbeskyttelsesanlæg. I henhold til § 3, stk. 6, kan der stilles vilkår i forbindelse med en tilladelse efter kystbeskyttelseslovens § 3.

Efter kystbeskyttelseslovens § 3 a, stk. 1 erstatter en tilladelse efter § 3 reglerne i naturbeskyttelsesloven⁷ og lov om jagt og vildtforvaltning⁸, samt regler fastsat i medfør af disse love. De inkluderede bestemmelser skal fremgå af afgørelsen.

Kystbeskyttelsesanlæg er omfattet af miljøvurderingslovens⁹ Bilag 2, punkt 10k og der skal derfor foretages en screening af projektets påvirkning på miljøet.

Kolding Kommunes miljøvurderingsteam har gennemført en screening for projektets miljøpåvirkninger, og har på den baggrund den 2. april 2020 truffet afgørelse om, at projektet potentielt kan indebære væsentlige virkninger på miljøet, hvorfor der er gennemført en miljøkonsekvensproces og udarbejdet en miljøkonsekvensrapport.

På baggrund af miljøkonsekvensrapporten meddelte Kolding Kommunes miljøvurderingsteam den 21. december 2022 tilladelse til pumpe- og sluseprojektet efter § 25 i miljøvurderingsloven. Screeningspligten for denne afgørelse efter kystbeskyttelsesloven er opfyldt med § 25-tilladelsen, som danner grundlag for at der kan træffes afgørelse.

Det er en forudsætning at pumpe- og sluseprojektet etableres i overensstemmelse med det beskrevne i miljøkonsekvensrapporten, samt at vilkår i § 25-tilladelsen efterleves.

Projektbeskrivelse

Det ansøgte pumpe- og sluseprojekt har til formål at beskytte Kolding by mod oversvømmelse og fremtidige klimaforandringer, der bl.a. indebærer forhøjede vandstande i Kolding Å, skybrud og stormflod.

Projektet etableres med en sikringskote i +2,80 m DVR90 for de permanente anlæg (strækning B-F) og en sikringskote i +2,25 m DVR90 for de mobile- og semimobile anlæg (strækning A-B og F-G). Se Figur 1.

De mobile- og semimobile barrierer designes med en forventet levetid på 25 år regnet fra 2019. Det betyder, at der senest i år 2044 skal være opnået tilladelse til og etableret ny oversvømmelsesbeskyttelse på strækningerne, hvor der i projektet benyttes mobile- og semimobile løsninger.

⁶ LBK nr. 705 af 29/05/2020

⁷ LBK nr. 1392 af 04/10/2022

⁸ LBK nr. 639 af 26/05/2023

⁹ LBK nr. 4 03/01/2023

For at give mulighed for omdannelse af havnearealerne før der etableres permanent kystbeskyttelse, benyttes der på strækning F-G mobile- og semimobile anlæg med et lavere sikringsniveau end resten af projektet.

Projektet er inddelt i delstrækninger, som med udgangspunkt i oplysninger og figurer fra ansøgningsmaterialet beskrives i det følgende.



Figur 1. Skitsering af projektets linjeføring og anlægstyper. Mulige linjeføringer ved punkt F ses på Figur 11.

Strækning A-B: Mobil barriere af WaterTubes

Kystbeskyttelsen på denne strækning består af WaterTubes, som lægges ud ved varsel om vandstande over kote +1,3 m DVR90 og fjernes igen efter vandstanden er faldet.

WaterTubes kan tilbageholde op til 1,2 m vand og da det eksisterende terræn ligger i kote +1,85 til +2,20 m DVR90, vil de give en tilstrækkelig beskyttelse ift. den ønskede sikringskote.



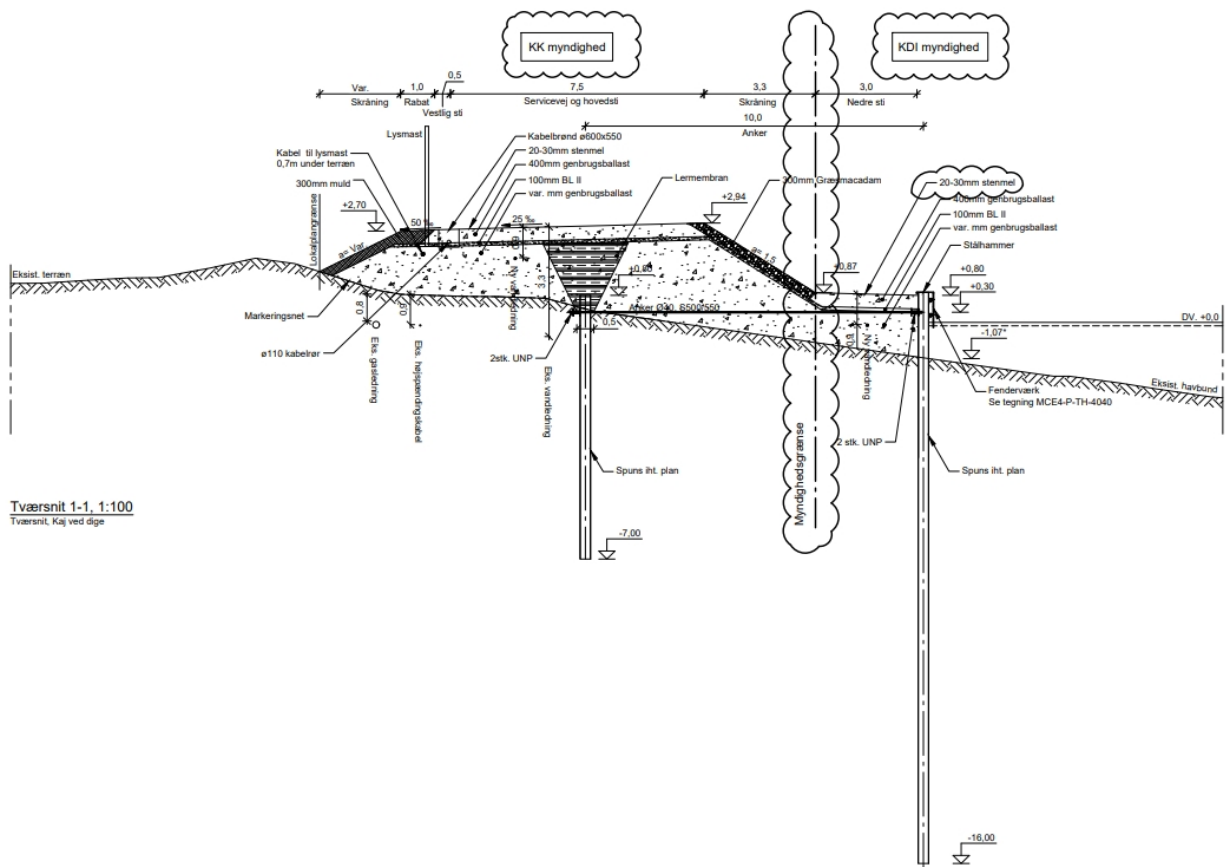
Figur 2. Eksempler på brug af WaterTubes.

Strækning B-C: Etablering af dige

Kystbeskyttelsen på denne strækning består af en permanent hævnning af det eksisterende terræn i form af et dige, som etableres med topkote i +2,80 m DVR90. Mod nord støder diget til pieren for pumpe- og slusebygværket (Figur 5). Mod syd forbindes diget med det eksisterende terræn i ca. kote + 1,85 m DVR90.

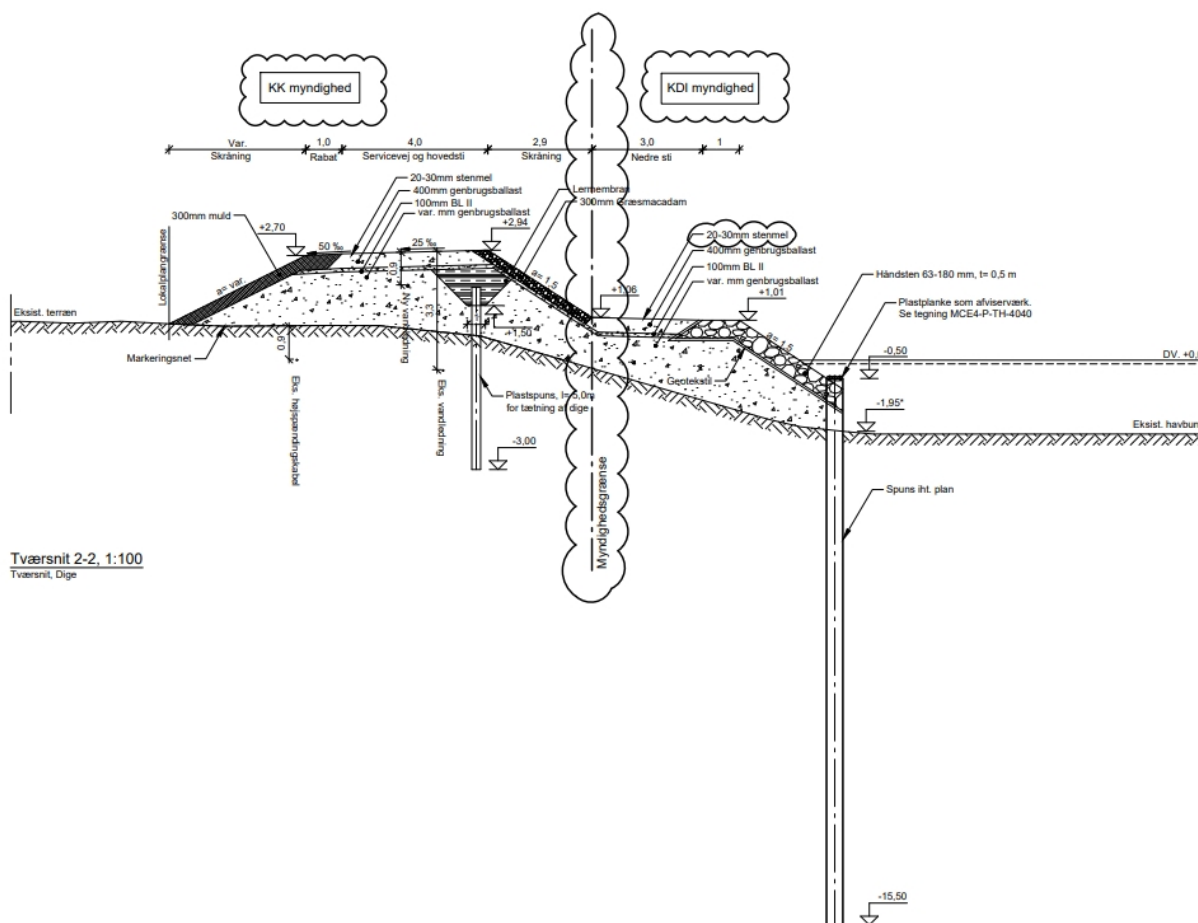
Diget anlægges med en klimasikringssti for oven, der fungerer som sikringskote i +2,80 m DVR90. Erosionsbeskyttelsen af skråningen mellem klimasikringsstien og den nedre sti etableres som græsacadam.

Det er efter høring af projektet konstateret, at Kystdirektoratet er myndighed for den nedre sti og den del af anlægget, som ligger fra stien og ud mod vandet. Denne del af strækning B-C indgår derfor ikke i kommunens afgørelse efter kystbeskyttelseslovens § 3 (kystbeskyttelse), men vil i stedet være omfattet af en afgørelse fra Kystdirektoratet efter kystbeskyttelseslovens § 16 a (anlæg på søterritoriet). Myndighedsfordelingen kan ses af Figur 3 og Figur 4.



Tværsnit 1-1, 1:100
 Tværsnit, Kaj ved dige

Figur 3. Tværsnit af diget på den del af strækning B-C, hvor der mod vandet etableres et fenderværk. Af figuren fremgår det hvilken del af anlægget hhv. Kolding Kommune og Kystdirektoratet er myndighed for.



Figur 4. Tværsnit af diget på den del af strækning B-C, hvor der mod vandet etableres erosionsbeskyttelse af håndsten. Af figuren fremgår det hvilken del af anlægget hhv. Kolding Kommune og Kystdirektoratet er myndighed for.

På strækning B-C er der et eksisterende rørudløb, som sikres med en kontraklap, så vand ikke kan trænge ind og skabe oversvømmelse.

Strækning C-E: Anlæg af pumpe- og slusebygværk og terrænhævning

Pumpe- og slusebygværket består af et ca. 800 m² pumpebygværk, placeret i en nedlukket del af sedimentdepotet på Kolding Havn, sammen med et ca. 240 m² slusebygværk med tilstødende pier (Figur 5).

Pumpebygværket med snekepumper etableres nord for åens udløb delvist over fremtidigt terræn (Figur 6). Arealerne omkring pumpebygværket udføres med græsarmering. På bygværkets forside etableres en gangsti som forbindes til et fremtidigt stiforløb langs Kolding Havn.

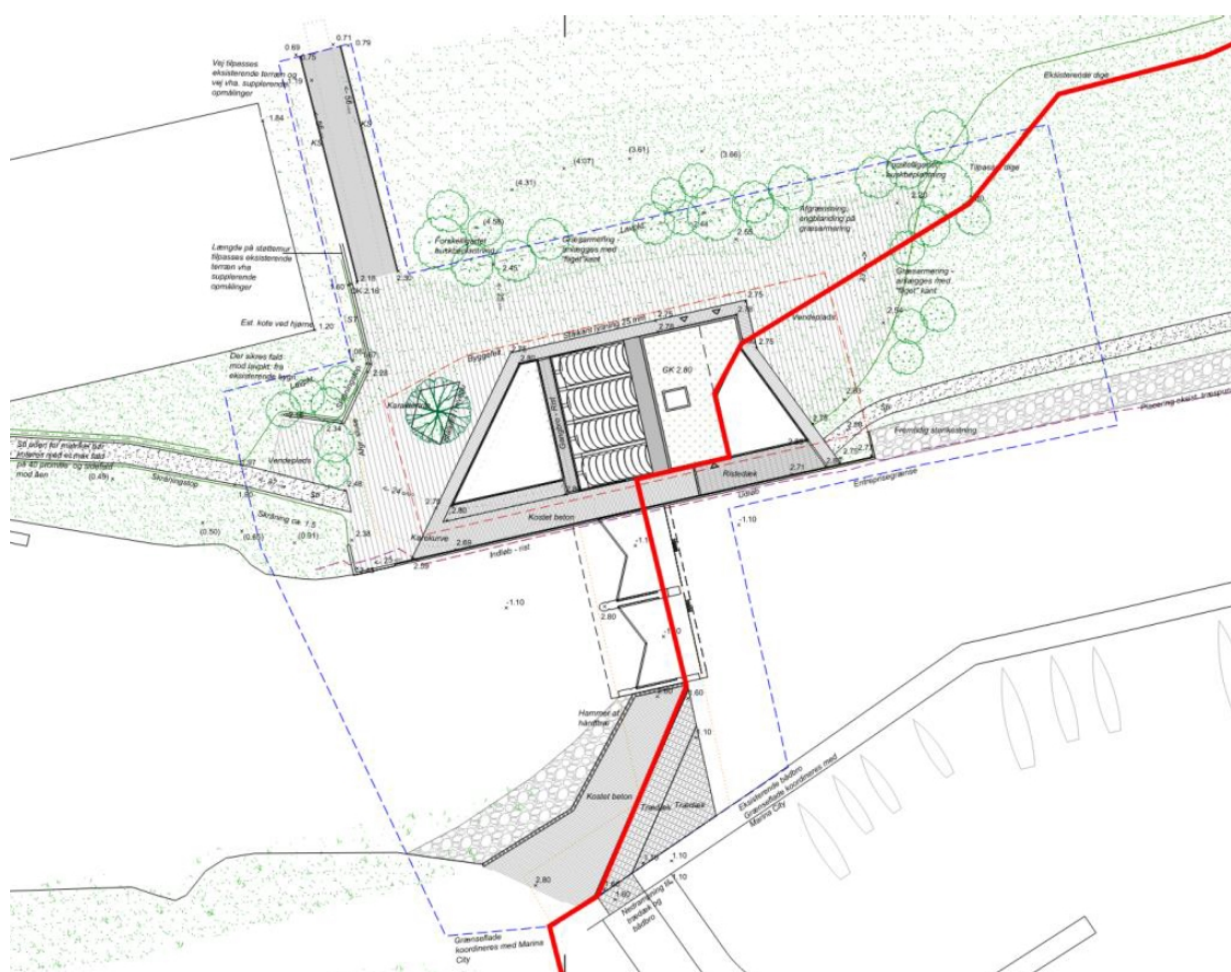
I åen etableres sluseanlægget med en slusevæg i midten af udløbet og porte påmonteret væggene i slusekonstruktionen.

For at sikre slusens funktion, vil det være nødvendigt at lukke slusen 1-2 gange om måneden i kortere intervaller af nogle minutters varighed. Dette er for at "motionere" hydraulikken der driver portene, samt for at "spule" bunden ved sluseportene ren for sedimenter, og derved sikre at portene kan lukke ved højvandshændelser.

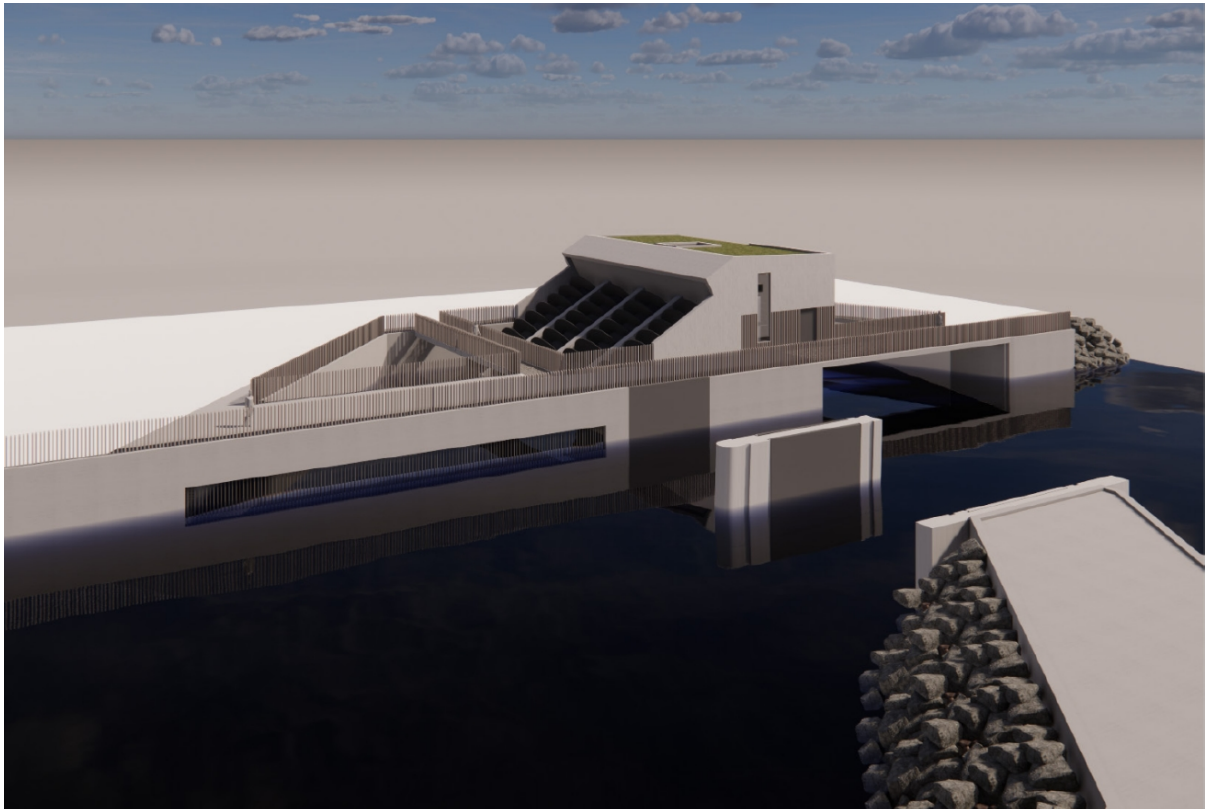
Slusen forventes at lukke ved ca. kote +1,20 m DVR90. Denne kote fastsættes endeligt i detailprojekteringen af slusebygværket.

Syd for slusebygværket etableres en pier (Figur 7). Tilstødende pieren, etableres mod vest en stenkastning, mens der mod øst etableres et trædæk som opholdsplatform.

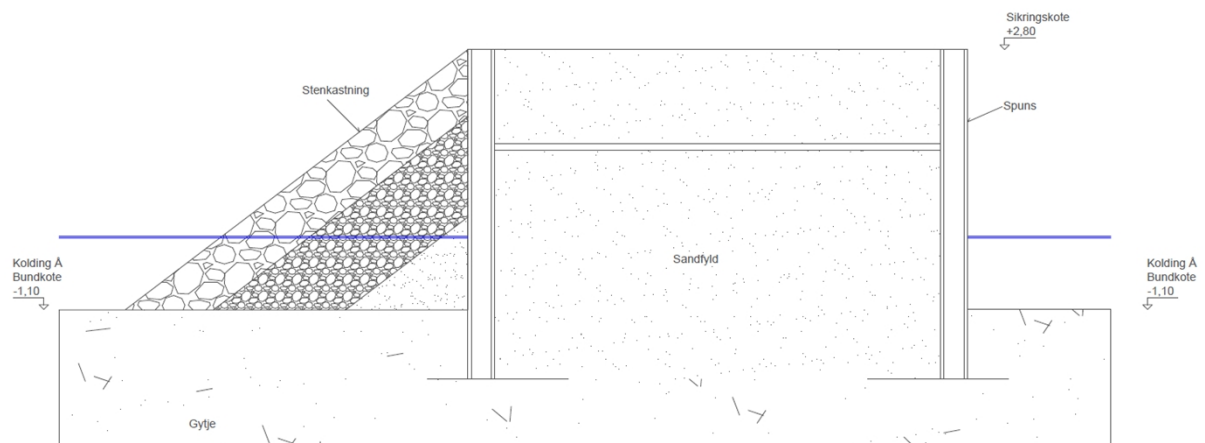
Sikringskoten for pumpebygværket er +2,80 m DVR90 og terrænet omkring bygværket hæves ligeledes til denne kote, så det forbindes med det eksisterende dige (strækning E-F). Sluseporte og pier etableres med en sikringskote i +2,80 m DVR90. Pieren forbindes mod syd til diget ved Marina Syd (strækning B-C), så den fastsatte sikringskote opretholdes. Sikringslinjen fremgår af Figur 5.



Figur 5. Oversigtskort der viser pumpebygværk med snekepumper, slusebygværk med sluseporte og den tilstødende pier. Den røde linje indikerer sikringslinjen i kote +2,80 m DVR90.



Figur 6. Isometrisk præsentation af pumpe- og slusebygværket. Pieren ses i forgrunden.



Figur 7. Skitse af pieren, som etableres i forlængelse af slusebygværket.

Strækning E-F: Eksisterende dige

Nord for pumpe- og slusebygværket inddrages det eksisterende dige langs Kolding Havn i kystbeskyttelsen, så sikringskoten på kote +2,80 m DVR90 opnås. Det eksisterende dige har i dag en eksisterende digekrone i kote +2,80 til +3,80 m DVR90 og det bagvedliggende terræn har kote +1,70 m DVR90. Hældningen på diget er 1:1,8. Diget består inderst af en kerne af sandfyld og et lag muld (Figur 8).

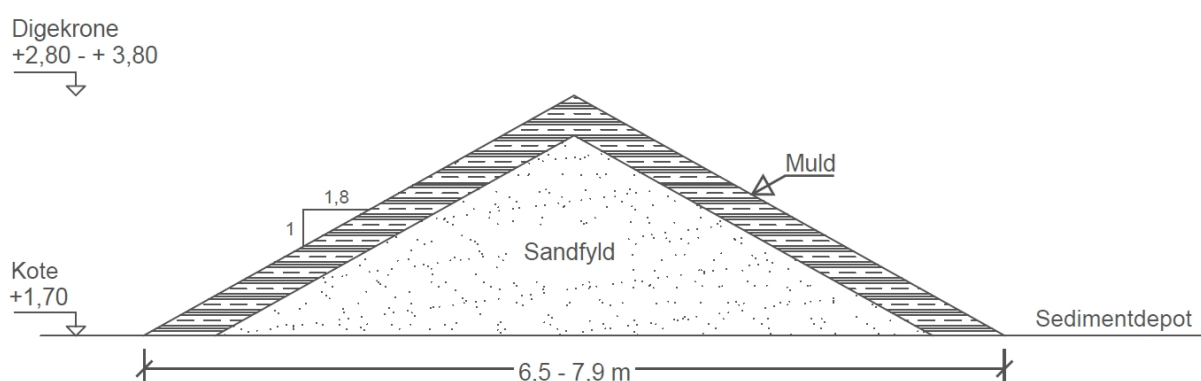
I forbindelse med pumpe- og sluseprojektet afrettes diget og der udlægges muld samt sås med digegræsblanding. Efter etablering af pumpe- og sluseprojektet slås bevoksningen på diget 4-5 gange

årligt. Der udføres inspektion af diget efter hver større højvandshændelse for at sikre, at der ikke sker uhensigtsmæssig erosion af diget.

I yderpunkterne af strækning E-F, hvor der foretages terrænregulering op til det eksisterende dige, tilsås de regulerede arealer med "engblanding", som følger Kystdirektoratets anbefaling for digegræsblanding.

For at sikre Kolding Havns fremtidige adgang til sedimentdepotet øst for diget, etableres der en rampe, så diget kan passeres, alternativt etableres en port i diget.

Der er forud for ansøgningen foretaget geotekniske undersøgelser og beregning af stabiliteten af det eksisterende dige, der konkluderer at diget kan modstå en højvandshændelse i kote +2,50 m DVR90 med en varighed på 12-24 timer, som er den forventede varighed af en højvandshændelse ifølge undersøgelsen. Bølgetillægget medregnes ikke som en statisk last på diget, da den har en kortvarig påvirkning af diget.



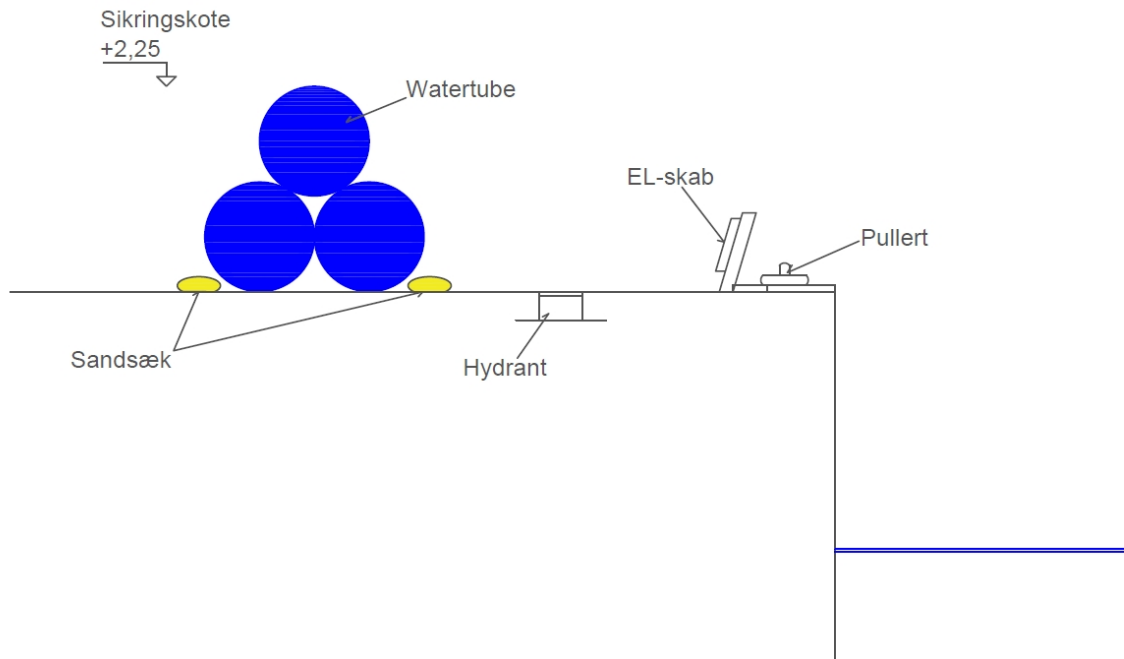
Figur 8. Skitse af det eksisterende dige, som efter tilpasning vil indgå i den samlede kystbeskyttelse.

Strækning F-G: Mobil- og semimobil barriere af WaterTubes og stop-logs

Kystbeskyttelsen på denne strækning består af mobile- og semimobile barrierer i form af WaterTubes og stop-logs. Der benyttes mobile barrierer for at kunne holde Kolding Havns og Jens Holms Vej farbar så længe som muligt.

Det forventes at der benyttes WaterTubes hele vejen langs Kolding Havn Syd og stop-logs langs den vestlige kaj i havnebassinet og ved Jens Holms Vej, dog med mulighed for at den endelige fordeling mellem WaterTubes og stop-logs på strækning F-G kan ændres før projektet etableres.

Watertubes er mobil kystbeskyttelse, som kun er til stede i forbindelse med varsel om en højvandshændelse, og derfor ikke er synlig i området under normale forhold. WaterTubes udlægges i to lag på Kolding Havn Syd (Figur 9). Nederst udlægges to WaterTubes (twintubes) og ovenpå lægges yderligere en WaterTube, så den nødvendige sikringskote opnås. På baggrund af de enkelte højtvarsler kan det vurderes fra gang til gang, om det er tilstrækkeligt blot at udlægge et enkelt nedre lag.



Figur 9. Skitse af WaterTubes i to lag på Kolding Havn Syd.

For stop-logs ses der i hverdagen kun nogle betonspor med dæksler hen over arealerne på havnen og ved Jens Holms Vej. Ved varsel om stormflod skrues dækslerne af stolpehullerne og stolperne monteres i beslag i terræn, hvorefter svinerygsplanker skydes ned mellem stolperne og låses. Underlag og fundamenter udføres iht. leverandørens anvisninger og tilpasses den øvrige belægning.



Figur 10. Princip for semimobil højvandsbeskyttelse med stop-logs. Under almindelige forhold ses kun betonspor og dæksler vist med orange pile og en lodret fals vist med en gul pil. Ved varsel om høj

vandstand isættes lodrette stolper hvorefter svinerygsplanker påsættes og låses (se figurens øverste højre hjørne).

Der skal være pumper til rådighed på bagsiden af mobildæmningerne, så mindre mængder vand fra utætheder og bølgeskulp kan pumpes væk.

Ved punkt G afsluttes højvandssikringen mod den eksisterende godsbygning, hvor der laves en vandtæt løsning ved etablering af en konstruktion i henhold til stop-logs leverandørens anvisninger. Ved punkt F afhænger afslutningen af hvilken linjeføring, der benyttes (Figur 11). Enten rulles WaterTuben over det eksisterende dige for at skabe en tæt overgang, eller WaterTuben afsluttes mod muren med en vandtæt overgang.

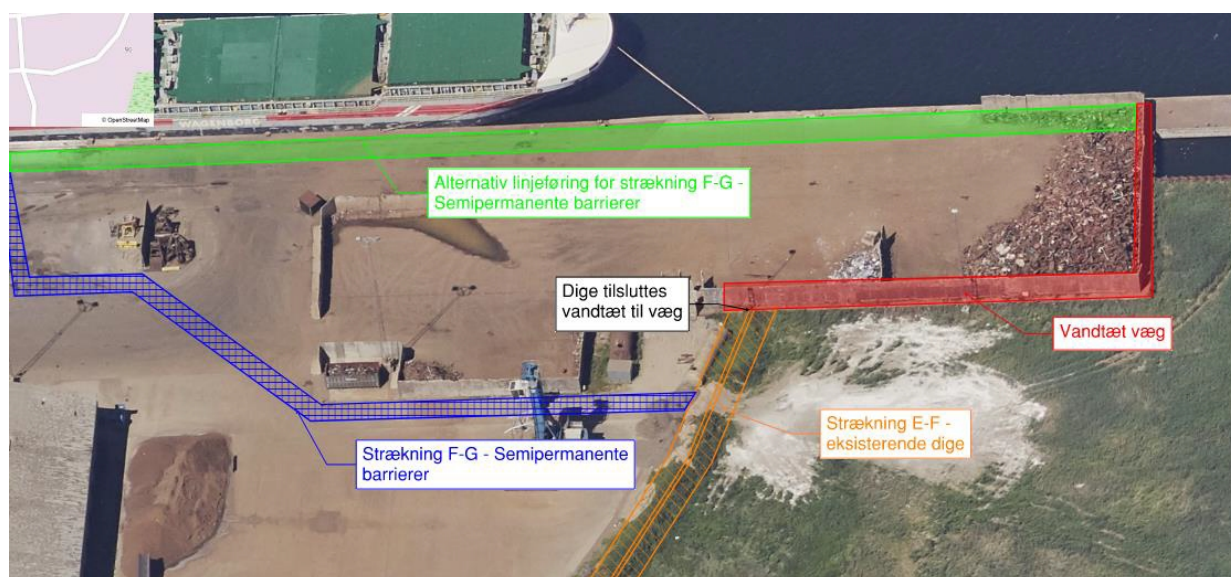
I overgangen mellem stop-logs og WaterTubes etableres betonvægge, hvor de mobile barrierer slutter tæt til. Der etableres ligeledes permanente betonkonstruktioner omkring tekniske installationer langs havnekajen og der opsættes adgangstrapper over WaterTubes.

Forudsætningen for valget af mobile højvandsbeskyttelsesløsninger er, at hele sikringstraceet bliver opsat ved hvert varsel om vandstande over den kritiske oversvømmelseskote på +1,3 m DVR90 og at alle elementer virker igennem hver højvandshændelse uden et eneste funktionssvigt.

Linjeføring omkring jernskrotlageret ved pkt. F

Omkring punkt F er der søgt om mulighed for etablering af én af de to linjeføringer, som er vist på Figur 11.

Den ene linjeføring består af en vandtæt mur omkring jernskrotlageret (rød markering) og WaterTubes i forlængelse af strækning F-G (grøn markering). Det eksisterende dige sluttet tæt mod den vandtætte mur. Den anden mulige linjeføring er markeret med blå på Figur 11 og består af WaterTubes, som afsluttes ved at blive rullet hen over det eksisterende dige for at skabe en tæt overgang mellem de to forskellige typer anlæg. Ansøger beslutter på et senere tidspunkt, hvilken af de to linjeføringer, der benyttes.



Figur 11. To mulige linjeføringer for mobile/semipermanente barrierer langs jernskrotlageret ved punkt F.

Redegørelse for sagen

Kolding Kommune modtog den 8. juni 2023 ansøgningen om tilladelse til kystbeskyttelse. Da ansøgningen var fuldt oplyst, blev den fra den 3. juli 2023 sendt i 6 ugers høring hos Miljøstyrelsen, Kystdirektoratet, Naturstyrelsen, Langelands Museum, Fiskeristyrelsen, Søfartsstyrelsen, samt sendt til orientering til Danmarks Naturfredningsforening, Dansk Ornitologisk Forening, Friluftsrådet, Fritidshusejernes Landsforening, EjendomDanmark, Geodatastyrelsen, Kolding Havn, BlueKolding og naboer. Ansøgningen blev samtidig offentliggjort på Kolding Kommunes hjemmeside. Sidste frist for indsendelse af høringssvar var den 14. august 2023, dog havde Kystdirektoratet fået fristforlængelse til den 18. august 2023.

Bemærkninger modtaget i høringsperioden fremgår af bilag 1.

Partshøring

Høringssvarene blev den 15. august og 18. august sendt i partshøring hos ansøger.

Af bilag 1 fremgår både ansøgers og kommunens bemærkninger til høringssvarene.

Begrundelse for tilladelsen

Når Kolding Kommune træffer afgørelse i sager om kystbeskyttelse, skal vi varetage en række hensyn efter kystbeskyttelseslovens § 1, hvori der står:

”§ 1. Formålet med kystbeskyttelse er at beskytte mennesker og ejendom ved at reducere risikoen for oversvømmelser eller kystnedbrydning fra havet, fjorde eller andre dele af søterritoriet. Dette formål varetages ved en afvejning af følgende hensyn:

- 1) *Behovet for kystbeskyttelse.*
- 2) *Økonomiske hensyn ved projekter omfattet af kapitel 1 a.*
- 3) *Kystbeskyttelsesforanstaltningens tekniske og natur- og miljømæssige kvalitet.*
- 4) *Rekreativ udnyttelse af kysten.*
- 5) *Sikring af den eksisterende adgang til og langs kysten.*
- 6) *Andre forhold.”*

I det følgende beskrives det, hvordan det ansøgte projekt vurderes i forhold til hensynene i kystbeskyttelsesloven.

Behovet for kystbeskyttelse

Kolding er som kystby i fare for oversvømmelse ved stormflod, hvor havvand kan oversvømme de lavtliggende områder og skabe ødelæggelser. Byen er desuden placeret i bunden af en ådal, hvor Kolding Å løber gennem byen og ender i Kolding Fjord. Det medfører, at der også er risiko for oversvømmelse fra åen ved høj vandstand i fjorden, hvor vandet fra åen ikke kan løbe ud, samt ved skybrud og langvarig regn, hvor åen går over sine bredder og oversvømmer de lavtliggende områder. Oversvømmelse af byen kan medføre tab af store værdier.

Ifølge Kystdirektoratets *Højvandsstatikker 2017* er en 20-års hændelse i Kolding Havn 157 cm, en 50-års hændelse er 166 cm og en 100-års hændelse er 172 cm.

Det oplyses i ansøgningen, at vandet ved en stormflod begynder at løbe ind over kajkanten i Kolding Havn og brinkerne langs Kolding Å ved en vandstand over kote +1,35 m DVR90.

Der har flere gange været problemer med oversvømmelse i forbindelse med stormflod og høj afstrømning i åen, senest ved en hændelse den 4. januar 2017, hvor maksimalvandstanden var 1,63 m DVR90.

Der er desuden dokumenteret en højvandshændelse i 1872, hvor maksimalvandstanden i Kolding ifølge Kystdirektoratet var på 3,10 m DVR90.

På baggrund af en national vurdering af risikoen for oversvømmelse har Kystdirektoratet i 2018 udpeget Kolding by som nyt risikoområde efter oversvømmelsesloven. I forbindelse med vurderingen er oversvømmelsesfare og -risiko kortlagt i forhold til oversvømmelse fra hav og for kombineret oversvømmelse fra hav og vandløb. Kommunen har på baggrund af udpegningen udarbejdet en risikostyringsplan.

Det forventes at klimaforandringer vil medføre, at problemer med oversvømmelse bliver større i fremtiden.

Kolding Kommune vurderer, at der er behov for kystbeskyttelse af Kolding midtby og havneområdet for at beskytte mennesker, beboelse og infrastruktur mod oversvømmelse.

Økonomiske hensyn ved projekter omfattet af kapitel 1 a

Økonomiske hensyn er ikke indgået i vurderingen af ansøgningen, idet projektet ikke er omfattet af kapitel 1 a i kystbeskyttelsesloven.

Kystbeskyttelsesforanstaltningens tekniske og natur- og miljømæssige kvalitet

Kystbeskyttelsen etableres med en sikringskote i + 2,80 m DVR90 for de permanente anlæg og sikringskote +2,25 m DVR90 for de mobile- og semimobile anlæg. Det betyder, at den samlede opnåede sikringskote for projektet er +2,25 m DVR90, da det er ved vandstande over denne kote vandet vil begynde at løbe ind på arealerne omkring havnen og Jens Holms Vej. Der vil først opnås en samlet beskyttelse til kote +2,80 m DVR90, når der på hele strækningen er etableret anlæg med denne topkote.

Det planlagte beskyttelsesniveau til en vandstand på +2,50 m DVR90 plus bølgetillæg svarer ifølge Kystdirektoratets højvandsstatistikker og DMI's data til en 1000 års hændelse i dag og en 30 års hændelse i 2120 ved benyttelse af et højt udledningsscenario (SSP5-8,5). Den mobile- og semimobile beskyttelse til kote +2,25 m DVR90 svarer til over en 1000 års hændelse både i dag og om 20 år.

Levetiden for de mobile- og semimobile anlæg er 25 år regnet fra 2019. Før levetiden for de mobile- og semimobile anlæg udløber skal der være etableret en anden løsning, så der sikres en sammenhængende beskyttelse med de permanente anlæg omfattet af denne tilladelse.

Det vurderes at pumpe- og sluseprojektet reducerer en risiko ved oversvømmelse til kote +2,25 m DVR90. Dette er forudsat, at der ved hver højvandshændelse er opsat virksomme mobile- og semimobile anlæg, så der opnås en sammenhængende beskyttelse og vandet ikke kan løbe ind og skabe oversvømmelse.

Strækninger med mobile- og semimobile anlæg er potentielt sårbare punkter i sikringen, idet det stiller store krav til bl.a. vedligeholdelse, beredskab og varsling af højvandshændelser. Det er derfor vigtigt, at der bl.a. er udarbejdet en beredskabsplan, som følges ved hvert varsel om forhøjet vandstand, samt at det sikres at de mobile- og semimobile anlæg er intakte og funktionelle ved hver forhøjet vandstand, herunder også i sammenkoblingspunkter mellem de forskellige konstruktionstyper.

Med de permanente dele af pumpe- og sluseprojektet, hvor sikringskoten er +2,80 m DVR90, er der gjort klar til, at der på et senere tidspunkt kan opnås en sammenhængende højvandsbeskyttelse til et højere beskyttelsesniveau end det nuværende. Der vil i forbindelse med behandling af en ny ansøgning blive taget stilling til hvilket beskyttelsesniveau, der vurderes at være nødvendigt.

Der skal i forbindelse med projektet udarbejdes en beredskabsplan, som bl.a. beskriver håndteringen af mobile- og semimobile løsninger samt pumpe- og sluseanlægget i forbindelse med varsel om højvandshændelse. Kolding Kommune er som myndighed for kystbeskyttelse ikke ansvarlig for godkendelse af beredskabsplanen.

Der er i § 25-tilladelsen desuden stillet vilkår vedr. beredskabsplan, varsling om lukning af slusen samt skiltning ved opsætning af de mobile- og semimobile løsninger.

Der skal ligeledes laves en drift- og vedligeholdelsesplan, som beskriver både de permanente-, mobile- og semimobile anlæg, så det sikres, at anlæggenes kystbeskyttende effekt opretholdes. Det skal bl.a. fremgå hvordan materialet til de mobile elementer opbevares, hvordan det sikres at de nødvendige værktøjer er tilgængelige, samt hvordan og hvor ofte materialerne efterses.

Det skal desuden sikres, at der er et overblik over alle komponenter, der indgår i konstruktionen, herunder hvor mange, der bør være på lager og hvornår de enkelte komponenter skal udskiftes.

I afvejningen af dette hensyn skal det desuden vurderes, hvilken påvirkning projektet vil have på kystlandskabet og naboer.

Projektområdet er karakteriseret ved at være beliggende på en bebygget kyststrækning, som bærer præg af den korte afstand til Kolding Havn og Marina Syd med tilhørende bygninger, anlæg og aktiviteter.

Idet området i forvejen er bebygget og der ikke er tale om en naturlig kyststrækning, vurderes projektets visuelle påvirkning af kystlandskabet at være begrænset.

Nabostrækningerne til projektområdet omfatter bl.a. havnearealer, lystbådehavn, vejarealer og andre bebyggede arealer. Det vurderes, at projektet ikke vil medføre en øget erosion af nabostrækningerne.

Rekreativ udnyttelse af kysten

Kolding Å og området omkring åen har stor rekreativ værdi både i forbindelse med aktiviteter på vandet, langs åen og de nærliggende områder ud til fjorden. Det skal derfor vurderes, hvilken påvirkning etablering af pumpe- og sluseprojektet, samt den efterfølgende drift, vil have på den rekreative udnyttelse af området.

Projektets påvirkning på rekreative interesser er bl.a. beskrevet i miljøkonsekvensrapporten og oplysninger derfra er inddraget i vurderingen af pumpe- og sluseprojektets påvirkning på rekreativ udnyttelse af kysten.

Anlægsfase

Der vil i forbindelse med projektets anlægsfase være øget trafik i området, hvor der udføres anlægsarbejde, og der må forventes begrænsninger for færdsel i projektområdet.

Ansøger oplyser, at der i anlægsfasen hele tiden vil være en del af vandløbet åbent, så kajakker og både fortsat kan komme ind og ud af vandløbet.

Ved anlæg af diget på strækning B-C og pieren på strækning C-D kan adgangen til de projektnære dele af Marina Syd, herunder de mest nærliggende bådpladser, blive påvirket.

Driftsfase

I forbindelse med en højvandshændelse, vil sluseportene være lukkede og passage i åen med f.eks. båd eller kajak ikke være muligt. Ved varsling om forhøjet vandstand vil opsætning af mobile- og semimobile barrierer desuden kunne påvirke den rekreative udnyttelse af området. Påvirkningen derfra vurderes at være lille, da hyppigheden og varigheden af højvandshændelserne forventes at være begrænset.

I forbindelse med løbende test og motion af anlægget, hvor slusen er lukket og pumperne kører, vil der ligeledes være lukket for passagen i åen. Her vil lukning af slusen være af kortere varighed og blive varslet.

En stor del af projektstrækningen består af havnearealer, hvor der i dag ikke er adgang for offentligheden. På disse arealer vil projektet derfor ikke påvirke den rekreative udnyttelse af kysten.

Etablering af pumpe- og sluseprojektet kan samtidig medføre nogle positive effekter for udnyttelse af området langs Kolding Å og de kystnære arealer, da projektet vil medføre at arealer i forbindelse med højvandsituationer friholdes for vand og derfor vil kunne benyttes til rekreative formål.

Det vurderes samlet set, at projektet vil medføre en mindre påvirkning på den rekreative udnyttelse af kysten. Det skyldes bl.a. at påvirkningen primært er forbundet med højvandshændelser, som forekommer med en lav hyppighed og er af relativ kort varighed, samt at lukning for sejladsmulighed gennem åen vil blive varslet.

Sikring af den eksisterende adgang til og langs kysten

Anlægsfase

Der vil i forbindelse med anlægsfasen være en påvirkning på adgangen til og langs kysten i de områder, hvor anlægsarbejdet pågår, og der derfor ikke er tilgængeligt for offentligheden.

På strækning F-G langs Kolding Havn Syd er der under normale omstændigheder ikke adgang for offentligheden pga. generel terrorsikring og den eksisterende adgang vil derfor ikke blive påvirket i forbindelse med anlægsarbejdet.

Driftsfase

På de fleste af projektets delstrækninger vil muligheden for adgang til og langs kysten ikke blive ændret under normale forhold. Det vurderes, at det primært er i forbindelse med en højvandshændelse samt ved opsætning af mobile- og semimobile anlæg, at adgangen til nogle delstrækninger vil være begrænset.

Strækning F-G langs Kolding Havn Syd er ikke tilgængelig for offentligheden, hverken før eller efter etablering af pumpe- og sluseprojektet, og den eksisterende adgang vil derfor ikke blive ændret.

Det vurderes samlet, at projektet vil medføre en mindre påvirkning på den eksisterende adgang til og langs kysten.

Andre forhold

Dette hensyn omfatter bl.a. inkluderet lovgivning og diverse planer. Idet det ansøgte projekt er beliggende i et område, som er omfattet af skovbyggelinje, åbeskyttelseslinje og § 3 beskyttet natur, samt vildtreservat skal afgørelsen varetage de hensyn, som er omfattet af de inkluderede lovgivninger.

Inkluderet lovgivning:

Skovbyggelinje

Pumpe- og sluseprojektet er i næsten fuld udstrækning omfattet af skovbyggelinje, der afkastes af fredskoven sydvest for planområdet. For at sikre det frie udsyn til skoven og skovbrynet og for at bevare skovbrynene som værdifulde levesteder for plante- og dyreliv forløber der en skovbyggelinje i en afstand af 300 meter fra skoven, jf. naturbeskyttelsesloven § 17.

Fredskoven sydvest for planområdet omkring pumpe- og sluseprojektet er en relativt ung skov, som er opstået efter 1950, på arealer der er etableret ved landindvinding syd for Kolding Ås nuværende forløb. Skoven har værdi som bynær skov til rekreative formål. Dele af skoven benyttes som hundeskov. Skoven vurderes ikke i sig selv at være så markant eller karakteristisk at den udgør et væsentligt

landskabelement. Den er på alle sider omgivet af bebyggelse og havneanlæg i kort afstand og opleves derfor ikke i sin helhed. Set fra fjorden bidrager den i nogen grad til et grønt præg på byens kant mod fjorden, som dog primært kendetegnes ved større bebyggelse.

Realisering af pumpe- og sluseprojektet vil i mindre grad påvirke det frie udsyn til skoven og skovbrynet set fra Kolding Havn og fra den planlagte sti langs kysten i området "Alaska", der er det yderste indspulingsbassin beliggende øst for det eksisterende dige (strækning E-F). Påvirkningen vurderes dog at være ubetydelig set i forhold til de eksisterende forhold.

Åbeskyttelseslinje

For at sikre søer og åer som værdifulde landskabelementer og som levesteder for dyre- og planteliv forløber der en sø- eller åbeskyttelseslinje på 150 m fra visse søer og vandløb, jf. naturbeskyttelsesloven §16. Pumpe- og sluseprojektet er omfattet af 150 m åbeskyttelseslinje omkring Kolding Å.

Kolding Kommune har foretaget en vurdering af projektets indvirkning på landskabet, herunder en vurdering af påvirkningen af landskabsinteresserne inden for åbeskyttelseslinjen. Landskabsvurderingen rummer bl.a. en visualisering fra udvalgte punkter omkring pumpe- og sluseprojektet. Etablering af pumpe- og sluseprojektet vil påvirke de landskabelige forhold i mindre til nogen grad, bl.a. afhængig af, om sluseportene er åbne eller lukkede.

Samlet set vurderes den landskabelige påvirkning at være af mindre betydning, især henset de eksisterende forhold med den eksisterende bygningsmasse i havnemiljøet.

Beskyttede naturtyper

Den beskyttede mose, der påvirkes, ligger syd for Kolding Å på matr.nr. 17a, Kolding Markjorder 1. Afd. Syd for vandløbet støder spunsstrukturen i den kommende pier mod den fremtidige dæmning og vil derved påvirke en mindre del af mosen (Figur 12).

Mosen er en artsfattig tagrørssump domineret af Tagrør og med en middel estimeret naturværdi.

I anlægsfasen udlægges køreplader på kanten af mosen for at muliggøre adgang for nødvendige maskiner til anlæggelse af pieren. Området, der påvirkes, er ca. 35 m². Efter endt anlæg fjernes kørepladerne, og der etableres en jorddæmning, så der sikres niveaufri adgang mellem pieren og dæmningen.



Figur 12. Det gult markerede område er der tidligere meddelt dispensation til påvirkning af og det lysegrønt markerede område påvirkes ved gennemførelse af pumpe- og sluseprojektet.

Kolding Kommune vurderer, at ændringen af mosen er af mindre betydning, henset det påvirkede areals lille størrelse, samt at der tidligere er meddelt dispensation til påvirkning af en tilstødende del af mosen med henblik på forhøjelse af diget ind mod lystbådehavnen og den fremtidige mulighed for at færdes på Fjordstien i kanten af lystbådehavnen, mose- og skovområdet. Desuden rummer mosen ikke særligt beskyttelseskrævende dyre- eller plantearter.

Vildtreservat

Projektet er beliggende inden for vildtreservat Kolding Inderfjord. Denne afgørelse træder i stedet for fredningsbestemmelserne og skal derfor varetage de hensyn, som er omfattet af naturbeskyttelsesloven samt jagt- og vildtforvaltningslovens bestemmelser om vildtreservater.

Af Bekendtgørelse om fredning af fuglelivet på Kolding inderfjord og en del af Kolding å fremgår det bl.a. at:

Det forbydes alle og enhver på det fredede område – såvel fra bredderne som fra vandarealet – at ombringe eller indfange fugle, det være sig ved skydevåben, ruser eller på anden måde, samt at ødelægge eller indsamle fugleæg.

Det vurderes ud fra fredningsbestemmelserne og fredningens formål, at der kan dispenseres derfra, idet det ansøgte projekt ikke vil stride mod fredningens formål.

Af Jagt- og vildtforvaltningsloven fremgår desuden, at reglerne for et vildtreservat ikke gælder for færdsel og ophold, som er nødvendig for udnyttelsen af en tilladelse til kystbeskyttelse efter kystbeskyttelsesloven.

Det vurderes samlet, at der ikke er hensyn ift. vildtreservater, som taler imod en tilladelse til det ansøgte.

Diverse planer:

Havplan

I havplanen er projektområdet angivet som "Natur- og miljøbeskyttelsesområder (N) - N132" på grund af områdets udpegning som vildtreservat. Da udpegningen som vildtreservat skal inkluderes, når der træffes afgørelse om kystbeskyttelse efter kystbeskyttelsesloven, er dette hensyn varetaget og myndigheden for den inkluderede lovgivning er blevet hørt.

Vandområdeplan 2021-2027

I miljøkonsekvensrapporten¹⁰ vurderes det ansøgte projekt i forhold til vandområdeplanerne.

Pumpe- og sluseprojektet ligger i direkte tilknytning til Kystvandområde nr. 124 *Kolding Fjord, indre*, der efter den seneste tilstandsvurdering i Vandområdeplaner 2021-2027 er vurderet til at være i en samlet dårlig økologisk tilstand og ikke-god kemisk tilstand, hvor vandområdet har en miljømålsætning om god økologisk tilstand og god kemisk tilstand.

I området, hvor vandet løber ud fra pumpebygværket, vil ansøger udlægge sten på bunden for at modvirke erosion. Ved drift af pumperne vil der ved udløbet ske en resuspension af bundmateriale, som vurderes at være minimal, da bunden er befæstet med sten. Sammenholdt med den naturlige tilførsel og opslæmning af materiale i Kolding Å ved udløb til Kolding Fjord, vurderes projektet derfor ikke at medføre en øgning i forhold til den naturlige resuspension og vil dermed ikke medføre forringelse af kystvandområdets tilstand og ikke være til hinder for målopfyldelse.

I anlægsfasen vil der ved spunsning ske en opslæmning af bundmateriale. I Miljøkonsekvensrapporten vurderes det, at det opslæmmede materiale hurtigt vil bundfælde og derfor ikke vil have en negativ påvirkning på kystvandområdet *Kolding Fjord, indre* og ikke være til hinder for målopfyldelse.

Kystdirektoratet behandler en ansøgning om tilladelse til spuns og stianlæg, som nævnt på side 6 i beskrivelsen af strækning B-C. Den kumulative effekt af de to projekter skal inddrages i forbindelse med vurderingen af om projekterne kan forårsage tilstandsforringelse og/eller hindre målopfyldelse.

Kystdirektoratet har i høringen af ansøgning om tilladelse til spuns og stianlæg modtaget høringssvar fra Miljøstyrelsen. Ansøger har efterfølgende udarbejdet et supplerende notat, der bl.a. beskriver projektets påvirkning af det berørte kystvand og de tilhørende kvalitetselementer. Ansøger har redegjort for, at projektet ikke vil medføre forringelse af kystvandområdets økologiske og kemiske tilstand, og ikke forhindre målopfyldelse.

Kolding Kommune vurderer, at der ikke vil være en kumulativ effekt af de to projekter, som kan medføre tilstandsforringelse og/eller hindre målopfyldelse. Miljøstyrelsens høringssvar til Kystdirektoratet giver ikke anledning til at der foretages ændringer af det ansøgte pumpe- og sluseprojekt.

Samlet set vil anlæg og drift af pumpe- og sluseprojektet ikke medføre en forringelse af områdets økologiske- og kemiske tilstand, samt ikke forhindre målopfyldelse om god økologisk tilstand i *Kolding Fjord, indre*.

¹⁰ Miljøkonsekvensrapport, Klimatilpasningsprojekt Kolding Å – pumpe og sluse samt kommuneplantillæg og forslag til lokalplan. Maj 2022.

Lokalplan

Projektområdet er omfattet af lokalplanerne 0041-11, 0042-82 og 0042-12. Lokalplan 0042-82 er udarbejdet i forbindelse med pumpe- og sluseprojektet og omfatter området med selve pumpe- og slusebygværket.

Administrationsgrundlag for kystbeskyttelse

Kolding Kommunes Byråd har vedtaget et administrationsgrundlag med retningslinjer for Kommunens vurdering af ansøgninger om tilladelse til kystbeskyttelse. Det vurderes at pumpe- og sluseprojektet er i overensstemmelse med retningslinjerne, hvor det bl.a. tilstræbes at kystbeskyttelse udføres som helhedsløsninger.

Samlet vurdering

Der er i vurderingen af ansøgningen særligt lagt vægt på behovet for kystbeskyttelse, samt kystbeskyttelsesforanstaltningens tekniske og natur- og miljømæssige kvalitet.

Pumpe- og sluseprojektet kan karakteriseres som et projekt af større samfundsmæssig betydning, da kystbeskyttelsen skal være med til at beskytte Kolding by mod oversvømmelser.

Når hensynene i kystbeskyttelsesloven afvejes, vurderer Kolding Kommune samlet, at der kan meddeles tilladelse til det ansøgte pumpe- og sluseprojekt.

Klagevejledning

Kolding Kommunes afgørelse kan påklages til Miljø- og Fødevarerklagenævnet efter kystbeskyttelseslovens § 18, for så vidt angår retlige spørgsmål.

Fristen for at klage er 4 uger fra den dag, hvor afgørelsen er meddelt, jf. kystbeskyttelseslovens § 18 a, stk. 4.

Fristen for at klage er den 2. november 2023.

Klageberettigede er, jf. kystbeskyttelseslovens § 18 a:

- Adressaten for afgørelsen
- Ejeren af den ejendom, som afgørelsen vedrører
- Enhver, der har en væsentlig individuel interesse i sagens udfald
- En berørt nationalparkfond oprettet efter lov om nationalparker
- Lokale foreninger og organisationer, som har en væsentlig interesse i afgørelsen
- Landsdækkende foreninger og organisationer, hvis hovedformål er beskyttelse af natur og miljø
- Landsdækkende foreninger og organisationer, som efter deres formål varetager væsentlige rekreative interesser, når afgørelsen berører sådanne interesser
- Landsdækkende foreninger og organisationer, som efter deres formål varetager væsentlige brugerinteresser inden for arealanvendelsen, og som repræsenterer mindst 100 medlemmer
- Miljøministeren og andre offentlige myndigheder

Klagen skal indgives via Klageportalen, som der er et link til på forsiden af www.naevneneshus.dk. Klageportalen ligger endvidere på www.borger.dk og www.virk.dk. Man logger på med MitID. Klagen sendes gennem Klageportalen til den myndighed, der har truffet afgørelsen. Når klagen er indgivet, er den tilgængelig for myndigheden i Klageportalen. Det koster 900 kr. for privatpersoner og 1.800 kr. for virksomheder og organisationer i gebyr at klage. Gebyret betales med betalingskort i Klageportalen.

Miljø- og Fødevareklagenævnet skal i udgangspunktet afvise klager, der kommer uden om Klageportalen, hvis der ikke er særlige grunde til det. Hvis man ønsker at blive fritaget for at bruge Klageportalen, skal man sende en begrundet anmodning til Kolding Kommune, som videresender anmodningen til Miljø- og Fødevareklagenævnet. Klagenævnet træffer afgørelse om, hvorvidt anmodningen kan imødekommes.

Fristen for eventuelt søgsmål ved domstolene er 6 måneder, jf. § 18 b i kystbeskyttelsesloven.

Venlig hilsen

Britt Gadsbølle

Britt Gadsbølle Larsen
Kystmedarbejder

Kopi er sendt til:

Kystdirektoratet, kdi@kyst.dk

Miljøstyrelsen, mst@mst.dk

Geodatastyrelsen, gst@gst.dk

Naturstyrelsen, nst@nst.dk

Moesgaard Museum, ark@moesgaardmuseum.dk

Fiskeristyrelsen, fiskerikontrol@fiskeristyrelsen.dk

Søfartsstyrelsen, sfs@dma.dk

Danmarks Naturfredningsforening, dn@dn.dk og kolding@dn.dk

Dansk Ornitologisk Forening, dof@dof.dk og cb@dof-sydostjylland.dk

Friluftsrådet, fr@friluftsradet.dk

EjendomDanmark, info@ejd.dk

Fritidshusejernes Landsforening, sekretariat@mitfritidshus.dk

Kolding Havn, post@koldinghavn.dk

BlueKolding, kontakt@bluekolding.dk

Naboer