

BlueKolding Spildevand A/S
Att.: Michal Gammelager Kristensen
Kolding Åpark 3
6000 Kolding

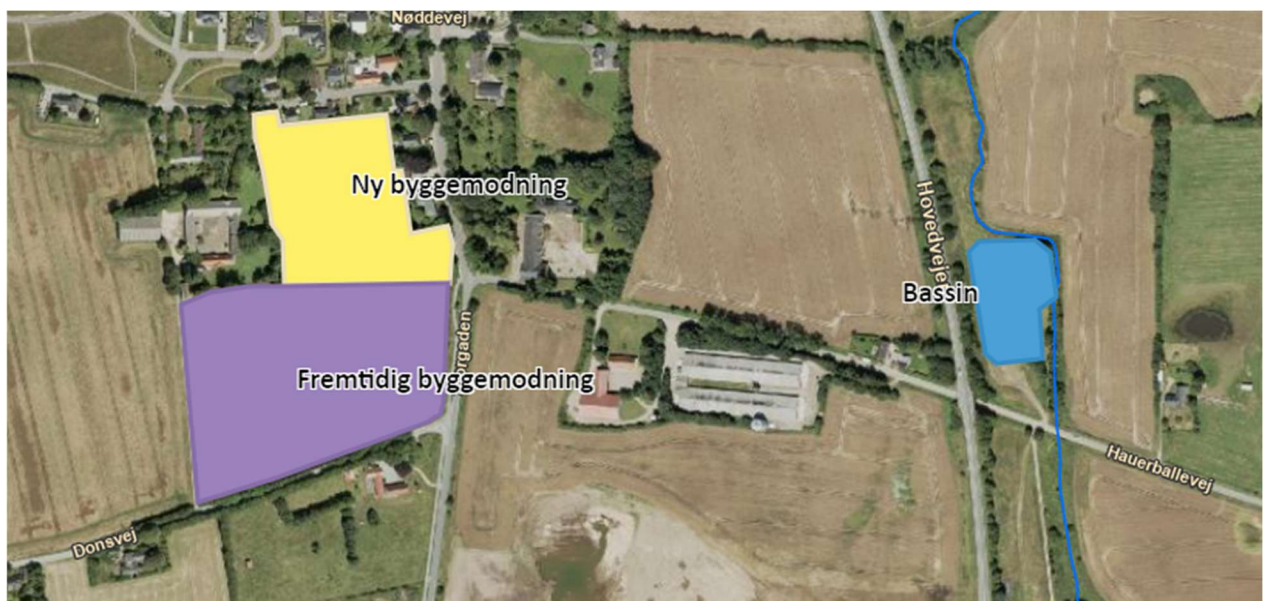
3. marts 2025 - Sagsnr. 25/4469 - Løbenr. 36028/25

Tilladelse til udledning af overfladevand til vandløb

COWI A/S har på vegne af BlueKolding Spildevand A/S søgt om tilladelse til udledning af overfladevand fra regnvandsbassin RB-06-21 til Barbrekær Grøft. Bassin RB-06-21 skal håndtere overfladevand fra dele af Viuf.

RB-06-21 er en udvidelse af et eksisterende bassin, og skal håndtere overfladevand fra det opland, som i dag ledes til det eksisterende bassin, samt fra to nye byggemodningsområder.

På Figur 1 er de to nye byggemodningsområder samt den omtrentlige udstrækning af bassin RB-06-21 angivet. Oplandet, der i dag ledes til det eksisterende bassin, er ikke angivet men fremgår af afsnittet „Projektbeskrivelse”.



Figur 1: Figuren angiver to nye byggemodningsområder, samt placering af bassin RB-06-21.

Tilladelse

Kolding Kommune meddeler hermed tilladelse til udledning af overfladevand til Barbrekær Grøft. Tilladelsen meddeles jf. Miljøbeskyttelseslovens¹ § 28 og på nedenstående vilkår.

Vilkår

Generelt

1. Anlægget (bassin og udløbsledning) skal etableres i overensstemmelse med ansøgningsmaterialet (dog undtaget størrelsen på det permanente vådvolumen)², BAT samt relevante gældende regler og vejledninger.
2. Tilladelsen er betinget af, at ansøger indhenter andre nødvendige tilladelser.
3. Tilladelsen er betinget af, at BlueKolding opnår rettighed til at etablere bassinet på matrikel 5r Viuf By, Viuf ejerlav.

Projektering

4. Bassinet skal projekteres ved hjælp af "Regionalregnrække version 4.1" fra SVK (eller tilsvarende) med følgende indgangsparametre:
 - a. SVK station: 5247 Kolding Skovvangen
 - b. Gentagelsesperiode: 5 år
 - c. Sikkerhedsfaktor: 1,3
 - d. Hydraulisk reduktionsfaktor: 0,8
 - e. Befæstet areal: 7,19 ha
 - f. Afskærende lednings kapacitet: 13 l/s
 - g. Permanent vådvolumen: 200-250 m³/red.ha.

Anlægsfase

5. Der skal foretages foranstaltninger under anlægsfasen, der sikrer, at der ikke sker forurening af Barbrekær Grøft.
6. Bassinet skal etableres med membran
7. Bassinet skal så vidt muligt etableres med skråningsanlæg på 1:5 og udformes i harmoni med det omgivende landskab.
8. Der skal etableres spjæld på udløbsbygværk
9. Ved udløb i Barbrekær Grøft skal ledningen etableres med medløb på 30°-45°. Bund og brinker sikres mod erosion, eksempelvis ved etablering af stensætning.

Driftsfase

10. BlueKolding er ansvarlig for drift og vedligeholdelse af regnvandsbassinet samt tilhørende ledninger, brønde og udløbspunkt.
11. Regnvandsbassinet og brønde skal tilses regelmæssigt, mindst en gang årligt.
12. Der skal foretages oprensning af sandfang så ofte, at de aldrig er mere end 2/3 fulde.
13. Bassinet skal som udgangspunkt oprenses i perioden 1. oktober til 1. marts.
14. Bassinet skal oprenses efter behov – dog ikke sjældnere end hvert 10. år.

¹ LBKG 2024-10-11 nr. 1093 Miljøbeskyttelsesloven.

² Af ansøgningen fremgår det, at der etableres et permanent vådvolumen på 1800 m³, hvilket svarer til 250 m³/red.ha. Jf. ovenstående vilkår nr. 4.g. må det permanente vådvolumen reduceres til 200-250 m³/red.ha, således at bassinet etableres med et permanent vådvolumen på mellem 1440 og 1800 m³.

15. Ændring af drifts- og/eller afledningsforholdene, som medfører væsentlige ændringer i mængden eller sammensætningen af regn- og overfladevand, skal forud for gennemførelsen oplyses til Kolding Kommunes spildevandsmyndighed til vurdering af, om udledningstilladelsen vil kunne overholdes.

Hvis anlægget ikke fungerer miljømæssigt forsvarligt, herunder ikke opfylder eller tilgodeser de krav, der er fastsat, kan spildevandsmyndigheden påbyde, at der foretages den nødvendige forbedring eller fornyelse af anlægget. Spildevandsmyndigheden kan endvidere ændre vilkår fastsat i tilladelsen, hvis de tidligere fastsatte vilkår må anses for utilstrækkeligt eller uhensigtsmæssige.

Berørte matrikler

Bassinudvidelsen berører matrikel 5r Viuf By, Viuf ejerlav. Ejere af matrikel 5r orienteres om denne afgørelse.

Kommunens vurdering

Kolding Kommune vurderer, at etablering af bassin og udledning til Barbrekær Grøft kan foretages forsvarligt og uden at påvirke omgivelserne mærkbart og negativt. Etablering af bassin jf. det fremsendte projekt vurderes overordnet at være en væsentlig miljømæssig forbedring af recipienten i og med, at overfladevandet vil blive rensat inden udledning til recipient.

Jordforurening

Der er ikke kortlagt jordforurening inden for de områder, hvor bassiner og udløbsledninger placeres.

Grundvand og vandforsyning

Viuf by, der afvander til bassinerne, ligger inden for område med særlige drikkevandsinteresser (OSD), og der skal derfor sikres mod nedsivning til grundvand. Ved etablering af membran i bassinet imødekommes dette.

Beskyttet natur

Der er ikke beskyttet natur inden for de arealer, hvor bassinerne eller udløbsledninger placeres.

Særlige arter, internationale beskyttelsesområder og fredede områder

Der er ikke konstateret særlige arter, internationale beskyttelsesområder eller fredede områder inden for de arealer, hvor bassiner og udløbsledninger placeres.

Kulturmiljøer, bygge- og beskyttelseslinjer

Arealer hvor bassiner og udløbsledninger placeres er ikke i karambolage med beskyttelseslinjer/-områder eller fredede områder.

Vedrørende udledning af miljøfarlige stoffer og vandløbets kemiske tilstand

For udledning til Barbrekær Grøft (ved udledningspunktet eller længere nedstrøms) gælder det, at kemisk tilstand er ukendt, samt at miljømålet er fastsat til "god kemisk tilstand". I det eksisterende tørre bassin sker der ingen rensning af overfladevandet inden udledning til recipient. I det nye våde regnvandsbassin sker der en væsentlig rensning af overfladevandet ved sedimentation, hvilket medfører en reduktion i stofmængden, der ledes til vandløbet.

Det vurderes derfor, at fremtidige forhold er en forbedring i forhold til den nuværende situation og i forlængelse heraf vurderes det, at projektet ikke medfører en forringelse af overfladevandområdets tilstand eller hindrer en opfyldelse af det fastlagte miljømål.

Hydraulisk kapacitet af Barbrekær Grøft

Som udgangspunkt tillades det, at der til enhver given recipient må udledes, hvad der svarer til naturlig afstrømning for det reducerede areal. I dette tilfælde udgør det reducerede opland ca. 7,19 ha, og med en naturlig afstrømning for området på ca. 0,9 l/s/ha medfører det en udledning på 6,47 l/s.

Der meddeles dog tilladelse til udledning svarende til 13 l/s, da det er fremgår af den eksisterende tilladelse, og det vurderes samtidig, at Barbrekær Grøft kan håndtere dette rent hydraulisk.

Tømmetid for bassin

Ved anvendelse af projekteringsparametre som angivet under vilkår nr. 4 opnås en tømmetid på knap 66 timer, hvilket vurderes at være rimeligt.

Klagevejledning

Hvad kan man klage over? Retslige spørgsmål samt kommunens vilkår og vurderinger.

Hvem kan klage? Ansøger, klageberettigede myndigheder, foreninger og organisationer samt enhver der har en væsentlig, individuel interesse i sagens udfald.

Hvem er klageinstans? Miljø- og Fødevareklagenævnet.

Hvortil skal klagen sendes? Din klage skal indsendes via Klageportalen, som du finder et link til på <http://naevneneshus.dk>.

Klageportalen kan tilgås via www.borger.dk og www.virk.dk. Du logger på www.borger.dk eller www.virk.dk ligesom du plejer, typisk med NEM-ID. Klagen sendes gennem Klageportalen til den myndighed, der har truffet afgørelsen. En klage er indgivet, når den er tilgængelig for myndigheden i Klageportalen.

Miljø- og Fødevareklagenævnet har oprettet en supportfunktion, som klager kan kontakte, hvis der opstår spørgsmål. Supportfunktionen kan kontaktes på e-mail nmkn@naevneneshus.dk eller på telefon nr. 7240 5600.

Hvad er klagefristen? Afgørelsen er meddelt den **3. marts 2025**. Klagefristen udløber 4 uger efter, at afgørelsen er meddelt, og det vil sige den **31. marts 2025**.

Hvad koster det at klage? Privatpersoner skal betale et gebyr på 900 kr. Dette gælder også for en anmodning om genoptagelse. Virksomheder og organisationer skal betale det dobbelte beløb på i alt 1.800 kr. for behandling af eller genoptagelse af en klage. Det nævnte gebyr reguleres den 1. januar hvert år.

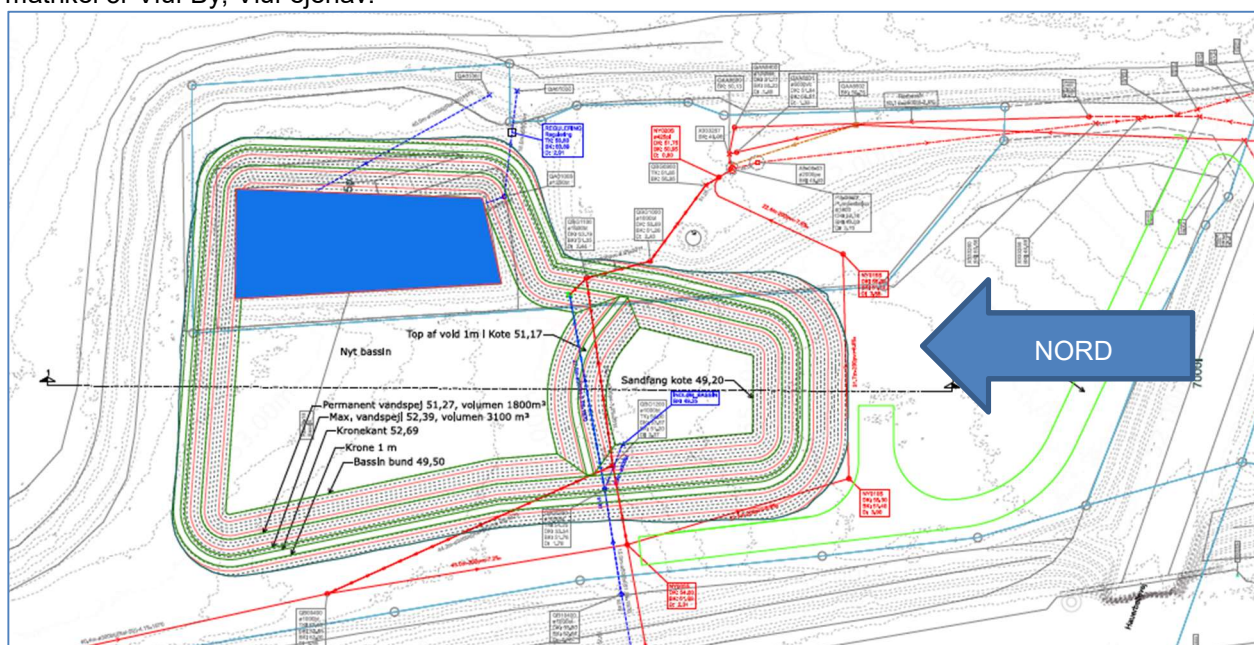
Klagegebyr opkræves af Nævnenes Hus. Betaling af klagegebyr sker ved elektronisk overførsel eller ved giroindbetaling. Gebyr skal indbetales inden for en fastsat frist. Hvis gebyret ikke indbetales inden udløbet af fristen, afvises klagen.

Søgsmålsfrist: Hvis en afgørelse ønskes prøvet ved en domstol, skal sagen være anlagt inden 6 måneder efter, at afgørelsen er meddelt. Fristen regnes fra modtagelsesdatoen.

Projektbeskrivelse

På grund af et forøget opland samt krav om bedre rensning af overfladevand, inden dette ledes til recipient, skal BlueKolding udvide og ombygge et eksisterende regnvandsbassin. Figur 2 er et udsnit af en plantegning over det ny bassin, og til sammenligning er det eksisterende bassins udstrækning angivet med en blå firkant.

Det eksisterende bassin ligger på matrikel 5p Viuf By, Viuf ejerlav, og udvidelsen sker mod vest ind på matrikel 5r Viuf By, Viuf ejerlav.



Figur 2: Angivelse af det ny bassin, RB-06-21 samt det eksisterende (markeret med blå firkant). Bemærk nordpil.

Status

På matrikel 5p Viuf By, Viuf ejerlav er der i dag etableret et tørt regnvandsbassin (RB-06-18), der forsinker overfladevandet, inden dette ledes til Barbrekær Grøft. Der sker ingen rensning af overfladevandet. Oplandet til RB-06-18 udgør 12,8 ha.

Plan

BlueKolding vil udvide bassinet mod vest ind på matrikel 5r Viuf By, Viuf ejerlav og samtidig ændre bassinet til et vådt regnvandsbassin, således at der sker rensning af overfladevandet, inden dette ledes til Barbrekær Grøft. Det nye udvidede bassin får nummer RB-06-21. Oplandet til bassin RB-06-21 udgør 17,9 ha jf. også Figur 3 samt Tabel 1.



Figur 3: Kortudsnit fra ansøgning, hvor det eksisterende opland er angivet. Derudover er der angivet oplande fra den aktuelle ny byggemodning på matrikel 7r samt en fremtidig byggemodning jf. kommuneplanen.

Opland	Oplandsareal [ha]	Bef.grad [%]	Red. areal [ha]
Eksisterende	12,72	40	5,09
Ny byggemodning (mtr. 7r)	1,77	40	0,71
Fremtidig byggemodning (del af mtr. 7a)	3,48	40	1,39
Sum			7,19

Tabel 1: Planlagte oplandsarealer og reducerede arealer.

Projektet beskrives nærmere i vedhæftede bilag 1) Ansøgning om udledning og 2) Tegning A255669-03.31 – Bassin plan.

–

Venlig hilsen

Per Bruun
Ingeniør

Bilag

- 1) Ansøgning om udledning
- 2) Tegning A255669-03.31 – Bassin plan

Kopi

Kopi af denne afgørelse er sendt til

- Danmarks Naturfredningsforening (dn@dn.dk)
- Danmarks Naturfredningsforening Kolding (kolding@dn.dk)
- Dansk Sportsfiskerforbund (post@sportsfiskerforbundet.dk)
- Friluftsrådet, hovedkontoret (fr@friluftstraadet.dk)
- Friluftsrådet, Trekantområdet (trekantomraadet@friluftstraadet.dk)
- Ejer af matrikel 5r Viuf By, Viuf