

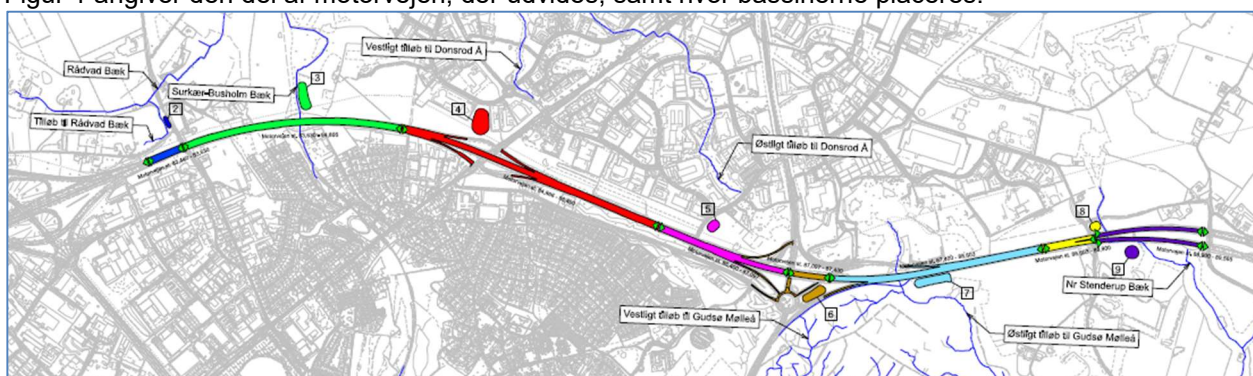
Vejdirektoratet
 Att.: Thomas Warberg-Kähler
 Thomas Helsteds Vej 11
 8660 Skanderborg

27. maj 2024 - Sagsnr. 23/3503 - Løbenr. 90439/24

Tilladelse til udledning af vejvand til Gudsø Mølle Å (østlig)

Vejdirektoratet (VD) har den 10. april 2024 søgt om tilladelser til udledning af vejvand i forbindelse med udbygning af E45 og E20 nord om Kolding. VD leder vejvandet til 8 forskellige bassiner med henblik på rensning og forsinkelse, inden det ledes til recipient.

Figur 1 angiver den del af motorvejen, der udvides, samt hvor bassinerne placeres.



Figur 1: Udsnit af ansøgningsmaterialets „Bilag 1 – Oplandstegning”, der angiver udstrækningen af motorvejsudvidelsen fra motorvejskryds Kolding Vest (TSA 64) til motorvejskryds Kolding.

De 8 bassiner leder til 7 forskellige recipienter, og VD har derfor udarbejdet 7 ansøgninger om udledningstilladelser. Bassinerne er nummereret fra 2 til 9 og udleder til følgende recipienter:

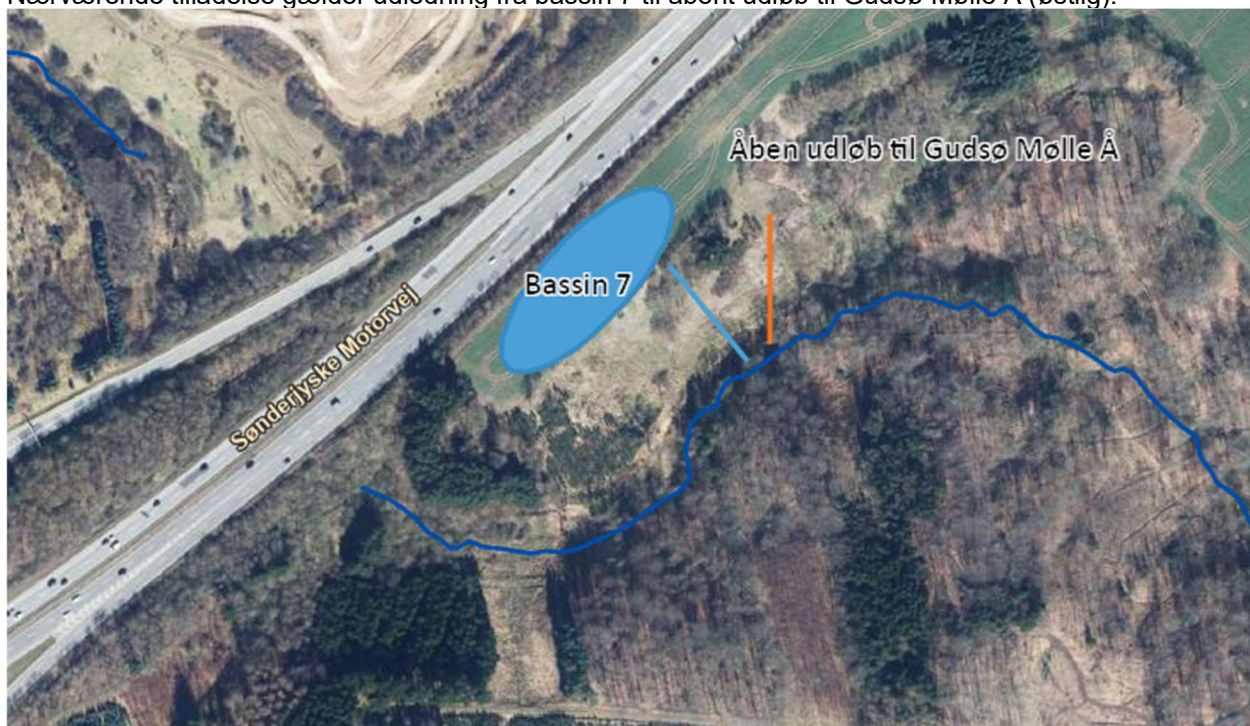
Bassin	Recipient	Placering af bassin
2	Tilløb til Rådvad Bæk	Matrikel 3r, Harte By, Harte ejerlav
3	Surkær Busholm Bæk	Matrikel 3q, Bramdrup By, Nr. Bramdrup ejerlav
4	Tilløb 1 til Donsrod Å	Matrikel 13hl, Bramdrup By, Nr. Bramdrup ejerlav
5	Tilløb 2 til Donsrod Å	Matrikel 39æ, Bramdrup By, Nr. Bramdrup ejerlav
6	Tilløb til Gudsø Mølleå, vestlig	Matrikel 7000s, Bramdrup By, Nr. Bramdrup ejerlav
7	Tilløb til Gudsø Mølleå, østlig	Matrikel 5a, Lilballe By, Eltang ejerlav
8 + 9	Nørre Stenderup Bæk	Matrikel 14c, Lilballe By, Eltang ejerlav (bassin 8) og matrikel 1b, Eltang By, Eltang ejerlav (bassin 9)

Tabel 1: Angivelse af recipienter for de respektive bassiner.

Denne tilladelse vedrører **bassin 7**, der har udledning til **Gudsø Mølle Å (østlig)**.

Bassin 7 – udledning til åbent udløb til Gudsø Mølle Å (østlig)

Nærværende tilladelse gælder udledning fra bassin 7 til åbent udløb til Gudsø Mølle Å (østlig).



Figur 2: Omtrentlig placering af bassin 7.

Tilladelse

Kolding Kommune meddeler hermed tilladelse til udledning af vejvand til åbent udløb til Gudsø Mølle Å. Meddelelsen gives jf. miljøbeskyttelseslovens¹ § 28 og Spildevandsbekendtgørelsens² kapitel 8. Tilladelsen gives på nedenstående vilkår.

Vilkår

Generelt

1. Anlægget (bassin og udløbsledning) skal etableres i overensstemmelse med ansøgningsmaterialet, BAT samt relevante gældende regler og vejledninger.
2. Bassin, brønde og afløb skal så vidt muligt etableres i harmoni med omgivelserne, så de kommer til at fremstå så lidt synlige som muligt.
3. Bygherre skal selv indhente andre relevante og nødvendige tilladelser.

Dimensionering af bassin

4. Bassinet dimensioneres ud fra SVK Regionalregnrækkeværktøj_ver_4_1 eller nyere med følgende parametre:
 - a. SVK station nr. 23321, Kolding Forrenseanlæg, N = 6149146, E = 530709.
 - b. Gentagelsesperiode: T = 5 år.
 - c. Sikkerhedsfaktor: 1,3.
 - d. Hydraulisk reduktionsfaktor: 1,0.

¹ LBKG 2024-01-12 nr. 48 Miljøbeskyttelsesloven.

² BKG 2021-06-21 nr. 1393 Spildevandstilladelser m.v. efter miljøbeskyttelseslovens kapitel 3 og 4.

- e. Der skal indregnes en sikkerhedsfaktor for koblede regnhændelser på 1,20.
- f. Afskærende lednings kapacitet: 8,5 l/s.

Etablering af bassin

- 5. Bassinet skal etableres med et permanent vådvolumen på 250 m³/red.ha.
- 6. Skråninger skal så vidt muligt etableres med hældning 1:5.
- 7. Bassinet skal etableres med tæt membran i bunden.
- 8. Bassinet skal etableres med dykket udløb.
- 9. Der skal etableres spjæld på udløbsbygværk.
- 10. Udløbsledning skal etableres med medløb på 30°-45° i recipient. Bund og brinker skal sikres mod erosion – fx ved etablering afstensætning.
- 11. I det omfang bassinet anvendes i etableringsfasen skal det sikres, at der ikke sker udledninger til og forurening af recipienter og omgivelser som følge af arbejdet med opslæmmed jord, okker, cementslam, oliespild, emulsion og andre miljøfarlige stoffer.

Driftsfase

- 12. Bassinet skal oprensnes efter behov.
- 13. Bassinet skal som udgangspunkt oprensnes i perioden 1. oktober til 1. marts.
- 14. Der skal foretages oprensning af sandfang så ofte, at de aldrig er mere end 2/3 fulde.
- 15. VD skal herudover drifte og vedligeholde bassin, brønde og ledninger jævnfør VDs egen drift- og vedligeholdelsesmanual.
- 16. Der må ikke anvendes pesticider eller andre bekæmpelsesmidler, som kan forurene jord, grundvand eller vandmiljø, på overflader der er forbundet til regnvandsledninger eller ved regnvandsbassinet.
- 17. Ændring af drifts- og/eller afledningsforholdene, som medfører væsentlige ændringer i mængden eller sammensætningen af regn- og overfladevand, skal forud for gennemførelsen oplyses til Kolding Kommunes spildevandsmyndighed til vurdering af, om udledningstilladelsen vil kunne overholdes.

Hvis anlægget ikke fungerer miljømæssigt forsvarligt, herunder ikke opfylder eller tilgodeser de krav, der er fastsat, kan spildevandsmyndigheden påbyde, at der foretages den nødvendige forbedring eller fornyelse af anlægget. Spildevandsmyndigheden kan endvidere ændre vilkår fastsat i tilladelsen, hvis de tidligere fastsatte vilkår må anses for utilstrækkeligt eller uhensigtsmæssige.

Plangrundlag

Udvidelsen af E45 herunder etablering af bassiner er hjemlet i anlægslov om udbygning af motorvej E20/E45 ved Kolding m.v.³

Kommunens vurdering

VD har udarbejdet et notat, der angiver temperaturpåvirkningen af recipienten som funktion af den udledning, der sker fra bassinet. På baggrund af dette notat, har VD anbefalet en udledning på 8,5 l/s (scenarie 4 jf. bilag b) fra bassinet. Kolding Kommune har vurderet notatet og finder det godtgjort, at udledningen er acceptabel med hensyn til temperaturforhold.

³ L 2023-12-12 nr. 1536 om udbygning af motorvej E20/E45 ved Kolding, anlæg af Kalundborgmotorvejens tredje etape og udbygning af rute 15, Ringkøbing-Herning.

Kolding Kommune har ligeledes vurderet udledningen med hensyn til recipientens robusthed og bassinets tømmetid. Begge forhold vurderes acceptable fra kommunens side.

Kolding Kommune har praksis for, at bassiner skal dimensioneres ud fra en afskærende lednings kapacitet svarende til naturlig afstrømning, hvilket svarer til 0,8-1,1 l/s, men det accepteres, at den aktuelle udledning overstiger dette.

Baggrunden herfor er, at VD etablerer deres bassin med et kontrolleret overløb, der består af to elementer. Ved regnhændelser større end $T = 5$ sker der et kontrolleret overløb, hvor der kun kan ledes 20 l/s til vandløbet, og ved endnu større afløb sikrer VD vandløbet (og de omgivende arealer) ved at forhøje kronekanten med minimum 0,5 m over det niveau, der svarer til en 5-års hændelse.

Tilløbet er målsat med krav om god økologisk tilstand. Vandløbet har høj økologisk tilstand, og miljømålet er således opfyldt. Vandløbet har sit udspring nord for motorvejen, og er rørlagt under motorvejen. Vandløbet afvander til Eltang Bæk og videre til Gudsø Mølleå.

Vandløbsmyndigheden har den 9. januar 2023 besigtiget vandløbet. Vandløbet nedstrøms motorvejen har et godt fald og god fysisk variation.

Vandløbet modtager i dag en meget stor uforsinket udledning ved T5 på 637,4 l/s. Til trods for det har vandløbet gode fysiske forhold, og udledningen afspejler sig tilsyneladende ikke i faunabestanden (høj økologisk tilstand). På grund af dette og på grund af pladsmangel i området til bassinet, vurderer vandløbsmyndigheden af et afløbstal på 8,5 l/s kan tillades.

Det bemærkes her, at den beregnede temperatur i udledningen fra bassinet er mere end 1 grad til trods for, at der udledes til et vandløb med høj økologisk tilstand. Imødekommelse af retningslinjen på 1 grad, vil kræve etablering af et bassin med et 5570 m³ stort stuvningsvolumen, en udledning på 1,3 l/s og en tømmetid på 50 døgn. Den store tømmetid er u hensigtsmæssig, fordi bassinet ikke vil kunne nå at tømme ud inden næste regnhændelse, og løsningen er således ikke optimal for vandløbet på grund af overløbsrisiko og konstant tømme påvirkning.

Vedrørende udledning af miljøfarlige stoffer og vandløbenes kemiske tilstande

For udledning til recipienten (ved udledningspunktet eller længere nedstrøms) gælder det, at kemisk tilstand er ukendt. Der er i denne udtalelse ikke vurderet på, hvorvidt udledningerne kan medføre forringelse af kemisk tilstand eller indebære risiko for, at der ikke kan opnås god kemisk tilstand.

Beskyttet natur

Der ligger en beskyttet mose umiddelbart syd for bassinet, men det giver ikke anledning til nogle forbehold.

Grundvand og vandforsyning

Bassinet etableres i et OSD-område, men nærmeste vandforsyningsboring ligger mere end 300 m fra bassinet. Dette giver ikke anledning yderligere forbehold ud over etablering af tæt membran i bunden af bassinet.

Jordforurening

Området, hvor bassinet er placeret er ikke områdeklassificeret og heller ikke V1- eller V2-kortlagt med hensyn til jordforurening.

Særlige arter, internationale beskyttelsesområder og fredede områder

Der ligger ingen særlige arter, internationale beskyttelsesområder eller fredede områder inden for det område, hvor bassinet etableres.

Kulturmiljøer, bygge- og beskyttelseslinjer

Ca. 90 m nordøst for bassinet ligger et beskyttet sten- og jorddige. Dette giver dog ikke anledning til yderligere forbehold.

Klagevejledning

Jf. Anlægslovens³ § 7, stk. 2 kan nærværende afgørelse påklages til transportministeren.

Hvad kan man klage over? Retslige spørgsmål samt kommunens vilkår og vurderinger.

Hvem kan klage? Ansøger, klageberettigede myndigheder, foreninger og organisationer samt enhver der har en væsentlig, individuel interesse i sagens udfald.

Hvem er klageinstans? Transportministeren. Klage kan indsendes til Transportministeriet, Frederiksholms Kanal 27, 1220 København K eller via e-mail trm@trm.dk.

Hvad er klagefristen? Klagefristen udløber 4 uger efter, at afgørelsen er meddelt, og det vil sige senest **24. juni 2024, kl. 14.00**.

Søgsmålsfrist: Hvis en afgørelse ønskes prøvet ved en domstol, skal sagen være anlagt inden 6 måneder efter, at afgørelsen er meddelt jf. Anlægslovens³ § 12. Fristen regnes fra modtagelsesdatoen.

Projektbeskrivelse

Projektbeskrivelse fremgår af vedhæftede bilag a.

Bilag

- a. Ansøgning, „5050-RAD-MILJ-MYNB-0041”
- b. Notat „5050-RAD-AFV-NOTA-0005_NOTAT OM UDLEDNINGER FRA BASSINER”

Kopi

Kopi af denne afgørelse er sendt til:

- Danmarks Naturfredningsforening (dn@dn.dk)
- Danmarks Naturfredningsforening Kolding (kolding@dn.dk)
- Dansk Sportsfiskerforbund (post@sportsfiskerforbundet.dk)
- Friluftsrådet, hovedkontoret (fr@friluftsradet.dk)
- Friluftsrådet, Trekantområdet (trekantomraadet@friluftsradet.dk)
- Ejer af matrikel 5a, Lilballe By, Eltang ejerlav.

—

Venlig hilsen

Per Bruun

Ingeniør