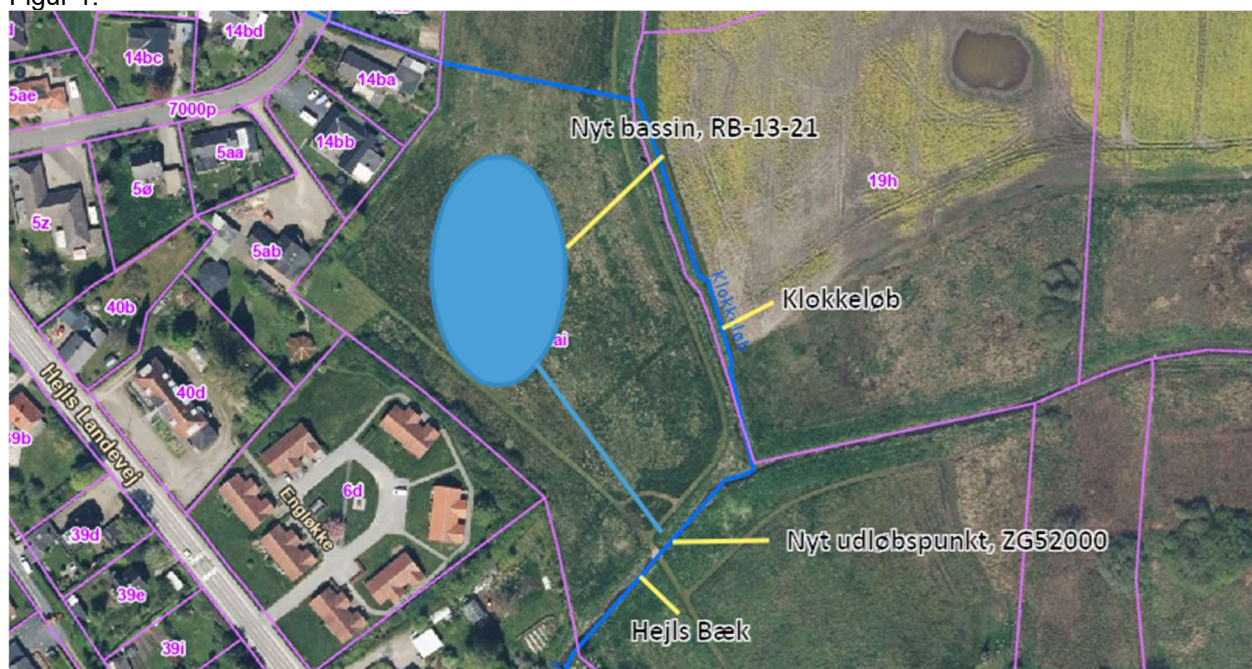


BlueKolding Spildevand A/S  
Att.: Anne Munksgaard Pedersen  
Kolding Åpark 3  
6000 Kolding

21. juni 2024 - Sagsnr. 23/14527 - Løbenr. 102434/24

## Tilladelse til udledning af overfladevand

COWI A/S har på vegne af BlueKolding Spildevand A/S søgt om tilladelse til udledning af overfladevand fra nyt regnvandsbassin beliggende på matrikel 5ai, Hejls By, Hejls med udløb til Hejls Bæk. Bassinet etableres til og projekteres for at kunne håndtere både nye byggemodninger i Hejls samt en fremtidig separering af fælleskloakerede områder. Bassinets placering, udløbsledning og udløbspunkt fremgår af Figur 1.



Figur 1: Figuren angiver placering af det fremtidige bassin på matrikel 5ai, udløbsledningen samt udløbspunktet i Hejls Bæk.

I forbindelse med etablering af bassinet vil BlueKolding omlægge dele af det eksisterende kloaksystem i Hejls, således at der ændres på kloakplande og dertil hørende eksisterende udløbspunkter. Disse udløbspunkter er ikke en del af nærværende tilladelse, men de indgår i helhedspåvirkningen af Klokkeløb og Hejls Bæk (herefter Recipienter) og medtages derfor i vurderingen af nærværende tilladelse.

Dette uddybes nærmere under "Projektbeskrivelse".

## Tilladelse

Kolding Kommune meddeler hermed tilladelse til udledning af overfladevand til Hejls Bæk fra nyt regnvandsbassin beliggende på matrikel 5ai Hejls By, Hejls ejerlav. Tilladelsen meddeles jf. miljøbeskyttelseslovens<sup>1</sup> § 28 og spildevandsbekendtgørelsens<sup>2</sup> kapitel 6 og gives på nedenstående vilkår.

### Vilkår

#### *Generelt*

1. Anlægget (bassin og udløbsledning) skal etableres i overensstemmelse med ansøgningsmaterialet, BAT samt relevante gældende regler og vejledninger.
2. Bassin, brønde og afløb skal så vidt muligt etableres i harmoni med omgivelserne, så de kommer til at fremstå så lidt synlige som muligt.
3. Bygherre skal selv indhente andre relevante og nødvendige tilladelser.

#### *Dimensionering af bassin*

4. Bassinet dimensioneres ud fra SVKs Regional Regnrækkeværktøj v2023 eller nyere med følgende parametre:
  - a. SVK station nr. 5251, Kolding Forrenseanlæg, N = 6149146, E = 530709.
  - b. Gentagelsesperiode: T = 5 år.
  - c. Sikkerhedsfaktor: 1,3.
  - d. Hydraulisk reduktionsfaktor: 0,8.
  - e. Der skal indregnes en sikkerhedsfaktor for koblede regnhændelser på 1,20.
  - f. Afskærende lednings kapacitet: 14,9 l/s (svarende til 1 l/s/red.ha).

#### *Etablering af bassin*

5. Bassinet skal etableres med et permanent vådvolumen på 230 m<sup>3</sup>/red.ha.
6. Skråninger skal så vidt muligt etableres med hældning 1:5.
7. Bassinet skal etableres med tæt membran i bunden.
8. Bassinet skal etableres med dykket ind- og udløb.
9. Der skal etableres afspærringsspjæld på udløbsbygværk.
10. Udløbsledning skal etableres med medløb på 30°-45° i recipient. Bund og brinker skal sikres mod erosion – fx ved etablering af stensætning.
11. I det omfang bassinet anvendes i etableringsfasen skal det sikres, at der ikke sker udledninger til og forurening af recipienter og omgivelser som følge af arbejdet med opslæmmed jord, okker, cementslam, oliespild, emulsion og andre miljøfarlige stoffer.

#### *Driftsfase*

12. Bassinet skal oprenses efter behov.
13. Bassinet skal som udgangspunkt oprenses i perioden 1. oktober til 1. marts.
14. Der skal foretages oprensning af sandfang så ofte, at de aldrig er mere end 2/3 fulde.
15. BlueKolding skal herudover drifte og vedligeholde bassin, brønde og ledninger jævnfør BlueKoldings egen drift- og vedligeholdelsesmanual.
16. Der må ikke anvendes pesticider eller andre bekæmpelsesmidler, som kan forurene jord, grundvand eller vandmiljø, på overflader der er forbundet til regnvandsledninger eller ved regnvandsbassinet.

<sup>1</sup> LBKG 2024-01-12 nr. 48 Miljøbeskyttelsesloven.

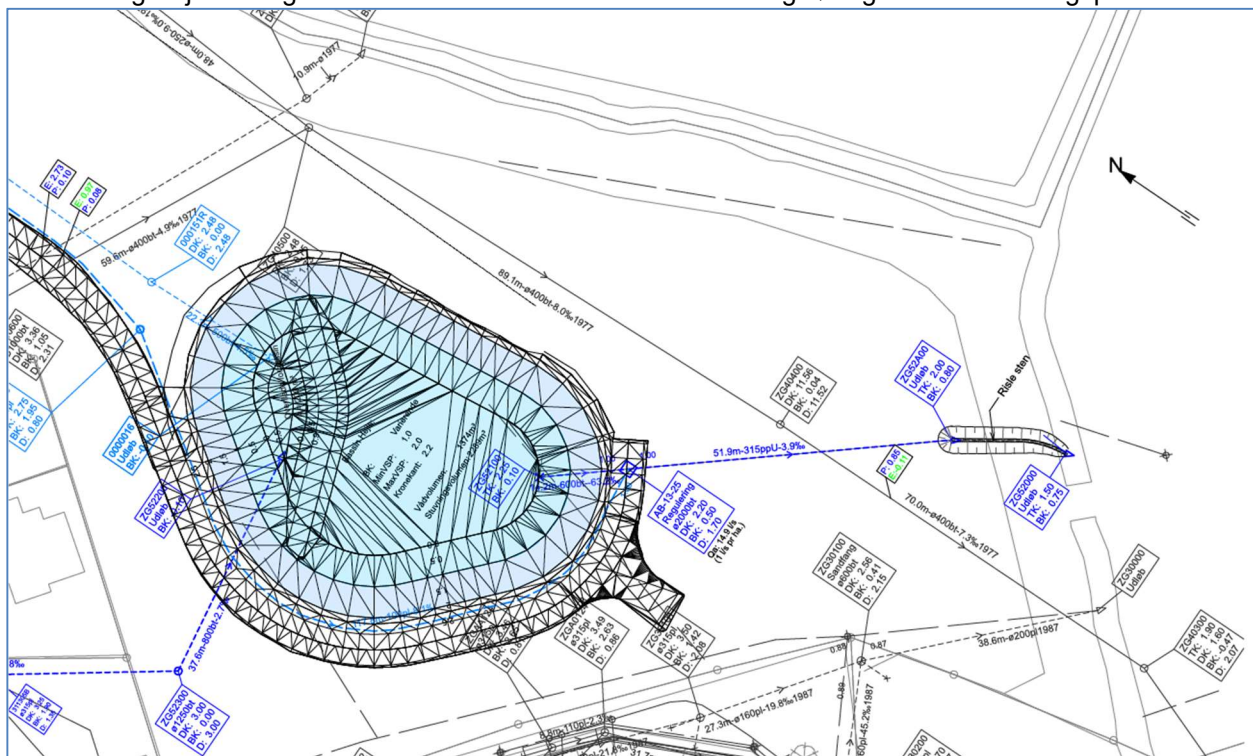
<sup>2</sup> BKG 2024-05-27 nr. 537 Spildevandstilladelser m.v. efter miljøbeskyttelseslovens kapitel 3 og 4.

17. Ændring af drifts- og/eller afledningsforholdene, som medfører væsentlige ændringer i mængden eller sammensætningen af regn- og overfladevand, skal forud for gennemførelsen oplyses til Kolding Kommunes spildevandsmyndighed til vurdering af, om udledningstilladelsen vil kunne overholdes.

Hvis anlægget ikke fungerer miljømæssigt forsvarligt, herunder ikke opfylder eller tilgodeser de krav, der er fastsat, kan spildevandsmyndigheden påbyde, at der foretages den nødvendige forbedring eller fornyelse af anlægget. Spildevandsmyndigheden kan endvidere ændre vilkår fastsat i tilladelsen, hvis de tidligere fastsatte vilkår må anses for utilstrækkeligt eller uhensigtsmæssige.

## Projektbeskrivelse

BlueKolding etablerer bassin med udgangspunkt i bassintegningen angivet på Figur 2. Bassinet etableres efter retningslinjerne angivet i ovenstående vilkår samt BlueKoldings øvrige dimensioneringspraksis.



Figur 2: Udsnit af projekttegning A255669-03.04 af 18/4-2024. Tegningen angiver nyt regnvandsbassin samt udledningsspunkt i Hejls Bæk.

Projektet som helhed medfører, at den samlede udledning af overfladevand til Recipienter reduceres med ca. 29% jf. (fra 1862 l/s til 1330 l/s). Dette på trods af, at det samlede kloakopland forøges med 15% (fra 27,31 ha til 31,31 ha).

Bassinet vil desuden medføre, at overfladevandet fra mere end 50% af det fremtidige separatkloakerede område (14,95 ha ud af 28,96 ha) vil blive forsinket og dermed rensat inden udløb til recipienten.

En nærmere redegørelse for status og plan for kloakoplande og udløbsmængder fremgår herunder samt af bilag a.

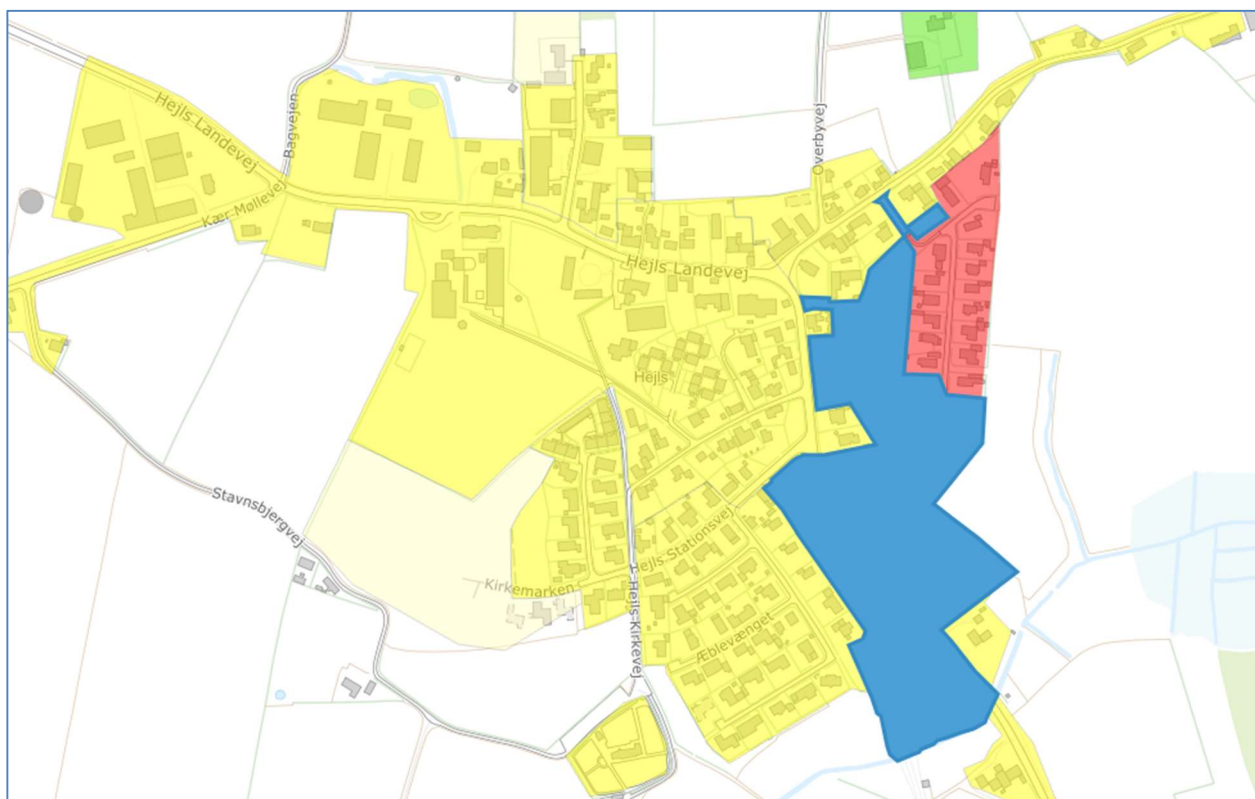


## Eksisterende kloakopland

Hejls er i dag separatkloakeret undtaget et mindre område i den østlige del. På Figur 3 er det separatkloakerede opland markeret med gul og det fælleskloakerede opland med rød. Det gule område afleder regnvand til Recipienter, mens det røde område afleder regnvandet til Trappendal renseanlæg via fælleskloak.

Det blå område er separatkloakeret, men det er ukendt hvortil regnvandet ledes.

Nærværende tilladelse vedrører udledning til recipient, og derfor sammenfattes de røde og blå områder under ét og betegnes som "Ej tilsluttet" i nedenstående redegørelse.

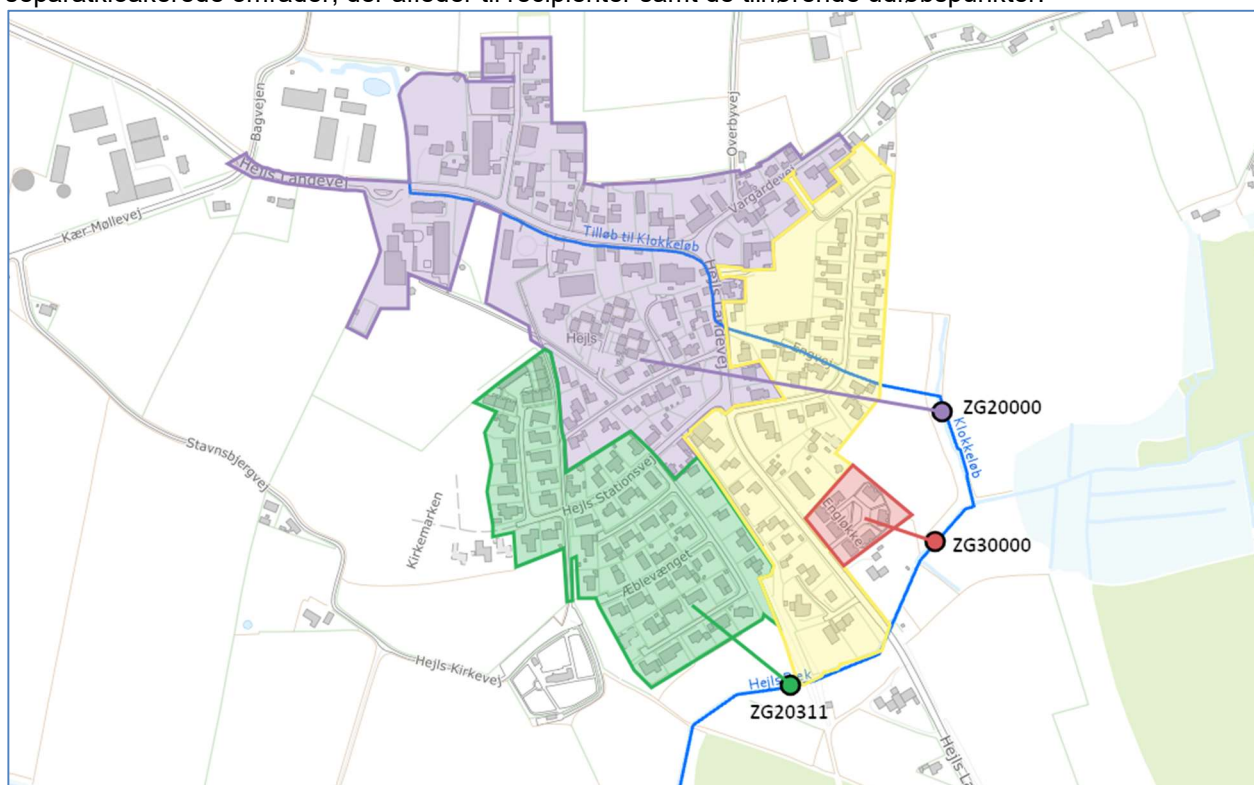


Figur 3: Figuren angiver eksisterende kloakoplande i Hejls. Gul er separatkloakeret og rød er fælleskloakeret. Det blå område angiver et separatkloakeret område, hvor afvandingen er ukendt. Blå og røde områder benævnes som "Ej tilsluttet".

## Status

De separatkloakerede områder jf. Figur 3 udleder i dag overfladevandet uforsinket til Recipienter via 3 udledningspunkter.

Figur 4 angiver med gul det område, der betegnes som "Ej tilsluttet". Lilla, grøn og rød markerer de separatkloakerede områder, der afleder til recipienter samt de tilhørende udløbspunkter.



Figur 4: Figuren angiver status for kloakoplande i Hejls. Gul angiver områder, der ikke ledes til Recipient (Ej tilsluttet), mens lilla, grøn og rød angiver separatkloakerede samt de tilhørende udledningspunkter i recipienten.

## Udledning til recipient

COWI har i ansøgningsmaterialet (Bilag a) angivet størrelser for de nuværende kloakoplande samt de tilhørende forsinkede udledninger til Recipienter. Disse oplysninger fremgår af Tabel 1.

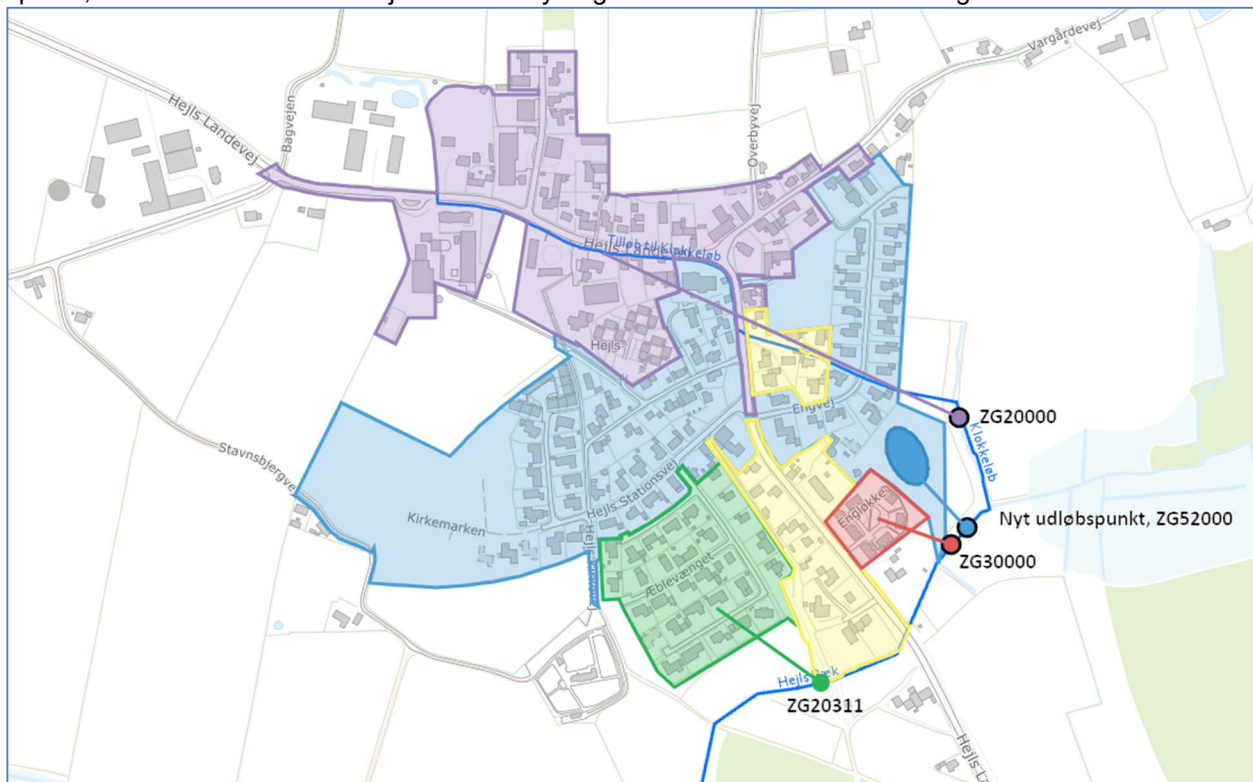
Beskrivelse	Enhed	ZG20000	ZG30000	ZG20311	ZG52000	Delsum	Ej tilsl.	Sum
Total oplandsareal	[ha]	12,89	0,71	6,24		19,84	7,47	27,31
Befæstelsesgrad	[%]	40						
Hydrologisk reduktionsfaktor	[-]	0,9						
Intensitet, T5	[l/s/m <sup>2</sup> ]	181						
Operationel sikkerhedsfaktor	[-]	1,44						
Udledning uden sikkerhed	[l/s]	840	46	407		1.293		
Udledning med sikkerhed	[l/s]	1.209	67	586		1.862		

Tabel 1: Tabellen angiver de eksisterende oplandsstørrelser og udledninger til Recipient.

## Plan

Fremover ledes overfladevand uforsinket til de eksisterende 3 udledningspunkter samt via regnvandsbassin til et nyt udledningspunkt.

Figur 5 angiver med gul det område, der betegnes som "Ej tilsluttet". Lilla, grøn og rød markerer de separatkloakerede områder samt de eksisterende tilhørende udløbspunkter. Med blå er angivet det opland, der fremover ledes til Hejls Bæk via nyt regnvandsbassin. Bassinet er angivet med blå oval.



Figur 5: Figuren angiver fremtidig plan for kloakoplande i Hejls. Gul angiver områder, der ikke ledes til Recipient (Ej tilsluttet), mens lilla, grøn og rød angiver separatkloakerede områder samt de tilhørende udledningspunkter i Recipienten. Med blå farve er angivet det samlede fremtidige separatkloakerede opland, der ledes til Hejls Bæk via nyt regnvandsbassin.

### Udledning til recipient

COWI har i ansøgningsmaterialet (Bilag a) angivet størrelser for de fremtidige kloakoplande samt de tilhørende udledninger til Klokkeløb hhv. Hejls Bæk. Disse oplysninger fremgår af Tabel 2.

Beskrivelse	Enhed	ZG20000	ZG30000	ZG20311	ZG52000	Delsum	Ej tilsl.	Sum
Total oplandsareal	[ha]	9,81	0,71	3,49	14,95	28,96	3,35	32,31
Befæstelsesgrad	[%]	40						
Hydrologisk reduktionsfaktor	[-]	0,9						
Intensitet, T5	[l/s/m <sup>2</sup> ]	181						
Operationel sikkerhedsfaktor	[-]	1,44						
Udledning uden sikkerhed	[l/s]	639	46	227	10,38	923		
Udledning med sikkerhed	[l/s]	920	67	327	14,95	1.330		

Tabel 2: Tabellen angiver de fremtidige oplandsstørrelser og udledninger til Recipient.

## Plangrundlag

Arealet, hvor bassinet placeres er ikke omfattet af kloakoplandet jf. Kolding Kommunes spildevandsplan, men oplandet til bassinet er omfattet. Der er meddelt landzonetilladelse den 7. november 2023 til etablering af bassinet, og denne landzonetilladelse udgør plangrundlaget.

## Kommunens vurdering

Det er Kolding Kommunes vurdering, at den samlede løsning for området – herunder etablering af bassin og udledning til Hejls Bæk – er forsvarlig og kan etableres uden at påvirke omgivelserne mærkbart og negativt.

Projektet vurderes at have en stor positiv indvirkning i forhold til målopfyldelse i Hejls Bæk. Hejls Bæk har i basisanalysen en ukendt tilstand i forhold til alle miljøparametre, men overordnet vurderes projektet kun at bidrage positivt i forhold til de forskellige målparametre. Der bliver fjernet en stor del af den uforsinkede udledning, der hjælper til at mindske erosion i vandløbet til gavn for både smådyr, fisk, planter og bentiske alger. Bassinet vil bidrage til rensning af en stor del af det nuværende tag- og overfladevand, hvilket gerne skulle bidrage til bedre vandkvalitet.

På nuværende tidspunkt er der flere uforsinkede udledninger fra dele af Hejls by. Dette medfører at Hejls Bæk hydraulisk modtager meget store mængder tag- og overfladevand, der samtidig ikke er rensset før udløb. I projektet etableres der et nyt regnvandsbassin, der både forsinker vandet fra et nyt boligområde og dele af de gamle uforsinkede områder. Ved at lede en del af den eksisterende udledning gennem regnvandsbassinet, reduceres den samlede udledning fra Hejls med godt 28 %, hvilket vi give en reduceret belastning af Hejls bæk. Dette gælder også for de udledte mængder af miljøfremmede stoffer.

De 14,9 l/s i udledning, der søges om fra et samlet opland på 14,95 ha er lidt højere end det, der vil blive givet fra et nyt udstykningsområde, men da en stor del af udledningen stammer fra den eksisterende meget store udledning og der samlet sker en reduktion på omkring 530 l/s vurderes denne udledning at være passende. Alternativet ville være, at der kun vil blive fundet forsinkelse for det nye boligområde og derved ville de 530 l/s ikke blive forsinket eller rensset.

## Vedrørende udledning af miljøfarlige stoffer og vandløbenes kemiske tilstande

Der foreligger ingen målinger af stoffer i Hejls Bæk, men det gør der for Hejls Nor jf. tabel 4 i ansøgningsmaterialet (Bilag a). Heraf fremgår at værdien for nonylphenoler er overskredet. Der er flere tilløb til Hejls Nor, og i nærværende tilladelse vurderes der ikke på, i hvilken grad denne overskridelse stammer fra Hejls Bæk eller de øvrige oplande, der løber ud i Hejls Nor. Uanset dette vurderes det, at nærværende udledningstilladelse ikke vil medføre en forringelse af miljømålet for Hejls Bæk, da den samlede udledning fra Hejls reduceres med godt 28 % i forhold til situationen i dag.

## Beskyttet natur

Hejls Bæk er et beskyttet vandløb, men som angivet ovenfor vurderes projektet ikke medføre en forringelse af vandløbets tilstand. Øst for Klokkeløb ligger en beskyttet mose, men bassinet berører dog ikke dette område. Den beskyttede natur giver derfor ikke anledning til yderligere forbehold.

## Grundvand og vandforsyning

Bassinet etableres i et OD-område og nærmeste vandforsyningsboring ligger mere end 300 m fra bassinet. Dette giver ikke anledning til yderligere forbehold.

## Jordforurening

Oplandet til bassinet er delvis områdeklassificeret, og der er en enkelt ejendom (Hejls Landevej 50, 6094 Hejls), der er V2-kortlagt. Der har tidligere været maskinværksted på ejendommen og der er konstateret benzen, olie, olieprodukter og tjære på lokaliteten. Jordforureningen giver ikke anledning til yderligere forbehold i relation til etablering af bassinet, udover at enhver håndtering af jord fra matriklen skal miljømæssigt forsvarligt og jf. jordforureningsloven<sup>3</sup>.

## Særlige arter, internationale beskyttelsesområder og fredede områder

Der ligger ingen særlige arter, internationale beskyttelsesområder eller fredede områder inden for det område, hvor bassinet etableres. Hejls Bæk udmunder via noret til Natura 2000-området Lillebælt, men nærværende projekt vurderes ikke at have væsentlig negativ betydning for Lillebælt.

## Kulturmiljøer, bygge- og beskyttelseslinjer

Der er ikke kendskab til nogen særlige kulturmiljøer, bygge- og/eller beskyttelseslinjer inden for området, hvor bassinet skal etableres. Sønderjyllands Museum vurderer dog, at der er høj risiko for at støde på væsentlige jordfaste fortidsminder ved anlægsarbejdet, men for nuværende giver det ikke anledning til yderligere forbehold.

## Klagevejledning

**Hvad kan man klage over?** Retslige spørgsmål samt kommunens vilkår og vurderinger.

**Hvem kan klage?** Ansøger, klageberettigede myndigheder, foreninger og organisationer samt enhver der har en væsentlig, individuel interesse i sagens udfald.

**Hvem er klageinstans?** Miljø- og Fødevarerklagenævnet.

**Hvortil skal klagen sendes?** Din klage skal indsendes via Klageportalen, som du finder et link til på <http://naevneneshus.dk>.

Klageportalen kan tilgås via [www.borger.dk](http://www.borger.dk) og [www.virk.dk](http://www.virk.dk). Du logger på [www.borger.dk](http://www.borger.dk) eller [www.virk.dk](http://www.virk.dk) ligesom du plejer, typisk med NEM-ID. Klagen sendes gennem Klageportalen til den myndighed, der har truffet afgørelsen. En klage er indgivet, når den er tilgængelig for myndigheden i Klageportalen.

---

<sup>3</sup> LBKG 2017-03-27 nr. 282 Jordforureningsloven.



Miljø- og Fødevareklagenævnet har oprettet en supportfunktion, som klager kan kontakte, hvis der opstår spørgsmål. Supportfunktionen kan kontaktes på e-mail [nmkn@naevneneshus.dk](mailto:nmkn@naevneneshus.dk) eller på telefon nr. 7240 5600.

**Hvad er klagefristen?** Afgørelsen er meddelt den **21. juni 2024**. Klagefristen udløber 4 uger efter, at afgørelsen er meddelt, og det vil sige senest **19. juli 2024**.

**Hvad koster det at klage?** Privatpersoner skal betale et gebyr på 900 kr. Dette gælder også for en anmodning om genoptagelse. Virksomheder og organisationer skal betale det dobbelte beløb på i alt 1.800 kr. for behandling af eller genoptagelse af en klage. Det nævnte gebyr reguleres den 1. januar hvert år.

Klagegebyr opkræves af Nævnenes Hus. Betaling af klagegebyr sker ved elektronisk overførsel eller ved giroindbetaling. Gebyr skal indbetales inden for en fastsat frist. Hvis gebyret ikke indbetales inden udløbet af fristen, afvises klagen.

**Søgsmålsfrist:** Hvis en afgørelse ønskes prøvet ved en domstol, skal sagen være anlagt inden 6 måneder efter, at afgørelsen er meddelt. Fristen regnes fra modtagelsesdatoen.

## Bilag

Der er vedlagt følgende bilag til denne tilladelse:

- a. Ansøgning, projektnummer A255669 af 22/9-2023 – Udledning af overfladevand fra Hejls.
- b. Tegning A255669-03.04, version 0.1, "Projekteret kloak" af 18/4-2024.

—

Venlig hilsen

Per Bruun  
Ingeniør

## Kopi

Kopi af denne afgørelse er sendt til:

- Danmarks Naturfredningsforening ([dn@dn.dk](mailto:dn@dn.dk))
- Danmarks Naturfredningsforening Kolding ([kolding@dn.dk](mailto:kolding@dn.dk))
- Dansk Sportsfiskerforbund ([post@sportsfiskerforbundet.dk](mailto:post@sportsfiskerforbundet.dk))
- Friluftsrådet, hovedkontoret ([fr@friluftsradaet.dk](mailto:fr@friluftsradaet.dk))
- Friluftsrådet, Trekantområdet ([trekantomraadet@friluftsradaet.dk](mailto:trekantomraadet@friluftsradaet.dk))