

September 2024
Kolding Kommune

VINDMØLLEPARK OG SOLCELLEANLÆG VED FARRIS

Miljøvurdering af kommuneplantillæg 47, lokalplan 1368-81 og af det konkrete projekt.

Afgrænsningsnotat

UDKAST

Indholdsfortegnelse

1. Indledning	3
2. Afgrænsning af miljørapporten og miljøkonsekvensrapporten	3
3. Proces	4
4. Krav til miljørapportens indhold	4
5. Krav til miljøkonsekvensrapportens indhold.....	5
6. Miljøvurderingens samlede indhold.....	6
7. Projektet og planlægningens overordnede rammer.....	6
Projektbeskrivelse.....	7
Planmæssige forhold	9
8. Områdets kendetegn og sårbarhed	9
9. Sandsynlige væsentlige miljøpåvirkninger	13
10. Afgrænsning af miljørapportens og miljøkonsekvensrapportens indhold.....	26
11. Potentiel kumulativ effekt med andre planer og projekter.....	27
12. Geografisk afgrænsning af vurderingsområdet.....	28
13. Alternativer	29
14. Berørte myndigheder	29

1. Indledning

Projektudviklerne, European Energy A/S og Eurowind Energy A/S, har henvendt sig til Kolding Kommune med ønsket om at etablere en vindmøllepark og et solcelleanlæg ved Farris. Etableringen forudsætter, at Kolding Kommune udarbejder et nyt plangrundlag for området i form af et kommuneplantillæg og en lokalplan. Området er ikke tidligere lokalplanlagt.

Plan og Teknikudvalget i Kolding Kommune vedtog den 3. oktober 2023, at der skal udarbejdes forslag til Lokalplan 1368-81 Solceller og Vindmøller ved Farris og Tillæg 47 til Kommuneplan 2021-2033.

Kommuneplantillæg og lokalplan er omfattet af krav om miljøvurdering efter miljøvurderingslovens afsnit II¹. Projektudviklerne, European Energy A/S og Eurowind Energy A/S, har desuden anmodet om, at der gennemføres en frivillig miljøvurdering af projektet iht. miljøvurderingslovens afsnit III, jf. lovens § 19, stk. 4.

Planerne og projektet er omfattet af miljøvurderingslovens bilag 2. pkt. 3a: "Industrianlæg til fremstilling af elektricitet, damp og varmt vand" samt bilag 2. pkt. 3j: "Anlæg til udnyttelse af vindkraft til energiproduktion (vindmøller)". I henhold til loven skal der udarbejdes en miljørapport for planerne, samt en miljøkonsekvensrapport for projektet.

En miljørapport for planerne er en overordnet vurdering af planernes påvirkning af miljøet. Det er kommunen, som har ansvaret for miljøvurderingen af planerne.

En miljøkonsekvensrapport indeholder en vurdering af projektets påvirkning af miljøet. Det er projektudvikler, som har ansvaret for udarbejdelsen af miljøkonsekvensrapporten. Rapporten danner grundlag for kommunens § 25-tilladelse til projektet.

I den konkrete sag udarbejdes miljørapport (miljøvurdering af planerne) og miljøkonsekvensrapport (miljøvurdering af projektet) som én samlet rapport, som skal belyse de miljømæssige konsekvenser af både planerne og projektet. Den samlede rapport omtales herefter som miljøvurderingsrapport.

2. Afgrænsning af miljørapporten og miljøkonsekvensrapporten

Forud for udarbejdelse af miljøvurderingsrapporten skal myndigheden afgive en udtalelse om, hvor omfattende og detaljeret oplysningerne skal være i miljørapporten (planerne) og miljøkonsekvensrapporten (projektet), og dermed afgrænse miljøvurderingsrapportens indhold. Denne afgrænsning skal baseres på høringssvar fra borgere og interessenter, bygherres projektansøgning og kommunens kendskab til områdets særlige karakteristika.

Dette notat er et udkast til en afgrænsning af miljøvurderingsrapportens indhold. Afgrænsningsnotatet er udarbejdet i henhold til miljøvurderingslovens § 11 og § 23, og det er baseret på udviklers projektansøgning og kommunens kendskab til områdets særlige karakteristika samt erfaring fra tilsvarende projekter.

¹ LBK nr. 4 af 03/01/2023 om miljøvurdering af planer og programmer og af konkrete projekter (VVM).

Afgrænsningsnotatet er sendt i høring hos berørte myndigheder og offentligheden i perioden den 19. september 2024 til den 10. oktober 2024. Afgrænsningsnotatet færdigbehandles efter endt høringsperiode.

3. Proces

På baggrund af nærværende afgrænsningsnotat udarbejdes således miljørapport (miljøvurdering af planerne) og miljøkonsekvensrapport (miljøvurdering af projektet) som én samlet rapport, som skal belyse de miljømæssige konsekvenser af både planerne og projektet.

På baggrund af miljøvurderingen af projektet udarbejder Kolding Kommune et udkast til § 25-tilladelse for projektet. Planforslagene, miljøvurderingsrapporten samt udkast til § 25-tilladelse skal efter udarbejdelsen politisk godkendes af kommunalbestyrelsen, hvorefter dette sendes i offentlig høring i henhold til miljøvurderingslovens §§ 32 og 35. Formålet med høringen er, at offentligheden og berørte myndigheder får mulighed for at udtale sig om planlægningen og projektet.

På baggrund af høringen udarbejder myndigheden en sammenfattende redegørelse for planlægningen i henhold til miljøvurderingslovens § 13, stk. 2. Planerne med tilhørende sammenfattende redegørelse skal politisk behandles, hvorved det besluttet om planerne skal endeligt vedtages. Samtidig tages der stilling til eventuelle krav om overvågning af planlægningens miljømæssige konsekvenser, et såkaldt overvågnings-program. På baggrund af bygherrens ansøgning, miljøvurdering af projektet, eventuelle supplerende oplysninger og resultatet af de høringer, der er foretaget træffer Kolding Kommune afgørelse om projektet kan imødekommes i henhold til miljøvurderingslovens § 25. De endeligt vedtagne planer, miljøvurderingsrapporten og § 25-tilladelsen offentliggøres dernæst af Kolding Kommune, og fremsendes til de berørte myndigheder jævnfør miljøvurderingslovens §§ 34 og 37.

Hvis en afgørelse om § 25-tilladelse ikke er udnyttet inden 3 år efter den er meddelt, bortfalder denne jævnfør miljøvurderingslovens § 39. Som det fremgår af ovenstående udarbejdes miljøvurderingen af planerne og af projektet i en samlet rapport. Det vil derfor være denne samlede rapport, der offentliggøres og fremsendes til berørte myndigheder i henhold til miljøvurderingslovens § 34. Ligeledes vil det være den samlede miljøvurdering, der blandt andet ligger til grund for afgørelsen om tilladelse til projektet i henhold til miljøvurderingslovens § 25.

4. Krav til miljørapportens indhold

Miljøvurderingen af planerne indeholder en vurdering af den sandsynlige væsentlige indvirkning på de miljøforhold, der fastlægges som følge af planlægningens gennemførelse samt rimelige alternativer under hensyn til plangrundlagets formål og geografiske anvendelsesområde.

Plangrundlaget omfatter udarbejdelse af en lokalplan med tilhørende kommuneplantillæg.

Da lokalplanen for Solceller og Vindmøller ved Farris er en såkaldt "projektlokalplan", er størstedelen af indholdet i miljørapporten sammenfaldende med indholdet i miljøkonsekvensvurderingen af projektet.

Miljørapporten (miljøvurdering af planerne) skal jævnfør miljøvurderingslovens § 12, som udgangspunkt indeholde:

- En beskrivelse af planlægningens indhold, hovedformål og forbindelser med anden relevant planlægning.
- En beskrivelse af de nuværende miljøforhold og en vurdering af udviklingen, hvis planlægningen ikke gennemføres (0-alternativet).
- En beskrivelse af ethvert miljøforhold, der vil blive væsentligt berørt.
- En beskrivelse af, hvordan der er taget hensyn til plangrundlagets mulige påvirkning af beskyttede områder og relevante nationale og internationale miljømålsætninger.
- En beskrivelse af plangrundlagets forventede væsentlige virkninger på miljøet, herunder i forhold til det brede miljøbegreb herunder biodiversiteten befolkningen, menneskers sundhed, jordarealer, jordbund, vand, luft, klima, materielle goder, kulturarven og landskab samt det indbyrdes forhold mellem disse faktorer.
- En beskrivelse af undersøgte alternativer og det valgte alternativ, planlagte afværgeforanstaltninger og eventuelle overvågningsordninger samt metode og manglende viden.
- Et ikke-teknisk resumé.
- Alle yderligere oplysninger omhandlet i lovens bilag 4, som er relevante for de karakteristika, der gør sig gældende for planerne og for det miljø, der kan forventes at blive berørt.

5. Krav til miljøkonsekvensrapportens indhold

Miljøvurderingen af projektet indeholder en vurdering af projektets sandsynlige væsentlige indvirkning på miljøet. For projekter omfattet af lovens § 15, stk. 1, skal myndigheden forud for udviklers udarbejdelse af en miljøkonsekvensrapport afgive udtalelse om, hvor omfattende og detaljerede de oplysninger skal være, som udvikler skal fremlægge i miljøkonsekvensrapporten.

Miljøkonsekvensrapporten skal som minimum jf. miljøvurderingslovens § 20 indeholde følgende:

- En beskrivelse af projektet med oplysninger om projektets placering, udformning, dimensioner og andre relevante særkender samt sammenhængen til øvrige projekter.
- En beskrivelse af de nuværende miljøforhold og en vurdering af udviklingen, hvis projektet ikke gennemføres (0-alternativet).
- En beskrivelse af projektets forventede væsentlige indvirkninger på miljøet herunder befolkningen, menneskers sundhed, biodiversiteten, jordarealer, jordbund, vand, luft, klima, materielle goder, kulturarven og landskab.
- En beskrivelse af projektets forventede skadelige virkninger på miljøet som følge af projektets sårbarhed overfor større ulykker og/eller katastrofer.
- En beskrivelse af projektets særkender eller foranstaltninger, der påtænkes truffet for at undgå, forebygge eller begrænse og om muligt neutralisere forventede væsentlige skadelige indvirkninger på miljøet.
- En beskrivelse af planlagte afværgeforanstaltninger og evt. overvågningsordninger samt metode og manglende viden.
- En beskrivelse af de rimelige alternativer, herunder 0-alternativet, som bygherren har undersøgt og som er relevante for projektet og dets særlige karakteristika og en angivelse af hovedårsagen til den valgte løsning under hensyntagen til projektets indvirkning på miljøet.
- Et ikke-teknisk resumé og en referenceliste.
- Alle yderligere oplysninger omhandlet i lovens bilag 7, som er relevante for de karakteristika, der gør sig gældende for projektet og for det miljø, der kan forventes at blive berørt.

6. Miljøvurderingens samlede indhold

Kolding Kommune ønsker, at miljøvurderingen af planerne og miljøvurderingen af selve projektet slås sammen i én rapport, som skal belyse de miljømæssige konsekvenser af både planerne og projektet. Den samlede rapport omtales som miljøvurderingsrapporten.

Det betyder, at miljøvurderingsrapporten skal opfylde både kravet til miljøvurdering af planerne jævnfør § 12 (bilag 4) og kravet til miljøkonsekvensvurdering af projektet jævnfør § 20 (bilag 7). Der skal således for alle forhold vurderes i forhold til planlægningen og projektet, herunder være en beskrivelse af afværgeforanstaltninger og overvågningsforanstaltninger, samt en vurdering af risici for ulykker.

Miljøvurderingsrapporten skal beskrive klare og tydelige vurderinger af miljøpåvirkninger som følge af både planlægning og projektet. Idet der er tale om en projektkalplan vil mange vurderinger dog være enslydende for både planlægning og projekt. I tilfælde, hvor vurderinger eller miljøpåvirkninger ikke er enslydende for planlægning og projekt, skal dette fremstå klart og tydeligt.

Miljøvurderingsrapporten skal indeholde en beskrivelse af de anvendte metoder og grundlaget for vurderingerne. Ligeledes skal det beskrives, hvis der er væsentlig manglende viden eller usikkerhed i forhold til aktuel miljøtilstand eller miljøpåvirkninger.

Miljøvurderingsrapporten skal belyse og begrunde behovet for afværge- eller kompenserende foranstaltninger. Rapporten skal klart angive, om foranstaltningerne iværksættes egenhændigt af udvikler som en del af projektet, eller om der er tale om forslag til afværge- eller kompenserende foranstaltninger. Herunder skal det også klart angives, om det er foranstaltninger, som skal iværksættes umiddelbart, eller om det er foranstaltninger, som kan iværksættes, såfremt en given negativ miljøpåvirkning måtte blive konstateret. Den forventede effekt af foranstaltningerne skal også klart beskrives og begrundes.

Miljøvurderingsrapporten skal også klart beskrive relevante tiltag i forhold til overvågning, og om disse iværksættes egenhændigt af udvikler som en del af projektet. Det kan eksempelvis være overvågning for at dokumentere effekten af afværgeforanstaltninger eller overvågning af, om identificerede skadelige virkninger opstår, som dermed kan kræve igangsættelse af afværgeforanstaltninger.

For alle parametre foretages en vurdering og beskrivelse af eventuelle kumulative effekter, som projektet måtte have, når effekter fra andre planer eller projekter medregnes. Derudover skal indbyrdes sammenhæng mellem effekter og faktorer beskrives og vurderes, så det klart fremgår, hvilke effekter projektet medfører, herunder afledte og indirekte effekter.

Miljøvurderingsrapporten skal indeholde en referenceliste, som skal gøre det muligt at genfinde forskning, undersøgelser, rapporter med videre, som danner grundlag for vurderingerne i rapporten.

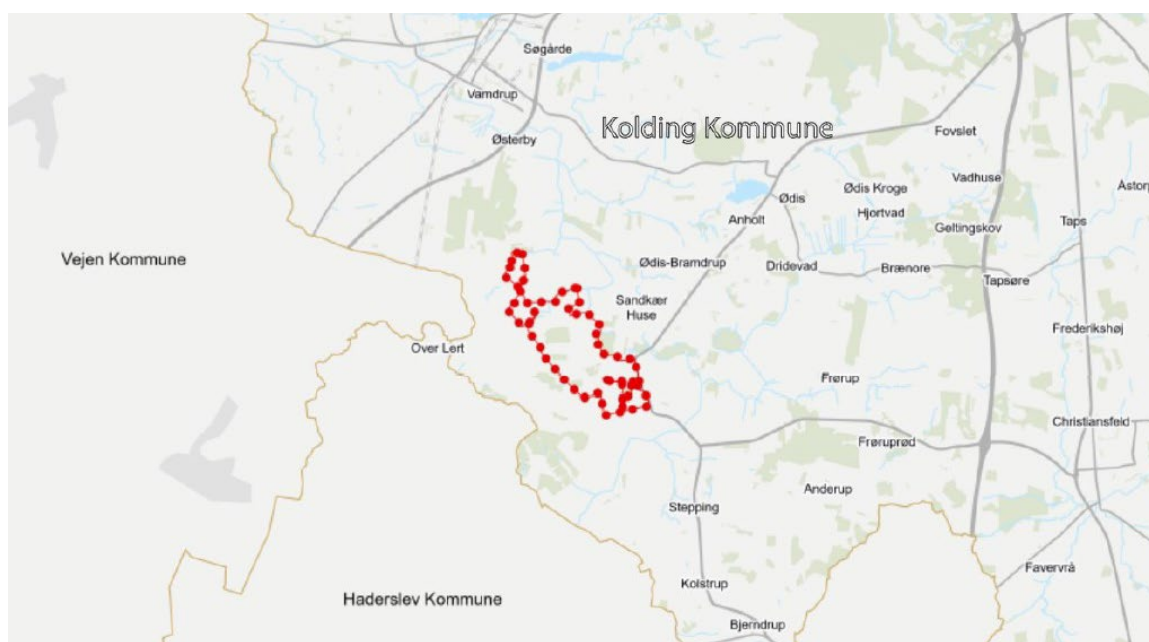
7. Projektet og planlægningens overordnede rammer

Udarbejdelsen af det nye plangrundlag har til formål at fastlægge de fysiske rammer for etablering af en ny vindmøllepark og et nyt solcelleanlæg mellem Farris og Højrup i Kolding Kommune.

Plan- og projektområdet udgør et areal på ca. 310 ha, som er beliggende i landzone. En del af området er i Kommuneplan 2021-2033 udlagt til vindmøleanlæg med kommuneplanramme 1368.T1. Området er ikke omfattet af en lokalplan.

Plan- og projektområdet omfatter følgende matr.nr.: Ødis-Bramdrup By, Ødis 8t, 11i og Højrup, Stepping 193, 195 samt del af følgende matr.nr.: Ødis-Bramdrup By, Ødis 1f, 8i, 8æ, 27c, 30b, 31 samt Højrup, Stepping 2, 8, 38, 12 og 189.

Plan- og projektområdets placering er vis på nedenstående Figur 1.



Figur 1 - Plan- og projektområdets geografiske placering i Kolding Kommune.

Projektbeskrivelse

Det ansøgte projekt består af fire vindmøller og et solcelleanlæg på terræn med tilhørende nettilslutningsanlæg, batteripark samt service- og adgangsveje i et åbent område syd for Vamdrup, der i dag består af dyrkede marker mellem eksisterende skove, læhegn, vandhuller og åløb. Desuden udlægges en del af plan- og projektområdet til grønne korridorer samt natur- og friluftsarealer med stiforbindelser til gavn for områdets natur, dyreliv og lokalbefolkning. Det samlede projektområde er ca. 310 ha.

Projektet omfatter opstilling af 4 vindmøller med en totalhøjde på op til 180-185 meter. Vindmøllerne forventes at have en rotordiameter på omkring 162 meter og nacellen placeret i godt 100 meters højde. Vindmøllerne opstilles på en ret linje med ensartet indbyrdes afstand. De fire vindmøller forventes at kunne producere mindst 75 GWh årligt.

En helhedsplan for arealer til solceller og øvrige teknikanlæg er under udvikling. I den seneste revision udgør arealer til opstilling af solceller 220-225 ha. Det kan ændre sig i den videre planlægning indenfor anslået 210-240 ha. Der påtænkes antirefleksbehandlede solcellepaneler på stativer med en samlet højde på op til 4 meter over terrænet enten som faste paneler eller med en roterende struktur, der drejer solcelle-panelerne med solens gang. Solcellepanelerne påtænkes opstillet i byggefelter, i

parallelle rækker med en ensartet indbyrdes afstand. Der forventes at kunne placeres en kapacitet på ca. 200-230 MW i plan- og projektområdet, som vil producere 220-250 GWh årligt.

Samlet forventes vind- og solparken at kunne producere omkring 300-325 GWh om året.

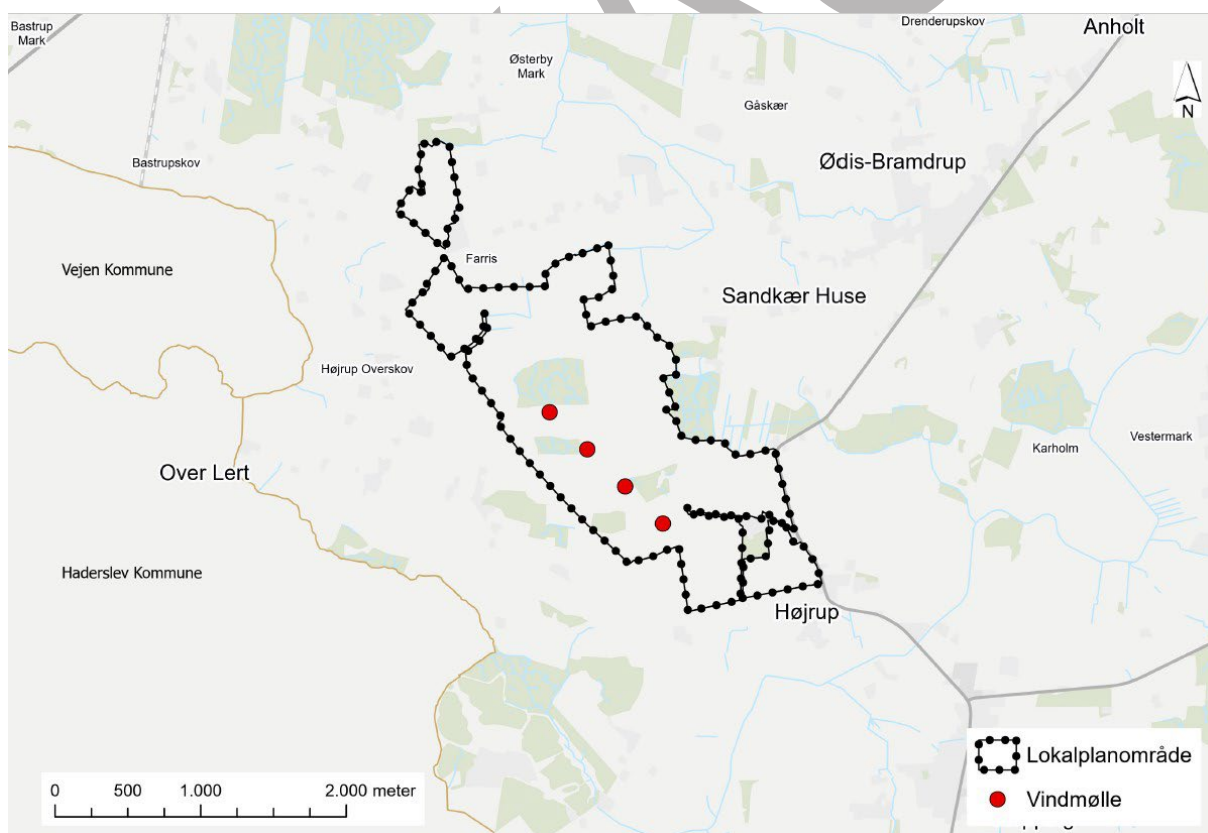
Omkring solcelleanlægget påtænkes bevaret og etableret ny afskærmende beplantning. På indersiden af beplantningen vil der af sikkerhedshensyn være mulighed for etablering et bredmasket vildthejn.

Som en del af projektet ønskes en række tekniske anlæg og installationer, herunder batteripark og 1-2 transformerstationer, hvorfra den producerede el samles og føres frem til en tilslutning til elnettet. Den maksimale bygningshøjde for disse tekniske anlæg er forventelig 8,5 meter over terræn, mens lynafledningsmaster forventes opført med en højde på op til 15 meter over terræn. Alle højspændingsforbindelser inden for og ud af plan- og projektområdet udføres som nedgravede kabler.

Anlægsfasen forventes at strække sig over ca. 12-24 måneder, før alle aktiviteter er tilendebragt. VE-anlægget har en anslået levetid på 25-30 år. Når anlægget er udtjent, er intentionen, at det bliver fjernet, og arealet kan reetableres, så området igen kan anvendes som landbrugsjord eller lignende.

Udviklers projektansøgning kan ses ved at følge dette link:

www.kolding.dk/plansager (klik på "Kommune- og lokalplaner")



Figur 2 - Plan- og projektområdets geografiske afgrænsning og placering mellem Farris og Højrup i Kolding Kommune.

Planmæssige forhold

Planforslagenes formål er at muliggøre etablering af en vindmøllepark og et solcelleanlæg mellem Højrup og Farris samt at sikre, at anlægget gives en placering og udformning, som indpasses bedst muligt i landskabet, og hvor der tages hensyn til flora og fauna. Desuden er det lokalplanens formål at sikre, at området kan reetableres, når anlægget ikke længere er i drift.

Lokalplanen fastsætter bestemmelser om anlæggets placering, omfang og højde. Samtidig sikrer lokalplanen, at der etableres afskærmende beplantningsbælter langs store dele af plan- og projektområdets afgrænsning.

Lokalplanen giver mulighed for, at der kan etableres trådhegn rundt om byggefeltene til solcellepanelerne og de dertilhørende tekniske installationer, anlæg og byggeri. Trådhegnet skal etableres på indvendig side af beplantningsbælterne.

Lokalplanen muliggør opstilling af 4 vindmøller med en totalhøjde på op til 180-185 meter. Lokalplanen stiller krav om, at vindmøllerne opstilles på en ret linje med ensartet indbyrdes afstand.

Lokalplanen fastlægger byggefeltet til placering af solcelleanlægget og stiller krav om, at solcellemodulerne skal opstilles i lige, parallelle rækker, og at panelerne skal være med antirefleks overflade.

Centralt i planområdet kan der etableres teknikområde med bl.a. transformestation, teknikhus, batteripark og nettilslutningsanlæg.

Planområdet ligger i landzone, og vil ved lokalplanens vedtagelse forblive i landzone. Lokalplanen vil indeholde bonusvirkning og vil således erstatte de tilladelser til bebyggelse og anlæg i landzone, som er nødvendige for lokalplanens virkeliggørelse, jf. planlovens § 15, stk. 4. Ophører brugen af anlægget, skal anlægget inkl. fundamenter, tekniske anlæg og installationer, trådhegn, skilte samt arbejdsarealer og veje, der alene anvendes til anlægget, fjernes inden ét år efter, at driften er ophørt. Arealer, der før etablering af anlægget var landbrugsarealer, kan reetableres til landbrugsmæssig drift.

Der skal udarbejdes et kommuneplantillæg med kommuneplanramme for planområdet. Med kommuneplantillægget forventes afgrænsningen af rammeområde 1368.T1 justeret og udvidet, og den specifikke anvendelse af rammeområdet ændret til at omfatte både vindmølle- og solcelleanlæg.

8. Områdets kendetegn og sårbarhed

I nedenstående Tabel 1 beskrives bindinger og arealinteresser i plan- og projektområdet.

Tabel 1 Oversigt over bindinger og arealinteresser i plan- og projektområdet.

Kriterier jf. MVL, Bilag 3	Beskrivelse
Bygge- og beskyttelseslinjer NBL § 8, 15-19	Den nordligste del af plan- og projektområdet berører skovbygge- linjen omkring Østerbygård Skov. Området berører ikke sø-, eller åbeskyttelseslinjer eller kirkebyg- gelinjer.

Beskyttede naturtyper, NBL § 3	Inden for plan- og projektområdet findes flere § 3-beskyttede søer/vandhuller og moser.
Beskyttede diger og fortidsminder, ML § 29	Inden for plan- og projektområdet findes der flere beskyttede sten- og jorddiger. Langs den østlige grænse berører plan- og projektområdet et fredet fortidsminde i form af et grænsedige.
Kystnærhedszonen, PL § 5b	Plan- og projektområdet ligger uden for kystnærhedszonen.
Fredskov, SL § 3	Inden for plan- og projektområdet findes fire mindre stykker skov, som er omfattet af fredskovspligt. Den nordlige og østlige del af plan- og projektområdet grænser desuden op til tre mindre stykker skov, der ligeledes er omfattet af fredskovspligt.
Fredede eller bevaringsværdige bygninger	Der er ikke fredede eller bevaringsværdige bygninger inden for plan- og projektområdet.
Natura 2000-planer 2022-27 (Habitat-, Ramsar-, Fuglebeskyttelsesområde)	Der findes ikke Natura 2000-områder inden for plan- og projektområdet. Nærmeste Natura 2000-område ligger ca. 6,4 km nordøst for plan- og projektområdet. Det er Natura 2000-område nr. 226 "Svanemosen", som omfatter habitatområde H250 og fuglebeskyttelsesområde F120.
Vandområdeplaner 2021-27 (herunder områder med grundvandsinteresser OSD/NFI, indvindingsoplande, mv.)	Den nordvestlige halvdel af plan- og projektområdet ligger inden for et område med særlige drikkevandsinteresser (OSD), mens den sydøstlige halvdel ligger inden for et område med almindelige drikkevandsinteresser (OD). En del af plan- og projektområdets nordvestlige hjørne, ca. 3 ha, ligger inden for indvindingsopland.
Planlagte statslige vejanlæg (Vejprojekter, vejinteressezoner)	Langs hele den vestlige grænse af plan- og projektområdet forløber en vejinteressezone for et statsligt vejprojekt om den nye midtjyske motorvej fra Give via Billund til Haderslev. Ifølge Infrastrukturplan 2035 (Vejdirektoratet 2021) vil anlægsprojektet strække sig fra 2026 til 2032 ² . Plan- og projektområdet er placeret inden for vejinteressezonen.
Energiforsyning	Plan- og projektområdet omfatter ikke EI-luftlednings-trace, EI kabel-trace eller gastransmission ledning.
Råstofplaner	Der er ikke udpeget råstofgraveområde eller interesseområder inden for plan- og projektområdet.

² <https://www.vejdirektoratet.dk/projekt/ny-midtjysk-motorvej-fra-give-til-haderslev>

<p>Byudviklingsområder og rammeområder</p>	<p>En stor del af plan- og projektområdet er omfattet af kommuneplanramme 1368.T1 Farris, som udlægger arealet til teknisk anlæg med specifik anvendelse til minimum 3 vindmøller.</p>
<p>Landskabsområder, kulturmiljøer, geologiske interesseområder, kirkeindsigtsområder</p>	<p>Plan- og projektområdet ligger ikke inden for geologisk interesseområde, større sammenhængende landskaber, bevaringsværdigt landskab eller kulturhistoriske interesser.</p> <p>Omkring plan- og projektområdet er der udpeget både bevaringsværdige landskaber og større sammenhængende landskaber i kommuneplanen, herunder Tågerup Enge, Bastrup Skov og Jelsøerne.</p> <p>Plan- og projektområdet er i Kolding Kommunes landskabsanalyse omfattet af landskabskarakterområderne 18 "Fovs Å Bakkelandskab" og 21 "Bastrup småbakkelandskab".</p> <p>Der er ingen udpegninger af områder med kulturhistoriske interesser indenfor plan- og projektområdet.</p> <p>Der ligger dog flere udpegninger iht. kommuneplanen i nærområdet. Ca. 1 km mod nordøst er et område omkring Ødis-Bramdrup udpeget som værdifuldt kulturmiljø. Ca. 1 km mod syd har et område omkring Stepping status som kulturhistorisk bevaringsværdi i kommuneplanen, og tilsvarende gælder for et andet område ca. 1 km mod vest omkring Over Lert. På længere afstande ligger yderligere udpegninger af kulturmiljøer omkring Jels Sø, Frørup og Ødis.</p> <p>Omkring de påtænkte vindmøller ligger der flere kirkebygninger: Lerte Kirke ligger ca. 2,3 km mod vest, Stepping Kirke ligger ca. 2,5 km mod syd, Frørup Kirke ligger ca. 4,7 km mod øst. Herudover ligger Ødis Kirke og Sommersted Kirke begge ca. 5,5 km fra de påtænkte vindmøller, i hver sin retning.</p>
<p>Naturområder, økologiske forbindelser, Grønt Danmarkskort, lavbundsarealer</p>	<p>I Kolding Kommune består Grønt Danmarkskort af naturområder med særlige beskyttelsesinteresser.</p> <p>Et stort antal mindre udpegninger inden for plan- og projektområdet ligger indenfor områder med naturbeskyttelsesinteresser og potentielle naturområder, hvilket primært er små marklunde, plantageskov og afgrænsede dele af læhegn.</p> <p>Plan- og projektområdets små søer/vandhuller, marklunde, plantageskov og afgrænsede dele af læhegn er ligeledes udpeget som økologisk forbindelse. Hertil er en stor del af plan- og projektområdet udpeget som potentiel økologisk forbindelse.</p> <p>Der findes ikke udpegede lavbundsarealer eller lavbundsarealer, der kan genoprettes, inden for plan- og projektområdet.</p>

Områder til skovrejsning og landbrug	<p>Hovedparten af plan- og projektområdet ligger inden for udpegningen af særligt værdifulde landbrugsområder.</p> <p>Inden for plan- og projektområdets sydlige del er 3 mindre arealer udpeget som uønsket areal til skovrejsning. Udpegningen er sammenfaldende med områdets § 3-beskyttede søer/vandhuller og moser.</p>
Områder til tekniske anlæg, infrastrukturanlæg og andet	<p>En stor del af plan- og projektområdet er, som nævnt, omfattet af kommuneplanramme 1368.T1 Farris, som udlægger arealet til teknisk anlæg med specifik anvendelse til minimum 3 vindmøller.</p> <p>Langs hele den vestlige grænse af plan- og projektområdet forløber vejinteressezonen for det statslige vejprojekt om en ny midtjysk motorvej fra Give via Billund til Haderslev.</p>
Konsekvensområder for risikovirkksomheder og produktionserhverv	<p>Plan- og projektområdet ligger ikke indenfor udpegede konsekvensområder for risikovirkksomheder og produktionserhverv.</p>
Oversvømmelses- og erosionstruede arealer	<p>Inden for hele plan- og projektområdet findes mindre arealer, som er i risiko for oversvømmelse. Der er ikke erosionstruede arealer inden for plan- og projektområdet.</p>
Overordnet karakteristik af plan- og projektområdet	<p>Plan- og projektområdet udgøres mestendels af landbrugsarealer med udpegningen af særligt værdifulde landbrugsområder.</p> <p>Inden for plan- og projektområdet findes fire mindre stykker skov, som er omfattet af fredskovspligt, og der findes desuden flere beskyttede sten- og jorddiger spredt indenfor området, herunder et fredet fortidsminde i form af et grænsedige.</p> <p>Flere arealer i plan- og projektområdet ligger indenfor områder med naturbeskyttelsesinteresser. Således findes der flere § 3-beskyttede søer, vandhuller og moser, der også er udpeget som økologisk forbindelse. Hertil er en stor del af plan- og projektområdet udpeget som potentiel økologisk forbindelse.</p> <p>Nærmeste Natura 2000-område, nr. 226 "Svanemosen", ligger ca. 6,4 km nordøst for plan- og projektområdet.</p> <p>Den nordvestlige halvdel af plan- og projektområdet ligger inden for et område med særlige drikkevandsinteresser (OSD), mens den sydøstlige halvdel ligger inden for et område med almindelige drikkevandsinteresser (OD). En lille del af plan- og projektområdets nordvestlige hjørne ligger desuden inden for indvindingsopland.</p> <p>Langs hele den vestlige grænse af plan- og projektområdet forløber vejinteressezonen for det statslige vejprojekt om en ny midtjysk motorvej fra Give via Billund til Haderslev.</p> <p>En stor del af plan- og projektområdet er omfattet af kommuneplanramme 1368.T1 Farris, som udlægger arealet til teknisk anlæg med specifik anvendelse til minimum 3 vindmøller.</p>

9. Sandsynlige væsentlige miljøpåvirkninger

Vurderingen af de sandsynlige væsentlige miljøpåvirkninger er baseret på de i loven fastlagte miljøfaktorer.

Denne vurdering er gennemført for at identificere de områder, hvor der kan være sandsynlighed for en væsentlig miljøpåvirkning, og som derfor skal vurderes i miljøvurderingsrapporten. Dette er gennemgået i nedenstående Tabel 2.

Tabel 2 Afgrænsningstabel.

Miljøfaktor:	Beskrivelse og vurdering	
Befolkning, levevilkår og materielle goder		
<i>Trafikale konsekvenser (afvikling og sikkerhed)</i> <i>Offentlige servicefunktioner (tekniske forsyninger, kollektiv trafik, institutioner mv)</i> <i>Erhvervsliv (produktionserhverv, detailhandel, andet)</i> <i>Ejendomsforhold</i> <i>Evt. andet</i>	Anlægs-/demonteringsfase	<p>Etablering og demontering af den påtænkte vindmøllepark og solcelleanlæg vil medføre øget tung trafik med transport af materialer. Det vurderes, at påvirkningen kan være væsentlig pga. plan- og projektområdets størrelse. De trafikale konsekvenser, herunder trafiksikkerhed, skal derfor vurderes i miljøvurderingsrapporten.</p> <p>Trafikale forhold i anlægsfasen skal desuden indgå i vurderingen af kumulative effekter i miljøvurderingsrapporten i forhold til sammenhængen med andre planer og projekter i området ved samtidig realisering. Se afsnittet 'Potentiel kumulativ effekt med andre planer og projekter'.</p> <p>Det vurderes, at der ikke vil være væsentlig påvirkning på offentlige servicefunktioner eller erhvervsliv i anlægs- og demonteringsfasen.</p> <p>Ejendomsforhold vil blive håndteret i henhold til gældende lovgivning, herunder VE-ordninger. Ejendomsforhold og værditab er ikke en del af miljøvurderingsloven, og vurderes derfor ikke yderligere i miljøvurderingsrapporten.</p>
	Driftsfase	<p>Driften af den påtænkte vindmøllepark og solcelleanlæg overvåges overvejende digitalt. Således vil der i driftsfasen alene være kørsel til området i forbindelse med service- og vedligeholdelsesarbejde mv., hvilket ikke vurderes at medføre en væsentlig trafikale belastning.</p>

		<p>For at mindske risikoen for at refleksioner vil påvirke bl.a. trafikforhold, vil solcelleanlæget omkranses af afskærmende beplantning, som også (på sigt) skærmer helt eller delvist for refleksioner. Det vurderes derfor, at refleksioner ikke vil medføre en væsentlig påvirkning på omgivelserne, herunder den nærliggende vejinteressezone for den nye midtjyske motorvej.</p> <p>Indflyvningszonen fra Kolding Lufthavn ligger uden for plan- og projektområdet, og forventes derfor ikke at blive væsentlig påvirket.</p> <p>Ejendomsforhold vil blive håndteret i henhold til gældende lovgivning, herunder VE-ordninger.</p> <p>Befolkning, levevilkår og materielle goder i driftsfasen vurderes derfor ikke i miljøvurderingsrapporten.</p>
<p>Befolkning og menneskers sundhed</p>		
<p><i>Støj og vibrationer (trafik, virksomhed, bygge- og anlæg, andet)</i> <i>Skygge/vind/støv</i> <i>Rekreative forhold (stier, ophold, sport /fritid)</i> <i>Evt. andet</i></p>	<p>Anlægs-/demonteringsfase</p>	<p>Etablering og demontering af den påtænkte vindmøllepark og solcelleanlæg kan medføre støj, vibrationer og lysgener i området. Det vurderes, at påvirkningen kan være væsentlig for omgivelserne. Derfor skal støj, vibrationer og lysgener i anlægsfasen vurderes i miljøvurderingsrapporten.</p> <p>Støj i anlægsfasen skal desuden indgå i vurderingen af kumulative effekter i miljøvurderingsrapporten i forhold til sammenhængen med andre planer og projekter i området ved samtidig realisering. Se afsnittet 'Potentiel kumulativ effekt med andre planer og projekter'.</p> <p>Anlægs- og demonteringsarbejdet forventes ikke at medføre væsentlige påvirkninger ift. støv, skygge eller vind udover eksisterende forhold, og vurderes derfor ikke i anlægs- og demonteringsfasen i miljøvurderingsrapporten.</p> <p>Inden for plan- og projektområdet etableres et offentligt tilgængeligt stisystem. De nye stier kan ikke anvendes i anlægs- og demonteringsfasen og</p>

		<p>vurderes derfor ikke i anlægs- og demonteringsfasen i miljøvurderingsrapporten.</p>
	Driftsfase	<p>I drift udsender vindmøller støj fra bl.a. turbiner og vinger. Påvirkningen vurderes at være væsentlig for omgivelserne, og skal derfor vurderes i miljøvurderingsrapporten.</p> <p>Det skal afklares og redegøres for i miljøvurderingsrapporten, om beboelser langs Højrup Landevej mod øst kan være omfattet af skærpede krav til støjfølsom arealanvendelse (boligområde). I så fald skal der redegøres for i miljøvurderingsrapporten, at de påtænkte vindmøller vil kunne overholde disse krav.</p> <p>Solcellepaneler udsender ikke i sig selv støj. Der kan dog være tekniske anlæg i forbindelse med solceller, der støjer, så som inverterer, transformerstationer, kølesystemer, batterier samt selve de strømførende dele. Anlægget skal derfor vurderes i forhold til overholdelse af de vejledende støjgrænseværdier, samt hvorvidt der kan forekomme lavfrekvent støj og vibrationer fra anlægget.</p> <p>Støj skal desuden indgå i vurderingen af kumulative effekter i miljøvurderingsrapporten i forhold til sammenhængen med andre planer og projekter samt eksisterende vindmøller i området. Se afsnittet 'Potentiel kumulativ effekt med andre planer og projekter'.</p> <p>Vindmøller på op til 185 meter totalhøjde vil være omfattet af skærpede krav til lysafmærkning, hvilket kan have en væsentlig påvirkning, som skal vurderes i miljøvurderingsrapporten, fx i sammenhæng med landskabsvurderingen.</p> <p>Vindmøller kan medføre skyggekast, forstået som genevirkningen fra roterende vindmøllevinger, der kaster en skygge. Påvirkningen vurderes at være væsentlig og skal derfor vurderes i miljøvurderingsrapporten.</p> <p>Driften af vindmølleparken og solcelleanlægget forventes ikke at medføre væsentlige påvirkninger</p>

		<p>ift. støv eller vind udover eksisterende forhold, og vurderes derfor ikke i driftsfasen i miljøvurderingsrapporten.</p> <p>El-anlæg giver anledning til magnetfelter. Magnetfelternes effekt reduceres væsentligt ved nedgravning af kabler og sikkerhedsafstande til transformestationer (hegn). Uden for hegnet, hvor offentligheden har adgang, vil magnetfelterne være begrænset. Det vurderes derfor, at magnetfelter ikke vil medføre en væsentlig påvirkning, og forholdet vurderes derfor ikke i miljøvurderingsrapporten.</p> <p>Inden for plan- og projektområdet etableres et offentligt tilgængeligt stisystem. Der vil derfor ske en betydelig ændring i de rekreative forhold inden for plan- og projektområdet, og derfor skal planernes og projektets påvirkning på de rekreative forhold vurderes i miljøvurderingsrapporten.</p>
Befolkning og sikkerhed		
<p><i>Ulykkesrisici</i> <i>Naturskabte og menneskeskabte ulykker/katastrofer (Giftpåvirkning, brand- og eksplosionsfare, risikovirksomhed)</i> <i>Evt. andet</i></p>	Anlægs-/demonteringsfase	<p>En realisering af den påtænkte vindmøllepark og solcelleanlæg vil medføre, at der skal nedlægges kabler i jorden, fx ved underboring, og derfor skal risikoen for blowout vurderes i miljøvurderingsrapporten.</p> <p>Etablering og nedtagning af vindmøller og solcelleanlægget forventes herudover ikke at medføre en væsentlig risiko i forhold til brand, eksplosion og giftpåvirkning i anlægs- og demonteringsfasen, og vurderes derfor ikke i miljøvurderingsrapporten.</p>
	Driftsfasen	<p>Det skal afklares og redegøres for i miljøvurderingsrapporten om de påtænkte vindmøller placeres nærmere overordnede veje (ny midtjysk motorvej) end 1,7 gange den enkelte vindmølles totalhøjde. Hvis det er tilfældet, skal sikkerhedsrisikoen ved placeringen vurderes i miljøvurderingsrapporten.</p> <p>Overordnet skal der i miljøvurderingsrapporten redegøres for de risici, der knytter sig til driften af den påtænkte vindmøllepark og solcelleanlæg, og hvilke mekanismer og overvågningssystemer, der er implementeret for at sikre mod uheld og per-</p>

	<p>sonskade, herunder risiko for isafkast og havari af vindmøller.</p> <p>Da der er risiko for brand i vindmøller, solcellepaneler, transformerstationer, batterier og el-førende dele skal det i miljøvurderingsrapporten beskrives, hvordan det sikres, at beredskabet har optimale arbejdsbetingelser ift. adgangsveje, adgang til slukningsvand og afbrydelse af strømmen i tilfælde af brand. Derudover skal det beskrives, hvordan slukningsvand håndteres f.eks. muligheden for inddæmning.</p> <p>Tør vegetation under solcellepanelerne vil kunne være brandnærende samt medvirke til at sprede en eventuel brand. Derfor skal det beskrives i miljøvurderingsrapporten, hvilke brandforebyggende tiltag, der påtænkes.</p> <p>Under driften kan der ske skade på solcellerne, enten ved udefrakommende hændelse eller af konstruktionsmæssige årsager. Defekte/ødelagte solceller kan potentielt afgive miljøfremmede stoffer til miljøet. Det skal beskrives i miljøvurderingsrapporten, hvordan service/vedligehold udføres, og hvordan det sikres, at defekte/ødelagte solceller opdages og fjernes, så hurtigt som muligt.</p> <p>På grund af afstanden til Flyvestation Skrydstrup skal det afklares i miljøvurderingsrapporten, om de påtænkte vindmøllers totalhøjde på 180-185 meter er forenelig med den højdebegrænsning på 550 fod (152 meter), der gælder nær militære flyvestationer.</p> <p>På grund af afstanden til Flyvestation Skrydstrup skal det afklares i miljøvurderingsrapporten, om vindmøllerne kan være i konflikt med Forsvarsministeriets radarovervågning samt radio- og telekommunikation.</p> <p>I miljøvurderingsrapporten skal det vurderes, om vindmøllerne udgør gene for overordnede radio-kædeforbindelser.</p>
Klima, luft og ressourcer	

<p><i>Forbrug af råstoffer og vand Energiforbrug og ressourceeffektivitet</i></p> <p><i>Affaldsproduktion Emission (CO₂, partikler mv.)</i></p> <p><i>Klimatilpasning (oversvømmelsesrisiko)</i></p> <p><i>Evt. andet</i></p>	<p>Anlægs-/demonteringsfase</p>	<p>En realisering af den påtænkte vindmøllepark og solcelleanlæg vil medføre et materiale- og energiforbrug, primært under anlægsfasen. Dels direkte i form af alm. byggematerialer såsom sand, beton og armeringsjern, der anvendes til veje, stier, arbejdsarealer og fundamenter til vindmøller. Dels indirekte i form af de materialer, der anvendes til produktionen af vindmølledele, solcellepaneler og strømførende dele. Forbruget af råstof, energi og naturressourcer vurderes dog ikke at være udover det sædvanlige og forventelige ved tilsvarende anlæg.</p> <p>Der forventes ikke at være væsentlig affaldsproduktion. Affald vil desuden blive håndteret i henhold til gældende miljølovgivning og affaldsregulativer.</p> <p>Under anlægs- og demonteringsfasen vil der kunne forekomme emissioner, men ikke i et omfang der vurderes at give anledning til væsentlige genepåvirkninger for omgivelserne.</p> <p>Der vurderes ikke at være væsentlige påvirkninger ift. klimatiske faktorer, herunder forhøjet vandstand, ekstrem regn og oversvømmelse, forbundet med etablering og nedtagning af vindmølleparken og solcelleanlægget.</p> <p>Klima, luft og ressourcer i anlægs- og demonteringsfasen vurderes derfor ikke i miljøvurderingsrapporten.</p>
	<p>Driftsfase</p>	<p>Den påtænkte vindmøllepark og solcelleanlæg forventes at have en væsentlig positiv påvirkning på energiforbruget og ressourceeffektiviteten, idet anlægget vil bidrage til en reduktion i udledningen af CO₂ og skadelige stoffer m.m. til atmosfæren. I miljøvurderingsrapporten skal der således redegøres for den forventede reduktion af CO₂ og andre klima- og miljøskadelige stoffer, når anlæggene er i drift, og den forventede positive påvirkning af luftkvaliteten.</p> <p>Reduktionen af CO₂ skal desuden indgå i vurderingen af kumulative effekter i miljøvurderingsrapporten i forhold til sammenhængen med andre</p>

		<p>planer og projekter i området. Se afsnittet 'Potentielt kumulativ effekt med andre planer og projekter'.</p> <p>Der forventes ikke at være væsentlig affaldsproduktion. Affald vil desuden blive håndteret i henhold til gældende miljølovgivning og affaldsregulativer, og forholdet vurderes derfor ikke i miljøvurderingsrapporten.</p> <p>Spredt i plan- og projektområdet er der mindre arealer, der kan blive udsat for oversvømmelse. Solcellepaneler er hævet over terræn og dermed ikke sårbare overfor oversvømmelser. Derimod kan det føre til skade på udstyr og evt. brand, hvis transformerstationer og batterier bliver oversvømmet. Derfor skal miljøvurderingsrapporten redegøre for konsekvenserne ved, at dele af plan- og projektområdet risikeres oversvømmet, og der skal anbefales mulige og nødvendige tilpasninger af projektet, herunder hvordan transformerstationer og batterier sikres mod oversvømmelse.</p>
Natur		
<p><i>Naturområder (Natura 2000, § 3, fredskov)</i> <i>Bilag IV-arter</i> <i>Planlagt natur</i> <i>(Grønt DK-kort, økologiske forbindelser)</i> <i>Biologisk mangfoldighed</i> <i>Flora og fauna</i> <i>Evt. andet</i></p>	<p>Anlægs-/demonteringsfase</p>	<p>Plan- og projektområdet er beliggende ca. 6,2 km syd for nærmeste Natura 2000-område. Det er Natura 2000-område nr. 226 "Svanemosen", som omfatter habitatområde H250 og Fuglebeskyttelsesområde F120.</p> <p>Herudover er plan- og projektområdet beliggende ca. 13,2 km fra Natura 2000-område nr. 112 "Lillebælt", som omfatter habitatområde H96 og fuglebeskyttelsesområde F47 og ca. 13,7 km fra Natura 2000-område nr. 92 "Pamhule Skov og Stevning Dam", som omfatter habitatområde H81 og fuglebeskyttelsesområde F59.</p> <p>I forbindelse med etablering og demontering af den påtænkte vindmøllepark og solcelleanlæg vil der ikke ske arbejde, udledninger eller emissioner, som vurderes at kunne påvirke Natura 2000-områderne. Og på grund af afstanden og anlæggenes karakter vurderes det usandsynligt, at der kan ske væsentlig påvirkning af arter på udpegningsgrundlaget. Natura 2000 vurderes derfor ikke</p>

	<p>yderligere i anlægs- og demonteringsfasen i miljøvurderingsrapporten, dog skal væsentlighedsvurderingen fremgå af miljøvurderingsrapporten</p> <p>Inden for plan- og projektområdet er der registreret 27 mindre vandhuller og 3 moser, som er beskyttet efter naturbeskyttelseslovens § 3. Desuden løber der langs den nordøstlige udkant af området et beskyttet vandløb. De beskyttede søer, moser og vandløb kan potentielt blive påvirket i forbindelse med etableringen af den påtænkte vindmøllepark og solcelleanlæg, og skal derfor vurderes i miljøvurderingsrapporten.</p> <p>Det kan ikke udelukkes, at fredede eller beskyttede dyre- og plantearter i området kan blive påvirket i forbindelse med anlægs- og demonteringsfasen. Besigtigelse i området vil klarlægge forholdene yderligere. Det skal ligeledes undersøges, om der i området findes yngle- eller rasteområder for bilag IV-arter. Beskyttede dyre- og plantearter skal derfor vurderes i miljøvurderingsrapporten.</p> <p>Natur, flora og fauna i anlægsfasen skal desuden indgå i vurderingen af kumulative effekter i miljøvurderingsrapporten i forhold til sammenhængen med andre planer og projekter i området ved samtidig realisering. Se afsnittet 'Potentiel kumulativ effekt med andre planer og projekter'.</p> <p>I plan- og projektområdet er der fredskovsarealer, der potentielt kan blive påvirket i anlægs- og demonteringsfasen. Påvirkningen skal derfor vurderes i miljøvurderingsrapporten.</p>
Driftsfase	<p>Plan- og projektområdet er beliggende ca. 6,2 km syd for nærmeste Natura 2000-område. Det er Natura 2000-område nr. N226 "Svanemosen", som omfatter habitatområde H250 og Fuglebeskyttelsesområde F120.</p> <p>Herudover er plan- og projektområdet beliggende ca. 13,2 km fra Natura 2000-område nr. 112 "Lillebælt", som omfatter habitatområde H96 og fuglebeskyttelsesområde F47 og ca. 13,7 km fra Natura 2000-område nr. 92 "Pamhule Skov og</p>

	<p>Stevning Dam", som omfatter habitatområde H81 og fuglebeskyttelsesområde F59.</p> <p>Det kan ikke udelukkes, at de omkringliggende Natura 2000-områder kan blive påvirket af plan- og projektområdet i driftsfasen, herunder med særligt fokus på fuglearter og fugletræk, der kan blive påvirket af de store vindmøller. Der skal derfor foretages en konsekvensvurdering for Natura 2000-områder i forbindelse med driftsfasen.</p> <p>De beskyttede § 3 søer og moser inden for plan- og projektområdet kan potentielt blive påvirket, når vindmølleparken og solcelleanlægget er i drift, og forholdet skal derfor vurderes i miljøvurderingsrapporten.</p> <p>Det kan ikke udelukkes, at fredede eller beskyttede dyre- og plantearter i området kan blive påvirket, når vindmølleparken og solcelleanlægget er i drift. Beskyttede dyre- og plantearter skal derfor vurderes i miljøvurderingsrapporten, herunder skal det inddrages, om realiseringen af plangrundlaget og projektet vil medføre forsættlig drab eller forstyrrelse af bilag IV-arter og fugle.</p> <p>På grund af plan- og projektområdets nærhed til vejinteressezonen for ny Midtjysk Motorvej skal der i miljøvurderingsrapporten redegøres for, at vejplanens forudsætninger er tilgodeset herunder, at vejinteressezonen ikke indgår som areal med forudsætning om spredningskorridor for nærværende vindmøllepark og solcelleanlæg.</p> <p>En påvirkning af natur, flora og fauna skal desuden indgå i vurderingen af kumulative effekter i miljøvurderingsrapporten i forhold til sammenhængen med andre planer og projekter i området ved samtidig realisering. Se afsnittet 'Potentiel kumulativ effekt med andre planer og projekter'.</p> <p>Mindre dele af plan- og projektområdet er udpeget som økologisk forbindelse, herunder små søer/ vandhuller/moser, marklunde, plantageskov og læhegn. Der går desuden en større potentiel økologisk forbindelse gennem området. Da store dele af plan- og projektområdet potentielt hegnes, kan</p>
--	---

		<p>det ikke udelukkes, at der vil ske en væsentlig forringelse af spredningsmulighederne for dyr og planter. Forholdet, herunder større dyrs bevægelighed i området og behovet for indarbejdelse af faunapassager gennem området, skal derfor vurderes i miljøvurderingsrapporten.</p> <p>I plan- og projektområdet er der fredskovsarealer, der potentielt kan blive påvirket i driftsfasen. Påvirkningen skal derfor vurderes i miljøvurderingsrapporten.</p> <p>Inden for plan- og projektområdet er der udpeget en række mindre arealer som uønsket areal til skovrejsning. Arealer, hvor skovrejsning er uønsket, vil ikke blive tilplantet med skov, men der vil blive etableret afskærmende beplantningsbælter. Skovrejsning vurderes ikke nærmere i miljøvurderingsrapporten.</p>
Jord		
<p><i>Jordarealer (arealforbrug/ anvendelse)</i></p> <p><i>Jordforurening (eksisterende / risiko for ny)</i></p> <p><i>Evt. andet</i></p>	<p>Anlægs-/demonteringsfase</p>	<p>Med etablering af vindmølleparken og solcelleanlægget ophører den hidtidige intensive landbrugsdrift. Den ændrede arealanvendelse vurderes ikke at have væsentlig påvirkning i anlægs- og demonteringsfasen.</p> <p>I forbindelse med anlægs- og demonteringsfasen er der potentielt risiko for spild af olie fra køretøjer mv., men risikoen for jordforurening vurderes ikke at være væsentlig.</p> <p>Jord i anlægs-/demonteringsfasen vurderes derfor ikke i miljøvurderingsrapporten.</p>
	Driftsfasen	<p>Plan- og projektområdet ligger inden for særligt værdifulde landbrugsarealer. Med etablering af den påtænkte vindmøllepark og solcelleanlæg vil der være et produktionsmæssigt tab ved, at området udtages af intensiv landbrugsdrift. Den ændrede arealanvendelse udelukker dog ikke landbrugsdrift som fx afgræsning med dyr. Når området ikke længere ønskes anvendt til vind- og solcelleanlæg, kan arealerne igen overgå til landbrugsdrift.</p>

		<p>Der er ikke udpeget råstofgraveområde eller interesseområder inden for plan- og projektområdet.</p> <p>Der er ikke registreret jordforurening inden for plan- og projektområdet.</p> <p>Jord i driftsfasen vurderes derfor ikke yderligere i miljøvurderingsrapporten. Dog skal det i miljøvurderingsrapporten beskrives, fx i sammenhæng med befolkning og sikkerhed, hvordan slukningsvand fra en evt. brand håndteres, så risikoen for jordforurening som følge af nedsivet slukningsvand undgås.</p>
Vand		
<p><i>Grundvand</i> <i>Hav, vandløb, og søer</i> <i>(udledning af spildevand eller overfladevand)</i> <i>Evt. andet</i></p>	<p>Anlægs-/ demonteringsfase</p>	<p>Der kan være behov for midlertidig grundvands-sænkning og/eller lænsning i anlægsfasen. Det gælder særligt omkring anlægsgrave for vindmøller, men kan også være relevant omkring transformstationer og kabelføringer. Det vurderes, at de mulige sænkningseffekter kan være væsentlig for omgivelserne, herunder områder med beskyttet natur, og forholdet skal derfor vurderes i miljøvurderingsrapporten.</p> <p>Da der i forbindelse med midlertidig grundvands-sænkning i anlægsfasen kan være risiko for okkerforurening skal det i miljøvurderingsrapporten beskrives, hvordan det sikres, at omgivelserne, herunder natur, vandløb og andre udsatte elementer, ikke forurenes med okker.</p>
	<p>Driftsfase</p>	<p>Driften af den påtænkte vindmøllepark og solcelleanlæg forventes at have en positiv påvirkning på grundvandet, da arealerne tages ud af intensiv landbrugsdrift og hverken gødes eller sprøjtes under driften af anlægget. Det skal dog vurderes i miljøvurderingsrapporten, om arealanvendelsen til vindmøllepark og solcelleanlæg kan medføre en øget fare for forurening af grundvandet, herunder hvordan en evt. risiko for forurening af grundvandet kan afværges.</p> <p>Det skal i miljøvurderingsrapporten vurderes om anvendelsen af plan- og projektområdet til vind-</p>

		<p>møller og solcelleanlæg er i overensstemmelse med vandplanlægningen.</p> <p>Det skal i miljøvurderingsrapporten vurderes om anvendelsen af plan- og projektområdet til vindmøller og solcelleanlæg er i overensstemmelse med havstrategien.</p>
Kulturarv		
<p><i>Arkæologiske fund</i> <i>Beskyttede diger</i> <i>Fredede fortidsminder</i> <i>Arkitektonisk kulturarv</i> <i>(fredede og bevaringsværdige bygninger)</i> <i>Kulturmiljøområder</i> <i>Kirkeindsigtsområder</i> <i>Evt. andet</i></p>	Anlægs-/demonteringsfase	<p>En etablering af den påtænkte vindmøllepark og solcelleanlæg vil betyde, at der skal udføres gravearbejde indenfor en begrænset del af plan- og projektområdet. I henhold til museumslovens regler tager bygherre kontakt til museet med henblik på forundersøgelser eller overvågning af anlægsarbejderne. Hvis der stødes på fortidsminder, skal arbejdet standses efter museumslovens regler, og Museet kontaktes.</p> <p>Der kan være en visuel påvirkning på omgivelserne i forbindelse med anlægsarbejdet. Påvirkningen vurderes dog at være ikke væsentlig, da anlægsarbejdet sker inden for en begrænset tidsperiode.</p> <p>På den baggrund vurderes kulturarv ikke i anlægs- og demonteringsfasen i miljøvurderingsrapporten.</p>
	Driftsfase	<p>Inden for plan- og projektområdet findes der en række sten- og jorddiger, som er beskyttede iht. museumslovens § 29a, samt et fredet fortidsminde i form af et grænsedige. Digernes værdi og dermed tilstand kan blive påvirket, herunder visuelt, og skal derfor vurderes i miljøvurderingsrapporten fx i sammenhæng med landskabsvurderingen.</p> <p>Der er ingen udpegninger af områder med kulturhistoriske interesser indenfor plan- og projektområdet. Der ligger dog flere udpegninger i nærområdet, hvor de påtænkte vindmøller kan medføre en væsentlig visuel påvirkning. Derfor skal den visuelle påvirkning af de omkringliggende kulturmiljøer og kirkemiljøer, herunder indsyn og udsyn omkring kirkerne, beskrives og vurderes i miljøvur-</p>

		deringsrapporten, fx i sammenhæng med landskabsvurderingen.
Landskab og visuelle forhold		
<i>Værdifulde landskaber</i> <i>Visuelle forhold</i> <i>(landskab, arkitektur, bymiljø, terræn, beplantning mv)</i> <i>Evt. andet</i>	Anlægs-/demonteringsfase	I forbindelse med etableringen og demonteringen af de påtænkte vindmøller og solcelleanlæg kan der være en visuel påvirkning på omgivelserne. Påvirkningen vurderes dog at være ikke væsentlig, da anlægsarbejdet sker inden for en afgrænset tidsperiode. De landskabelige og visuelle forhold i anlægs-/demonteringsfasen vurderes derfor ikke yderligere i miljøvurderingsrapporten.
	Driftsfase	<p>Vindmølleparken og solcelleanlægget kan, på grund af anlæggenes størrelse og udstrækning, have en væsentlig visuel og landskabelig påvirkning, som skal vurderes i miljøvurderingsrapporten. Vurderingen skal omfatte både de nære og fjerne påvirkninger, herunder synligheden af projektet fra omkringliggende landskabsudpegninger (bevaringsværdige landskaber og større sammenhængende landskaber) samt redegøre den visuelle indflydelse på omgivelserne i forhold til opstillingsmønsteret for vindmøllerne.</p> <p>Vindmøller på op til 185 meter totalhøjde vil være omfattet af skærpede krav til lysafmærkning, hvilket kan have en væsentlig visuel og landskabelig påvirkning, som skal vurderes i miljøvurderingsrapporten, ved udarbejdelse af visualiseringer, der simulerer denne lysafmærkning, som den vil opleves om natten/ i mørke timer.</p> <p>Landskab og visuelle forhold skal desuden indgå i vurderingen af kumulative effekter i miljøvurderingsrapporten i forhold til sammenhængen med andre planer og projekter, samt eksisterende vindmøller i området. Se afsnittet 'Potentiel kumulativ effekt med andre planer og projekter'.</p> <p>Den nordligste del af plan- og projektområdet berører akkurat skovbyggelinjen omkring Østerbygård Skov. Snitfladen vurderes at være så lille, at planerne og projektet ikke vurderes at kunne medføre en væsentlig påvirkning af skovbyggelinjen,</p>

		og forholdet vurderes derfor ikke miljøvurderingsrapporten.
Miljøpåvirkningens karakter		
<i>Anlægsperiode og driftsperiode (Sandsynlighed, varighed, hyppighed, reversibilitet)</i>	Anlægs-/demonteringsfase	De ovennævnte forventede miljøpåvirkninger af planerne og projektet forventes at være sandsynlige, men tidsbegrænset i anlægsperiodens varighed. Demonteringsfasen vurderes at være sammenlignelig med anlægsfasen, når det gælder indvirkninger på miljøet.
	Driftsfase	De ovennævnte forventede miljøpåvirkninger af planerne og projektet anses som sandsynlige. Nogle af påvirkningerne er varige og andre er reversible - dog med forbehold for de nærmere miljøvurderinger.
Miljøpåvirkningens karakter		
<i>Kompleksitet (indbyrdes forhold ml. miljøfaktorer samt kumulative effekter) Grænseoverskridende karakter Evt. andet</i>		De anførte miljøpåvirkninger har en lokal karakter, der holder sig inden for plan- og projektområdets afgrænsning med undtagelse af trafikale forhold, støj, natur (herunder Natura 2000-områder), vand, kulturarv samt landskabelige og visuelle forhold, der alle inddrager de nærliggende omgivelser. Der er kendskab til andre planer og projekter for tekniske anlæg i området, der i samspil med nærværende plan- og projekts miljøpåvirkninger vil betyde, at påvirkningerne vil kunne forstærkes. Desuden er der kumulative effekter med eksisterende tekniske anlæg i området. Se afsnittet 'Potentielt kumulativ effekt med andre planer og projekter'.

10. Afgrænsning af miljørapportens og miljøkonsekvensrapportens indhold.

På baggrund af høringssvar, udviklers oplysninger og de i loven fastlagte miljøfaktorer, vil de områder, hvor der kan være sandsynlighed for en væsentlig miljøpåvirkning, blive identificeret. De områder er grundlaget for afgrænsningen af miljørapporten (miljøvurdering af planerne) og miljøkonsekvensrapporten (miljøvurdering af projektet), som i den konkrete sag udarbejdes som én samlet miljøvurderingsrapport.

Miljørapporten skal indeholde de i § 12 og bilag 4 nævnte punkter jf. miljøvurderingsloven³.

Miljøkonsekvensrapporten skal indeholde de i § 20 stk. 2 og 4 og bilag 7 nævnte punkter jf. miljøvurderingsloven³.

I henhold til § 20 stk. 1 og 6 i miljøvurderingsloven³ skal oplysningerne i miljøkonsekvensrapporten være fuldstændige og af tilstrækkelig høj kvalitet samt udarbejdet af kvalificerede og kompetente eksperter. Oplysningerne i miljørapporten og miljøkonsekvensrapporten skal være præcise, detaljeret og kortfattede.

11. Potentiel kumulativ effekt med andre planer og projekter

I det omfang, der er andre kendte projekter eller aktiviteter, som kan bidrage til kumulative effekter i sammenhæng med den påtænkte vindmøllepark og solcelleanlæg ved Farris, skal dette også indgå i vurderingen. Miljøvurderingsrapporten skal behandle de kumulative effekter under hvert enkelt emne, hvor det er relevant.

De kumulative effekter vurderes at være relevant i forhold til:

- Trafikale forhold
- Befolkningens sundhed herunder støj
- Natur, flora og fauna
- Visuelle og landskabelige forhold
- Klima- og luft

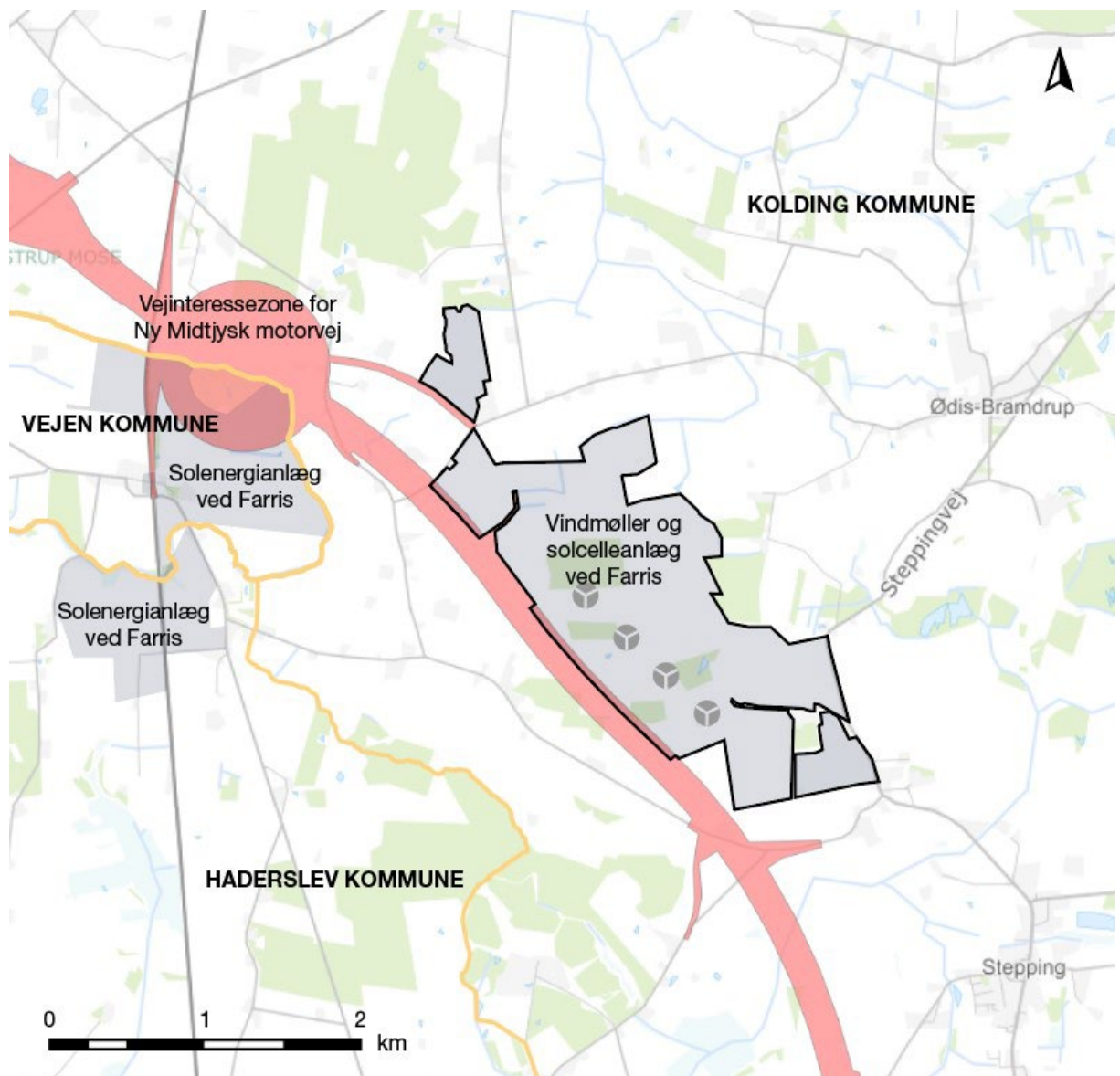
Der er i et andet projekt søgt om realisering af et større solcelleanlæg på ca. 89 ha på tværs af kommunegrænsen mellem Vejen og Haderslev Kommuner (Solenergianlæg ved Farris). Dette solcelleanlæg er beliggende ved Farris ca. 600 meter vest for nærværende plan- og projektområde mellem Farris og Højrup i Kolding Kommune. Der kan derfor forekomme kumulative effekter i forhold til trafikale forhold (i anlægsfasen ved samtidig realisering), støj (i anlægsfasen ved samtidig realisering og i driftsfasen), visuelt og landskabeligt (driftsfasen) samt klima- og luft i forhold til CO₂-besparelse (driftsfasen), hvilket skal beskrives i miljøvurderingsrapporten.

Langs hele den vestlige grænse af plan- og projektområdet forløber en vejinteressezone for det statslige vejprojekt om den nye midtjyske motorvej fra Give via Billund til Haderslev, og de kumulative effekter i forhold til trafikale forhold (i anlægsfasen ved samtidig realisering), støj (i anlægsfasen ved samtidig realisering og i driftsfasen), Natur, flora og fauna (i anlægsfasen ved samtidig realisering og i driftsfasen) samt visuelt og landskabeligt (driftsfasen) skal beskrives i miljøvurderingsrapporten.

Den påtænkte vindmøllepark og solcelleanlæg kan derudover have kumulative virkninger i sammenhæng med eksisterende tekniske anlæg i området, hvilket skal beskrives i miljøvurderingsrapporten i forhold til støj (i driftsfasen) samt visuelle og landskabelige forhold (i driftsfasen), herunder afstand og visuelt samspil med eksisterende vindmøller inden for en afstand på 28 x totalhøjden.

Plan- og projektområdets placering i forhold til andre kumulative planer og projekter er vist på nedenstående Figur 3.

³ LBK nr. 4 af 03/01/2023 om miljøvurdering af planer og programmer og af konkrete projekter (VVM).



Figur 3 - Plan- og projektområdets geografiske afgrænsning og placering i forhold til kumulative planer og projekter

12. Geografisk afgrænsning af vurderingsområdet

I dette afsnit beskrives den geografiske afgrænsning af det undersøgelsesområde, som miljøvurderingen udføres for. Den emnemæssige afgrænsning behandles i afsnittet 'Sandsynlige væsentlige miljøpåvirkninger'.

Miljøvurderingen omfatter plan- og projektområdet og de nærområder, som påvirkes direkte af den påtænkte vindmøllepark og solcelleanlæg. For alle vurderingsparametre dækker afgrænsningen et større område end selve plan- og projektområdet, eksisterende indvirkningen på det visuelle og landskabelige, støj mm. Miljøvurderingen skal vurdere den udbredelse af miljøpåvirkningen, der er relevant uden for plan- og projektområdet i forhold til påvirkningens karakter.

13. Alternativer

Miljøvurderingsrapporten skal ifølge miljøvurderingsloven indeholde en beskrivelse af reference-scenariet (0-alternativet). 0-alternativet beskriver det scenarie, hvor planforslagene ikke vedtages og projektet ikke etableres, så eksisterende anvendelse videreføres.

Miljøvurderingsrapportens 0-alternativ vil anvende plan- og projektområdets fortsatte landbrugsdrift.

Under hvert emne i miljøvurderingsrapporten gives en beskrivelse af den nuværende miljøstatus i plan- og projektområdet. Denne miljøstatus udgør en beskrivelse af miljøtilstanden ved 0-alternativet, og udgør dermed en referenceramme for beskrivelsen af de potentielle konsekvenser ved vedtagelse af plangrundlaget og gennemførelse af projektet.

Belysningen af alternativer foretages bl.a. ved, at der argumenteres for fravalget af alternative løsningsforslag med udgangspunkt i såvel overvejelse omkring projektets optimale indretning som miljømæssige begrundelser. Belysningen skal udgøre et grundlag for at afgøre, om alternativet vil kunne tilgodese udviklers sigte med projektet og samtidigt være en miljømæssigt bedre løsning.

14. Berørte myndigheder

Ifølge miljøvurderingslovens § 32, jf. § 11 og § 35, jf. § 23 skal der som led i afgrænsning af miljøvurderingens indhold foretages høring af berørte myndigheder og offentligheden.

Ved en berørt myndighed forstås en myndighed, som på grund af dens specifikke miljøansvar eller lokale og regionale kompetencer kan forventes at blive berørt af planens og projektets indvirkning på miljøet.

Udkast til afgrænsningsnotat sendes i høring hos nedenstående berørte myndigheder og offentligheden i perioden den 19. september 2024 til den 10. oktober 2024. De indkomne høringssvar vil efterfølgende blive gennemgået for at vurdere om de giver anledning til væsentlige ændringer af afgrænsningsnotatet.

En oversigt over de indkomne høringssvar sammen med udviklers og myndighedens kommentar vil fremgå af det endelige afgrænsningsnotat.

Der er identificeret følgende potentielle berørte myndigheder, der høres i forbindelse med planlægningen og projektet:

- Plan- og Landdistriktsstyrelsen for så vidt angår planforhold herunder planområdets status som statsligt udpeget energipark.
- Forsvarsministeriets Ejendomsstyrelse (FES), for så vidt angår vindmøller, herunder placering og vindmøller på op til 185 meter totalhøjde.
- Trafikstyrelsen for så vidt angår afstand til flyveplads samt vindmøller, herunder placering og vindmøller på op til 185 meter totalhøjde.
- Vejen Kommune for så vidt angår plan- og projektområdets nærhed til kommunegrænsen.
- Haderslev Kommune for så vidt angår plan- og projektområdets nærhed til kommunegrænsen.

- Miljøstyrelsen for så vidt angår natur, landskab og fredskov.
- Energistyrelsen og Energinet for så vidt angår elforsyning.
- Slots- og Kulturstyrelsen, Museum Sønderjylland og Museum Kolding for så vidt angår beskyttede diger, fredet fortidsminde og kulturhistoriske interesser.
- Haderslev Stift og Ribe Stift for så vidt angår kirkeomgivelser.
- Vejdirektoratet for så vidt angår interessezonen for ny Midtjysk Motorvej.
- Vandforsyningsteamet i Kolding Kommune for så vidt angår beskyttelse af grundvand.
- Spildevandsteamet og vandløbsteamet i Kolding Kommune for så vidt angår udledning af overfladevand.
- Planafdelingen i Kolding Kommune for så vidt angår skovbyggelinjen og visuelle konsekvenser.
- Naturteamet i Kolding Kommune for så vidt angår diger og natur.
- Jordforureningsteamet i Kolding Kommune for så vidt angår jordforurening.
- Industriteamet i Kolding Kommune for så vidt angår støj og vibrationer.
- Trafikteamet i Kolding Kommune for så vidt angår de trafikale forhold.
- Trekantbrand for så vidt angår brand og beredskab.