

Den 9. januar 2024 - Sags nr.: 23/25653

Tilladelse efter vandløbsloven til at regulere Barbrekærgrøften øst for Viuf samt tilladelse til græsning uden hegning

Anledning

Vandløbsmyndigheden har modtaget en ansøgning fra Better Energy om tilladelse til at etablere et vadested i Barbrekærgrøften øst for Viuf. Vadestedet skal etableres i forbindelse med etablering af græsningsfolde for græssende kvæg i den vestlige ende af Viuf-Håstrup kommende solcellepark. Better Energy har ligeledes søgt om tilladelse til, at der ikke skal foretages hegning langs vandløbene Barbrekærgrøften og Knivskær Grøft, således at græsningsfoldene kan "gå hen over" vandløbet.

Vadestedet vil blive udført i den sydvestlige ende af solcelleparken på arealet med matrikelnummer 4a, Viuf By, Viuf.

Vadestedets lokalitet i Barbrekærgrøften er markeret på oversigtskortet nedenfor. De steder, hvor der ikke foretages hegning, fremgår af figur 2 på side 2.



Figur 1. Lilla prik markerer vadestedets placering i Barbrekærgrøften (nedstrøms tidligere jernbane).



Figur 2. Viser græsningsfoldene 1-4. Tynd, brun streg viser, hvor der skal hegnes. Der dispenseres fra hegningskravet langs Barbrekærgrøften på en delstrækning i fold 1 samt hele vandløbsstrækningen i fold 2 og 3. Der foretages heller ikke hegning langs Knivskær Grøft i fold 4.

Tilladelse efter vandløbsloven

Barbrekærgrøften er omfattet af bestemmelserne i vandløbsloven. Det betyder, at der ikke må foretages ændringer af vandløbets skikkelse eller vandføringsevne, uden at der er givet en tilladelse efter vandløbsloven.

Der meddeles hermed tilladelse til regulering af vandløbet på matrikelnummer 4a, Viuf By, Viuf. Tilladelsen gives efter vandløbslovens § 17, lovbekendtgørelse nr. 1217 af 25. oktober 2019, samt efter reglerne i bekendtgørelse nr. 834 af 27. juni 2016 om vandløbsregulering og restaurering m.v.

Projektet skal udføres i overensstemmelse med ansøgningens projektbeskrivelse, samt på **følgende vilkår:**

Vadestedet:

- Vadestedet etableres med samme hældning som vandløbsbunden og således at det flugter med vandløbsbunden. Vadestedet må ikke give anledning til opstuvning eller spærring for fisk eller anden fauna. Vandløbsbunden gennem vadestedet skal således være ubrudt uden bratte niveauforskelle.
- Afstrømningsforholdene i Barbrekærgrøften må ikke forringes som følge af etableringen af et vadested i forhold til de nuværende krav til afvandingen. Vadestedet skal således overholde den teoretiske skikkelse, som fremgår af vandløbsregulativet. På den måde sikres det, at vandføringsevnen opstrøms vadestedet ikke påvirkes negativt.
- Den fremtidige vedligeholdelse af vadestedet påhviler den til enhver tid værende ejer af vadestedet.
- Vadestedet og dermed også stensikringen op ad vandløbets brinker, skal vedligeholdes så det ikke giver anledning til tilførsel af sand og jord til vandløbet.
- Vadestedet må ikke krydses med maskiner eller andet tungt maskinel.
- Ejeren af vadestedet bærer alle følger med hensyn til vadestedet, i tilfælde hvor vandløbet senere skal uddybes, reguleres eller på anden måde ændres.
- Ethvert ansvar som følge af vadestedets tilstedeværelse påhviler ejeren af vadestedet.
- Udledning af sand og lignende til vandløbet skal i videst muligt omfang undgås i forbindelse med anlægsarbejdet.
- Kolding Kommune har mulighed for at stille krav om efter-etablering af vadesteder i fold 2, 3 og 4 ifald det viser sig, at afvandingen eller miljøtilstanden forværres væsentligt på grund af fraværet af vadesteder.
- Hvis der under anlægsarbejdet påtræffes jordfaste fortidsminder eller andre kulturhistoriske anlæg, skal anlægsarbejdet jf. museumslovens § 27 omgående indstilles i det omfang, det berører fortidsmindet, og Museum Sønderjylland – Arkæologi Haderslev adviseres.

Vilkår vedr. manglende hegning:

- Kolding Kommune har mulighed for igen at stille krav om hegning ifald det viser sig, at afvandingen eller miljøtilstanden forværres væsentligt på grund af den manglende hegning.

Tilladelsen må ikke udnyttes, før udløb af klagefristen. I tilfælde af klage, må tilladelsen ikke udnyttes, før sagen er afgjort af klagemyndigheden, men mindre denne bestemmer andet.

Projektet

Som led i etableringen af solcelleanlægget ved Viuf-Håstrup, ønsker Better Energy at etablere afgræsning med kvæg på folde. Dette med henblik på at øge biodiversiteten på arealerne.

Kreaturene skal kunne passere Barbrekærgrøften i foldene 1-3 og Knivskær Grøft i fold 4 for at komme rundt i hele græsningsfennen. I dag løber Barbrekærgrøften som et åbent vandløb i fold 1, hvorimod både Barbrekærgrøften og Knivskær Grøft er rørlagte systemer i foldene 2-4. I forbindelse med etableringen af solcelleparken, genåbnes Barbrekærgrøften og Knivskær Grøft inden for solcelleparkens

arealer (fremgår af figur 2 - genåbnet forløb af Barbrekærgrøften markeret med lyseblå streg, genåbnet forløb af Knivskær Grøft markeret med mørkeblå streg). Der er meddelt særskilt restaureringstilladelse til genåbningsprojektet.

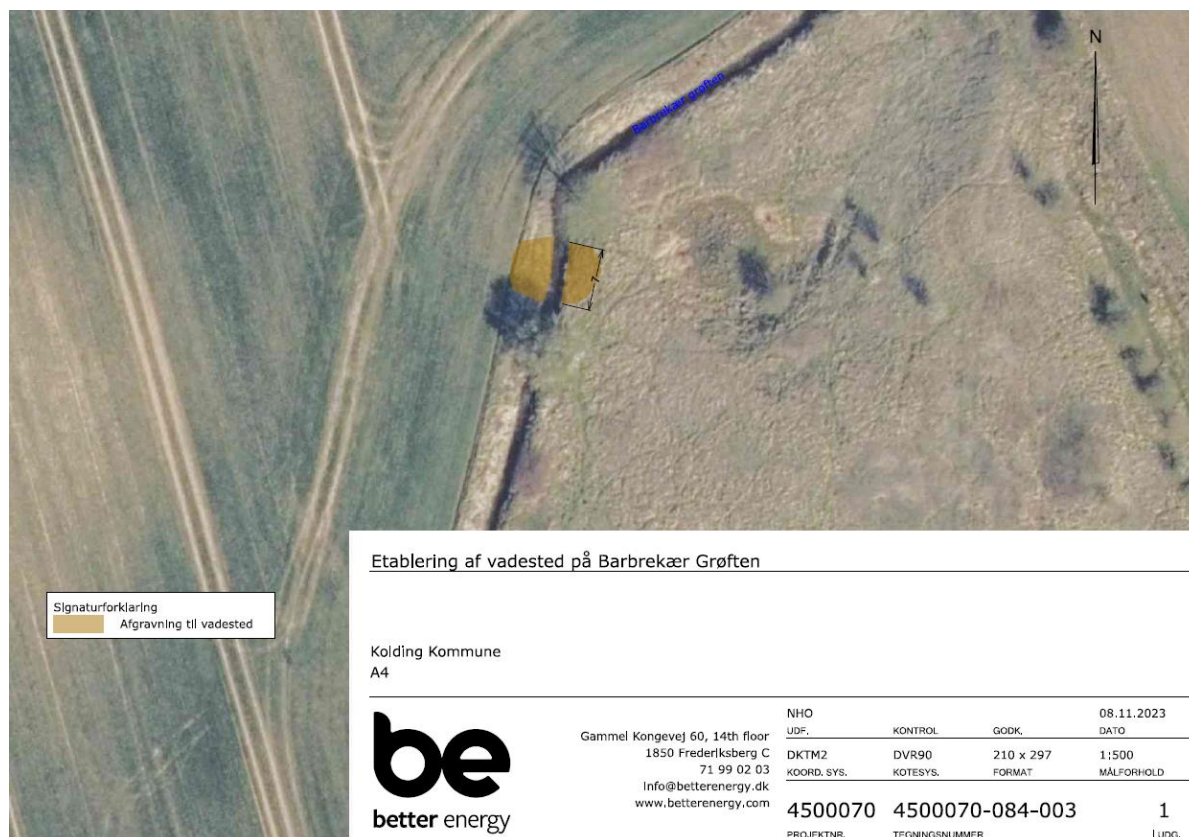
På græsningsfoldene vil der ikke blive foretaget frahegning til vandløbene, sådan at de græssende dyr kan afgræsse helt ned til vandløbet. For Barbrekærgrøften i fold 1 vil der dog foretages hegning langs med vandløbet der, hvor vandløbet danner matrikelskel mellem matr.nr. 4a, Viuf By, Viuf og matr.nr. 5r Viuf By, Viuf.

Det skønnes, at brinkerne langs Barbrekærgrøften i fold 1 på arealet med matr.nr. 4a Viuf By, Viuf er for stejle til, at kreaturerne kan krydse vandløbet uden hhv. problemer for dyrene eller risiko for væsentlige sammenskredne brinker i vandløbet. Derfor etableres et vadested i Barbrekærgrøften på arealet med matr.nr. 4a Viuf By, Viuf, se evt. figur 1.

Der etableres ikke vadesteder i fold 2-4, idet vandløbene i forbindelse med genåbningsprojektet etableres terrænnære og med flade brinkanlæg. Det vurderes derfor, at kreaturerne uden problemer kan krydse vandløbene i fold 2-4 uden risiko for, at brinkerne skrider sammen og deraf følgende sandvandring.

Vadestedet i fold 1 etableres omkring vandløbets st. 1305 svarende til ca. 53 meter nedstrøms den gamle jernbane. Terræn og vandløb er ikke målt op på stedet, så det kan ikke siges præcist, hvor meget jord, der skal graves af. Vadestedet udformes på følgende måde:

- Der graves og udflades brinkerne på et 7 meter langt og 11 meter bredt stykke - se figur 3 på side 5.
- Vadestedet erosionssikres med sten i vandløbsbunden for at undgå tilførsel af jord og sand til vandløbet. I vandløbsbunden udlægges derfor et lag marksten (100-300 mm) som efterfølgende pakkes med en grusblanding bestående af 85 % nøddesten (16-32 mm) og 15 % singles (32-64 mm). Laget får en samlet tykkelse på ca. 30 cm.
- Vadestedet erosionssikres ligeledes op ad vandløbsbrinkerne for at undgå tilførsel af jord og sand til vandløbet. Efter afgravning af vandløbets brinker, udlægges således grus i ca. 30 centimeters tykkelse, med en jævn stigning fra vandløbets bund til møde med terræn på begge sider af vandløbet.
- Vadestedet etableres ca. 53 meter nedstrøms den tidligere jernbane, svarende til omkring vandløbets st. 1305. Etableringen af vadestedet kræver ikke fjernelse af træer langs vandløbet.
- Afgravet jord fordeles på marken på matr.nr. 4a Viuf By, Viuf på den vestlige side af vandløbet.



Figur 3: Vadestedets placering og udformning i Barbrekærgrøften.

Vandløbene

Barbrekærgrøften

Barbrekærgrøften er en del af Kolding Å vandsystem, som udmunder i Kolding Fjord. Vandløbet har en samlet længde på knap 2,9 km, hvoraf en del af vandløbet i dag er rørlagt. Opstrøms Storgaden i Viuf er vandløbet klassificeret som privat vandløb. Strækningen fra Viuf og nedstrøms er et offentligt vandløb, og forløber i sydlig retning fra øst for Viuf til udløb i Almind Å.

I forbindelse med anlæggelse af den kommende solcellepark, bliver Barbrekærgrøften genåbnet på den i dag rørlagte strækning startende fra nedstrøms Hovedgaden og ned til den gamle jernbane ved vandløbets station 1240 meter. Genåbningsprojektet er der meddelt særskilt restaureringstilladelse til.

Barbrekærgrøften er omfattet af regulativet for Almind Å og Barbrekærgrøften. På tabel 1 side 6 ses vandløbets regulativfastsatte dimensioner på strækningen fra den tidligere jernbane st. 1240 til st. 1725. Af regulativet fremgår det, at vandløbets dimensioner anses for at være overholdt efter modificeret skikkelse, hvis vandløbets aktuelle vandføringsevne er lige så god som vandføringsevnen i et tilsvarende vandløb med de anførte regulativmæssige dimensioner.

Station (m)	Bundbredde/ rørdimension cm	Fald o/oo	Bundkote m (DNN)	Anlæg	Bemærkninger
1239	x	x	53.57/ 53.45	x	Udløb rørledning
	50	0.00		1.0	
1240	x	x	53.45	x	
	180	0.00			Bro gl. jernbane
1252	x	x	53.45	x	
	50	4.23		1.0	
1505	x	x	52.38	x	Indløb rørledning
	ø60-ø70	8.00			
1725	x	x	50.62/ 50.47	x	Udløb rørledning, frontmur

Tabel 1: Barbrekærgrøftens dimensioner fra st. 1239 til st. 1725. Bemærk at bundkoter er angivet i DDN.

Af vandløbsregulativet (punkt 6.4.) fremgår bl.a. følgende vedrørende hegning:

"De arealer, der grænser til vandløbet, må ikke uden kommunalbestyrelsens tilladelse benyttes til løsdrift med mindre der sættes forsvarligt hegn langs med og mindst 1 meter fra øverste vandløbskant."

Knivskær Grøft

Knivskær Grøft udspringer i Knivskær Mose i den sydøstlige del af Viuf Skov. Den i dag rørlagte strækning er privat, og der er ikke noget vandløbsregulativ. Vandløbet har en længde på ca. 850 meter og afvander til Barbrekærgrøften. Knivskær Grøft er således også en del af Kolding Å vandsystem. Hele den rørlagte strækning fra Knivskær Mose til Barbrekærgrøften bliver genåbnet.

Fremtidig vedligeholdelse

Vandløbenes klassifikation ændres ikke. Barbrekærgrøften forbliver således offentligt og Knivskær Grøft privat. Den fremtidige vedligeholdelse af vadestedet i Barbrekærgrøften påhviler til enhver tid bredejer, mens selve vandløbet vedligeholdes af vandløbsmyndigheden som hidtil.

Vandområdeplaner samt miljø- og afstrømningsmæssige konsekvenser

Barbrekærgrøften er nedstrøms den tidligere jernbane (fold 1) miljømålsat i Statens Vandområdeplaner til god økologisk tilstand. Den nuværende økologiske tilstand er registreret som; *ringe økologisk tilstand* for makrofytter (planter), *moderat økologisk tilstand* for bentiske invertebrater (smådyr), god økologisk tilstand for fytobenthos (alger) og *dårlig økologisk tilstand* for fisk, hvilket resulterer i en dårlig samlet økologiske tilstand for vandløbet. Miljømålet er således ikke opfyldt.

Vadestedet etableres for at muliggøre kreaturerne færdsel på tværs af vandløbet. Det forventes, at de natur- og miljømæssige forhold i vandløbet ikke bliver påvirket i væsentlig grad ved projektets realisering.

Projektet vil bidrage positivt til de vandløbsnære arealer, idet græsning helt ned til vandløbsbredderne vurderes at have en iboende kvalitet for flora og fauna. Kvaliteten består i, at bid og tramp skaber variation og mikrohabitater med varierende grader af skygge, vandmætning, vegetation m.m. Hvis strækningen

frahegnes, er der en sandsynlighed for, at der vokser høje urter langs med selve vandløbet. Dette vil øge behovet for vedligeholdelse og begrænse muligheden for lavere planters vækst.

Alt i alt vurderer Kolding Kommune ikke, at det samlede vandløbssystem vil blive påvirket negativt i væsentlig grad af den manglende hegning. Habitatområdet i sin helhed vurderes som følge af græsningsprojektet at få en forbedret miljøtilstand og øget biodiversitet.

Der er i denne tilladelse stillet vilkår om, at afstrømningsforholdene ikke må forringes i forhold til bestemmelserne i vandløbsregulativet eller de nye skikkelser for Barbrekærgrøften og Knivskær Grøft opstrøms den gamle jernbane (godkendt i tidligere meddelt restaureringstilladelse). Vandløbenes vandføringsevne vil således som minimum blive bibeholdt, og afvandingen af opstrøms liggende områder vil ikke blive påvirket negativt ved etablering af vadestedet i Barbrekærgrøften.

Hvis det viser sig at den manglende hegning har væsentlig utilsigtede konsekvenser, såsom sandtransport, kan vandløbsmyndigheden til enhver tid påbyde hegning. Tilsvarende gør sig gældende i forhold til fraværet af vadesteder i fold 2, 3 og 4.

På det areal, hvor der anlægges vadested, har Barbrekærgrøften forholdsvis stejle brinker. Det forventes derfor ikke, at kreaturerne vil krydse vandløbet andre steder, end ved det etablerede vadested.

Projektets konsekvenser i forhold til Natura 2000 områder og bilag IV arter

Det fremgår af bekendtgørelse om udpegnings- og administration af internationale beskyttelsesområder samt beskyttelse af visse arter (BEK nr. 1595 af 6. december 2018), at der skal foretages en vurdering af, om et påtænkt projekt kan påvirke et Natura 2000 område væsentligt. Dette gælder også for projekter, der finder sted uden for Natura 2000 områder, men som kan have betydning ind i Natura 2000 området. Hvert Natura 2000 område er udpeget for at beskytte bestemte arter og/eller naturtyper, der er sjældne, truede eller karakteristiske for EU-landene. Disse udgør områdets udpegningsgrundlag.

Nærmeste Natura 2000 område er N80 Højen Bæk med habitatområdet H69 Højen Bæk. Området ligger ca. 8 km nord for vandløbsprojektstrækningen (i fugleflugtslinje). Natura 2000 området er specifikt udpeget for at beskytte vandløbet Højen Bæk med tilstødende kilder samt de tilknyttede arter bl.a. bæklampret. Vandløbet afvander til Vejle Å.

Projektet vurderes ikke at påvirke arealer så langt væk fra projektområdet. På baggrund af dette (afstanden), samt det faktum, at der udelukkende forventes forbedrede natur- og miljømæssige forhold, samt det forhold, at Højen Bæk er en del af Vejle Å-systemet, vurderes projektet ikke at påvirke habitatområdet negativt.

Ifølge habitatdirektivet må bilag IV arternes yngle- og rasteområder ikke beskadiges eller ødelægges. Nærmeste forekomst af bilag IV arter indenfor en radius på cirka 1,5 km fra projektområdet er eftersøgt på Naturdata (Danmarks Miljøportal). Der er ikke registreret bilag IV arter på eller ved projektområdet. Løvfør og Stor Vandsalamander er ifølge naturdata på Danmarks Miljøportal registreret i et vandhul ca. 700 meter sydvest for projektområdet. Arterne er registreret i et vandhul syd for Hauerballevej.

Løvfør og Stor Vandsalamander yngler i vandhuller, hvorfor projektområdet ikke vurderes til at udgøre en ynglelokalitet for arterne. Med det afsæt samt det forhold at projektet er begrænset og af

midlertidig karakter, vurderer kommunen, at der ikke er sandsynlighed for, at projektet vil medføre en negativ påvirkning af tilstedeværelsen af eventuelle bilag IV arter.

Dispensation fra naturbeskyttelsesloven

Barbrekærgrøften er omfattet af bestemmelserne i naturbeskyttelseslovens (lovbekendtgørelse nr. 1392 af 4. oktober 2022 om naturbeskyttelse) § 3 og en ændring af vandløbets tilstand kræver derfor en dispensation fra beskyttelsesbestemmelsen.

Det vurderes, at tilvejebringelse af muligheden for, at kvæget kan passere Barbrekærgrøften bidrager til at forbedre biodiversiteten i området ved at muliggøre afgræsning med kvæg. Vadestedet får således en afledt naturforbedrende effekt.

Efter naturbeskyttelseslovens § 65, stk. 2, jf. § 3, er der den 7. december 2023 meddelt dispensation til reguleringen. Dispensationen er givet efter samme vilkår, som der er stillet i forhold til nærværende tilladelse efter vandløbsloven.

Afgørelse om at projektet ikke er VVM pligtigt

Efter miljøvurderingsloven (lovbekendtgørelse nr. 1976 af 27. oktober 2021) § 21 skal vandløbsreguleringsprojekter screenes for eventuel miljøvurdering (VVM). Kolding Kommune har på baggrund af en VVM-screening vurderet, at projektet ikke vil påvirke miljøet væsentligt og derfor ikke er VVM-pligtigt. Kommunens afgørelse om ikke VVM-pligt er offentliggjort på Kolding Kommunes hjemmeside i perioden fra den 9. januar 2024 til den 6. februar 2024.

Lovhjemmel

Dispensation fra naturbeskyttelseslovens § 3 er meddelt efter § 65, stk. 2 i naturbeskyttelsesloven (lovbekendtgørelse nr. 1986 af 27. oktober 2021). Tilladelsen til vadestedet meddeles efter § 17 i vandløbsloven (lovbekendtgørelse nr. 1217 af 25. november 2019) samt § 3 i reguleringsbekendtgørelsen (bekendtgørelse nr. 834 af 27. juni 2016 om vandløbsregulering og restaurering m.v.).

Af regulativet for Barbrekærgrøften fremgår det, at de til vandløbet grænsende arealer ikke må benyttes til løsdrift med mindre der anbringes hegn langs med vandløbet. Kolding Kommune meddeler dispensation fra regulativets bestemmelser.

Anden lovgivning

Ansøger er selv ansvarlig for, at alle nødvendige og lovpligtige godkendelser er indhentet.

Økonomi

Ansøger afholder alle udgifter i forbindelse med reguleringsprojektet.

Tidsplan

Anlægsarbejdet forventes udført i forår/forsommer 2024.

Offentlig høring

Projektet har været i offentlig høring ved annoncering på kommunens hjemmeside. I henhold til bekendtgørelse nr. 834 af 27. juni 2016 om vandløbsregulering og - restaurering mv., var projektet annonceret til offentlig fremlæggelse i 4 uger i perioden, fra den 7. december 2023 til og med den 4.

januar 2024, med mulighed for at indsende bemærkninger eller indsigelser. Kommunen har i høringsfasen ikke modtaget indsigelser til projektet.

Vandløbsmyndigheden har den 4. januar 2023 modtaget høringssvar fra Museum Sønderjylland. Museet beskriver i deres arkæologiske udtalelse, at risikoen for at støde på arkæologiske fortidsminder under jordarbejde er minimal. På den baggrund vurderer museet, at en arkæologisk forundersøgelse ikke er nødvendig.

Klagevejledning

Efter vandløbsloven kan der klages over ovenstående afgørelse inden 4 uger fra offentliggørelsen.

Klageberettiget er:

- ansøger,
- enhver, der må antages at have en individuel, væsentlig interesse i sagens udfald
- en berørt nationalparkfond oprettet efter lov om nationalparker,
- Danmarks Naturfredningsforening
- Danmarks Sportsfiskerforbund.

Der kan klages over retlige spørgsmål og kommunens vurderinger og vilkår.

Indsendelse af klage

En klage indsendes elektronisk via den såkaldte Klageportal via dette link: <https://kpo.naevneneshus.dk> hvor man logger ind med fx NEM-ID.

Klagen videresendes gennem Klageportalen til den myndighed, der har truffet afgørelsen. En klage er indgivet, når den er tilgængelig for myndigheden i Klageportalen.

Miljø- og Fødevarerklagenævnet kan kontaktes på e-mail: nmkn@naevneneshus.dk eller på telefon 72 40 56 00. Når man klager, skal der betales et gebyr på 900 kr. for privatpersoner og 1800 kr. for virksomheder og organisationer. Gebyret betales med betalingskort i Klageportalen. Klagen sendes først videre, når gebyret er betalt, og når klageren endeligt har godkendt klagen.

Øvrigt

Tilladelsen vil blive annonceret på Kolding Kommunes hjemmeside og må først udnyttes, når klagefristen er udløbet og der ikke er indgivet klage(r). **Klagefristen udløber den 6. februar 2024.**

Tilladelsen fritager ikke for at søge om tilladelse efter anden lovgivning.

Venlig hilsen

Nadja Dall
Biolog

Kopi til:

Nærmeste lodsejere til projektområdet

Danmarks Naturfredningsforening, Masnedøgade 20, 2100 København Ø, dn@dn.dk

Danmarks Naturfredningsforenings lokalafdeling Kolding, v/ Esben Christoffersen,
dnkolding-sager@dn.dk

Dansk Ornitologisk Forening, natur@dof.dk

Dansk Ornitologisk Forenings lokalafdeling Kolding, kolding@dof.dk

Danmarks Sportsfiskerforbund, Skyttevej 4, Vingsted, 7182 Bredsten, post@sportsfiskerforbundet.dk

Danmarks Sportsfiskerforbund, lbt@sportsfiskerforbundet.dk

Danmarks Sportsfiskerforbund, Miljøkoordinator Morten Ringive, sydoestjylland@sportsfiskerforbundet.dk

Dansk Botanisk Forening v/ Rasmus Fuglsang Frederiksen, rasmusfuglsangfrederiksen@gmail.com

Friluftsrådet, kolding@friluftsraadet.dk, lokalraad@friluftsraadet.dk

Museum Sønderjylland v/ Mette Sørensen mesr@mjs.dk