



**Kolding  
Kommune**  
en del af trekantområdet

Sammen designer vi livet



Kolding Kommunes Bæredygtighedsstrategi 2020-2023

# **Kolding2030**

Sammen skaber vi fremtidens  
bæredygtige samfund



## Kolding2030 – Sammen skaber vi fremtidens bæredygtige samfund

I samarbejde med borgere, virksomheder og uddannelsesinstitutioner går vi forrest og skaber et nyt niveau af livskvalitet og bæredygtig vækst baseret på en cirkulær økonomi. Sammen omstiller vi vores samfund og skaber øget sundhed og trivsel for alle, et klima i balance, en mangfoldig natur, et øget fokus på vand som en ressource og nye innovative forretningsmodeller, som holder vores ressourcer i kredsløb og skaber arbejdspladser. For at lykkes mødes vi i bæredygtige fællesskaber både i by og på land.

# Kolding2030 er fremtidens bæredygtige samfund

I Kolding arbejder vi målrettet med at fremme den grønne omstilling, styrke livskvaliteten for vores borgere og vækstbetingelserne for erhvervslivet. Den indsats fortsætter vi, men hæver barren og skruer op for ambitionerne. Danmark er samlet set i gang med en grøn omstilling, men Kolding går foran og udnytter potentialerne i omstillingen frem mod 2030 for at skabe et nyt niveau af livskvalitet og bæredygtig vækst baseret på cirkulær økonomi.

Omstillingen af samfundet er både nødvendig og samtidig en markant erhvervsmæssig mulighed, som vi er fast besluttet på at maksimere effekten af. Nødvendig fordi verden i dag er i forandring og bærer præg af ubalancer. Vi ser klimaforandringer, naturressourcer under pres, mange ensomme og stressramte og unge, der mistrives. Derfor har vi aktivt valgt at stemple ind på FN's 17 Verdensmål, gjort dem til nærværende hverdagsmål, og valgt cirkulær økonomi som et centralt værktøj til at skabe et bæredygtigt samfund.

Vores ambition er, at vi i 2030 har et bæredygtigt samfund med et nyt niveau af livskvalitet, hvor vi øger sundheden og trivslen, har et klima i balance, en mere mangfoldig natur, et øget fokus på vand som en ressource og holder vores ressourcer i kredsløb. Vi skal kort sagt designe et nyt og bedre samfund ved at gentænke den måde vi producerer og forbruger på, ved at skabe bæredygtige fællesskaber og udvikle nye, innovative forretningsmodeller. I Kolding har vi design i vores DNA og dermed er vi godt rustet til at realisere potentialerne i den grønne omstilling og skabe en vej frem.



Jørn Pedersen  
Borgmester



Thomas Boe  
Kommunaldirektør

Hvorfor 2030 som mållinje? Mange studier peger på, at menneskeheden har frem til 2030 til radikalt at sætte en ny retning, der minimerer de negative effekter af de skader, vi har gjort på økosystemet og genskabe mulighederne for fremtidige generationer. Vi kan nå det, hvis vi træffer kloge langsigtede beslutninger og kollektivt handler nu. Hvad vi gør de næste 10 år, kommer til at have store konsekvenser for vores fremtid, og om 10 år står vi forventeligt ikke med de samme muligheder. Med 2030 lægger vi os desuden op ad den deadline, som FN har sat for verdensmålene.

I 2030 vil vi i Kolding kunne sige, at vi gjorde, hvad der overhovedet stod i vores magt for at gøre en forskel.

Som Kommune går vi forrest som virksomhed og forpligter os til bæredygtig ledelse med en række konkrete målsætninger for vores indsats. Men vi kommer ikke i mål, hvis vi går alene. Det er med andre ord helt afgørende, at alle - borgere, virksomheder og uddannelsesinstitutioner – griber muligheden, så vi i fællesskab kan skabe et bæredygtigt samfund.

Med denne strategi forpligter vi Kolding på en retning, og den skal ses som en åben invitation til samarbejde. Vores mantra er: Ingen kan gøre alt, men alle kan gøre noget og sammen kan vi gøre en forskel. Vi håber, at I vil gøre det mantra til jeres eget, så vi i fællesskab tager ansvar for at skabe et bæredygtigt samfund og en verden, vi kan være stolte af at give videre til vores børn og børnebørn.



Kolding Kommune  
Sammen skaber vi fremtidens bæredygtige samfund

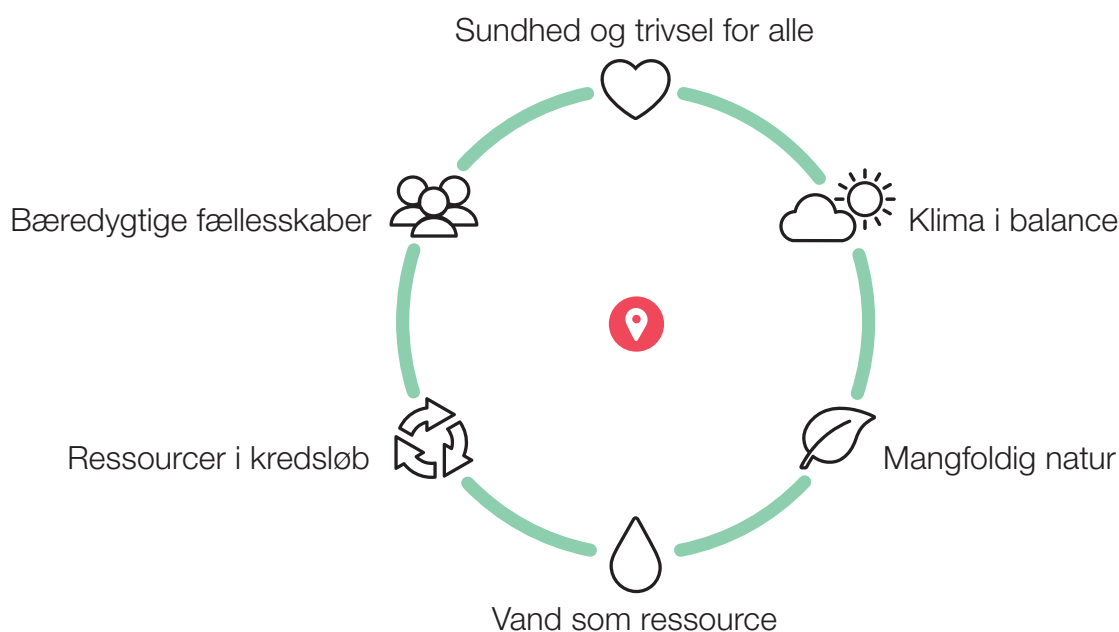


# Indhold

Indsatsområder .....	6
Fra lineær til cirkulær – fem cirkulære designprincipper .....	8
♥ <b>Sundhed og trivsel for alle</b> .....	<b>12</b>
☀️ <b>Klima i balance</b> .....	<b>26</b>
🍃 <b>Mangfoldig natur</b> .....	<b>20</b>
💧 <b>Vand som ressource</b> .....	<b>24</b>
♻️ <b>Ressourcer i kredsløb</b> .....	<b>28</b>
👥 <b>Bæredygtige fællesskaber</b> .....	<b>32</b>
Fra strategi til handling .....	38
Bag om strategien .....	40

# Indsatsområder

For at skabe fremtidens bæredygtige samfund og indfri ambitionen (se s. 2), har vi udvalgt seks indsatsområder, som bliver centrale for at udvikle fremtidens bæredygtige samfund i Kolding kommune:



De seks indsatsområder repræsenterer vores allerstørste udfordringer i Kolding kommune i dag, som samtidig har afgørende betydning for vores livsgrundlag og livskvalitet på sigt. De seks indsatsområder repræsenterer også en gruppering og en lokal oversættelse af FN's 17 verdensmål (se figur s.7).

Indsatsområderne samler flere indsatser og strategier på tværs af kommunen, og sætter retningen for vores arbejde, hvilket betyder at hver gang vi søsætter et projekt eller et initiativ, skal vi sikre os, at den foreslåede løsning har en positiv effekt på en eller flere af indsatsområderne, og lever op til de målsætninger, som er skitseret under hvert indsatsområde. Indsatsområderne er internt forbundet og har ind-

virkning på hinanden, og det er derfor vigtigt at vi ser vores indsatser inden for det enkelte område i sammenhæng med de andre.

## Målsætninger – Kommunen forpligter sig som virksomhed

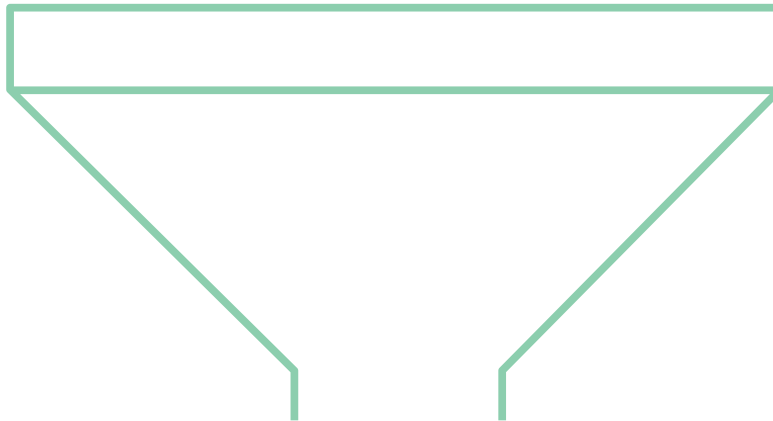
Under hvert indsatsområde har vi opstillet en række ambitiøse målsætninger, som sætter retningen for vores arbejde. Målsætningerne er opdelt i hhv. et langsigtet perspektiv (2030) og et mere kortsigtet perspektiv (2020-2023). Det kortsigtede perspektiv er ligeledes opdelt i målsætninger for kommunen som geografisk område og målsætninger for Kolding Kommune som virksomhed, for at vise at vi forpligter os selv i at omstille vores egen virksomhed og gå forrest.

# Indsatsområdernes relation til verdensmålene

## VERDENSMÅL for bæredygtig udvikling



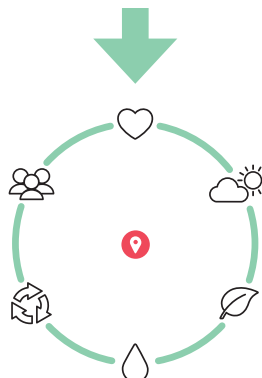
1. Screening af FN's 17 verdensmål.



2. Udvælgelse af mål baseret på de største udfordringer i Kolding.



3. Gruppering af mål og oversættelse til en lokal kontekst.



Se bilag 1 for hvilke af verdensmålenes delmål de seks indsatsområder leverer på.

# Fra lineær til cirkulær

Retningen er sat – via de seks indsatsområder skaber vi fremtidens bæredygtige samfund. Hvordan indfrier vi så ambitionen i praksis?

For at nå i mål med ambitionerne skal vi grundlæggende omstille vores nuværende samfund fra et lineært til et cirkulært økonomisk samfund. I dag har vi primært et lineært mindset, hvor vi agerer som om vi har uendelig adgang til råvarer og ressourcer, som kan skaffes billigt og uden konsekvenser. Sådanne verdener desværre ikke, har aldrig været og vil aldrig blive. Vi har kun en begrænset mængde råstoffer og ressourcer, og det har helt tydelige konsekvenser at producere, forbruge og bortskaffe produkter på den måde, som vi gør idag.

Cirkulær økonomi tager udgangspunkt i en helhedsbetragtning, og baserer sig på et cirkulært flow af ressourcer, hvor samme materiale bruges igen og igen, hvor økosystemer regenereres, hvor skadelige kemikalier og affald designes bort og hvor hele systemet baserer sig på vedvarende energi. Det cirkulære er med andre ord vores grundanskuelse og vores værktøjskasse til at løse de udfordringer, vi står med, hvad enten det gælder klima-, biodiversitets- eller trivselsproblematikken.

Hvordan omstiller vi os fra en lineær til en cirkulær økonomi? Svaret på det spørgsmål er design. Vi skal retænke og redesigne den måde vi har indrettet vores samfund og økonomi på, den måde vi producerer og forbruger på, og måden vi udvikler og drifter. Vi skal med andre ord udfordre normerne og ruske op i vores vanetænkning.

## Et skift i vores mindset

Design og designtænkning er en del af vores DNA i Kolding, hvilket gør os i stand til at udfordre 'plejer' og løse komplekse

problemstillinger, hvor svaret ikke findes via en lineær proces. Ved at bruge designtænkning og et cirkulært mindset kan vi dermed gå fra symptombehandling til årsagsbehandling, og tage fat i selve roden på de udfordringer, som vi står overfor, for at skabe et nyt niveau af livskvalitet og bæredygtig vækst. Vi kalder det cirkulær designtænkning.

Cirkulær designtænkning er dermed kernen i vores indsats, som betyder, at vi skal indrette os sådan, at de ting vi gør i dag, skaber nye og positive muligheder for fremtiden – og altså ikke gør fremtiden ringere og mere usikker for de næste generationer.

Den cirkulære designtænkning bygger på fem principper, som vi har fokus på, når vi sætter nye initiativer i gang (se 'Fem cirkulære designprincipper' s. 9).

## Cirkulær designtænkning som løftestang for indsatsområderne

Vi vil sikre, at vores tilgang og løsninger under hver af vores seks indsatsområder er baseret på de fem cirkulære designprincipper og dermed skabe grundlaget for at bevæge os fra et lineært til et cirkulært mindset og omstille vores samfund.





# Fem cirkulære designprincipper

## Fra spild til ressource

Vores indsatser skaber lukkede kredsløb og bidrager til at regenerere vores produkter og ressourcer. Det betyder, at ting designes, så de kan repareres, genbruges og i sidste ende adskilles, så de igen kan indgå i nye kredsløb. Alt er en ressource, intet går til spilde.



Spild



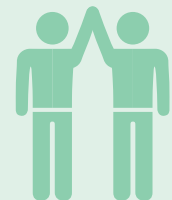
Ressource

## Fra eje til dele

Vi udnytter vores ressourcer bedst muligt og derfor deler vi produkter og ressourcer mellem os. Det betyder, at vi går fra en ejermentalitet til en låne- og delmentalitet, hvor vi deler og viderebringer vores produkter og ressourcer til næste bruger og næste generation.



Eje



Dele

## Fra siloer til helheder

Vi har øje for den helhed vores indsatser indgår i, hvor alt er forbundet og påvirker hinanden. Det betyder, at vi ser på tværs af organisatoriske skel og økonomiske kasser, og finder løsninger i samspil med forskellige aktører. Derved sikrer vi, at en forbedring et sted ikke skaber et større utilsigtet problem et andet sted.



Siloer



Helheder

## Fra én til flere bundlinjer

Vi har fokus på at skabe en bæredygtig vækst, hvor vi vægter den miljømæssige og sociale bundlinje på lige fod med den økonomiske. Det betyder, at vi forholder os til alle vores indsatsområder, når vi træffer beslutninger og vi træffer beslutninger baseret på totaløkonomien.



Én bundlinje



Flere bundlinjer

## Fra mindst mulig skade til mest mulig gavn

Vores indsatser skal ikke blot undgå at gøre skade, men gøre mest mulig gavn, og regenerere vores økosystem og samfund. Det betyder, at vi forholder os aktivt til hvordan vores indsatser kan skabe værdi for alle indsatsområder.



Mindst mulig skade



Mest mulig gavn



Genbrugspladsen på Bronzevej:  
Pladsen har åbent 24/7 og har til formål  
at få så meget genbrug tilbage til borgerne  
som muligt





# Sundhed og trivsel for alle

## Her er vi i dag

Et bæredygtigt samfund kræver en mentalt og fysisk sund befolkning. Det handler om at skabe rammer og forudsætninger for, at borgerne har mange gode leveår, hvor de kan bidrage aktivt til et bæredygtigt samfund. Bæredygtighed i forhold til sundhed og trivsel handler om, at det enkelte menneske har et godt helbred, flest mulige gode leveår og kan udfolde sine evner, håndtere dagligdags udfordringer og indgå i fællesskaber med andre mennesker.

I de kommende år står vi over for flere udfordringer. Der kommer flere ældre borgere, og frem mod år 2050 kommer der næsten en fordobling af antallet af +75 årige i Kolding kommune. Det betyder, at der kommer pres på hvordan ressourcerne på seniorområdet bruges bedst muligt, så en god ældrepleje kan opretholdes. Udover flere ældre borgere, kommer der også flere borgere med kroniske sygdomme.

Den enkeltfaktor, som forringer vores sundhed mest, er rygning bl.a. pga. kræft, hjertekar-sygdomme og KOL. Vi har aldrig haft mere fokus på overvægt og vægt end vi har i dag; samtidig har vi aldrig haft flere mennesker, der kæmper med mad, krop og vægt. Vi møder derfor mennesker med en anden tilgang og andre metoder – se eksemplet Ligevægt. I de kommende år vil vi også opleve flere borgere med psykiske lidelser og udfordringer på deres mentale sundhed. Både stress, angst og depression er voksende problemer, der kan give varige mén og reducere vores livskvalitet og arbejdsevne.

Vi står derfor over for en stor opgave med at skabe sundhed og trivsel for alle – både nu, men også i fremtiden.

## Kolding2030 – Sammen skaber vi...

Et samfund, hvor det er nemt at træffe det sunde og bæredygtige valg, da både rammerne og forudsætningerne er tilstede i samfundet og er lige tilgængelige for alle. Fysisk aktivitet/ bevægelse har en positiv indvirkning på mange biologiske processer i kroppen og har en betydelig forebyggende effekt på både fysisk og psykisk sundhed. Bæredygtige løsninger er for eksempel, at flere går og cykler via gode og trygge stier og alle har adgang til naturen, som skaber rum til både ro og fordybelse og fysisk aktivitet.

Vi udvikler det strategiske og tværfaglige samarbejde, så vi i fællesskab skaber et bæredygtigt samfund med en mentalt og fysisk sund befolkning. De ældre er mest mulig selvhjulpne, børn og unge trives og vi er lykkelige med at forebygge rygestart. Vi møder hinanden med en anden tilgang end i dag, så flere mennesker er tilfredse og oplever at leve et meningsfyldt liv.

Vi styrker borgernes mentale sundhed via meningsfulde fællesskaber. Vi arbejder med indsatser, der ikke kun fokuserer på at støtte det enkelte individ, men som også fokuserer på den sociale sammenhængskraft i samfundet.

## Lang- og kortsigtede mål for **Sundhed og trivsel for alle**

### Det har vi opnået i 2030

Det er nemt at træffe det sunde og bæredygtige valg, da både rammerne og forudsætningerne er tilstede.

- **Det meningsfulde liv:** Borgerne understøttes i at leve et meningsfuldt liv.
- **Det aktive liv:** Borgerne understøttes i at være mere aktive både fysisk, psykisk og socialt.
- **Rammer for det meningsfulde og aktive liv:** Alle har mulighederne for at træffe et mere sundt og bæredygtigt valg ved f.eks. at alle har lige adgang til naturen, gode cykelstier mv.

### Det har vi opnået i årene 2020-2023

#### Kolding kommune som geografisk område

- **Fysisk sundhed:** Andelen af rygere og mennesker, der har udfordringer med mad, krop og vægt er reduceret, og flere borgere er fysisk aktive.
- **Mental trivsel:** Vi har fokus på at styrke borgernes mentale sundhed via meningsfulde fællesskaber. Vi arbejder med indsatser, der ikke kun fokuserer på at støtte det enkelte individ, men som også fokuserer på den sociale sammenhængskraft i samfundet. Det betyder for eksempel, at flere unge (16-24 år) oplever at have det godt, og flere seniorbofællesskaber er etableret for at bekæmpe ensomhed for den ældre generation.
- **Rammer for sundhed og trivsel:** Der arbejdes aktivt med at skabe de bedste rammer og vilkår for at det er nemt at træffe det sunde valg (f.eks. adgang til natur, cykel- og løbestier, viden).

#### Kolding Kommune som virksomhed

- **Fysisk sundhed på arbejdspladsen:** Kolding Kommune er en røgfri arbejdsplads. Flest mulige indtænker fysisk aktivitet i arbejdsplanlægning ved f.eks. at gå, tage tjenestecykler eller gående møder frem for at holde stillesiddende møder eller tage bilen til møder.
- **Forbedring af mental trivsel på arbejdspladsen:** I Kolding Kommune vil vi nedbringe stress. Forvaltnings-MED-udvalgene beskriver inden medio 2021 mål for egen forvaltning i forhold til denne målsætning. Der følges desuden op på målsætningen med trivselsundersøgelsen 2023.
- **Fleksibel arbejdskultur:** Kolding Kommune arbejder for en fleksibel arbejdskultur, hvor medarbejderne oplever at have indflydelse på opgaveløsningen og tilrettelæggelsen af arbejdet, så det gavner såvel borgerens behov, arbejdspladsens effektivitet samt egen trivsel og arbejdsglæde. Forvaltnings-MED-udvalgene fastsætter inden medio 2021 mål for egen forvaltning i forhold til denne målsætning.

*For at indfri målene udpeges en ansvarlig tovholder, som sammen med relevante aktører, skal lave en konkret handlingsplan, der beskriver hvordan vi kommer i mål.*

## Det gør vi allerede...

### Naturen styrker vores mentale sundhed

#### - Terapihaven Møllebæk

Bag Amfiscenen og tæt ved Geografisk Have ligger Terapihaven Møllebæk, som er et tilbud til mennesker med stress eller symptomer på stress, kronisk eller livstruende sygdom. Forskning viser, at natur og grønne områder har en positiv effekt på vores mentale sundhed og at denne effekt kan virke stærkere, når naturmiljøet indeholder bestemte kvaliteter. Terapihaven Møllebæk er udviklet på baggrund af forskning fra bl.a. Københavns Universitets terapihave Nacadia og særlige naturkvaliteter, som f.eks. "det fredfyldte", "det vilde", "det artsrige" og "fornemmelsen af fristed", er dominerende.



### En ny tilgang til mad, krop og vægt

#### - Ligevægt

I Kolding Kommune går vi forrest med at skabe en tilgang til sundhed sammen med borgerne. Ligevægt er et eksempel herpå og er et holdforløb for mennesker, der har udfordringer med deres forhold til mad, krop og vægt. Målgruppen er særligt mennesker, som ikke har oplevet langvarig succes med slankekurer eller vægttabsforløb. På Ligevægt tager vi udgangspunkt i det, der er meningsfuldt for den enkelte og holdet som helhed og tilpasser forløbet herefter.



### Selvhjulpne seniorer

#### - Rehabilitering på hjemmehjælpsområdet

Kolding Kommunes hjemmehjælpere træner hjemmehjælpsmodtagerne, så de bliver selvhjulpne i forhold til at klare nogle af de traditionelle hjemmehjælpsopgaver. F.eks. selv at kunne tørre støv af eller støvsuge. Træningen kan f.eks. bestå af gangøvelser, der medvirker til at borgeren på sigt selv kan støvsuge.



## Hvad kan du selv gøre

- **Gør noget aktivt:** Vær fysisk, mentalt, kulturelt og socialt aktiv. Tag f.eks. cyklen frem for bilen og brug de lokale kulturtilbud.
- **Gør noget meningsfuldt:** Prioriter det, der giver dig glæde i hverdagen. Mange finder glæde og mening i at være en del af et frivilligt fællesskab eller forening.
- **Gør noget sammen:** Forsøg at gøre noget sammen med andre. Del din trillebør eller hækkesaks med naboen, hold anti-madspilds middage med dine venner, hvor I puljer jeres rester og overskudsmadvarer.
- **Brug naturen:** Forskningen peger på, at naturen har en positiv effekt på vores mentale trivsel. Brug derfor naturen mere i din hverdag – enten ved at gå en tur, lufte din hund, dyrke motion eller til at sidde og læse en god bog. Altså både til at få pulsen op og få pulsen ned.
- **Gå forrest:** Organiser et motionsløb eller en anden aktivitet for din arbejdsplads, skole, opgang eller villakvarter – måske kan I kombinere det med at samle affald i naturen.

# Klima i balance

## Her er vi i dag

Vi er den sidste generation, som kan nå at stoppe alvorlige klimaforandringer. Vi mærker det allerede på egen krop, når oversvømmelser eller tørke rammer os. For hver gang nye klima-studier offentliggøres bliver verdenssamfundet mindet om, at klimaforandringerne er og bliver mere og mere udtalte. Det er helt essentielt, at vi gør alt, hvad vi kan for at holde temperaturstigningen under 1,5 grader. Det gode er, at vi ved hvordan, - men der skal turbo på indsatserne.

I dag kommer op mod 70% af strømmen i vores stikkontakter fra vedvarende energikilder og vores fjernvarme er 95% CO<sub>2</sub>-neutral mange steder i Kolding. Vi er på den måde allerede godt i gang inden for energisektoren selvom der stadig er langt igen. Men der er andre områder, hvor vi endnu ikke er begyndt for alvor. Tilsammen udgør transportsektoren og landbrugssektoren over halvdelen af kommunens CO<sub>2</sub>-udledning. Og kigger vi på vores reelle CO<sub>2</sub>-udledning ser det desværre endnu værre ud. Import fra udlandet udgør en betragtelig del af danskernes og koldingensernes samlede CO<sub>2</sub>-udledning. Men når vi opgør CO<sub>2</sub>-udledningen, så tilskrives udledningerne fra produktion af produkter og materialer de lande hvori den sker. Problemet er, at mange gange sker det i udviklingslande, hvor de ikke har kapaciteten til at omstille deres produktion. Derfor er det vigtigt, at vi ikke kun ser på energisektoren som hidtil. Vi skal også se på helheden, og ikke se Kolding som en isoleret silo, men i højere grad ser bredt ud i samfundet på de væsentlige elementer, som medvirker til vores CO<sub>2</sub>-udledning.

## Kolding2030 - Sammen skaber vi...

Et samfund forsynet med grøn energi til el og opvarmning. Vores bygninger er smarte, så de udnytter energien smart og billigt. For at opnå dette er fjernvarmen mere udbredt og overskudsvarmen fra industrien bliver effektivt overført til fjernvarmenettet. Vi har etableret vedvarende energianlæg rundt omkring i kommunen - både solceller, vindmøller og biogasanlæg. Og vores landsbyer går sammen og etablerer store effektive varmepumpeanlæg.

Til korte afstande er vores foretrukne transportform cyklen eller gang, og vi bevæger os uhindret rundt i byerne via gode stiforbindelser. Når vi transporterer os over længere afstande, kører vi sammen med andre i fossilfrie transportmidler. Det medfører en lavere CO<sub>2</sub> udledning og en rene luft, samt en lavere trafikstøj i byerne.

På landet kører landmændene deres husdyrgødning og andre biprodukter og rester til biogasanlæg. Spild bliver til ressourcer og vi skaber en grøn energiressource samt bedre gødning både for miljøet og afgrøderne. De organiske jorde, som indeholder meget CO<sub>2</sub>, er taget ud af drift, så de i stedet for at afgive CO<sub>2</sub>, optager CO<sub>2</sub> og bidrager til at skabe ny natur.

Vores forbrug er blevet mere bæredygtigt og cirkulært. Vi genbruger og genanvender råmaterialerne, og CO<sub>2</sub>-tunge produkter er udskiftet med mere bæredygtige alternativer.



## Lang- og kortsigtede mål for Klima i balance

### Det har vi opnået i 2030

Vi er blandt de kommuner, der har reduceret mest på CO<sub>2</sub>-udledning ved ikke blot at fokusere på den direkte udledning, men også den indirekte udledning, som forårsages gennem forbrug og import af varer.

- **CO<sub>2</sub>-udledning geografisk:** CO<sub>2</sub>-udledningen inden for kommunegrænsen, herunder energi-, transport- og landbrugssektoren, må højst være 312.000 tons i 2030. (Det svarer til 70% reduktion i forhold til 1990).
- **CO<sub>2</sub>-udledning vareforbrug:** Den indirekte CO<sub>2</sub>-udledning er reduceret med 50% fra importerede varer og tjenesteydelser samt investeringer i forhold til 2019.
- **Vedvarende energianlæg:** Der produceres VE-strøm inden for kommunegrænsen, som svarer til mindst 50% af det samlede strømforbrug i 2030. (50% er estimeret til 1551 TJ).

### Det har vi opnået i årene 2020-2023

#### Kolding kommune som geografisk område

- **CO<sub>2</sub>-udledning geografisk:** CO<sub>2</sub>-udledningen inden for kommunegrænsen, herunder energi-, transport- og landbrugssektoren, må højst være 520.000 tons i 2023. (Det svarer til 50% reduktion i forhold til 1990).
- **CO<sub>2</sub>-udledning vareforbrug:** Den indirekte CO<sub>2</sub>-udledning er reduceret med 15% i forhold til 2019.
- **Vedvarende energianlæg:** Der produceres VE-strøm inden for kommunegrænsen, som svarer til mindst 15% af det samlede strømforbrug i 2023. (15% er estimeret til 380 TJ).

#### Kolding Kommune som virksomhed

- **CO<sub>2</sub>-neutral energi:** Vi producerer eller køber CO<sub>2</sub>-neutral energi, så det er tilsvarende 100% af vores eget strømforbrug og 90% af vores varmekonsum.
- **CO<sub>2</sub>-udledning vareforbrug:** Vores indirekte CO<sub>2</sub>-udledning er reduceret med 25% i forhold til 2019.
- **Transport:** 100% bybusser og samlet set mindst 90% af køreplanterne for den samlede kollektive buskørsel i kommunen kører på fossilfrie drivmidler, og vi reducerer 50% af den samlede CO<sub>2</sub>-udledning fra de kommunale køretøjer.

For at indfri målene udpeges en ansvarlig tovholder, som sammen med relevante aktører, skal lave en konkret handlingsplan, der beskriver hvordan vi kommer i mål.

## Det gør vi allerede...

### CO<sub>2</sub>-neutral varmforsyning - Kollektiv varmepumpeanlæg i Vester Nebel

TREFOR har i samarbejde med Kolding Kommune anlagt varmepumper, som kan forsyne op til 70 boliger med stabil jordvarme til en abonnementspris, som svarer til prisen på fjernvarme i resten af kommunen. Jordvarmeanlægget leverer 240-320 kW, og beboerne kan tage opvarmen og bade i op til ca. 50 graders varmt vand.



### Bæredygtig transport - Mere samkørsel

Kolding Kommune har indgået en aftale med virksomheden NaboGo om at lancere og udvide en særlig app, der gør det nemmere at indgå private samkørselsaftaler. I dag er vi startet op i landsbyerne Jordrup, Vester Nebel, Agtrup/Sdr. Bjert og Sdr. Stenderup, ligesom NaboGo har kontakt til en række lokale virksomheder og institutioner.



### CO<sub>2</sub>-reduktion i de kommunale ejendomme - 85% reduktion siden 1988

Kolding Kommune har i mange år arbejdet med at energirenovere sine kommunale ejendomme, hvilket har givet en reduktion i CO<sub>2</sub> pr. m<sup>2</sup> på 85% i perioden 1988-2019. Det er dels opnået gennem mere miljøvenlig energi og dels med forskellige tiltag, som f.eks. at installere LED-belysning med dagslysstyring og bevægelsessensorer, ved at optimere al drift på diverse ventilationsanlæg, udskifte aggregater, en stor elsparekampagne i storkøkkener på seniorområdet samt ved at udskifte ældre hårde hvidevarer med nye A+++ mærkede hvidevarer.





## Det kan du selv gøre

- **Varmekilder:** Drop din brændeovn, udskift dit oliefyr eller naturgasfyr med grønne alternativer f.eks. en varmepumpe.
- **Energimærke:** Energirenover din bolig. Boligens salgsværdi stiger med et godt energimærke.
- **Grøn energi:** Understøt den grønne omstilling – køb grøn energi hos dit energiselskab.
- **Transport:** Hop op på cyklen og drop bilen på de korte ture. Overvej til de længere ture, om du kan udskifte din bil til en elbil, tage offentlig transport eller anvend en delebil- eller samkørselsordning, f.eks. NaboGo eller GoMore.
- **Vareforbrug:** Kan du reparere eller købe brugt frem for nyt? Kan du leje frem for at eje? Findes en relevant deleløsning der opfylder dit behov? Stil krav til de varer og produkter du køber, så de både lever op til miljømæssige og sociale standarder for bæredygtighed. Køb lokalt og støt evt. de lokale socialøkonomiske virksomheder  
(læs mere på [www.kolding.dk/erhverv/socialoekonomi](http://www.kolding.dk/erhverv/socialoekonomi))



# En mangfoldig natur

## Her er vi i dag

Biodiversiteten er under hårdt pres i Kolding, i Danmark og i resten af verden. Det skyldes, at de vilde dyr og planters levesteder forsvinder eller forringes. Der mangler med andre ord plads til naturen. Vi udnytter de fleste arealer til fødevarer- og tømmerproduktion, byer, boliger og infrastruktur, mens naturen ligger spredt tilbage på de resterende arealer. Et andet væsentligt parameter er, at vi påvirker og ændrer naturens levesteder med næringsstoffer, dræning, temperaturstigning, ændret nedbørsmonster, forurening, invasive arter, støj og meget andet.

Det er blevet mere og mere tydeligt, at måden vi producerer produkter og fødevarer på, samt indretter vores byer, skal være i bedre overensstemmelse med naturen. Vi har også erfaret, at når vi tager hensyn til naturen, opnår vi ofte en lang række positive effekter som rent badevand eller rolige grønne omgivelser, hvor vi kan slappe af. Vi trives i pagt med naturen og efterspørger det i større og større grad – en efterspørgsel som formentlig kun vil blive større i fremtiden.

## Kolding2030 - Sammen skaber vi...

Et samfund, hvor landskaber med dybe skove, vilde vandløb, vidtstrakte lysåbne naturområder og fjord og bælt igen er i balance. Vi har prioriteret de mest værdifulde naturområder, hvor vi standser tabet og forringelsen af levesteder. Vi har udpeget biologiske kerneområder og her skabt optimale rammer, der gør, at de også på sigt kan være robuste og mangfoldige områder. Det har vi blandt andet gjort ved at indgå frivillige aftaler med lodsejerne om at omlægge de omkringliggende arealer til natur gennem eksempelvis jordfordeling eller opkøb af arealer.

Vi har styrket sammenhængen mellem vand- og naturområderne i vores byer og skabt attraktive grønne stier, områder og opholdsrum. Vi ser vand og natur som væsentlige elementer, når vi byudvikler. Vi producerer fødevarer og produkter i langt bedre overensstemmelse med naturen og arbejder målrettet med at skabe den højst mulige værdi for vores økosystem gennem vores initiativer og ikke blot mindske skaderne.

## Lang- og kortsigtede mål for Mangfoldig natur

### Det har vi opnået i 2030

Vi har vendt biodiversitetstabet til biodiversitetsfremgang, vi har sikret de vigtigste levesteder mod ødelæggelse og forringelse – også på langt sigt - og vi har attraktive grønne byer, hvor man kan opleve naturen lige uden for sin dør.

- **Den særlig sårbare natur:** Vi har standset tilbagegangen af biodiversitet i kommunen og de vigtigste levesteder er sikret mod forringelse. Naturen er sikret og prioriteret inden for de større, biologiske kerneområder i kommunen, som repræsenterer forskellige naturtyper fra skov og lysåben natur til ferske og salte vande. De biologiske kerneområder er robuste og vokset i størrelse.
- **Plads til naturen:** Naturen har fået mere plads og er generelt i bedre tilstand. Der er gennemført projekter, der bidrager til en natur med større naturområder, som hænger bedre sammen og giver de vilde dyr og planter bedre betingelser. Fjorden og bæltet trives.
- **Bynatur:** Natur- og vandområder trives i byerne. Der er mange forskelligartede naturområder og opholdsrum til glæde for dyr og mennesker. Alle i byen har kort afstand til nærmeste grønne område og til vandområder. De grønne stiers kvalitet og udbredelse gør, at de anvendes, som den foretrukne infrastruktur for bløde trafikanter.

### Det har vi opnået i årene 2020-2023

#### Kolding kommune som geografisk område

- **Biologiske kerneområder:** De vigtigste levesteder samt biologiske kerneområder er identificeret, og arbejdet med at minimere truslerne mod områderne er påbegyndt.
- **Plads til naturen:** Vi arbejder på at genskabe de naturlige processer og skabe mere plads og sammenhænge.
- **Bynatur:** Der samarbejdes med virksomheder, borgere og andre relevante aktører med at gøre byerne grønnere og mere forskelligartede. Når der byudvikles er det udgangspunktet, at bynaturen forbedres og øges i området.

#### Kolding Kommune som virksomhed

- **Naturområder:** På de kommunale naturarealer, herunder skovene har vi standset tilbagegangen af biodiversitet og vi arbejder aktivt for at øge den biologiske mangfoldighed.
- **Landbrugsarealer:** Landbrugsarealer tages ud af drift, hvis det kan være med til at skabe mere plads og forbedre forholdene for naturområder.
- **Bynatur:** Vi er påbegyndt realiseringen af et udbredt grønt stinetværk i vores byer.

*For at indfri målene udpeges en ansvarlig tovholder, som sammen med relevante aktører, skal lave en konkret handlingsplan, der beskriver hvordan vi kommer i mål.*

## Det gør vi allerede...

### Beskyt det værdifulde

#### – Skamlingsbanken

Helt tilbage fra jernalderen har køer og får afgræsset de stejle bakker og slugter omkring Skamlingsbanken. Det har skabt en helt speciel variation af græsser og blomstrende urter, som kun findes på meget gamle og ugødede overdrev. I dag er der lavet en plan for området. Kommunen har opkøbt jord og hjulpet med stier, hegning og græsningsaftaler. Området har i dag fået en bedre beskyttelse og der er skabt større sammenhæng i området.



### Naturpark Lillebælt

#### – et bælt i balance

Naturpark Lillebælt arbejder for at skabe et bælt i balance, hvor målet er flere torske og færre krabber. Der er fokus på at skabe konkrete forbedringer i Lillebælts havmiljø, bl.a. ved etablering af stenrev, smoltrev og biohuts. Projekt Kolding Stenbank bidrager til at skabe forbedringer i bæltet. Projektet går ud på at indsamle sten fra borgere og landbrug, der lægges i en større og større bunke på Kolding havn, stenbanken, for til sidst at ende som stenrev i Kolding Fjord.



### Bedre adgang til naturen

#### – Troldhedestien – Mødesteder og oplevelser for alle

Den gamle jernbanestrækning, Troldhedestien, forbinder med sit varierede kulturhistoriske landskab Kolding by med rekreative områder som Marielundskoven, Bramdrupdam Dam og Dybvadbro Station. Desuden er naturstien forlænget efter Ferup Sø med yderligere 4,4 km på initiativ fra lokale borgere. Med projekt 'Troldhedestien – Mødesteder og oplevelser for alle' vil Kolding Kommune skabe nye ude-rum og mødesteder for oplevelser og fællesskaber mellem borgere med vidt forskellige forudsætninger. Dermed skal Troldhedestien være et attraktivt tilbud til alle, også for borgere med særlige behov, der ikke bruger området særlig meget i dag.



## Det kan du selv gøre

- **Mere natur i haven:** Få biodiversiteten frem i din have ved at lave nogle vilde områder, hvor naturen får lov til at passe sig selv. Fjern gerne afklippet græs og lad gamle træer stå, også når de dør.
- **Flere dyr i haven:** Lav et insekthotel i din have, sæt fuglekasser op og lav små bunker med grene, som insekter og smådyr kan gemme sig i, og spar både meget CO<sub>2</sub> og mange ture på genbrugspladsen for at aflevere haveaffald.
- **Opsøg den vilde natur:** Tag på tur i den vilde natur, så du kan værdsætte det skønne, som naturen har at byde på. Se på [www.oplevelskolding.dk](http://www.oplevelskolding.dk), hvor der er gode tips til områder, du kan besøge.
- **Hjælp fisken:** Undlad at vaske havemøbler og bil med sæbe og kemikalier tæt på din regnvandsrist. I dag løber de fleste regnvandsriste nemlig direkte ud i vandløb, og vi skal derfor være forsigtig med, hvad der løber i regnvandsristen.
- **Fødevarer:** Spis mere grønt og økologisk og mindre mængder kød, da det kræver langt færre opdyrkede arealer (og mindre vand). Spis efter årstiden, spis lokale fødevarer, spis fortrinsvis økologiske eller miljømærkede fødevarer.

# Vand som ressource

## Her er vi i dag

Vandets kredsløb er en evig cyklus, hvor vand bevæger sig ned igennem lagene i jorden og ud mod søer, vandløb og havet for derefter at fordampe igen og blive til nedbør via skyerne. På sin vej igennem kredsløbet giver det liv til både mennesker, dyr og planter, og er dermed en af vores vigtigste ressourcer på jorden. Uden vand ville der ikke være liv.

Siden industrialiseringen har vi dog oplevet negative konsekvenser af menneskelige handlinger, hvilket kommer til udtryk både når vi finder pesticider i vores grundvand, som medfører lukkede drikkevandsboringer, men også når klimaforandringerne skaber tørke og oversvømmelser på land og i byer.

For at skabe fremtidens bæredygtige samfund er det derfor afgørende, at vi får sikret både vores rene grundvand og vores kommune mod oversvømmelse, så Kolding også fremover er en attraktiv kommune at bosætte sig i.

## Kolding2030 - Sammen skaber vi...

Et samfund, hvor folk fortsat kan slukke tørsten med grundvand direkte fra vandhanen uden at skulle bekymre sig om hverken kvaliteten eller kvantiteten. Det skyldes det forebyggende fokus der har været på dels at beskytte grundvandet mod pesticider, andre giftstoffer og næringsstoffer, og dels det fokus, der har været på at optimere forsyningsikkerheden ud fra helhedsbetragtninger. Det betyder, at vandværkerne står stærkere og samtidig har mulighed for at hjælpe hinanden på kryds og tværs.

Alle i Kolding kommune kan desuden sove trygt om natten uden at frygte for oversvømmelse i sin bolig, da grundejerne har taget aktivt ejerskab over aktiviteter og risikoforanstillinger på egen grund. Regnvandet ses derfor som en ressource, og byen opleves mere grøn og frodig, da der i forbindelse med klimatilpasningen af byen, er etableret rekreative områder med plads til natur og vand til glæde for både dyr og mennesker. Ud over rekreative områder, så er alle nyere byudviklingsprojekter præget af samme tilgang, hvor vandhåndtering og det grønne tænkes ind fra starten.



## Lang- og kortsigtede mål for Vand som ressource

### Det har vi opnået i 2030

Vi har et robust samfund med en høj grad af klimatilpasning, høj forsyningsikkerhed og rent grundvand.

- **Rent grundvand:** Der er foretaget særlig beskyttelse af de mest sårbare områder i alle indvindingsoplande. Det betyder, at der ikke foregår potentielle forurenende aktiviteter i disse områder. I særligt sårbare delområder er der eksempelvis etableret skovrejsning eller andre former for naturområder, der også giver herlighedsværdi.
- **Høj forsyningsikkerhed:** Vandværkerne har alle en robust forsyningsstruktur med nødforsyningsledninger til nabovandværker, parallelle proceslinjer, flere kildepladser og borerer til forskellige grundvandsmagasiner samt velholdte borerer og vandværksanlæg.
- **Høj grad af klimatilpasning:** Alle identificerede områder, der er i risiko for oversvømmelse, er der fundet løsninger til. Nye boligområder er sikret mod en 100 års hændelse i forhold til overfladevand og havvand, og mod trusler i forhold til stigende grundvand.

### Det har vi opnået i årene 2020-2023

#### Kolding kommune som geografisk område

- **Forurenende aktiviteter:** Alle boringsnære beskyttelsesområder er kortlagt og der er gennemført forbud mod potentielt forurenende aktiviteter.
- **Beredskabsplan:** Alle vandværker har udarbejdet en beredskabsplan, som redegør for, hvordan en forsyning kan opretholdes, hvis der konstateres en forurening. Det kan eksempelvis være via nødforsyningsledninger til et nabovandværk.
- **Risikostyringsplan:** Alle udpegede områder i Kolding by, der er i risiko for oversvømmelse fra fjorden, søer og vandløb er kortlagt, og en risikostyringsplan er udarbejdet, og de første passende skridt for at imødegå dem er taget.
- **Private ejendommejere:** Borgere og virksomheder tager aktivt ejerskab over aktiviteter og risikoforanstaltninger på egen grund, således at de bidrager til at sikre rent grundvand i fremtiden og egen matrikel mod oversvømmelser.

#### Kolding Kommune som virksomhed

- **Ukrudtsbekæmpelse:** Vi anvender miljøvenlig ukrudtsbekæmpelse.
- **Klimatilpasning af egne bygninger:** På de kommunale bygninger vil vi sikre at vores regnvand ikke unødigt belaster kloakerne og forårsager oversvømmelser. I stedet forsøger vi at bruge regnvandet til andre formål, f.eks. vanding.
- **Klimatilpasning af egne anlæg:** I de tilfælde hvor Kommunen selv er byggherre, vil vi sikre vores anlægsprojekter samt via lokalplaner sikre nye byudviklingsprojekter mod oversvømmelse i forhold til de retningslinjer, som er skitseret i kommuneplanen, klimatilpasningsplanen og risikostyringsplanen.

For at indfri målene udpeges en ansvarlig tovholder, som sammen med relevante aktører, skal lave en konkret handlingsplan, der beskriver hvordan vi kommer i mål.

## Det gør vi allerede...

### Klimatilpasning og byudvikling

#### – Byparken i Kolding

Byparken ligger tæt på Koldings bymidte og er en del af det rekreative grønne strøg, som også rummer legeparken, Slotssøen, Vifdam og den mere naturprægede Marielundsø- og skov. Byparken er i 2018 nyindrettet som park, hvor den ud over at tilbyde faciliteter til rekreativt ophold kan rumme 4000 m<sup>3</sup> vand i et regnvandsbassin og dermed aflaster kloakerne i Kolding by under skybrud og langvarig nedbør. Kolding Kommune og BlueKolding har i fællesskab gennemført projektet, og banet vejen for en grøn oase med en god sammenhæng mellem byens øvrige grønne områder.



### Beskyttelse af grundvandet

#### – Giftfri ukrudtsbekæmpelse

Kolding Kommune har indkøbt en ny maskine til ukrudtsbekæmpelse, som frem for pesticider bruger kogende vand. Det er planen, at man på sigt kan udvikle maskinen, så den kan benytte tagvand og rensset spildevand til ukrudtsbekæmpelsen.




### Kolding Å

#### – Håndtering af regnvand og forhøjet vandstand

Kolding Å-projektet består af flere delprojekter – et pumpe/sluse-projekt ved udmundingen af Kolding Å og vand-p-pladser i ådalen vest for E45. Klimatilpasningsprojektet skal bidrage til at håndtere og regulere de store vandmængder i Kolding Å, der stammer fra skybrud og langvarig nedbør. Klimatilpasningsprojektet skal ligeledes spille en rolle, når der er forhøjet vandstand i Kolding Fjord for at kunne regulere vandstanden i Kolding Å. Anlægget er derfor med til at sikre, at Kolding Å ikke løber over sine bredder, og at Kolding Å samtidig kan fungere som opsamlingsbassin for tag- og overfladevand fra Kolding midtby og fra oplandet.





## Det kan du selv gøre

- **Klimatilpasning i haven:** Undersøg om du kan håndtere regnvand på din egen grund, så du bidrager til at aflaste kloaksystemet og udnytter regnvandet som en ressource på din ejendom. Læs mere på [klimatilpasning.kolding.dk](http://klimatilpasning.kolding.dk).
- **Spar på vandet:** Lav f.eks. regnvandsopsamling i en tønde eller en beholder. Vær opmærksom på dryppende haner og lange bade.
- **Undgå sprøjtemidler:** Tænk på, at du bor oven på dit drikkevand – så undgå at bruge gift til ukrudtsbekæmpelse og til rensning af overflader, da det kan sive ned igennem jorden og forurene vores grundvand.
- **Køb økologiske og miljømærkede varer:** Køb økologiske fødevarer – så ved du at der ikke er anvendt pesticider, og derved ikke er bidraget negativt til forurening af grundvandet.
- **Vand fra hanen:** Drik vand direkte fra hanen frem for flaskevand. Udover at vi i Danmark har noget af det reneste vand i verden, så er det også mere miljøvenligt, da flaskevand både bliver transporteret rundt i lastbiler og efterlader en stor affaldsmængde i form af plastikflasker. Vandkvaliteten er ofte bedre i vandhanevand, det er mere miljøvenligt, og det er ca. 100 gange billigere end det på flaske.

# Ressourcer i kredsløb

## Her er vi i dag

På verdensplan bliver vi flere og flere mennesker, der lever længere og længere. Samtidig løfter flere sig ud af fattigdom og ind i den globale middelklasse, som har ressourcerne til at købe og forbruge. Det lægger et kæmpe pres på jordens ressourcer, da vores livsstil ikke stemmer overens med de ressourcer, vi har til rådighed. Skulle alle leve på samme måde, som vi gør her i Danmark, så viser beregninger, at vi skulle have fire jordkloder til rådighed for at opretholde det nuværende forbrug. Derfor er den måde, vi har indrettet vores samfund på, ikke holdbar og bæredygtig på hverken den korte eller den lange bane.

For at sikre, at fremtidens generationer har samme muligheder, som vi har i dag, er det derfor nødvendigt at sende de ressourcer, vi bruger i dag tilbage i kredsløb, så de ikke går tabt i hverken forbrændingsanlæg eller graves ned i jorden i deponier. Ressourcerne skal endda gerne øge deres værdi, så de kan kompensere for nogle af de miljøforringelser, vi har skabt og fortsat skaber. Det gør vi bl.a. ved at deles om de ressourcer vi har, og ved at designe vores produkter, så de kan skilles ad, bruges mere fleksibelt, og ved at udfase giftige indholdsstoffer, så materialerne kan bruges igen og igen.

## Kolding2030 - Sammen skaber vi...

Et samfund, hvor alt er en ressource og intet går til spilde. Det gør vi bl.a. ved at have fokus på at udnytte vores ressourcer bedst muligt gennem nye forretningsmodeller og nye fremtidssikrede produkter, som efterspørges i hele verden. Vores resultater har inspireret flere aktører i samfundet til at se sig selv, som en del af den bæredygtige dagsorden, og Kolding har positioneret sig som en attraktiv kommune for bæredygtige og cirkulære virksomheder og iværksættere.

Ud over de materielle ressourcer, så er der heller ingen menneskelige ressourcer, der går til spilde. Vi har bragt de menneskelige ressourcer i spil, så alle føler at de bidrager til at skabe noget meningsfuldt. Socialøkonomiske aktiviteter, hvor både de menneskelige og materielle ressourcer får værdi, blomstrer i alle kroge og hjørner af kommunen.

I de lokale samfund rundt omkring i kommunen deles borgerne om ressourcerne, så alle på villavejen ikke behøver at eje deres egen trailer, hækkeklipper og stiksav. Det, som går i stykker, bliver repareret fremfor at blive smidt ud, og det, som ikke kan reddes, bliver affaldssorteret enten på den lokale genbrugsplads eller på de mindre genbrugsstationer tæt på hjemmet.

## Lang- og kortsigtede mål for Ressourcer i kredsløb

### Det har vi opnået i 2030

Vi har et samfund, hvor alt er en ressource og intet går til spilde.

- **Smart ressourceanvendelse:** Vi bruger færre ressourcer ved at effektivisere brugen af vores ressourcer. Vi låner og deler ressourcer. Vi genbruger frem for at anvende jomfruelige materialer. Vi tiltrækker virksomheder og skaber arbejdspladser, som alle arbejder ud fra cirkulære principper.
- **Forlængelse af levetiden:** Vi har forlænget levetiden på vores produkter og ressourcer, ved at bruge kvalitetsmaterialer samt ved at forbedre vedligeholdelses- og reparationsmuligheder. Vi reparerer fremfor at købe nyt. I Kolding kan alle borgere og virksomheder få repareret alle almindelige genstande.
- **Luk kredsløbet:** Vi har skabt lukkede ressourcekredsløb ved at regenerere materialer og produkter. For at det kan lykkes, fremstiller virksomhederne produkter, som kan adskilles i giftfrie enkeltdele, så de kan genanvendes. Borgerne anvender ikke "skraldespanden" – alt sorteres i fraktioner til genbrug, genanvendelse eller til det biologiske kredsløb.

### Det har vi opnået i årene 2020-2023

#### Kolding kommune som geografisk område

- **Cirkulært kompetenceforløb:** Alle virksomheder har fået tilbud om et cirkulært kompetenceforløb, og de relevante virksomheder har været igennem forløbet.
- **Cirkulære virksomheder:** Flere virksomheder arbejder med direkte genbrug, genanvendelse, service i form af reparation og vedligeholdelse af ressourcer.
- **Borgere og uddannelsesinstitutioner:** Der er oprettet deleøkonomiske initiativer i alle byer og landsbyer i kommunen. Alle skoler og uddannelsesinstitutioner har bæredygtighed og cirkulær økonomi på skemaet.

#### Kolding Kommune som virksomhed

- **Indkøb og udbud:** Alle indkøb er baseret på vores ressource- og indkøbspolitik, hvor totaløkonomi, produkternes bæredygtighed og cirkularitet er i fokus.
- **Byggeri og udnyttelse:** Der bygges efter cirkulære principper og bygningsressourcen udnyttes mere effektivt.
- **Genbrug og genanvendelse:** Vi vil genbruge og genanvende vores ressourcer internt inden vi sender det afsted til en ekstern modtager, og vi vil mindske spild i vores kommune, f.eks. madspild.

*For at indfri målene udpeges en ansvarlig tovholder, som sammen med relevante aktører, skal lave en konkret handlingsplan, der beskriver hvordan vi kommer i mål.*

## Det gør vi allerede...

### En ny cirkulær bydel

#### – Marina City

Det er ambitionen, at Koldings nye bydel Marina City udvikles som et eksempelprojekt på cirkulær økonomi indenfor bygge- og anlægssektoren. Projektet udvikles i et partnerskab mellem Kolding Kommune, Kolding Lystbådehavn og Kolding Havn. Området er præcertificeret guld i henhold til DGNB på byområder, hvilket dokumenterer, at området bliver blandt de absolut mest bæredygtige bydele i Danmark og internationalt.



### Genbrugspladsen på Bronzevej

#### – Mere direkte genbrug

På Genbrugspladsen på Bronzevej kan man udover at komme af med sit sorterede affald på en ansvarlig måde, også være med til at fremme direkte genbrug. På pladsen er der åbnet op for, at borgere kan sætte ting til genbrug, som andre borgere kan samle op og tage med hjem. Brugte ting og sager kan altså forlænge livet i stedet for at ende som affald.

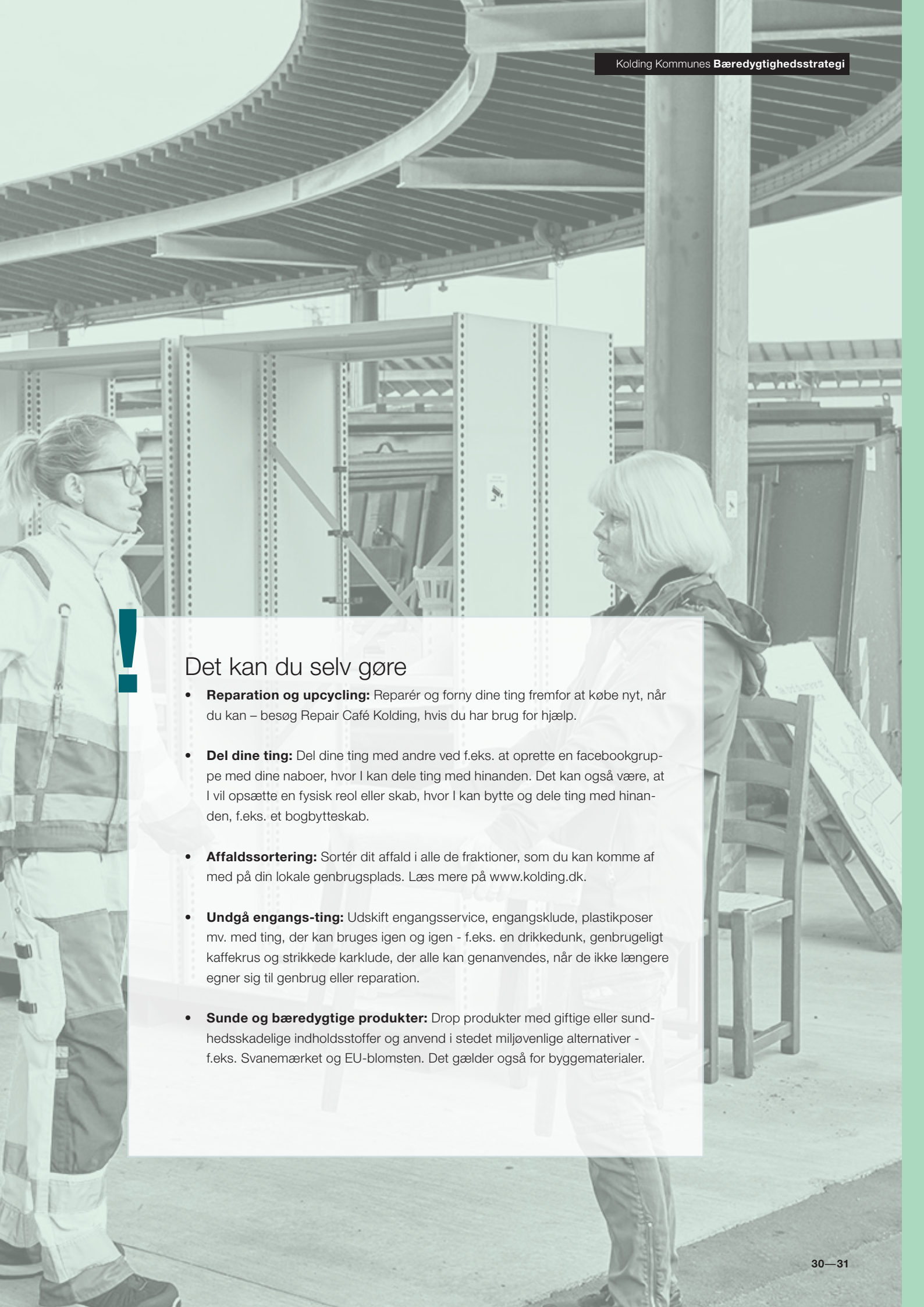


### Socialøkonomiske virksomheder

#### – De menneskelige ressourcer sættes i spil

Både i 2015 og i 2019 har Kolding Kommune modtaget prisen som "Årets socialøkonomiske kommune". Prisen gives til kommuner, som har socialøkonomi højt på dagsordenen og skaber gode resultater. Bl.a. har Kolding Kommune indgået et partnerskab med Designskolen Kolding og flere lokale socialøkonomiske virksomheder i et samlet koncept, der hedder "Vielgut Studio".



A photograph of two women in a workshop or repair shop. The woman on the left is wearing a high-visibility work jacket and glasses, and is looking towards the woman on the right. The woman on the right is older, with short white hair, and is wearing a dark jacket. They are standing in front of a large metal shelving unit filled with various tools and equipment. The background shows a curved wooden ceiling structure.

## ! Det kan du selv gøre

- **Reparation og upcycling:** Reparér og forny dine ting fremfor at købe nyt, når du kan – besøg Repair Café Kolding, hvis du har brug for hjælp.
- **Del dine ting:** Del dine ting med andre ved f.eks. at oprette en facebookgruppe med dine naboer, hvor I kan dele ting med hinanden. Det kan også være, at I vil opsætte en fysisk reol eller skab, hvor I kan bytte og dele ting med hinanden, f.eks. et bogbytteskab.
- **Affaldssortering:** Sortér dit affald i alle de fraktioner, som du kan komme af med på din lokale genbrugsplads. Læs mere på [www.kolding.dk](http://www.kolding.dk).
- **Undgå engangs-ting:** Udskift engangsservice, engangsklude, plastikposer mv. med ting, der kan bruges igen og igen - f.eks. en drikkedunk, genbrugeligt kaffekrus og strikkede karklude, der alle kan genanvendes, når de ikke længere egner sig til genbrug eller reparation.
- **Sunde og bæredygtige produkter:** Drop produkter med giftige eller sundhedsskadelige indholdsstoffer og anvend i stedet miljøvenlige alternativer - f.eks. Svanemærket og EU-blomsten. Det gælder også for byggematerialer.



# Bæredygtige fællesskaber

## Her er vi i dag

Fællesskaber og tætte relationer spiller en vigtig rolle for vores livskvalitet, selvværd og trivsel, som beskrevet i det første indsatsområde 'sundhed og trivsel for alle'. Mennesker er sociale og har et grundlæggende behov for at være sammen med andre mennesker.

I Kolding kommune har vi mange forskellige fællesskaber – både uformelle og formelle, store og små. Ofte opstår fællesskaberne helt af sig selv, andre gange skal der en hjælpende hånd til. Nogle gange bruges specifikke afsæt til at danne rammen for fællesskaber, f.eks. via kulturtilbud og udvikling af byrum. Andre gange er selve fællesskabet målet i sig selv, hvor vi understøtter aktørerne i at mødes om 'det fælles tredje', f.eks. ved at tilbyde følgevener.

Fællesskaber er vigtige for os mennesker, og er det, der skaber selve fundamentet for vores samfund. Ordet samfund betyder en gruppe personer, der bebor et samlet område og er knyttet sammen ved fælles interesser, indbyrdes afhængighed af og hensynstagen til hinanden. At skabe fremtidens bæredygtige samfund kræver derfor en indsats fra alle – da det kun lykkes, hvis alle bidrager. Vi ønsker

derfor at mobilisere vores lokale aktører omkring det 'fælles tredje' - fremtidens bæredygtige samfund.

## Kolding2030 - Sammen skaber vi...

Et samfund, hvor andre kommuner kigger til, når det kommer til det gode liv og den bæredygtige dagsorden. Det er lykkedes, fordi vi har formået at pulje vores viden og kræfter på tværs af de kommunale forvaltninger, de lokale virksomheder, uddannelsesinstitutionerne og borgerne. Alle føler et ansvar og alle bidrager det bedste de kan, til at skabe en fælles fremtid med et nyt niveau af livskvalitet og bæredygtig vækst.

I den fælles færd er projekter, nye løsninger og forretningsmodeller opstået i et forsøg på at skabe sundhed og trivsel for alle, et klima i balance, en mangfoldig natur samt at få vores vand og ressourcer tilbage i kredsløb. Det betyder, at vi i 2030 kan sige, at vi i Kolding har gjort, hvad vi kunne, for at skabe et bæredygtigt samfund



## Lang- og kortsigtede mål for Bæredygtige fællesskaber

### Det har vi opnået i 2030

Alle Kolding kommunes kommunale medarbejdere, borgere, virksomheder og uddannelsesinstitutioner er engagerede i den bæredygtige dagsorden, og arbejder sammen i fællesskab for at realisere den.

- **Bæredygtige fællesskaber i hele kommunen:** Både i by og på land er det muligt at indgå i bæredygtige fællesskaber. Alle gør deres bedste for at bidrage til en mere bæredygtig verden.
- **Innovativ samarbejdskultur:** Løsninger findes på tværs af fagligheder, interesser, alder, køn, etnicitet mm. via en tilgang til samarbejdet, hvor vi tester og gør ting for at lære.
- **Bæredygtighed som udgangspunktet:** Bæredygtighed er ikke længere at add-on, men er udgangspunktet og en integreret del af vores hverdag, som sker i relation til de seks indsatsområder: sundhed, klima, natur, vand, ressourcer og fællesskaber.

### Det har vi opnået i årene 2020-2023

#### Kolding kommune som geografisk område

- **Bæredygtige lokalråd:** Lokalrådene i Koldings bydele, centerbyer og landsbyer understøttes i at bevare det lokale engagement, fremme frivillighed og bidrage til den bæredygtige dagsorden.
- **Fælles samarbejde:** Der nedsættes ambassadørgrupper for hhv. borgere, virksomheder og uddannelsesinstitutioner, som sammen med kommunale medarbejdere skal understøtte omstillingen mod et bæredygtigt samfund, herunder at skabe fællesskaber omkring den bæredygtige dagsorden.
- **Viden og bidrag:** 50% af borgerne har fået en større forståelse og viden omkring den fælles ambition og den bæredygtige dagsorden, nødvendigheden af at gøre noget og hvordan man selv kan bidrage.

#### Kolding Kommune som virksomhed

- **Bæredygtig ledelse:** Alle kommunale ledere udøver bæredygtig ledelse. Kommunen har forinden udarbejdet et kodeks for bæredygtig ledelse.
- **Omstilling og samarbejde:** Alle kommunale arbejdsområder har forholdt sig til den bæredygtige dagsorden, og samarbejder på tværs for at opfylde målene skitseret i strategien.
- **Bæredygtige fællesskaber i byer og lokalområder:** I de tre kommunale puljer (bydels-, centerby- og landsbypuljen) er der øget fokus på bæredygtige kriterier for tildeling af midler, og lokale fællesskaber understøttes derved til udviklingen af deres lokalområder.

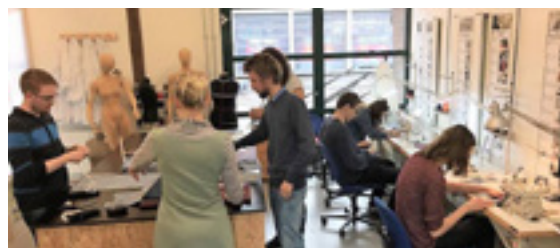
*For at indfri målene udpeges en ansvarlig tovholder, som sammen med relevante aktører, skal lave en konkret handlingsplan, der beskriver hvordan vi kommer i mål.*

## Det gør vi allerede...

### Fællesskab om reparation fremfor at købe nyt

#### – Repair Café Kolding

Repair Café Kolding er en frivillig forening, som har skabt et fællesskab omkring genbrug og reparation i Kolding. En dag om måneden hjælper de med og underviser i at genbruge, reparere og genskabe ting i stedet for bare at kassere dem og købe nyt.



### Bæredygtige fællesskaber

#### – Koldings Ungeklimaråd, Green Kolding

Koldings unge vil gerne høres i klimadebat-ten. Derfor har Kolding Kommune oprettet et Ungeklimaråd, hvor unge mellem 13-30 år har mulighed for at indgå i et klima-fællesskab og bidrage til at skabe fremtidens klimaindsats, lære mere omkring klimaet samt arbejde helt konkret og lokalt med bæredygtighed, cirkulær økonomi og klimaet.




### Viden om bæredygtighed

#### – Alminde-Viuf Fællesskole er verdensmålsskole

Alminde-Viuf Fællesskole er én ud af 18 folkeskoler i landet, som kan kalde sig for en UNESCO Verdensmålsskole. Målet er at give eleverne indsigt og forståelse for globale bæredygtige temaer. Skolens medarbejdere og ledelse giver eleverne kompetencer med videre i livet og ud i den store verden, som gør dem i stand til aktivt at tage medansvar som en del af et lokalt og globalt fællesskab.





## Det kan du selv gøre

- **Lav et bæredygtigt fællesskab:** Skab et bæredygtigt fællesskab, der hvor du bor eller bliv frivillig i nogle af de eksisterende fællesskaber i kommunen, f.eks. Food Reformers, New Start Kolding eller Kolding Madhjælp.
- **Gør en forskel:** Undersøg om du kan gøre en forskel i forhold til sundhed, klima, natur, vand, ressourcer og fællesskaber. Ingen kan gøre alt, men alle kan gøre noget – og lidt er bedre end ingenting.
- **Bæredygtige hverdagsbeslutninger:** Forsøg at udfordre dine hverdagsbeslutninger, når det kommer til f.eks. indkøb og transport. Kan du med fordel lave noget om, så det bliver mere bæredygtigt? F.eks. ved at støtte mere lokalt, se på miljømærkninger eller ved at køre med en nabo eller at tage cyklen.
- **Samarbejd med andre:** Send en mail til [kolding2030@kolding.dk](mailto:kolding2030@kolding.dk), hvis du har en god idé eller bare ønsker at bidrage og samarbejde med andre om bæredygtigheden i Kolding kommune



Kolding Kommune  
Sammen skaber vi fremtidens bæredygtige samfund





Grøn Søndergade:  
Hvert år til kulturnat bliver Søndergade i Kolding forvandlet til en grøn oase, hvor det bæredygtige liv kan smages, høres, duftes og mærkes.

# Fra strategi til handling

Med denne strategi har vi skabt et fundament og en retning. Næste skridt bliver at implementere og realisere den.

Det kræver, at Kolding Kommune i mange henseende påtager sig nye roller og agerer anderledes end vi gør i dag. Vi skal dels gå foran, tage beslutninger og implementere strategien og vores fem bærende cirkulære designprincipper. Og dels skal vi indgå partnerskaber og samarbejder, hvor vi faciliterer og understøtter, at de mange forskellige aktører i kommunen – erhverv, borgere, organisationer og uddannelser – selv påtager sig et medansvar og foretager konkrete ændringer. Som vi skriver i introen til strategien: 'Ingen kan gøre alt, men alle kan gøre noget og sammen kan vi gøre en forskel'.

## Handlingsplaner og målopfyldelse

For at indfri, som er skitseret under hvert indsatsområde, skal der udarbejdes en handlingsplan, som skitserer helt konkrete handlinger og målepunkter, der kan bidrage til at opnå målsætningerne i det pågældende indsatsområde og sandsynliggøre vejen mod 2030 målsætningerne.

## Afrapportering til Byrådet og Økonomiudvalget

En gang om året får Byrådet og Økonomiudvalget en afrapportering med en aktuel status for strategiens mål – og det til en hver tid siddende Byråd har handlingspligt, hvis der er tegn på, at vi ikke når i mål.

## Ledelse og organisering

For at lykkes med at implementere strategien og tage det lange seje træk mod 2030 er det afgørende, at vi får opbygget en kultur og en organisering omkring vores arbejde, så vi sikrer fremdrift og resultater.

For at opbygge en mere bæredygtig kultur, vil vi udvikle et kodeks for bæredygtig ledelse (se mål under Bæredygtige fællesskaber), og understøtte alle Kolding Kommunes ledere i at indtænke bæredygtighed i den daglige opgaveløsning. Derudover, skal det i forbindelse med behandling af alle væsentlige sager i kommunens udvalg og byrådet, fremgå af dagsordensteksten, hvorledes den pågældende sag forholder sig til og fremmer målopfyldelsen i kommunens bæredygtighedsstrategi.

Et andet vigtigt element for at indfri ambitionerne er at oprette en organisering og struktur omkring arbejdet på tværs af faggrupper, forvaltninger, lokale aktører og erhvervslivet.

Derfor transformeres det eksisterende cirkulær økonomi program til et cirkulært bæredygtighedsprogram, hvor der udpeges tovholdere til hver af de seks indsatsområder.

Ud over tovholderne for de seks indsatsområder, udpeges også tovholdere for hver målgruppe hhv. borgere, virksomheder og uddannelsesinstitutioner, som i samarbejde med tovholderne realiserer strategien.

### Center for bæredygtighed

For at understøtte den ønskede organisering, vil vi etablere et Center for bæredygtighed, som går på tværs af faggrupper, forvaltninger, lokale aktører og erhvervslivet

Centret bliver et kraftcenter for implementering af strategien og her skal programgruppen have sin base. Det bliver et knudepunkt og bindeled mellem den aktive kommune og de borgere, uddannelsesinstitutioner og virksomheder, der ønsker at samarbejde og samskabe et nyt niveau af livskvalitet og bæredygtig vækst. Tanken er, at tovholderne for hvert indsatsområde kan sidde sammen med andre, der brænder for at gøre en forskel i forhold til den bæredygtige dagsorden – som f.eks. studerende, iværksættere, ildsjæle, lokale virksomheder mv.

### Borgere, virksomheder og uddannelsesinstitutioner - *Ingen kan gøre alt, men alle kan gøre noget, og sammen kan vi gøre en forskel*

Selvom denne strategi er et politisk dokument for Kolding Byråd, så er det samtidig også en åben invitation til samarbejde. Både Koldings

borgere, virksomheder og uddannelsesinstitutioner spiller en afgørende rolle for at nå i mål med ambitionen om at skabe et bæredygtigt samfund.

Borgerne er dem, der som forbrugere og mennesker kan træffe en række afgørende valg på egne og samfundets vegne. Virksomhederne skaber arbejdspladser og vækst i vores samfund, som er afgørende for vores velfærd og fremtid, som en attraktiv kommune. Uddannelsesinstitutionerne uddanner fremtidens samfundsborgere, og kan med deres viden og innovationskraft for alvor accelerere vejen mod et bæredygtigt samfund.

Vi ønsker derfor med denne strategi at gå de første skridt for sammen at skabe fremtidens bæredygtige samfund.



## Bag om strategien

Vores ambitionsniveau for den bæredygtige dagsorden er højt. Derfor startede vi strategiprocessen med at alliere os med nogle af de absolut skarpeste hjerner inden for området, for at få det bedste afsæt i vores strategiarbejde.

Internationale og nationale eksperter  
I løbet af 2019 fik vi via Den Europæiske Investeringsbank midler til at modtage spar-

ring til strategiprocessen fra det hollandske konsulentfirma Turntoo, som er internationalt anerkendt for at være helt i front, når det gælder cirkulær økonomi. Baseret på deres anbefalinger til processen fik vi i starten af 2020 samlet en række nationale eksperter, som gav hver deres vinkel på, hvad der skal til for at lykkes med at omstille et samfund til at være bæredygtigt.

*Fra venstre borgmester i Kolding Jørn Pedersen, adfærdsforsker Pelle Guldborg, iværksætter Jesper Buch, direktør i Concito Christian Ibsen, professor emeritus Steen Hildebrandt. Leder af Sustainability Science Center, Katherine Richardson, kunne desværre ikke være med til fotoseancen*





## Mød holdet bag

Bag strategien står repræsentanter fra Kolding Kommunes fem forvaltninger og Business Kolding – som tilsammen udgør Kolding Kommunes program for cirkulær økonomi.



Strategien er skabt i en coronatid.

Fra venstre Ina Hviid (Indkøbs- og forsikringschef, Centralforvaltningen), Kim Ankjær (projektleder i cirkulær økonomi, Redux), Stella Jensen (programleder for cirkulær økonomi, By- og Udviklingsforvaltningen), Trine Zielke (design- og innovationskonsulent, Centralforvaltningen), Jørgen Fuglsang Bruun (erhvervskonsulent, Business Kolding), Birgitte Munk Grunnet (chefkonsulent, senior-, sundheds- og fritidsforvaltningen), Gert Mølgaard (pædagogisk konsulent, Børne-, Uddannelses- og Arbejdsmarkedsforvaltningen), Torsten Zink Sørensen (klima- og bæredygtighedskordinator, By- og Udviklingsforvaltningen), Annette Nielsen (teamleder i plan og cirkulær økonomi, Redux), Mette Winther Hauge (udviklingskonsulent for frivillighed og fællesskab, Socialforvaltningen), Tine Roos (socialøkonomisk udviklingskonsulent, Børne-, Uddannelses- og Arbejdsmarkedsforvaltningen).

### Lokal Agenda 21

Bæredygtighedsstrategien er kommunens lovpligtige Lokal Agenda 21 plan, som redegør for Kommunens bidrag til en bæredygtig udvikling i årene 2020-2023.

### Unesco Creative Cities

I det globale netværk af designbyer under UNESCO arbejder Kolding med udgangspunkt i FN's 17 verdensmål for at skabe fremtidens bæredygtige samfund. Det arbejde styrkes lokalt med denne strategi for bæredygtighed og cirkulær økonomi, der samtidigt bidrager til at realisere kommunens vision "Sammen designer vi livet".



United Nations  
Educational, Scientific and  
Cultural Organization

City of Design  
**Kolding**

We design for life

• Designated  
• UNESCO Creative City  
• in 2017



## Flere hoveder tænker bedre end ét...



Har du en god bæredygtig ide eller tanke?

Så tøv endelig ikke med at tage fat i os – vi vil meget gerne i dialog omkring den bæredygtige dagsorden.

Kontakt os på [kolding2030@kolding.dk](mailto:kolding2030@kolding.dk)